

ΚΑΛΥΒΑΙ ΣΑΡΑΚΑΤΣΑΝΑΙΩΝ

ΥΠΟ

ΜΑΡΙΑΣ ΙΩΑΝΝΙΔΟΥ-ΜΠΑΡΜΠΑΡΙΓΟΥ

Μολονότι ήρχισε τελευταίως συστηματικῶς νὰ μελετᾶται ἡ ἑλληνικὴ οἰκία, ἐγένετο δ' ἤδη ἡ πρώτη σοβαρὰ προσπάθεια πρὸς συνθετικὴν περὶ αὐτῆς μελέτην ὑπὸ τοῦ καθηγητοῦ κ. Γ. Μέγα¹⁾, παραμένει ἀκόμη ἡ συναγωγή ὅσον τὸ δυνατόν περισσοτέρου ἀπηκριβωμένου ὕλικου ὡς ἀπαραίτητος προϋπόθεσις, ἐξ ἧς θὰ ἐξαρτηθῇ ἡ λύσις πολλῶν προβλημάτων, τὰ ὁποῖα ἀνακύπτουν, ὅταν ἀντιμετωπίζη τις ζητήματα ἀρχῆς, ἐξελίξεων καὶ ἐπιδράσεων. Ἴδιὰ τὸ θέμα τῆς ἀρχικῆς πρωτογόνου μορφῆς τῆς κατοικίας ἐν Ἑλλάδι, τὸ ὁποῖον μόνον ἐν τῇ πεδινῇ Θεσσαλίᾳ ἠρεύνησεν ὁ κ. Μέγας, χρήζει περαιτέρω μελέτης καὶ νομίζω ὅτι κάθε ἐπὶ μέρος προσφορὰ ὕλικου, ἀφορῶντος εἰς τὴν πρωτόγονον ἀνθρωπίνην οἴκησιν δύναται νὰ συμβάλῃ εἰς τὴν ἐπίλυσιν τῶν σχετικῶν ζητημάτων.

Τοῦτο ἔχουσα κατὰ νοῦν προβαίνω κατωτέρω εἰς τὴν δημοσίευσιν ὕλικου, σχετικοῦ πρὸς τὰς καλύβας Σαρακατσαναίων ποιμένων μετὰ φωτογραφιῶν, αἵτινες ἐλήφθησαν ὑπ' ἐμοῦ,

- α) ἐν Πισοδερίῳ Φλωρίνης καὶ
- β) ἐν Μαντουδίῳ τῆς Β. Εὐβοίας.

Τὸ ἐκ Πισοδερίου ὕλικόν συνέλεξα τὸν Αὐγούστον τοῦ 1937, ὅτε ἐντολῇ τῆς Ἀκαδημίας Ἀθηνῶν ἀνέλαβον λαογραφικὴν ἀποστολὴν εἰς Καστορίαν. Δυστυχῶς ἔνεκα τῆς βραχυτάτης παραμονῆς μου εἰς τὴν θερινὴν κατασκήνωσιν τῶν ἐκεῖ ποιμένων, δὲν ἠδυνήθην νὰ συλλέξω παρ' αὐτῶν εἰμὴ ἐλάχιστον λαογραφικὸν ὕλικόν. Διὰ τοῦτο καὶ αἱ σχετικαὶ πρὸς τὰ «κονάκια» γενικῶς καὶ τὸν τρόπον κατασκευῆς τῶν καλυβῶν των σημειώσεις καὶ πληροφορίες μου εἶναι ἐλλιπεῖς. Παρὰ

¹⁾ Γ. Α. Μέγας, Ἡ Ἑλληνικὴ οἰκία. Ἱστορικὴ αὐτῆς ἐξέλιξις καὶ σχέσις πρὸς τὴν οἰκοδομίαν τῶν λαῶν τῆς Βαλκανικῆς, Ἀθῆναι 1949. (Σειρὰ ἐκδόσεων τοῦ Ὑπουργείου Ἀνοικοδομήσεως, ἀρ. 37) καὶ ἐν μεταφράσει The Greek House. Athens 1951, Series of Publications of the Ministry of Reconstruction, No 37. — Βλ. καὶ Κρίσεις περὶ αὐτῆς ὑπὸ Σπ. Μαρινάτου ἐν Ἐπετ. Βυζ. Σπουδῶν τ. ΙΘ' (1949) σ. 353-360 καὶ ὑπὸ Ἀγγ. Χατζημιχάλη ἐν Νέα Ἐστία τ. 47 (1950) σ. 413-419. Πβλ. Γ. Μέγας. Ζητήματα λαϊκῆς ἀρχιτεκτονικῆς, Αὐτόθι, σ. 677-681.

ταῦτα νομίζω ὅτι ἐπιβάλλεται ἢ δημοσίευσίς τούτων, ἀφ' ἑνὸς μὲν ἕνεκα τῆς γεωγραφικῆς θέσεως τῆς κατασκηνώσεως, ἀφ' ἑτέρου δὲ ἐπειδὴ, κατόπιν τοῦ μεσολαβήσαντος πολέμου καὶ τῆς ἐπακολουθησάσης εἰς τὰς συνοριακὰς περιοχὰς ἀναταραχῆς, αἱ ποιμενικαὶ ἐγκαταστάσεις κατὰ τὸ πλεῖστον διελύθησαν, ὥστε σήμερον ν' ἀνήκουν καὶ αὐταὶ εἰς τὴν ἱστορίαν. Ἀντιθέτως ἡ περιγραφή τῶν καλυβῶν τῶν Βλάχων¹⁾ τοῦ Μαντουδίου, τὰς ὁποίας ἐμελέτησα τὸ θέρος τοῦ 1950, εἶναι πληρεστέρα²⁾ ὅπως δ' ἐν τῇ οἰκείᾳ θέσει ἀναφέρω³⁾ αἱ ποιμενικαὶ αὐταὶ καλύβαι καὶ δὴ ἡ κωνική, εἶναι μᾶλλον κατάλοιπον παλαιότερας ἐποχῆς ἢ ἐκπροσωπεῖ τὴν σημερινὴν κατοικίαν τοῦ ἐκεῖ ποιμενικοῦ πληθυσμοῦ. Παραθέτω ἐπίσης καὶ περιγραφὴν «μαντριοῦ» διὰ τὰ πρόβατα, ὡς ἐξακολουθεῖ τοῦτο νὰ εἶναι καὶ σήμερον ἐν χρήσει εἰς τὴν περιοχὴν ταύτην τῆς Β. Εὐβοίας.

I. Σαρακατσάνηδες Πισοδερίου

Τὸ Πισοδέρι κεῖται εἰς τὸν ἀρχαῖον τῆς ὄροσειρᾶς τοῦ Βαρνοῦντος καὶ ἐπὶ τῆς δημοσίας ὁδοῦ Ρούλας - Πισοδερίου - Φλωρίνης (ὕψ. 1527), τῆς ἀποτελούσης ἄλλοτε καὶ τὴν μοναδικὴν ὁδὸν ἐπικοινωνίας Ἑλλάδος - Ἀλβανίας.

Εἰς τὰ ὑψώματα τῆς Βίγλας, ὅπως κοινῶς λέγεται τὸ βουνὸ τοῦ Πισοδερίου, καὶ βορειοανατολικῶς τοῦ ὁμωνύμου χωρίου, εἶχον στήσει τὰ *κονάκια* τῶν Σαρακατσάνηδες ποιμένες. Ἀτραπὸς ἐν μέσῳ δάσους ὄξυων ἔφερον ἐκ τοῦ Πισοδερίου μετὰ πορείαν μιᾶς ὥρας εἰς τὸ ὄροπέδιον, ὅπου τὰ καλύβια. Ἡ θέσις ἐδῶ ὀνομάζεται Λάκκος, ἢ δ' ἐν αὐτῇ κατασκήνωσις ἦτο γνωστὴ ὑπὸ τὸ ὄνομα «*Καλύβια τοῦ Μπάκα*» ἐκ τοῦ ὀνόματος τοῦ ἀρχηγοῦ τῶν, τοῦ ἀρχιτσέλιγγα Μπάκα (βλ. Πίν. Α, 2). Ἀπὸ τοῦ ἔτους 1926 καὶ ἐντεῦθεν «*βγαίνουν στὸ Πισοδέρι τὸν Μάη ὡς τὸν Ἀη Δημήτρη*». Τὸν χειμῶνα ἄλλοι τούτων ἐπιστρέφουν εἰς τὸν Πολύγυρον τῆς Χαλκιδικῆς καὶ κατοικοῦν εἰς οἰκίας, τὰς ὁποίας ἔχουν ἐνοικιάσει³⁾ — μερικοὶ τούτων ἔχουν

¹⁾ Περὶ τοῦ ὀνόματος Βλάχος σημαίνοντος Σαρακατσάνος βλ. κατωτ. σ. 237.

²⁾ κατωτ. σ. 237 - 38.

³⁾ Ὅπως μᾶλλον εἰρωνικῶς μοῦ εἶπε μία Σαρακατσάνισσα, δὲν θέλουν ν' ἀγοράζουν σπίτια καὶ νὰ μένουν πάντα στὸ ἴδιο μέρος γιατί μπορεῖ καὶ νὰ μὴν τοὺς «*σηκῶση ὁ ἀγέρας*» θέλουν νὰ εἶναι ἐλεύθεροι, ν' ἀλλάζουν τόπο. «*Πάντα σκηνῆτες εἴμαστε*» μοῦ ἔλεγον. Φαίνεται ὅμως ὅτι καὶ πραγματικῶς φοβοῦνται τὰς ἀσθενείας ἐκ τῆς μονίμου ἐγκαταστάσεως εἰς χωρία, ἂν κρίνῃ κανεὶς ἐκ τῶν πληροφοριῶν, τὰς ὁποίας μᾶς δίδουν ἄλλοι συλλογεῖς καὶ συγγραφεῖς. Κατὰ τὸν κ. Β. Δηλιγιάννην, ὅστις εἶχε τὴν καλωσύνην νὰ μοῦ ἀποστείλῃ γραπτὰς πληροφορίας περὶ τῶν Σαρακατσάνηδων τῆς περιφερείας Σερρών, καὶ ἐκεῖνοι ἐπίσης φοβοῦνται τὰς ἀσθενείας. Σχετικὰ εἶναι τὰ γραφόμενα περὶ τῶν νομάδων ὑπὸ τοῦ «*L. Heuzey*» *Le mont Olympe et l'Akarmanie*, Paris 1860 σ. 270, ὅτι δηλ. πιστεύουν ὅτι, ἐὰν ἕνας βοσκὸς ἐγκατασταθῇ κάπου μονίμως, ἀμέσως ἀσθενεῖ καὶ ἀποθνήσκει.

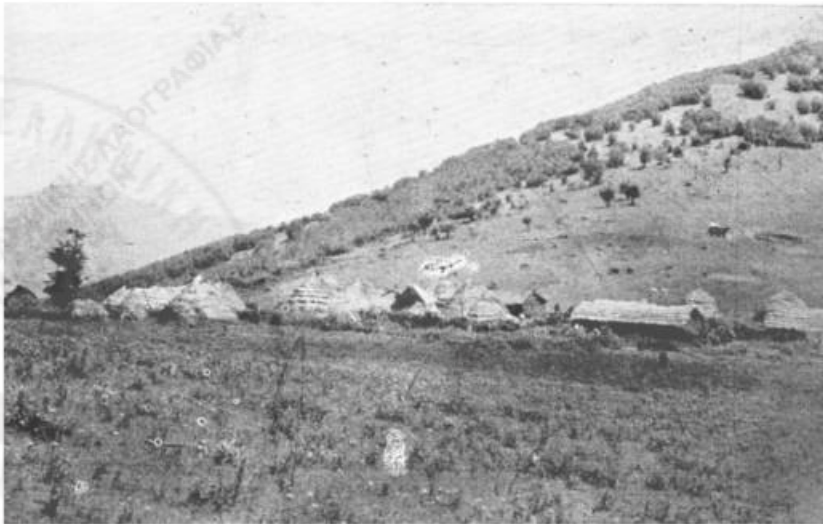
ΠΙΝΑΞ Α'



1. Σαρακατσάνες
Πισοδερίου



2. Τα καλύβια
του Μπάκα
εις τὸ Πισο-
δέρι.





1. Κωνική καλύβα του Σαρακατσάνου Ντάφου (Πισοδέρι).



2. Τσάρκος, καλύβα για τὰ νεογέννητα κατσίκια, στην περιφέρεια Καβάλλας.
(Φωτογραφία Β. Σκαφιδά).



1. Καλύβες περιφέρειας Καβάλλας. Σαρακατσάνες ντύνουν τή μεγάλη καλύβα.
(Φωτογραφία Β. Σκαφιδά)



2 Τετράπλευρος καλύβα Κ. Ζαριλή (Πισοδέρι).

ΠΙΝΑΞ Δ΄.



1. Καλύβα *Ι. Ζαργάνη
(Μαντούδι Εύβοίας).



2. Πλάτη ενός μαντριού
(Κρούα Βρούση Εύβοίας)



3. Μαντρι
(Κρούα Βρούση Εύβοίας)

καὶ ἀγοράσει σπίτια— ἄλλοι δὲ μεταβαίνουν εἰς τὸ Κιλκίς (τὰ Κιρκίτσια). Οὕτω τὸν χειμῶνα εἶναι, ὅπως οἱ ἴδιοι λέγουν, «λιγουστάροι», ἐνῶ τὸ καλοκαίρι «κάνουν τὴν κολληγιά».

Οἱ Σαρακατσάνηδες οὗτοι ὀνομάζονται «Κασσανδροῖ» ἐν ἀντιθέσει πρὸς τοὺς Θεσσαλοὺς ἢ Μοραΐτες¹⁾, οἱ ὅποιοι μάλιστα δὲν θεωροῦν τοὺς Κασσανδροῦς ὡς γνησίους Σαρακατσάνους.

Ὅπως ὅλοι οἱ Σαρακατσάνηδες καὶ οἱ τοῦ Πισοδερίου ἔχουν σαφῆ συνείδησιν ὅτι εἶναι διάφοροι τῶν Βλάχων, τῶν λεγομένων Κουτσοβλάχων, διότι ἐκεῖνοι ὀμιλοῦν βλάχικα, ἐνῶ αὐτοὶ «εἶναι Ἕλληνες καὶ δὲν ξέρουν ἄλλη γλῶσσα»²⁾.

Αἱ καλύβαι

Οἱ «καλύβες» ἢ τὰ «κονάκια»³⁾ τῶν Σαρακατσάνηδων εἰς Λάκκον Πισοδερίου ἦσαν τὸ 1937 δέκα ὀκτῶ ἐκτὸς μικροτέρων τινῶν, αἵτινες ἐχορησίμευον ὡς βοηθητικοὶ χῶροι. Εἰς μερικὰς τούτων κατόκουν δώδεκα ἄτομα: εὐρισκόμεθα δηλαδὴ πρὸ μιᾶς μεγάλης κατασκηνώσεως.

Ἐκ τῶν 18 καλυβῶν αἱ δώδεκα ἦσαν κωνικαὶ «μὲ κατσούλα»⁴⁾, αἱ δ' ἄλλαι ἕξ τετράπλευροι.

Ὡς ὑλικὸν πρὸς κατασκευὴν τούτων χρησιμοποιοῦν τὴν πρόχειρον καὶ ἀφθονοῦσαν εἰς τὸ βουνὸ ὕλην τὰ κλαριά⁵⁾, ὅπως οἱ ἴδιοι λέγουν. Διὰ τὴν κατασκευὴν τῆς καλύβης συνεργάζονται ἄνδρες καὶ γυναῖκες. Οἱ μὲν ἄνδρες κόπτουν

¹⁾ Μοραΐτες γενικῶς ἢ Παλαιοελλαδίτες ἀποκαλοῦν ἐν Μακεδονίᾳ τοὺς Σαρακατσάνους τῆς Θεσσαλίας, ὡς καὶ πάνταστοὺς κάτω τῆς Κατερίνης Ἕλληνας.

²⁾ Ἀπὸ Βλάχων τῆς Σαμαρίνας ἤκουσα τὰ ἑξῆς ἀξιολογητέα: «Οἱ Σαρακατσαναῖοι δὲν ἔχουν χωριά τὸ καλοκαίρι εἶναι στὰ βουνά, τὸ χειμῶνα στὰ χειμαδιά. Διαφέρουν ἀπὸ τοὺς βλάχους ποὺ ἔχουν σταθμὸ κάπου. Ἐτσι βρέθηκα ἀπὸ κτίσεως κόσμου. Μιλᾶν καθαρὰ Ἑλληνικά, βλάχικα δὲν ξέρουν . . . ».

³⁾ Πρὸβλ. καὶ *C. Hoeg* «Les Saracatsans, une tribu nomade grecque etc. . . 1925 t. I p. 6. Ὁμοίως *Kalivā* παρ' Ἀρωμούνους βλ. *G. Weigand* *Die Aromunen*, Leipzig 1895 t. I p. 41. Περιγραφὴν κωνικῆς καλύβης τῶν Σαρακατσάνων τῆς Θεσσαλίας βλ. καὶ εἰς τὸ ἄρθρον τοῦ *B. Σκαφιδᾶ* «Σαρακατσάνοι ἢ Σαρακατσαναῖοι» ἐν *περιαδ.* «Ἑλληνικὴ Δημιουργία» τόμ. 6 (1950) τευχ. 62 σ. 361 κ.έ.

⁴⁾ Κατσούλα σημαίνει κάλυμμα τῆς κεφαλῆς συνεχόμενον μετὰ τοῦ ἐπενδύτου, εἴτα δὲ κάθε κάλυμμα τῆς κεφαλῆς (πληροφορία ἐκ τοῦ Ἱστορικοῦ Λεξικοῦ τῆς ἑλληνικῆς γλώσσης). Βλ. καὶ *K. Νικολαΐδου*, Ἐτυμολογικὸν Λεξικὸν τῆς Κουτσοβλαχικῆς γλώσσης (λ. *Κάτσουλα* = κάλυμμα τῆς κεφαλῆς, τὸ φέσι) πρὸβλ. καὶ *Δημ. Ἰω. Γεωργακά*, «Περὶ τῆς καταγωγῆς τῶν Σαρακατσαναίων καὶ τοῦ ὀνόματος αὐτῶν» ἐν Ἀρχεῖφ Ἐθνακοῦ θησαυροῦ τ. IB' (1945-6) σ. 85.

⁵⁾ Δύο μόνον καλύβαι ἦσαν κτισμένα με πέτραν, εἶχον δὲ στέγην ἐκ λαμαρίνης. Τοῦτο δ' ἔγινε τὸ 1932, ὅτε ὑπέστη μεγάλην καταστροφὴν ἢ κατασκήνωσις ἐκ πυρκαϊᾶς.

τὰ ξύλα, αἱ δὲ γυναῖκες μεταφέρουν αὐτά, καὶ ἐπὶ τόπου ὅλοι ὁμοῦ τὴν στήνουν.

Ὡς πρὸς τὰς διαστάσεις δὲν ὑπάρχει μεγάλη διαφορὰ μεταξὺ τῶν διαφορῶν καλυβῶν. Πάντως ἡ τετράπλευρος τοῦ Κ. Ζαχαρή (Πίν. Γ, 2) εἶχε μῆκος 9 μ., πλάτος 4,50 μ., ὕψος δὲ 2,75 μ. ἐνῶ ἡ κωνικὴ τοῦ Ντάφου (Πίν. Β, 1) εἶχε περίμετρον 15 μ., ὕψος δὲ 4,50 εἰς τὸ σημεῖον τῆς κορυφῆς τῆς κατσούλας.

1. Κωνικαὶ καλύβαι (Καλύβες μὲ κατσούλα)

Διὰ τὴν κατασκευὴν τούτων καθαρίζουν πρῶτον τὴν θέσιν ἐπὶ τῆς ὁποίας θ' ἀνεγερθῆ ἡ καλύβη καὶ ἐμπηγνύουν εἰς τὴν γῆν 30-40 εὐθεῖς μακροὺς καὶ εὐλυγίστους κλάδους κυκλικῶς καὶ εἰς ἀπόστασιν ἀπ' ἀλλήλων περίπου 0,50 μ. Οὗτοι θ' ἀποτελέσουν τὸν σκελετὸν τῆς καλύβης. Αἱ συγκλίνουσαι ἄνω ἄκραι τῶν κλάδων τούτων συνδέονται ἐπάνω, ὥστε ὁ σκελετὸς νὰ προσλάβῃ περίπου τὸ σχῆμα κώνου. Κατόπιν πλέκουν διὰ μέσου τῶν ὀρθίων τούτων ξύλων ἄλλα ὀριζόντια κλαριά καὶ τὴν ὅλην ταύτην κατασκευὴν ἐπενδύουν μὲ ἄχυρα. Τέλος ἐπὶ τῆς κορυφῆς ἐπιτίθεται ἡ κατσούλα καὶ αὕτη ἔξ ἀχίρων ἀποτελουμένη.

Αἱ κωνικαὶ καλύβαι δὲν ἔχουν παράθυρα, φωτίζονται δὲ μόνον ἀπὸ τὸ ἀνοιγμα, τὸ ὡς θύρα χρησιμεῖον (βλ. Πίν. Β, 1). Ἡ φωτιὰ εὐρίσκεται εἰς τὸ μέσον τῆς καλύβης.

Πλησίον τῆς μεγάλης καλύβης, τῆς κυρίας κατοικίας, εὐρίσκεται καὶ μία μικροτέρα βοηθητικὴ διὰ τὴν ἐναπόθεσιν ἐνδυμάτων καὶ σκευῶν τῆς οἰκογενείας¹⁾.

¹⁾ Ὁ τρόπος τῆς κατασκευῆς μιᾶς κωνικῆς καλύβης ἐκτίθεται σαφῶς εἰς τὸ δημοσιευθὲν ἐν τῇ Ἑλλην. Δημιουργίᾳ (τόμ. 6 σελ. 364 κέ.) ἄρθρον τοῦ κ. Βασ. Σκαφιδᾶ, εἰς τὸν ὁποῖον ὀφείλονται καὶ αἱ παρατιθέμεναι εἰκόνες (Πίν. Β, 2 καὶ Πίν. Γ, 1). Παραθέτω ἐδῶ ἀπόσπασμα ἐκ τῆς ἀξιολόγου ταύτης περιγραφῆς.— Ἐὰν νὰ στηθῆ μιὰ βλάχικη καλύβα κανονίζεται πρὶν πόσο μεγάλη θὰ εἶναι καὶ αὐτὸ ἐξαρτᾶται ἀπὸ τὰ ἄτομα, πού θὰ στεγάσῃ. Γιὰ νὰ γίνῃ μιὰ καλύβα δένουν ἓνα σχοινὶ σ' ἓνα καρφί, πού τὸ μπήγουν στὸ χῶμα καὶ μὲ ἄλλο καρφί πού προσδέεται στὸ ἄλλο ἄκρο τοῦ σχοινοῦ χαράζουν ἓνα ἀλῶνι-κύκλο στὸ ἔδαφος. Στὴν περιφέρεια τοῦ κύκλου, πού χάραξαν στὸ χῶμα, ἀνοίγουν μὲ σφήνα τρυπες σὲ κανονικὰ διαστήματα καὶ μέσα στὶς τρυπες αὐτὲς μπήγουν ὕστερα μεγάλες λοῦρες-κλάδους, δίχως φύλλα καὶ παρακλάδια, ἀπὸ δέντρο-(δρῦν) ἢ ἀπὸ ὄξυά ἢ ἀπὸ πλάτανο, μὲ τὴν χονδρότερη ἄκρη, ἐνῶ ἡ ψιλὴ ὑψώνεται πρὸς τὰ πάνω. Μπήγουν 45-60 λοῦρες γιὰ τὶς πιὸ μεγάλες καλύβες. Ἀφοῦ τελειώσῃ αὕτη ἡ δουλειὰ παίρνουν δυὸ ξύλα μετρίου πάχους καὶ μήκους 25 ἑκατοστῶν τοῦ μέτρου καὶ καρφώνουν τὸ ἓνα πάνω στὸ ἄλλο καὶ κάμνουν σταυρό. Στὰ τέσσαρα ἄκρα τοῦ σταυροῦ πλέκουν χονδρὸ στεφάνι ἀπὸ εὐλύγιστες βέργες. Στὸ στεφάνι αὐτό, πού μὲ τὸ σταυρὸ ἀποτελεῖ ἓνα σῶμα ἐνσφηνώνουν ἄλλες λοῦρες, σὰν τὶς πρῶτες 25-30 ἐν ὄλῳ καὶ στὰ ἄκρα των σκαλίζουν κόκα, γιὰ νὰ μὴ βγαίνουν ἀπὸ τὸ στεφάνι. Οἱ λοῦρες αὐτὲς ἔχουν κατεύθυνση πρὸς τὰ κάτω, τὸ χονδρὸ στὸ ἐπάνω μέρος καὶ τὸ ψιλὸ πρὸς τὰ κάτω. Στερεώνουν μετὰ τὸ σταυρὸ μὲ τὸ στεφάνι καὶ τὶς λοῦρες σὲ ἓνα γερὸ ξύλο—μὲ διχάλα στὴν κορυφή—καὶ ἓνας ἄνδρας τὸ

2. Τετράπλευροι καλύβαι

Αὗται ἔχουν τὴν στέγην ἀετωματικὴν (*δίוריχτη*) (βλ. Πίν. Α, 2). Διὰ τὴν κατασκευάσασιν οἱ Σαρακ. τὴν τετράπλευρον καλύβην τοποθετοῦν εἰς τρεῖς παραλλήλους σειρὰς ἀνά τρία συνήθως ὄρθια ξύλα διχαλωτὰ (*τις φοῦρκες*). Διὰ τὴν μεσαίαν σειρὰν, ὅπου θὰ εἶναι τὸ ὑψηλότερον σημεῖον τῆς καλύβης, χρησιμοποιοῦν μεγαλύτερες φοῦρκες. Ἐπὶ τούτων τοποθετεῖται ὁ *καβαλλάρης*, δηλαδὴ ἡ ὀριζοντία μακρὰ δοκὸς τῆς στέγης, ἐπὶ δὲ τῶν ἑκατέρωθεν διχαλωτῶν στύλων τοποθετοῦνται ἐπίσης μακρὰι δοκοί. Ὁ *καβαλλάρης* συνδέεται πρὸς τὰς μακρὰς δοκοὺς τῶν δύο ἑκατέρωθεν πλευρῶν μὲ τὰ *καπροῦλια*. Οἱ παραλλήλως πρὸς τὸν *καβαλλάρη* τοποθετούμενοι λεπτότεροι κλάδοι, χρησιμεύοντες οὕτως εἰπεῖν εἰς τὸ δέσιμο τῶν *καπροῦλιων*, ὀνομάζονται *χάρτωμα*. Ὁ σκελετὸς οὗτος τῆς στέγης καλύπτεται τέλος δι' ἀχύρων, ὅπως καὶ εἰς τὰς κωνικάς, τοῦτο δὲ διὰ «*να γλιστρᾶ τὸ νερὸ καὶ να φεύγη*». Τὸν ὑπόλοιπον σκελετὸν δηλαδὴ τοὺς οὕτως εἰπεῖν τοίχους τῆς καλύβης ἐπενδύουν διὰ κλάδων μετὰ τοῦ φυλλώματος αὐτῶν (*μὲ κλαριά*). Ἡ θύρα τῆς καλύβης εὐρίσκεται εἰς τὸ μέσον τῆς μακρᾶς πλευρᾶς. Ἐπὶ τῆς ἰδίας πλευρᾶς, συνήθως πρὸς τ' ἀριστερὰ τῆς εἰσόδου, ἀνοίγεται ἓν μικρὸν παράθυρον περίπου $0,50 \times 0,50$ μ. εἰς ὕψος 1-1,20 ἀπὸ τοῦ ἐδάφους.

Αἱ τετράπλευροι καλύβαι διαιροῦνται εἰς δύο μέρη, εἰς τὴν κυρίως καλύβην, τὴν κατοικίαν, καὶ τὴν ἀποθήκην. Ὁ διαχωρισμὸς τῶν δύο τούτων χώρων γίνεται

κρατεῖ γερὰ στερεωμένο καθέτως στὸ κέντρο τοῦ κύκλου. Οἱ γυναῖκες τότε ἀρχίζουν καὶ συμπλέκουν μὲ ἐπιτηδειότητα τὶς λούρες ποὺ ἔχουν μπηχθῆ στὸ ἔδαφος μ' ἐκεῖνες ποὺ κρέμονται ἀπὸ τὸ στεφάνι, δύο μὲ μία, τὲς δένουν γερὰ μὲ σχοινὶ καὶ ἔτσι γίνεται ὁ σκελετὸς τῆς καλύβας. Ἐπακολουθεῖ τὸ πλέξιμο τοῦ σκελετοῦ μὲ βέργες ἀπὸ τὲς γυναῖκες πάντοτε, ἀπὸ τὴν βάση πρὸς τὴν κορυφή, ὅπως ἀκριβῶς πλέκουν οἱ καλαθάδες τὰ καλάθια, καὶ ἡ δουλειὰ αὐτὴ λέγεται *χάρτωμα* στὴ γλῶσσα τῶν Σαρακατσαναίων. Μετὰ ταῦτα ἐπακολουθεῖ τὸ ντύσιμο τῆς καλύβας. . . . Αἱ γυναῖκες, δύο μέσα στὴν καλύβα καὶ δύο ἀπ' ἔξω, παίρνουν δεματάκια ἀπὸ βάλτο ἢ ἀπὸ βρύζα καὶ ἀρχίζοντας ἀπὸ τὴν βάση, πάλι προσδένουν σὲ κανονικὰς σειρὰς αὐτὰ στὸν χαρτωμένο σκελετὸ μὲ κηρόσχοινο ἢ μὲ σύρμα λεπτὸ. Οἱ σειρὰς ράβονται μὲ σακκορράφα ἢ μιὰ πάνω στὴν ἄλλη, ὅπως ἀκριβῶς τοποθετοῦν τὰ κεραμίδια οἱ χτίστες στὲς στέγες τῶν σπιτιῶν. Τελευταῖα πλέκουν μιὰ *κουκούλα*, ἀπὸ βέργες πάντοτε, τὴ «*σκούφια*» ἢ τὴν «*κατσούλα*» καὶ τὴν προσαρμόζουν στὴν κορυφὴ τῆς καλύβας, ἐπάνω στὸ στεφάνι. Τέλος ἀποσποῦν τὸ ξύλο μὲ τὴν διχάλα, ποὺ κρατοῦσε τὸ σταυρὸ μὲ τὸ στεφάνι, γιατί ἡ καλύβα γίνεται πλέον ἓνα σῶμα-ἓνας ξύλινος τροῦλος-καὶ τὸ βάρος του μεταφέρεται καὶ πέφτει στὴν περιφέρεια τοῦ κύκλου. Στὸ πλέξιμο καὶ τὸ ντύσιμο τῆς καλύβας ἀφήνουν μικρὸ μέρος ἀνοιχτὸ γιὰ εἴσοδο, ποὺ σφαλίζει μὲ ξεχωριστὴ πλεχτὴ πόρτα, ποὺ δένουν μὲ σύρμα ἢ μὲ *στρεφτάρια* ἀπὸ *λυγές*. Εἰς τὸ κέντρον τῆς καλύβας κάνουν τὴ *βάτρα* (ἐστία βλάχικα), ὅπου ἀνάβουν τὴ φωτιά καὶ γιὰ τὴν προφυλάξουν ἀπὸ τὸ ρεῦμα τοῦ ἀέρος τοποθετοῦν πρὸς τὸ μέρος τῆς πόρτας ἓνα

διὰ φράκτου εκ κλάδων, ὅστις εἶναι ἀρκετὰ ὑψηλὸς χωρὶς ὅμως νὰ φθάνη μέχρι τῆς στέγης.

Ἐκ τῆς θύρας εἰσέρχεται τις ἀμέσως εἰς τὸν ὡς ἀποθήκην χρησιμεύοντα χώρον, ὅπου ἐναποθέτουν ὅλον τὸν ρουχισμόν τῆς οἰκογενείας (ροῦχα, βελέντζες, μαλλὶ κλπ.). Ἐκεῖθεν πάλιν εἰσέρχεται τις εἰς τὸ κυρίως δωμάτιον τῆς καλύβης δι' ἀνοίγματος τοῦ διαχωριστικοῦ φράκτου.

Ἐντὸς τοῦ κυρίως δωματίου εὐρίσκεται ἡ φωτιά, ἡ καλουμένη *γουνιά*, τὴν ὁποίαν διευθετοῦν εἰς τὸ μέσον μιᾶς τῶν στενῶν πλευρῶν αὐτοῦ. Ἐκατέρωθεν τῆς φωτιάς εὐρίσκεται τὸ *κάθισμα*, δηλαδὴ ἓνα πεζούλι εἰς ὕψος 0,50 ἀπὸ τοῦ ἐδάφους¹⁾. *Καθίσματα* ὀνομάζουσι καὶ στενοὺς πάγκους, κατεσκευασμένους ἐκ ξύλων, οἵτινες στερεώνονται εἰς τὸν σκελετὸν τῆς καλύβης. Τοιοῦτος πάγκος εὐρίσκεται π.χ. εἰς τὸ κυρίως δωμάτιον τῆς καλύβης τοῦ Ζαραλῆ, στηρίζεται δὲ, ὡς εἶδομεν, εἰς τὸν διαχωριστικὸν φράκτιν. Εἰς τὸ παρὰ τὴν γουνιᾶν *κάθισμα* εἶχον ὑφαντὰ μαξιλάρια. Ταῦτα ὡς καὶ ὀλίγα μαγειρικὰ σκεύη ἐπὶ ξυλίνων ραφίων εἰς ὑψηλὸν μέρος τῆς

πυρομάχο, μιὰ πέτρινη πλάκα δηλαδὴ μισοῦ μέτρου μήκους καὶ 30 ἑκατοστῶν πλάτους. Τὸ δάπεδο τὸ παλαμίζουσι με λάσπη καὶ βουνιὰ μαζί, γιὰ νὰ εἶναι σκληρότερον τὸ ἐπίχρισμα καὶ νὰ μὴν τρίβεται εὐκόλα. Παλαμίζουσι ἐπίσης με λάσπη ἀπὸ χῶμα καὶ βουνιὰ καὶ τὸ ἐσωτερικὸ τῆς καλύβης ἀπὸ τῆς βάσης πρὸς τὰ πάνω καὶ σὲ ὕψος ἑνὸς μέτρου, γιὰ νὰ μὴν μπαίνει ἀέρας κα' ἔτσι ἡ καλύβα γίνεται ζεστή. Σὲ μιὰ θέσιν φκιάνουσι ἓνα πεζούλι, τὸ γεῖκο, ὅπου τοποθετοῦν διπλωμένες τὶς βελέντζες, τὴ μιὰ πάνω στὴν ἄλλη, ἐκεῖνες ποὺ χρησιμοποιοῦν τὴ νύχτα γιὰ σκέπασμα. Ἄν ἡ καλύβα εἶναι ἀρκετὰ μεγάλη, πρὸς τὸ μέρος τῆς πόρτας μπήγουν μιὰ ἐλατοκορφὴ με διχάλες (*παρτσάλια*), τὸν *κρεμανταλά*, εἶδος κρεμάστρας, ὅπου κρεμοῦν τοὺς ψωμοτροβάδες, τὰ δισάκια, τὰς κάπες, τὰς τσαντήλες καὶ ἄλλα παρόμοια ἀντικείμενα.

Τὸ γύρω γύρω μέρος τῆς καλύβης λέγεται *πλοκὸς* καὶ ἐκεῖ βάζουσι τὰ κεφάλια τοὺς ὅταν κοιμοῦνται οἱ Σαρακατσαναῖοι, ἐνῶ τὰ πόδια τῶν τὰ ἔχουσι πρὸς τὸ κέντρο, ὅπου ἡ βάρτρα με τὴ φωτιά. Τὸ φαγητὸ τὸ μαγειρεύουσι σὲ κακάβι (*μπακράτσι*) με χερούλι, ποὺ κρέμεται ἀπὸ μιὰ *ἀγκοῦτσα* (ξύλο με διχάλα) πιασμένη ἀπὸ τὴν ὀροφή, τὸ σταυρὸ με τὸ στεφάνι τῆς καλύβης.

Στὰ καλοκαιρινὰ κονάκια, ἐκτὸς ἀπὸ τὴ μεγάλη καλύβα, φκιάνουσι συνέχεια καὶ δευτέρη μικρότερη, ποὺ ἄλλες φορὲς εἶναι ἐξέσκεπη καὶ τὰς περισσότερας σκεπασμένη με κλαδιὰ ἀπὸ πλάτανο ἢ ὄξυα ἢ καὶ με φτέρη. Ἡ καλύβα αὕτη λέγεται *φρεντζάτο* ἀπὸ τοὺς Σαρακατσαναῖους. Στὸ ἐσωτερικὸ τοῦ φρεντζάτου πάνω σὲ πασσάλους ἔχουσι καρφωτῆ σανίδια, ποὺ χρησιμεύουσι γιὰ καθίσματα, γιὰ νὰ κάθωνται σ' αὐτὰ οἱ φιλοξενούμενοι. Ἐπὶ πλέον στὸ φρεντζάτο ζυμῶνει, μαγειρεύει ἢ νοικοκυρὰ τὸ καλοκαίρι ἢ μπαλώνει τὰ ροῦχα καὶ ξαίνει τὰ μαλλιά ποὺ θὰ χρειασθῆ γιὰ τὸ ντύσιμο τῆς φαμελιάς καὶ τὴν ἐπίπλωση τῆς καλύβης τὸν χειμῶνα. Ὅταν παντρεύεται κανένα ἀγόρι τοῦ στήνουσι ξεχωριστὸ καλύβι μικρὸ, γιὰ νὰ κοιμᾶται με τὴ γυναῖκα του καὶ νὰ τοποθετήσῃ τὴν προῖκα, στρωσίδια καὶ ροῦχα γενικά».

¹⁾ Πρβλ. καὶ Μ. Ἰωαννίδου-Μπαρμπαρίγου, Οἰκίαι Ἄγ. Ἄννης Εὐβοίας ἐν Λαογραφίᾳ τ. ΙΔ (1952) σ. 166, 1.

καλύβης στερεωμένων ἀποτελοῦν τὴν μόνην ἐπίπλωσιν καὶ τὸν μόνον διάκοσμον τῆς κατοικίας. Διὰ τὸν ὕπνον τοποθετοῦν εἰς τὸ ἔδαφος κλαριά (μπάτσες) καὶ ἐπ' αὐτῶν στρώνουν τὶς βελέντζες

Μικρὸς χῶρος πρὸ τῆς καλύβης περικλείεται διὰ φράκτου χρησιμεύων ὡς προαύλιον. Ἐκεῖ εἶναι τοποθετημένα καθίσματα. Ἐπίσης περιφρακτος μικρὸς χῶρος χρησιμεύει διὰ τὴν πλύσιν καὶ ὡς μαγειρεῖον. Ἐν μικρὸν μπαχτσεδάκι ὀπισθεν ἢ εἰς τὰ πλάγια τῆς καλύβης, ὄρθια ξύλα καὶ κλάδοι διὰ τὴν στέγνωσιν τῶν πλυνομένων ἐνδυμάτων, ὡς καὶ ὁ σωρὸς τῶν ξύλων διὰ τὴν φωτιὰν συμπληρῶνουν τὴν ὅλην ἐγκατάστασιν.

Εἰς τὴν ἐνταῦθα κατασκήνωσιν ὑπῆρχον τρεῖς φουῖροι δι' ὅλας τὰς οἰκογενείας.

Ὡς βλέπομεν οἱ Σαρακατσαναῖοι τοῦ Πισοδερίου, ὡς καὶ ἄλλων Μακεδονικῶν περιοχῶν, ἔχουν πλέον ἀποκτήσει μόνιμον θερινὴν καὶ μόνιμον χειμερινὴν ἐγκατάστασιν, ἀπολέσαντες οὕτω τὸ κύριον χαρακτηριστικὸν τοῦ νομάδος. Ὅπως δηλαδὴ παρετήρησεν ὁ Hoeg¹⁾ ἔφθασαν εἰς τρόπον ζωῆς μὴ δυνάμενον πλέον νὰ θεωρηθῇ νομαδικός, διὸ καὶ χρειάζονται καλύβας ἐκ στερεωτέρων ὑλικῶν²⁾.

II. Καλύβαι τῶν Βλάχων τῆς περιοχῆς Μαντουδίου

Εἰς τὸ «Γύρω Βουνό» (Γεροβουνό), ἄνωθεντοῦ κάμπου τοῦ χωρίου Μαντουδίου καὶ εἰς τὴν θέσιν Ἀμπελάκια, ἦσαν παλαιότερον συγκεντρωμένοι πολλαὶ καλύβαι, ὅλαι κωνικαί, πλησίον τῶν μαντριῶν τῶν Βλάχων³⁾, ὅπως ὀνομάζεται ὁ ποιμενικὸς πληθυσμὸς τοῦ Μαντουδίου. Τώρα ἀνευρίσκομεν ὑπολείμματα μόνον τῆς τοιαύτης ἐγκαταστάσεως, ὡς ἐν προκειμένῳ τὴν καλύβην τοῦ Ἰ. Ζαργάνη, διότι οἱ ποιμένες ἐκτὸς ἐλαχίστων μετετοπίσθησαν ἀλλαχοῦ, ὅπου κατασκευάζουν τετραπλεύρους πλέον καλύβας «μὲ τοίγκια» (βλ. κατωτέρω σ. 238).

Ἡ καλύβη τῶν ἐδῶ ποιμένων, ἥς κατωτέρω παραθέτομεν περιγραφὴν, ὁμοιάζει, ὡς καὶ ἐκ τῆς φωτογραφίας (βλ. πίν. Δ, 1) δύνатаί τις ν' ἀντιληφθῇ, πρὸς

¹⁾ Ἐνθ' ἄν. σ. 3 καὶ 61. Διὰ τὸν λόγον τοῦτον ἴσως δὲν θεωροῦνται γνήσιοι Σαρακατσάνοι βλ. ἄνωτ. σ. 233.

²⁾ Ἐν γένει ἐκ τῆς ἐσωτερικῆς διαρρυθμίσεως τῶν καλυβῶν καθὼς καὶ τῆς ἐνυπάρξεως στοιχειώδους ἐπιπλώσεως κατανοοῦμεν ὅτι οἱ Σαρακατσάνοι τῆς περιοχῆς ταύτης εἶναι περισσότερο ἐξειλιγμένοι ἄλλων (πρβ. καὶ Δ. Γεωργακᾶν, Ἐνθ' ἄν. σ. 86).

³⁾ Περὶ τῆς σημασίας τῆς λέξεως Βλάχος ἐκτενῶς πραγματεύονται ὁ ἀκαδημαϊκὸς κ. Ἄντ. Κεραμόπουλλος εἰς τὴν μελέτην αὐτοῦ «Τὶ εἶναι οἱ Κουτσόβλαχοι», ἐν Ἀθήναις 1939 καὶ ὁ κ. Δ. Γεωργακᾶς εἰς τὴν γενικὴν περὶ τῶν Σαρακατσαναίων μελέτην του ἐν Ἀρχ. Θροσ. Θεσ. τ. IB' (1945-46, σ. 68-128) ἐν σ. 82.84.

τὰς τοῦ Πισοδερίου Φλωρίνης, περὶ ὧν ἀνωτέρω διέλαβον, νομίζω δ' ὅτι ἡ λεπτομερὴς ταύτης περιγραφή δύναται νὰ χρησιμεύσῃ ὡς συμπλήρωμα τῶν κενῶν, τὰ ὁποῖα, ὡς ἤδη ἀνέφερα, παρουσιάζει τὸ ὑλικὸν τὸ ἐκ τῶν ἐκεῖ Σαρακατσαναίων ποιμένων συλλεγέν. Διότι ἡ διαφορὰ εἰς τὴν κατασκευὴν των δὲν δύναται νὰ εἶναι μεγάλη, ἐφ' ὅσον καὶ τὰ πρόχειρα εἰς αὐτοὺς ὑλικά οἰκοδομῆς εἶναι ὅμοια, καὶ ὁ τρόπος ζωῆς ὁ αὐτός, πρόκειται δ' ἐπίσης περὶ Σαρακατσαναίων ποιμένων. Ἡ διατήρησις τῆς παραδόσεως παρ' αὐτοῖς εἶναι ἄλλως τε καὶ ἐν πᾶσι πολὺ ἰσχυρά, ὡς φαίνεται εἰς τὰ διακοσμητικὰ θέματα τῶν ὑφαντῶν καὶ τὰ χρώματα τῶν προτιμήσεών των (τὸ μέλαν, βαθὺ κυανοῦν, (τὰ γαλαζωτὰ) καὶ τὸ λευκόν¹⁾).

Οἱ «Βλάχοι», οἱ ἐν Μαντουδίῳ νῦν ἐγκατεστημένοι, κατὰ πληροφορίας αὐτῶν τῶν ἰδίων, ἔχουν ἔλθει ἀπὸ τῆ Ροῦμελη, ἤτοι ἀπὸ τὸ ἀπέναντι τῆς Εὐβοίας καὶ ἐντεῦθεν τοῦ Παρνασσοῦ μέρος τῆς Στερεᾶς Ἑλλάδος. Παλαιότερον διέμενον εἰς τὰ ἐπὶ τοῦ ὄρους Καντήλι κονάκια των, τώρα δὲ ἔχουν συγκεντρωθῆ εἰς τὴν ἐκ τούτων ὀνομασθεῖσαν «Βλάχικα» συνοικίαν, εἰς τὰ βόρεια κράσπεδα τοῦ χωρίου Μαντούδι, ἀγοράσαντες ἢ ἐνοικιάσαντες μικρὰς οἰκίας. Μολονότι δὲ διατηροῦν τὰ ἰδικὰ των «βλάχικα» ἔθιμα, ἀκολουθοῦν πλέον ἐν πολλοῖς τοὺς «χωριάτες» δηλαδὴ τοὺς ἐντοπίους Μαντουδιανούς, τοὺς γεωργούς.

Τὰ μαντριὰ διὰ τὰ πρόβατα ἔχουν ἔξω τοῦ χωρίου, εἰς τὰ πέριξ τοῦ Μαντουδίου βουνὰ (Γύρω βουνό, ὅπως γενικῶς τὰ ὀνομάζουν). Ἐκεῖ πλησίον κατασκευάζουν καὶ τὰς καλύβας των, τὰς ὁποίας ἐγκαταλείπουν, ὅταν μετατοπίζονται ἐκάστοτε πρὸς ἐξεύρεσιν καταλλήλου βοσκῆς. Ἄλλοτε ὅλαι αἱ καλύβαι ἦσαν κωνικαὶ «*μὲ κατσούλα*»²⁾, ἐπειδὴ ὅμως αὐταὶ ὑπέκειντο εὐκολώτερον εἰς τὸν ἐκ πυρκαϊᾶς κίνδυνον, τώρα προτιμοῦν νὰ τὰς στεγάζουν διὰ φύλλων αὐλακωτῆς λαμαρίνης (τσιγκου), κατασκευάζουν δ' ὅλας τεραπλεύρους. Τὰ τεμάχια τοῦ τσιγκου ἀφαιροῦν κατὰ τὴν ἀναχώρησιν των τὸν χειμῶνα, διὰ νὰ τὰ χρησιμοποιήσουν καὶ πάλιν ἐν καιρῷ.

Κατασκευὴ κωνικῆς καλύβης (καλύβα μὲ κατσούλα)

1. Προετοιμασία τοῦ ἐδάφους

Ἐκκαθαρίζεται τὸ ἔδαφος εἰς ἕκτασιν ἐνὸς κύκλου, ὁ ὁποῖος θ' ἀποτελέσῃ τὴν βάσιν τῆς καλύβης. Κατόπιν προσδιορίζεται ἕνας κύκλος ὡς ὀδηγὸς διὰ τὴν τοποθέτησιν τῶν καθέτων κλάδων (λούρων) τοῦ σκελετοῦ. Ἐξωθεν τῆς περιμέτρου ταύτης ἐσκάπτεται κυκλικὴ αὐλάξ διὰ τὴν προστασίαν τῆς καλύβης ἀπὸ τῶν ὀμβρίων ὑδάτων.

¹⁾ Πρβλ. καὶ Ἄγγ. Χατζημιχάλη, «Οἱ Σαρακατσαναῖοι, τὰ διακοσμητικὰ θέματα στὴν κεντητικὴ τους τέχνη, ἐν περιοδ. Νέα Ἑστία τ. Α' (1927) σ. 28.

²⁾ Πληροφορία τοῦ ποιμένου Ἀριστείδη Ζαχρήστου κ. ἄ.

2. Κατασκευή σκελετού

Ἐπὶ τῆς χαραχθείσης περιμέτρου ἐμπηγνύονται κλάδοι καθαροί, δηλαδή ἀπηλαγμένοι φύλλον καὶ παραφυάδων, εἰς ἀπόστασιν περίπου 0,20 μ. ἀπ' ἀλλήλων. Οὗτοι ὀνομάζονται τὰ κάτω λούρα (νῦν συνηθέστερον καλοῦνται παλούκια ἢ βέργες). Ἡ ἔμπηξις γίνεται μὲ τὸ λεπτότερον μέρος τοῦ κλάδου πρὸς τὰ ἄνω. Ὁ ἀριθμὸς τῶν λούρων κυμαίνεται ἀπὸ 25-50 ἀναλόγως τοῦ ἐπιθυμητοῦ μεγέθους τῆς καλύβης. Εἶτα κατασκευάζεται ἓνα «στεφάνι» μὲ λούρους πάλιν, ἐπὶ τοῦ ὁποίου θὰ προσδεθοῦν τὰ ἄνω ἄκρα τῶν κάτω λούρων. Οὕτως ἐπιτυγχάνεται τὸ κωνικὸν σχῆμα τῆς καλύβης. Διὰ τὴν ἐργασίαν ταύτην, ὡς ἐπίσης καὶ διὰ τὴν μετέπειτα ἐπικάλυψιν τῆς καλύβης, τοποθετεῖται διὰ λόγους ὑποστηρίξεως εἰς τὸ κέντρον τῆς καλύβης εἰς στύλος διχαλωτὸς (φούρκα) ὑποβαστάζων προσωρινῶς τὸ στεφάνι καὶ τὴν ὅλην ὑπερκατασκευὴν μέχρι περατώσεως τῆς καλύβης.

Ἀκολουθεῖ κατόπιν τὸ χάρτωμα ἤτοι ἡ στερεοποίησις τοῦ σκελετοῦ διὰ προσδέσεως ἐπὶ τῶν καθέτων λούρων ὀριζοντίων εὐλυγίστων κλάδων εἰς παραλλήλους σειράς, ἀπεχούσας ἀλλήλων 0,20-0,30 μ., ἀρχῆς γενομένης ἐκ τῶν κάτω. Ἡ σύνδεσις χαρτώματος καὶ καθέτων λούρων, ὡς ἐπίσης καὶ ἡ στερέωσις τῆς στεφάνης πρὸς τὰ ἄνω ἄκρα τῶν κάτω λούρων, συντελεῖται μὲ τὰ καλούμενα τοιμπούκια ἤτοι διὰ κλαδίσκων λεπτῶν ἐκ σκοίνων ἢ λυγαριᾶς, καναπίτσας ἐνταῦθα καλουμένης.

Κατὰ τὴν κατασκευὴν τοῦ σκελετοῦ λαμβάνεται μέριμνα, ὥστε εἰς τὴν ὑπὲρ-νεμον πλευρὰν τῆς καλύβης ἢ μεταξὺ δύο λούρων ἀπόστασις νὰ εἶναι μεγαλύτερα, ἵνα δημιουργηθῇ κενὸν διὰ τὸ ἄνοιγμα τῆς θύρας. Νοεῖται οἴκοθεν ὅτι εἰς τὸ σημεῖον τοῦτο διακόπτεται τὸ χάρτωμα.

Τὸ ὅλον ὕψος τῆς καλύβης εἶναι περίπου 2,50 μ.

3. Ἐπένδυσις τῆς καλύβης

Ἡ κάλυψις τοῦ σκελετοῦ γίνεται διὰ προσδέσεως κλάδων πλατάνων κ.ἄ.¹⁾ μετὰ τοῦ φυλλώματος αὐτῶν ἐπὶ τοῦ σκελετοῦ, οἱ ὁποῖοι ὀνομάζονται τὰ καλεφτά (=καλυφτά), ἀρχῆς γενομένης ἐκ τῶν κάτω πρὸς τὰ ἄνω καὶ εἰς ἐπαλλήλους σειράς, ἐκάστη τῶν ὁποίων ὀνομάζεται δομὸς. Καὶ οἱ μὲν κλάδοι ἐκάστου δομοῦ τοποθετοῦνται μὲ τὸ φύλλωμα πρὸς τὸ κάτω καὶ τὸν μίσχον πρὸς τὰ ἐπάνω, ἕκαστος δὲ δομὸς ἐφάπτεται τοῦ ὑποκειμένου δομοῦ κατὰ τὴν ἔννοιαν τῶν κεράμων τῶν οἰκιῶν πρὸς ἀποφυγὴν εἰσροῆς τῶν ὀμβρίων ὑδάτων εἰς τὸ ἐσωτερικὸν τῆς καλύβης. Ἡ πρόσδεσις τῶν δομῶν γίνεται ὑπὸ δύο προσώπων, τοῦ ἐνὸς εὐρισκομένου

¹⁾ Ὀλόκληρος ἡ κοιλὰς τοῦ Κηρέως καλύπτεται ἀπὸ δάσος πανυψηλῶν πλατάνων.

ἐντὸς τῆς καλύβης καὶ τοῦ ἐτέρου ἔξω αὐτῆς, διὰ τὰ βοθηθῶνται ἀμοιβαίως εἰς τὸ πέρασμα τῶν τσιμπονκιῶν, ἦτοι τοῦ ὑλικοῦ τῆς προσδέσεως. Ὡς καλυπτὰ χρησιμοποιοῦνται κλάδοι μὲν πλατάνων μέχρι τοῦ μέσου περίπου τῆς καλύβης, δηλαδή μέχρι τοῦ σημείου ὅπου ἡ καλύβη παρουσιάζει μᾶλλον κάθετον μορφήν, ἀπὸ δὲ τοῦ μέσου καὶ ἄνω, ὅπου ἡ καλύβη ἔχει μεγαλύτεραν πρὸς τὰ ἔσω κλίσιν καὶ ὑπόκειται περισσότερον εἰς τὴν εἰσροὴν τῶν ὀμβρίων ὑδάτων χρησιμοποιοῦνται βούρλα ὡς καὶ εἰς τὴν κατασκευὴν τῆς κατσούλας.

Ἡ κατσούλα κατασκευάζεται ὡς ἑξῆς: Δέσμη βούρλων, προσδεδεμένη εἰς τὴν μίαν ἄκραν ἰσχυρῶς, συστρέφεται περὶ τὸ σημεῖον προσδέσεως εἰς τρόπον ὥστε ἡ ἀντίθετος τῆς προσδέσεως ἄκρα ν' ἀνοίγη δίκην ὀμπρέλλας. Αὕτη ἐπιτίθεται κατόπιν ὡς κάλυμμα (ἢ λέξις δὲ κατσούλα μαρτυρεῖ τοῦτο βλ. ἀνωτ. σ. 233 σημ. 4) εἰς τὴν κορυφήν.

4. Ἐξωτερικὴ στερέωσις ἐπενδύσεως καλύβης

Ἡ ὅλη ἐπικάλυψις καὶ ἐπένδυσις τῆς καλύβης, τόσον τῆς κατσούλας, ὅσον καὶ τοῦ κάτω μέρους στερεώνεται καὶ ἐξωτερικῶς ὡς ἑξῆς: Παραλλήλως καὶ ἀντιστοίχως πρὸς ὠρισμένους ἐσωτερικοὺς ὀριζοντίους λούρους τοῦ σκελετοῦ ἐπιτίθενται ἐξωτερικῶς ἐπὶ τῆς ἐπικάλυψεως (φυλλώματος καὶ λούρων) εὐλύγιστοι κλάδοι ὀνομαζόμενοι ἔξω λούροι, οἱ ὁποῖοι προσδέονται εἰς τὸν σκελετὸν μὲ τὰ τσιμπούκια (βλ. ἀνωτ.) καὶ δὴ ἐπὶ τῶν ἀντιστοίχων ἐσωτερικῶν λούρων εἰς τρόπον, ὥστε ἡ ἐπικάλυψις (σκεπή) νὰ εὐρίσκειται οὕτως εἰπεῖν μεταξὺ δύο σκελετῶν, μολονότι οἱ ἔξω λούροι εἶναι πολὺ ὀλιγώτεροι τῶν ἔσω τοῦ σκελετοῦ, ἐφ' ὅσον προορισμός των εἶναι μόνον ἡ ἐπὶ τοῦ κυρίως σκελετοῦ στερέωσις τῆς ἐπενδύσεως.

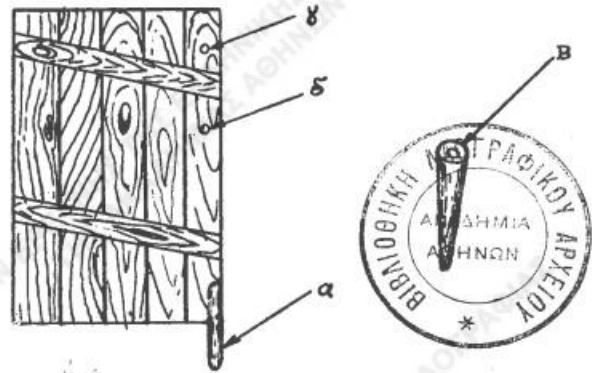
5. Κεντρικὸς στῦλος καλύβης

Μετὰ τὴν ἐκτεθεῖσαν ἀνωτέρω κατασκευὴν ἡ καλύβη ἀποτελεῖ πλέον ἓν στερεόν, ὀργανικῶς συνδεδεμένον σύνολον καὶ στατικῶς αὐταρκες κατασκευάσμα, μὴ ἔχον πλέον ἀνάγκην τοῦ κεντρικοῦ στύλου, ὁ ὁποῖος, ὡς ἀνεφέρθη ἀνωτέρω, ἐτοποθετήθη προσωρινῶς πρὸς ὑποστήριξιν τῆς ὑπερκατασκευῆς. Πρὸς ἀποφυγὴν ὅμως κλίσεως τῆς καλύβης συνεπεῖα τῶν ἰσχυρῶν ἀπὸ Βορρᾶ συνήθως πνεόντων ἀνέμων, ὁ στῦλος οὗτος ἀλλάσσει πλέον θέσιν καὶ προορισμόν. Μετακινεῖται ἡ βᾶσις αὐτοῦ ἀπὸ τοῦ κέντρου πρὸς τὸ ὑπὴνεμον μέρος τῆς καλύβης καὶ ἡ κορυφή πρὸς τὸ προσήνεμον αὐτῆς. Οὕτως ὁ στῦλος λαμβάνει κεκλιμένην θέσιν, ὥστε ἡ μὲν βᾶσις αὐτοῦ νὰ στηρίζεται ἐν σχέσει πρὸς τὸ κέντρον τῆς καλύβης εἰς τὸ ὑπὴνεμον μέρος αὐτῆς κάτωθεν τῆς κορυφῆς πρὸς τὸ μέρος τοῦ πνέοντος ἀνέμου, ἡ δὲ κορυφή του νὰ ὑποστηρίξη σημεῖον τι τῆς καλύψεως. Ὅσάκις δὲν δοθῇ ἡ δέουσα προσοχὴ εἰς τὴν τοποθέτησιν τοῦ στύλου τούτου ἡ καλύβη κλίνει «γέρνει» πρὸς τὴν ὑπὴνεμον πλευράν, ὡς συμβαίνει εἰς τὴν ἐν Πίν. Δ, 1 εἰκονιζομένην.

6. Κατασκευή της θύρας.

Ὡς πρὸς τὴν θύραν τῆς καλύβης, αὕτη κατασκευάζεται ἢ ἐκ σανίδων, ὅπως εἰς τὴν προκειμένην τοῦ Ζαργάνη (ὑψ. 1 μ. × πλ. 0,50) ἢ πλεχτὴ ἐκ πλατάνων ἢ βούρλων ὡς ἐξῆς: Τὸ ἀνοίγμα τῆς θύρας δημιουργεῖται μεταξὺ δύο λούρων ἀφινόμενου ἀκαλύπτου τοῦ τμήματος αὐ-

τοῦ τῆς καλύβης εἰς τὸ ἐπιθυμητὸν ὕψος (1-2 μ. × 0,50-0,60 μ.). Μεταξὺ τῶν λούρων τοποθετεῖται εἰς τὸ ἔδαφος ἐν εἴδει κατωφλίου τεμάχιον ξύλου ἐκ καταλλήλου κλάδου δένδρου. Εἰς τὴν βᾶσιν τοῦ ἑνὸς λούρου, περὶ τὸν ὁποῖον θὰ περιστραφῇ ἡ θύρα (βλ. εἰκ. 1) ἐμπηγνύουν ἓνα πάσσαλον (α) ἐξέχοντα μέχρι 0,10 μ. ἀπὸ τοῦ ἔδαφους. Εἰς τὴν κορυφὴν τοῦ



Εἰκ. 1.

πασσάλου (παλουκιοῦ) τούτου ἀνοίγουν μίαν ὀπὴν (β) «τριβελλίζουνη μιὰ τρυπα» ἣτις θὰ χρησιμεύσῃ ὡς ὑποδοχὴ ἑνὸς ἄλλου ξύλου (α), τὸ ὁποῖον καρφώνεται εἰς τὴν κάτω ἄκρην τῆς πόρτας εἰς τρόπον, ὥστε νὰ προεξέχη κατὰ τι καὶ ἡ προεξοχὴ αὕτη νὰ εἰσέλθῃ ἐντὸς τῆς ὀπῆς. Οὕτως ἐξασφαλίζεται ἡ περιστροφή τῆς θύρας. Ἡ σύνδεσις καὶ περιστροφή τῆς μικρᾶς ταύτης θύρας ἐξασφαλίζεται δι' ἑτέρων δύο ὀπῶν, τὰς ὁποίας ἀνοίγουν εἰς τὴν θύραν εἰς τὰς θέσεις γ δ, ὅπου συνήθως τοποθετοῦν τοὺς *μεντεσεδες*. Διὰ τῶν ὀπῶν τούτων διέρχεται σύρμα, τὸ ὁποῖον συνδέει τὴν θύραν μὲ τὸν λούρον.

Τοιαύτη εἶναι ἡ κατασκευὴ τῆς βλάχικης κωνικῆς καλύβης, διὰ τὴν ὁποίαν ὡς μοναδικὰ ἐργαλεῖα ἔχουν ἓνα τσαπὶ διὰ τὸ ἀνοίγμα τῆς αὐλάκος πέριξ τῆς καλύβης, ἓν μικρὸν καὶ ἓν μεγαλύτερον μαχαίρι!

Διὰ τὴν συντήρησιν μιᾶς τοιαύτης καλύβης χρειάζεται κατ' ἔτος ἐπισκευὴ τῆς σκεπῆς δι' ἀνανεώσεως καὶ συμπληρώσεως τοῦ φυλλώματος τοῦ σκελετοῦ ὡς καὶ τῆς κατσούλας. Ἐὰν παραμεληθῇ τοῦτο ἡ καλύβη γέρνει καὶ καταστρέφεται ὅπως ἡ περιγραφεῖσα τοῦ Ζαργάνη (βλ. Πίν. Δ, 1).

Εἰς τὸ ἔσωτερικὸν τῆς καλύβης ἀπαραιτήτως ὑπάρχουν 2-3 ἀγκοῦτσες¹⁾, χρησιμεύουσαι πρὸς ἀνάρτησιν τῆς κάππας ἢ ἄλλων ἐνδυμάτων, δοχείων κ.ἄ.

7. Ἔστια.

Εἰς τὰς κωνικὰς καλύβας τὴν ἔστιαν κατασκευάζουν ὡς ἐξῆς: Ἐμπηγνύουν

¹⁾ Κλαδίσκοι βραχεῖς κυρτωμένοι ἐκατέρωθεν.

εἰς τὸ ἔδαφος τεμάχια πλίνθων ἢ κεράμων, ὥστε σχηματίζεται κατάλληλον στρώμα (στρώση) διὰ τὴν ἔψησιν καὶ τοῦ ἄρτου. Τοῦτο ὀνομάζουσι βάτραν. Τὴν βάτραν περικλείει ὁ κόθρος ἥτοι ὕψωμα 0,10 μ. ἐκ λάσπης ἀναμεμειγμένης μετὰ λεπτοῦ ἀχύρου. Πρὸς τὸ ὄπισθεν μέρος τῆς φωτιᾶς, δηλαδὴ τὸ ἀπέναντι τῆς θύρας— ἡ ἐστία δὲν εὐρίσκεται ἀκριβῶς εἰς τὸ μέσον τῆς καλύβης, ἀλλὰ μᾶλλον πρὸς τὴν θύραν—τοποθετοῦν ὀρθίους λίθους τοὺς πυρομάχους «για νὰ μὴν κυλάῃ ἡ φωτιά πρὸς τὰ πίσω». Ἡ ἐστία αὕτη χρησιμεύει διὰ τε τὴν θέρμανσιν, τὴν παρασκευὴν φαγητοῦ καὶ τὴν ἔψησιν ἄρτου προχείρως. Μόνον ἐὰν εἶναι πολλοὶ βλάχοι συγκετρωμένοι καὶ ἔχουν στήσει ἀρκετὰς καλύβας, τότε κτίζουν φούρνον κατὰ τὸν συνήθη εἰς τὰ χωρία τῆς περιφερείας τρόπον ¹⁾).

Σήμερον, ὡς ἐλέχθη καὶ ἀνωτέρω, μόνον ὑπολείμματα κωνικῶν καλυβῶν ἀνευρίσκονται. Συνηθίζονται ὡς πρακτικώτεροι καὶ ἀσφαλέστεροι αἱ τετράπλευροι, συνήθως μονόρριχτες, ἀλλὰ καὶ αἱ μὲ ἀέτωμα. Καὶ διὰ μὲν τὰς πρώτας χρησιμοποιοῦν 4 φούρκες, ἐνῶ διὰ τὰς μὲ ἀέτωμα ἕξ. Ἡ τεχνικὴ τῆς κατασκευῆς καὶ καλύψεως τοῦ σκελετοῦ εἶναι ὁμοία πρὸ τὴν τῆς κωνικῆς μὲ λούρους καὶ χαρτώματα, ἡ δὲ στέγασις γίνεται δι' αὐλακωτῆς λαμαρίνας «μὲ τσίγκια».

III. Τὸ μαντρί (περιοχὴ Μαντουδίου Β. Εὐβοίας)

Αἱ καλύβαι τῶν ποιμένων ἀνεγείρονται, ὡς εἶναι φυσικόν, πολὺ πλησίον τῶν μαντριῶν, τῶν προοριζομένων διὰ τὴν διαχείμασιν καὶ ἐν γένει τὴν ἀπὸ τῆς κακοκαιρίας προφύλαξιν τῶν προβάτων. Καὶ τὰ δύο στέγαστρα ἀνθρώπων καὶ ζῶων εἶναι ἀλληλένδετα. Εἶναι δὲ λίαν ἐνδιαφέρων καὶ διαφωτιστικὸς ὁ ἐκ παραδόσεως τρόπος κατασκευῆς τῶν οἰκημάτων τῶν ζῶων διὰ τὴν μελέτην τοῦ πρωτογόνου, ἀπλοῦ τρόπου ἀντιμετωπίσεως τῶν ἀναγκῶν στεγάσεως, ὡς καὶ ἐν γένει τῆς καθόλου οἰκίσεως.

Ἡ κατασκευὴ ἑνὸς μαντριοῦ ἔχει τὴν ὠρισμένην τεχνικὴν τῆς, τὴν ἀπὸ γονέων εἰς τέκνα καὶ ἀπὸ τῆς παλαιότερας γενεᾶς ποιμένων εἰς τοὺς νεωτέρους παραδιδομένην.

Ἐν γενικαῖς γραμμαῖς τὸ μαντρί εἶναι φράκτης κεκλιμένος πρὸς τὰ ἔσω, ἐκτεινόμενος εἰς σχῆμα ἑλλειψοειδὲς ἢ στρογγύλον καὶ διαστάσεων ποικιλοῦσῶν ἀναλόγως τοῦ ἀριθμοῦ τῶν προβάτων, τὰ ὅποια πρόκειται νὰ περιλάβῃ.

Πρὸς τὴν ἔσω πλευρὰν ὀλοκλήρου τοῦ φράκτου ἢ τμήματος αὐτοῦ, τοῦ μᾶλλον ὑπὸ τοῦ ἀνέμου προσβαλλομένου, εὐρίσκεται ὑπόστεγον, τοῦ ὁποῖου ἡ ἐπικλι-

¹⁾ Περὶ τῶν φούρνων τῆς περιφερείας βλ. τὴν μελέτην μου «Οἰκίαι Ἁγίας Ἄνης Εὐβοίας, ἐν Λαογραφίᾳ τ. ΙΔ' (1952) σ. 162 κ.έ.

νῆς στέγη στηρίζεται ἀφ' ἑνὸς μὲν ἐπὶ τοῦ φράκτου, ἀφ' ἑτέρου δ' ἐπὶ σειρᾶς ὀριζοντίων δοκῶν, ὑποβασταζομένων κατὰ κανονικὰ διαστήματα ὑπὸ βραχέων διχαλωτῶν πασσάλων (ῦψους 0,60 μ.).

Ἡ πρόοδος τῆς ἐργασίας διὰ τὴν ἀνέγερσιν μαντριοῦ συντελεῖται ὡς ἀκολούθως: Ἀφοῦ ἐκλέξουν τὸν κατάλληλον τόπον, τὸ μαντροτόπι, καλούμενον καὶ περιγράφουν τὸν κύκλον ἢ τὴν ἔλλειψιν, τὴν ὁποίαν θὰ καταλάβῃ ὁ φράκτης, ἀρχίζουν τὴν κατασκευὴν τοῦ σκελετοῦ ὡς ἑξῆς: Κατὰ διαστήματα ποικίλλοντα, ἀναλόγως τοῦ προσφερομένου ὑλικοῦ τῶν μακρῶν δοκῶν ἀπὸ 2-5 μ., ἐμπηγνύονται καθ' ὅλην τὴν ἔκτασιν τοῦ περιγραφέντος κύκλου ἢ τῆς ἔλλείψεως, ἰσοῦψεῖς διχαλωτοὶ πάσσαλοι (φοῦρκες) ῦψους 1-1,50 μ. μὲ κλίσιν πρὸς τὴν ἐσωτερικὴν πλευράν, δηλαδὴ πρὸς τὸ κέντρον τοῦ κύκλου ἢ τῆς ἔλλείψεως. Ἐκαστος τῶν πασσάλων τούτων ὑποβαστάζεται ὑπὸ ἑτέρου διχαλωτοῦ ἐπίσης πασσάλου κεκλιμένου κατ' ἀντίθετον φορᾶν, ὥστε ἐκ τῆς συνενώσεως αὐτῶν νὰ σχηματίζεται τὸ σχῆμα Λ. Τὰ ζεύγη ταῦτα συνδέονται μεταξὺ των διὰ δοκῶν, αἵτινες ἐπικάθηνται, ὑποβασταζόμεναι συγχρόνως ὑπὸ τῶν διχαλῶν. Αἱ μακραὶ αὗται δοκοὶ μήκους ἀπὸ 2,50 μέχρι 5 μ. ὀνομάζονται ὑπὸ μὲν τῶν παλαιότερων βλάχων *τέμπλες*, ὑπὸ δὲ τῶν νεωτέρων ποιμένων *διαζυγάρια* «ἐπειδὴ ἐπάνω εἰς αὐτὸ διαζυγαίνονται τὰ στημονάρια καὶ οἱ ἀγκοῦτσες» (βλ. κατωτ.). Ἡ ἔκτασις ἐκάστης δοκοῦ καὶ ὁ ἀριθμὸς αὐτῶν προσδιορίζει καὶ τὴν ἔκτασιν τοῦ μαντριοῦ. Τὸ ἀπὸ τοῦ ἑνὸς ζεύγους τῶν διχαλωτῶν στύλων εἰς τὸ ἄλλο τμήμα μετὰ τῆς δοκοῦ, μετὰ τὴν ἐπικάλυψιν διὰ τοῦ φυλλώματος, ὡς θὰ ἴδωμεν ἀμέσως κατωτέρω, ἀποτελεῖ μίαν πλάτην. Οὕτως ἓνα μαντριὸν εὐρύχωρον, δυνάμενον νὰ περιλάβῃ 100 πρόβατα θ' ἀποτελεῖται ἀπὸ 10 πλάτες. Κατόπιν ἐμπηγνύουν εἰς τὴν γῆν κατὰ παράλληλον πρὸς τοὺς κυρίως διχαλωτοὺς στύλους (φοῦρκες) ἔννοιαν ἄλλα μικρὰ ξύλα (κλάδους ἐπίσης ἄνευ φυλλώματος), τὰ στημονάρια ἢ τεμπλάρια, αἵτινα προσδέονται ἐπὶ τῆς μεγάλης τέμπλας (διαζυγάρια), προεξέχοντα ἄνωθεν ταύτης περὶ τὰ 0,10-0,15 μ. Μεταξὺ τούτων τῶν μακρῶν κλάδων πλέκονται τέλος σταυροειδῶς ἄλλοι κλάδοι λεπτότεροι, ἐκ σκοίνων ἢ λυγαριῶν, τὰ χαρτώματα. Οὕτως εἶναι ἕτοιμος πλέον ὁ σκελετὸς τοῦ φράκτου, ὁ οὕτως εἰπεῖν ἐξωτερικὸς τοῖχος τοῦ μαντριοῦ μὲ κλίσιν πρὸς τὰ ἔσω, ὡς ἤδη ἀνωτέρω ἐλέχθη.

Ὁ οὕτω περατωθεὶς σκελετὸς καλύπτεται πρῶτον διὰ ξηρῶν κλάδων (πλατάνων ἢ πεύκης) «τὰ ξεραδώνουνε». Ἐπὶ τούτων δὲ πάλιν ἐπιτίθενται κλάδοι πλατάνων μὲ τὸ φύλλωμά των ἢ βοῦρλα ἢ καλαμιὰ¹⁾, ἀρχῆς γενομένης ἐκ τοῦ κάτω μέρους (βλ. ἄνωτ. Καλύβαι) καὶ μὲ τὸν μίσχον ἐπάνω, τὸ δὲ θυσανωτὸν μέρος

¹⁾ Τὸ ξεράδωμα ἀντιστοιχεῖ πρὸς τὰ πέταυρα, ἐνῶ ἡ τελευταία ἐκ κλάδων κ.ἄ. ἐπικάλυψις πρὸς τὰ κεραμίδια τῆς στέγης τῶν χωρικῶν οἰκιῶν.

κάτω. Ταῦτα ἀποτελοῦνται τὴν τελευταίαν φάσιν τῆς καλύψεως καὶ τὴν τελικὴν ἐπικάλυψιν τοῦ σκελετοῦ ὀνομάζονται *καλεφτά* (καλυφτά)¹⁾. Τὰ καλυφτά στερεώνονται εἰς τὸν σκελετὸν δι' ἐγκαρσίων ξύλων, τῶν *λούρων*, ἅτινα προσδένονται εἰς τὰ *στημονάρια* διὰ λεπτοτάτων καὶ εὐλυγίστων κλάδων. Ἡ τεχνικὴ δηλαδὴ τῆς καλύψεως προσομοιάζει ἐπίσης πρὸς τὴν τῆς καλύβης. Κατ' αὐτὸν τὸν τρόπον ἔχει πλέον περατωθῆ ὁ περίβολος, οἱ *πλάτες*, τοῦ μαντριοῦ.

Ὡς ἤδη ἀνωτέρω εἴπομεν, ἐσωτερικῶς τοῦ φράκτου εἴτε καθ' ὅλην αὐτοῦ τὴν ἔκτασιν ἢ εἰς τμῆμα αὐτοῦ²⁾, κατασκευάζουν ὑπόστεγον μὲ στέγην μονοκλινῆ, ἐπικλινῆ πρὸς τὰ ἔσω. Πρὸς τοῦτο ἀπέναντι τῶν διχαλωτῶν στύλων τῆς πλάτης καὶ εἰς ἀπόστασιν 1.50 - 2 μ. ἀπ' ἐκείνων ἐμπηγνύουν καθέτως εἰς τὴν γῆν βραχεῖς στύλους, ἐπίσης διχαλωτοὺς (μικρὲς φοῦρκες) ὕψους 0,60 μ., οἱ ὅποιοι ὑποβαστάζουν τὸ καλούμενον μικρὸ διαζυγάρι, ἐν ἀντιθέσει πρὸς τὸ τοῦ φράκτου, τὸ μεγάλο διαζυγάρι. Ἡ ἐπικάλυψις τῆς ἀπὸ μεγάλης τέμπλας τῆς πλάτης μέχρι τῆς μικρᾶς ἔμπροσθεν ἐκτάσεως γίνεται καθ' ὅμοιον τρόπον, ὡς καὶ τῆς πλάτης. Οὕτω χρησιμοποιοῦνται ἐπίσης κλάδοι (τὰ *μικρὰ στημονάρια*), οἱ ὅποιοι εἶναι κυρτοὶ εἰς τὴν ἄκρην ἐν εἴδει μαστουνιοῦ καὶ ὀνομάζονται *ἀγκοῦτσες* γενικῶς εἰς τὴν περιοχὴν, ἐπίσης οἱ *κριτσάμπες* δηλαδὴ ξύλα κατάλληλα, ὥστε νὰ ἐμπλέκονται στερεῶς. Ἡ οὕτω τελειωθείσα στέγη τοῦ προστώου αὐτοῦ ὀνομάζεται τὸ *τσιμπέρ(ι)* ἢ *κόρφιασμα*, ἔχει δὲ μεγάλην κλίσιν, ἀφοῦ τὸ μὲν πρὸς τὴν πλάτην τμῆμα αὐτῆς ἐρείδεται ἐπὶ τῆς μεγάλης τέμπλας, τὸ δὲ πρὸς τὰ ἔμπροσθεν ἐπὶ τοῦ μικροῦ διαζυγαριοῦ, τοῦ ὑπὸ τῶν βραχέων στύλων ὑποβασταζομένου.

¹⁾ Τοὺς καταλλήλους διὰ τὴν κάλυψιν κλάδους μετὰ δασέος φυλλώματος ἐπιλέγουν κατὰ Σεπτέμβριον, ὅτε συγκεντρῶνουν τὴν ξυλείαν διὰ τὰς κατασκευὰς αὐτοῦ τοῦ εἶδους. Τότε ἀποθέτουν αὐτὰ εἰς δεμάτια, διὰ νὰ τὰ χρησιμοποιήσουν ἐν καιρῷ.

²⁾ Π.χ. τὸ ἐν Πίν. Δ, 3 εἰκονιζόμενον μαντρί ἔχει τὸ ὑπόστεγον εἰς ὅλην τὴν ἔκτασιν τοῦ φράκτου, ἐνῶ τὸ ἐν Πίν. Δ, 2 μόνον εἰς τὸ ΒΔ τμῆμα αὐτοῦ.