

ΕΚΔΟΣΙΣ ΕΛΛΗΝΙΚΗΣ ΓΕΩΡΓΙΚΗΣ ΕΤΑΙΡΕΙΑΣ



ΥΠΟ

ΝΙΚΟΥ Δ. ΛΥΧΝΟΥ

ΔΙΔΑΚΤΟΡΟΣ ΤΩΝ ΓΕΩΠΟΝΙΚΩΝ ΕΠΙΣΤΗΜΩΝ I.S.P.,
ΝΟΜΟΓΕΩΠΟΝΟΥ ΚΕΡΚΥΡΑΣ

Η
ΜΥΓΓΑ Η Ο ΔΑΚΟΣ ΤΗΣ ΕΛΛΑΣ

(ΤΟ ΣΚΟΥΛΗΚΙ ΤΗΣ ΕΛΛΑΣ)

ΗΤΟΙ

Η ΖΩΗ ΤΗΣ, ΟΙ ΖΗΜΙΕΣ ΤΗΣ ΚΑΙ ΠΩΣ ΠΡΕΠΕΙ ΝΑ ΓΙΝΟΝΤΑΙ ΤΑ ΚΑΝΟΝΙΚΑ
ΡΑΝΤΙΣΜΑΤΑ ΓΙΑ ΤΗΝ ΚΑΤΑΣΤΡΟΦΗ ΤΗΣ

ΠΑΡΑΡΤΗΜΑ „ΓΕΩΡΓΙΚΟΥ ΔΕΛΤΙΟΥ,, ΦΕΒΡΟΥΑΡΙΟΥ 1928

ΤΙΜΑΤΑ ΔΡ. 5

ΒΙΒΛΙΟΘΗΚΗ ΓΕΩΡΓΟΥ

ΑΡΙΘ. 57

ΕΝ ΑΘΗΝΑΙΣ

Τύποις ΜΑΣΤΟΡΑΚΟΥ & ΑΠΑΤΣΙΔΗ Πειραιώς 48

1928

ΕΘΝΙΚΗ ΤΡΑΠΕΖΑ ΤΗΣ ΕΛΛΑΔΟΣ

Κεντρικόν κατάστημα : **ΕΝ ΑΘΗΝΑΙΣ**

Πο. καταστήματα : Είς τὰς κυριώτερας πόλεις Π. καὶ Ν. Ἑλλάδος.

ΙΩΑΝΝΗΣ Γ. ΑΝΤΩΝΙΑΔΗΣ

ΕΠΙΣΤΗΜΩΝ ΠΤΗΝΟΓΡΟΦΟΣ

ΟΔΟΣ ΜΑΓΝΗΣΙΑΣ 5 — ΑΘΗΝΑΙ

(Στάσις Ἀγγελοπούλου—Πατησων)

Ἀπο λειψτικῆς ἀντιπρόσωπος διὰ τὴν Ἑλλάδα καὶ τὰ Βαλκάνια, τῶν ἀπὸ δεξιᾶς ἐπιτάται διαδοθέντων καὶ ἐν Ἑλλάδι ἐκκολλητῶν καὶ ἀναθρεπτήρων τῆς παγκοσμίου φήμης Ἀμερικανικῆς Ἐταιρείας BUCKEYE.

Διαρμῆς παρακαταθήκη καὶ ἔκθεσις

1) Ἐκκολλητῶν, 2) Ἀναθρεπτήρων, 3) Μαρμυρῶν
65-120-175 2 0 35) (0 10) 5) 200-300 5' 0 100 000-3600)
καὶ 600 ἀγγλῶν καὶ ἄλλων νομισμάτων αγγλῶν

Οἰκονομία χρόνου καὶ χώρου, χρημάτων καὶ προσωπικῶν.

Λειτουργία ἀρίστη, ἀπόδοσις ἐγγυημένη, παραδόσις ἀμέσως.

Συνεστία ἐλαττώσεως τοῦ διασμοῦ 10 0/0 ἔκπιωσις ἐπὶ τῶν τιμῶν. Γιμολογιῶν δωρεάν. — Εἰκονογραφημένος κατάλογος Buckeye ἀποστέλλεται τῷ αἰτοῦντι ἔναντι δωρ. 3.

4) **Εἰδῶν πτηνοτροφίας,** 5) **συμπετυνωμένων τροφῶν,** 6) **φαρμάκων,** 7) **ἐμβολίων** προληπτικῶν καὶ θεραπευτικῶν κατὰ τῆς χολέρας, διφθερίτιδος, τύφου, ἐντερίτιδων, διαρροϊκῆς νεοσσῶν κτλ. 8) **Γενικὸν πρακτορεῖον καὶ πρατήριον** τῶν καλλιτέρων εὐρωπαϊκῶν καὶ ἐντοπιῶν πτηνοτροφείων.

Ἐκλεκταὶ γάσαι ὀρνίθων, μεγάλης ὠτοκίας (25) ἕως 300 ἀυγά ἐτησίως), ἀποδόσεις κορυφαίας, πο. υποτελείας Πετεινὸν γάσαι, Πολάδες, Νεοσσοί. Ἀυγά δι' ἐπόσιν. Φασιανοί. Πιγώιτι. Περιστέρια Κουνέλια κλπ. Ὅλα τὰ ἐκλεκτὰ εἶδη πτηνῶν καὶ ζῴων. Ἐπίσκεψις πτηνοτροφείων. Συμβουλαι. Στέδρον ἐγκαταστάσεως κλπ. δωρεάν εἰς τοὺς πελάτας.

Ἐφαρμογὴ τελευταίων Ἀγγλοαμερικανικῶν μεθόδων

ΕΚΔΟΣΙΣ ΕΛΛΗΝΙΚΗΣ ΓΕΩΡΓΙΚΗΣ ΕΤΑΙΡΕΙΑΣ



ΒΙΒΛΙΟΘΗΚΗ
ΑΚΑΔΗΜΙΑΣ
ΑΘΗΝΩΝ

1928/897

ΥΠΟ

ΝΙΚΟΥ Δ. ΛΥΧΝΟΥ

ΔΙΔΑΚΤΟΡΟΣ ΤΩΝ ΓΕΩΠΟΝΙΚΩΝ ΕΠΙΣΤΗΜΩΝ Ι.Σ.Ρ.,
ΝΟΜΟΓΕΩΠΟΝΟΥ ΚΕΡΚΥΡΑΣ

25 FEB. 1959

Η

ΜΥΓΓΑ Ή Ο ΔΑΚΟΣ ΤΗΣ ΕΛΛΑΣ

ΗΤΟΙ

Η ΖΩΗ ΤΗΣ, Η ΖΗΜΙΕΣ ΤΗΣ ΚΑΙ ΠΩΣ ΠΡΕΠΕΙ ΝΑ ΤΙΝΘΤΑΙ ΤΑ ΚΑΝΟΝΙΚΑ
ΡΑΠΤΙΣΜΑΤΑ ΓΙΑ ΤΗΝ ΚΑΤΑΣΤΡΟΦΗ ΤΗΣ

ΠΑΡΑΡΤΗΜΑ „ΓΕΩΡΓΙΚΟΥ ΔΕΛΙΟΥ„ ΦΕΒΡΟΥΑΡΙΟΥ 1928

ΤΙΜΑΤΑΙ ΔΡ. 5

ΒΙΒΛΙΟΘΗΚΗ ΓΕΩΡΓΟΥ

ΑΡΙΘ. 57

ΕΝ ΑΘΗΝΑΙΣ

Τύποις ΜΑΣΤΟΡΑΚΟΥ & ΑΠΑΤΣΙΑΗ Πειραιώς 48

1928

ΟΥΔΕΠΟΤΕ ΑΣΤΟΧΑΕΙ

ΚΤΗΝΟΤΡΟΦΟΙ !

Τὰ πρόβατά σας γιατρεύονται ἀσφαλῶς ἀπὸ τὴν κλαπάτα (διστομίασι) ὅταν χρησιμοποιεῖτε κανονικὰ τὴν

ΑΡΡΕΝΟΠΤΕΡΙΔΑ ΖΙΝΙΟΥ

ἀπὸ τὸ Γαλλικὸν ἐργαστάσιον

CIGNOUX FRÈRE & BARBEZAT A DÉCINES (France)

Ι Δ Ε Ω Δ Η Σ

πρὸς λίπανσιν καὶ ψεκασμοὺς

ΚΟΝΙΟΠΟΙΗΜΕΝΗ ΑΣΒΕΣΤΟΣ

ΑΤΛΑΝΤΟΣ

Εἰς σάκκους. Ἐσβεσμένη καὶ ἐτοίμη πρὸς χρῆσιν. Καθαρωτάτη. Μεταφέρεται ἀνευ ἀλλοιώσεως καὶ διατηρεῖται ἐπὶ μῆνας.—Πρὸς δραχμὰς 20 ὁ στατήρ.—Τὸ τίμημα τῶν ἐπιστρεφόμενων σάκκων ἀποδίδεται μείον 10 ο.ο.

ΑΝΩΝΥΜΟΣ ΕΛΛΗΝΙΚΗ ΕΤΑΙΡΕΙΑ ΥΛΩΝ ΟΙΚΟΔΟΜΙΚΗΣ

Α Τ Λ Α Σ — Ἀθῆναι, ὁδὸς Γαμβέτα 14.



ΣΗΜΑ ΚΑΤΑΤΕΘΕΝ

ΤΑ ΧΗΜΙΚΑ ΛΙΠΑΣΜΑΤΑ

ΑΝΩΝΥΜΟΣ ΕΛΛΗΝΙΚΗ ΕΤΑΙΡΕΙΑ

ΧΗΜΙΚΩΝ ΠΡΟΪΟΝΤΩΝ & ΛΙΠΑΣΜΑΤΩΝ

ΕΠΡΑ ΕΝ ΑΘΗΝΑΙΣ: Ὀδὸς Σταδίου 33.
ΜΕΤΟΧΙΚΟΝ ΚΕΦΑΛΑΙΟΝ Δρ. 15.000.000.—
ΑΠΟΘΕΜΑΤΙΚΟΝ » » 4.866.387.30

ΑΠΟΘΗΚΑΙ ΕΝ ΑΘΗΝΑΙΣ: Παρὰ τὸν Σιδηροδρομικὸν Σταθμὸν Θησείου.

Διακόσιοι ἀντιπρόσωποι εἰς ὅλας τὰς πόλεις καὶ κομποπόλεις τῆς Ἑλλάδος.

Κατασκευάζει εἰς τὰ ἐργαστάσιά της θεικὸν ὀξύ (παραγωγὴ ἐτησίᾳ 30.000 τόννοι), ὑδροχλωρικὸν, νιτρικὸν, θεικὸν σίδηρον, θεικὸν σόδα. Περρενοσπορίνην, ὑπερφωσφορικὰ λιπάσματα (ἐτησίᾳ παραγωγὴ 60.000 τόννοι), φωσφορικὴν ἀμμωνίαν, πλήρη ἀνάμικτα λιπάσματα. Διατηρεῖ παρακαταθήκας νίτρου, θεικῆς ἀμμωνίας καὶ καλιούχων ἀλάτων. Οἱ σάκκοι τῶν λιπασμάτων εἶναι ἐσφραγισμένοι με μολυβδίνην σφραγίδα παριστώσαν πετεινὸν (ἐγγύησις περιεκτικότητος ἐφ' ὅσον ἡ ἢ σφραγὶς εἶναι ἀπαραβίωτος ὑπὸ τῶν μεταπωλητῶν).

ΠΡΟΛΟΓΟΣ

Σ^ο τὴν προσπάθεια ποῦ καταβάλλει τελευταίως ἡ Ἑλληνικὴ Γεωργικὴ Ἑταιρεία διὰ τὴν ἀνάπτυξιν τῆς γεωργίας τῆς Χώρας μας μετὰ τὴν διάδοσιν τῶν γεωργικῶν γνώσεων, ποῦ περιέχουν τὰ ὄραια διὰ τὸν γεωργὸν μας βιβλιαράκια δὲν ἔπρεπε καὶ ἐγώ, ὅταν παρεκλήθην ἀπὸ τὸν ἐνεργητικὸν καὶ διακεκριμένον ἐπιστήμονα Διευθυντὴν τῆς τὸν κ. Δεκάζου, νὰ μείνω ἀμέτοχος.

Ἵποχρέωσιν ἐθεώρησα, ὡς γεωπόνος, νὰ ὑποδείξω καὶ γραπτῶς ἐκεῖνα ποῦ καθημερινῶς προφορικῶς διδάσκονται σ^ο τοὺς ἐλαιοπαραγωγούς μας.

Καὶ τὸ πρῶτον βιβλίκιον ποῦ ἔγραψα τὸ λάδι, ὡς ἐβεβαιώθην, με εὐχαρίστησι ἐδέχθησαν οἱ παραγωγοί μας.

Σ^ο τὴν παράκλησιν δὲ τοῦ κ. Δεκάζου καὶ σ^ο τὴν ἐπιθυμίαν μερικῶν ἐλαιοπαραγωγῶν τοῦ Α. Πανελληνίου Ἐλαιοκομικοῦ Συνεδρίου τοῦ παρελθόντος μηνός, δὲν ἐδίστασα νὰ γράψω μετὰ λίγα λόγια τὰς ὁδηγίας ἐκεῖνες ποῦ πρέπει νὰ ἔχουν ὑπ^ο ὄψει τῶν οἱ παραγωγοί μας, ὅταν ραντίζονται οἱ ἐλῆές τῶν, διὰ νὰ βοηθοῦν καὶ αὐτοί, ὅσον εἴμποροῦν, τοὺς γεωπόνους, ποῦ ἀναλαμβάνουν νὰ σώσουν τὴν περιουσίαν τῶν.

Διστάζω ἀκόμη νὰ πιστεύσω, πῶς τὸ μικρὸ αὐτὸ ἔργον εἶνε τέλειον, ἢ πῶς προσεγγίζει τὴν τελειότητα. Ἄλλοι εἰδικώτεροι μου καὶ μεγάλοι ἐπιστήμονες, θὰ ἤσαν ἤρμοδιώτεροι ἀπὸ ἐμὲ διὰ νὰ γράψουν τελειότερα τὰ σπουδαία αὐτὰ ζητήματα.

Εἶναι ὁμως βέβαιον, ὅτι ἐκεῖνα, ποῦ περιέχονται σ^ο τὸ βιβλίκι αὐτὸ, δὲν εἶνε ἀντιγραφὴ ἄλλων μελετῶν ἢ ξένων ἢ εἰδικῶν μας.

Τοῦναντίον εἶνε τὸ συμπέρασμα πολυετοῦς παρατηρήσεως σ^ο τὸ μεγάλο ἐργαστήριον τῶν ἐλαιῶνων, διαρκούς ἐφαρμογῆς τοῦ ραντίσματος, καὶ πρακτικῆς ἐξασκήσεως. Παραδίδω ὅθεν τὸ βιβλιαράκι μου σ^ο τοὺς ἐλαιοκτηματίας μας μετὰ τὴν πεποίθησιν, ὅτι μεγάλην θὰ εὕρουν ὠφέλειαν ἀπὸ τὴν μελέτην αὐτοῦ, ἔστω καὶ ἂν εἶναι σύντομον.

Κέρκυρα, Δεκέμβριος 1927

ΝΙΚΟΣ ΛΥΧΝΟΣ

ΠΡΕΣΒΕΥΣ



ΑΚΑΔΗΜΙΑ

ΝΑΥΠΟΛΙΣ

ΝΙΚΟΣ ΛΥΚΙΟΣ

I. Η ΜΥΙΓΑ ΤΗΣ ΕΛΛΗΝΑΣ

Ὁ τίτλος μας δὲν πρέπει νὰ φανῆ ὑπερβολικός... Εἶνε ἡ ἀληθινὴ ἔκφρασις ἐνὸς γεγονότος ποῦ κάθε χρόνο ἐπαναλαμβάνεται ἀδιάκοπα σ' τὴν πτωχὴν μας Ἑλλάδα, πότε μὲ μία μεγάλη καὶ ἔντονη καταστροφή, πότε μὲ μία ὁμοία πλέον περιωρισμένη. Τὸ ὠραϊὸ μας πράσινο δένδρο-ἢ ἐληὰ-τὸ δένδρο τῆς εἰρήνης, ποῦ σ' τῆς περισσότερες ἐπαρχίες μας ἀποτελεῖ τὸν κυριώτερο, ἴσως τὸν μοναδικὸ πλοῦτο, τοῦ ἀγροτικοῦ μας πληθυσμοῦ, ἀπειλεῖται σ' τὰ σοβάρια. Δὲν ἀποδίδει πλέον, λέγουν οἱ ἐλαιοκτηματῖαι μας, καὶ τὸ ἀποτέλεσμα εἶνε φυσικόν. Ἐκρίζωνονται ἢ ἐγκαταλείπονται τὰ ὠραϊὰ μας ἐλαιόδενδρα καὶ οἱ νοικοκυραῖοί των τρέπονται σὲ ἄλλες καλλιέργειες, δι' αὐτοὺς πλέον προσοδοφόρες,

Ὁ σπουδαιότερος λόγος τοῦ μεγάλου αὐτοῦ κακοῦ εἶναι ἓνα μικρὸ ἔντομο-ἢ μυῖγα ἢ τὸ σκουλήκι τῆς ἐληᾶς-ποῦ ἐλάφρυνει πολὺ τὸν ἐλαιοκτηματῖα ἀπὸ τὸν κόπο τῆς συλλογῆς τοῦ ἐλαιοκαρποῦ του, διότι πρὶν ὠριμάσουν ἢ ἐληῆς καταβροχθίζονται ἀπὸ τὸν φοβερώτερο ἐχθρὸν τους, τὴν μυῖγα. Οἱ ἀριθμοὶ ὁμιλοῦν καὶ ἀποδεικνύουν, πῶς σὲ κανονικὲς χρονιές, χωρὶς δηλαδὴ ἐξαιρετικὴν καταστροφήν τῆς ἐσοδείας ἀπὸ τὴν μυῖγα τὸ 1]3 τοῦ προϊόντος χάνεται.

Σὲ χρονιές δὲ, ποῦ ἡ μυῖγα ἀναπτύσσεται ὑπερβολικὰ ὀλόκληρα τὰ 2]3 τῆς ἐλαιοπαραγωγῆς μας καταστρέφονται ἀπὸ τὸ μικρὸ αὐτὸ ἔντομο. Μὲ ἄλλους λόγους ἢ καταστροφήν τῆς ἐλαιοπαραγωγῆς μας σὲ κανονικὲς χρονιές ἀνέρχεται σὲ 20.000.000 ὀκάδες λαδιοῦ ἀξίας ἑξακοσίων ἑκατομμυρίων δραχμῶν, καὶ ὅταν ἡ μυῖγα ἀναπτύσσεται πολὺ σὲ 40.000.000 ὀκάδες λαδιοῦ ἀξίας ἐνὸς δισεκατομμυρίου διακοσίων χιλιάδων δραχμῶν...

Ἐκατομμύρια ὀλόκληρα λοιπὸν καταβροχθίζει ὁ μικρὸς μας ἐχθρὸς ποῦ προτιθέμενα νὰ γνωρίσωμεν σ' τοὺς ἀναγνώστας μας.

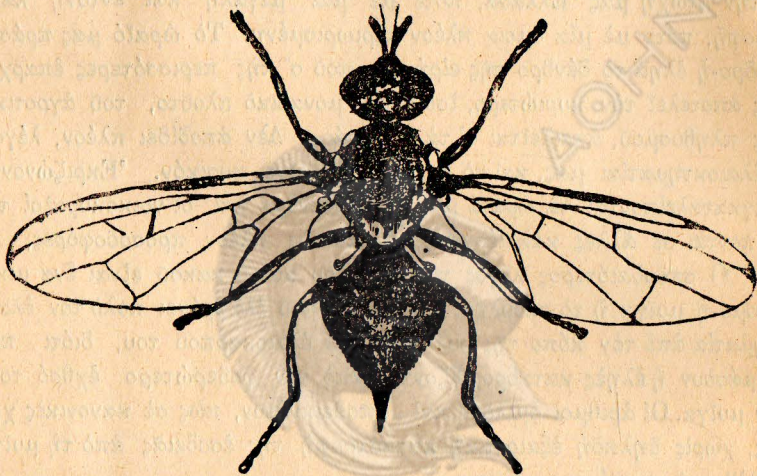
Ὁ ἐχθρὸς μας

Νὰ τον σᾶς τὸν παρουσιάζωμεν πολὺ μεγαλωμένον σ' τὴν ὠραία αὐτὴν εἰκόνα (Εἰκὼν 1).

Αὐτὴ ἡ μυῖγα τῆς ἐληᾶς πολὺ μεγαλωμένος (ποῦ οἱ ἐπιστήμονες τὴν λέγουν Δάκος τῆς ἐληᾶς καὶ λατινικὰ *Dacus oleae*) εἶναι ἓνα

ἄμορφο ζῦφιον, λεπτότερο καὶ περισσότερο χρωματισμένο ἀπὸ τὴν κοινὴ οἰκιακὴ μύγα, ποῦ τῆς ὁμοιάζει πολὺ, μετὴν διαφορὰ, ποῦ εἶναι μικρότερο (μόλις φθάνει τὰ 5 χιλιοστά τοῦ μέτρου, δηλαδὴ μισὸν πόντο, ἢ τὸ μῆκός της).

Τὸ γενικὸ χρῶμα τῆς μύγας αὐτῆς εἶνε καστανὸ-κιτρινωπὸν. Τὸ κεφάλι εἶναι πλατὺ, ὅσον καὶ ὁ θώραξ, μετὰ δύο μεγάλα σύνθετα μάτια χρώματος μεταλλικοῦ σκοτεινοῦ. Ἐμπρὸς ἀπὸ τὸ κεφάλι ἔχει δύο μικρὰ κέρατα. Ὁ θώραξ ἔχει ἓνα ζευγάρι πτερὰ διαφανῆ, μετὰ μίαν μικρὰν κη-



(Εἰκὼν 1) Δάκος, τέλειο ἔντομο-μύγα πολὺ μεγαλωμένο

λίδα μαύρην ὃ τὸ ἄκρον καὶ τρία ζευγάρια πόδια. Ἡ κοιλία ὃ τὸ γενικὸ καστανὸ χρωματισμὸν παρουσιάζει τρεῖς μεγάλες κηλίδες μαῦρες ὃ τὸ ἐπάνω μέρος. Ἡ ἀρσενικὴ μύγα εἶνε ὀλιγώτερο μικρότερη, ἢ θηλυκὴς γνωρίζονται εὐκολώτερα, διότι ἔχουν ὃ τὸ τέλος τῆς κοιλίας ἓνα κεντρί, ὅπως ἐκεῖνο τῆς μέλισσας, ποῦ λέγεται τέρεθρον ἢ ὠσθητήρ (Εἰκὼν 2) καὶ τοῦ ὁποίου τὸν προορισμὸν θὰ ἴδωμεν παρὰ κάτω.

Ἐκεῖνο, ποῦ ἐγνωρίσαμεν ἕως τώρα εἶναι τὸ τέλειο πτερωτὸ ἔντομο ἢ μύγα-ἀλλὰ πρὶν φθάσῃ σὲ τέτοια μορφή, ὅπως ὄλα τὰ ἔντομα καὶ ἡ μύγα παθαίνει πολλὰς ἀλλαγὰς, ποῦ λέγονται μεταμορφώσεις, ἀκριδῶς, ὅπως ὁ μεταξοσκώληξ.

Ἡ θηλυκὴ μύγα, ἀφ' οὗ γονιμοποιθοῦν, γοννοῦν, ὅπως θὰ ἴδωμεν παρὰ κάτω, τὰ αὐτὰ τους, ποῦ ἔχουν χρῶμα ἄσπρο σὰν γάλα καὶ σχῆμα κυλινδρικοῦ ἔλλειψοειδῆς, ὅπως δείχνει ἡ εἰκὼν 3.

Τὸ φυσικὸ μέγεθος τοῦ αὐγοῦ τῆς μύγας εἶναι πολὺ μικρὸ (1)2

χιλιοστόμετρο) και δέν φαίνεται με γυμνό μάτι. Ἀπό αὐτό τὸ αὐγὸ
βγαίνει ἓνα σκουληκάκι κολινδρικοῦ σχήματος, χωρὶς κανένα πόδι,
κάτασπρο ἐκτὸς δύο μαῦρα στίγματα, ποῦ ἔχει κοντὰ σ' τὸ στόμα, δηλαδή
σ' τὸ πλεόν λεπτὸ μέρος τοῦ σώματός του. Τὸ σκουληκι αὐτὸ μεγα-
λώνει λίγο-λίγο χωρὶς σχεδὸν νὰ χαλάσῃ τὴν ἀρχικὴ του μορφή, καὶ
τότε ἀπὸ τὸ διαφανὲς τοῦ δέρμα διακρίνονται καθαρὰ τὰ ἐσωτερικά του
ὄργανα, καὶ καλύτερα, ἀπ' ὅλα τὸ ἔντερον, ποῦ ξεχωρίζει ἀπὸ τὸ ἄλλο



(Εἰκὼν 2) Τέρεθρον τοῦ δάκου πολὺ
μεγαλωμένο

σῶμα, διότι εἶναι χρωματισμέ-
νο ἀπὸ τὴν τροφή ποῦ περι-
έχει. Ὅταν τὸ σκουληκι φθάσῃ
τὸ μήκος 5—6 χιλιοστομέτρων
μεταμορφώνεται, σουφρώνεται,
μακραίνει, τὸ δέρμα του
γίνεται κιτρινόχρουν, καὶ
τὸ ζώφιον παίρνει τὸ σχῆμα ἀπὸ βαρελάκι (μήκους μόνον 4 χιλι-
στομέτρων). Τὸ στάδιον αὐτὸ τῆς μεταμορφώσεως λέγεται: κουκοῦλι,
οἱ δὲ ἐπιστήμονες λέγουν, ὅτι τὸ ἔντομο ἔγινε νύμφη ἢ χρυσαλλίς.

Τότε δέν κινεῖται, δέν τρώγει, καὶ ἀπὸ κάτω
ἀπὸ τὸ κάλυμμα, ποῦ σχηματίζει τὸ δέρμα τὸ ἔν-
τομο παθαίνει καὶ ἄλλη μεταμόρφωση. Ὅλα (Εἰκὼν 3) αὐγὸ τῆς
του τὰ ὄργανα ἀλλάζουν, διαλύονται, ξαναγίνον-
ται μέχρι τῆς σιγμῆς, ποῦ τὸ κιτρινωπὸν δέρμα
σχιζέται καὶ ἀπὸ μέσα τὸ κουκοῦλι βγαίνει μία μυιγίτσα, ποῦ δέν
ἀργεῖ, ἀφ' οὗ ἐλευθερωθῇ ἀπὸ τὴ φυλακὴ τῆς, νὰ πετάξῃ ἐλεύθε-
ρα σ' τὸν ἀέρα (Εἰκὼν 4)



(Εἰκὼν 3) Αὐγὸ τῆς
μυιγῆς πολὺ μεγα-
λωμένο

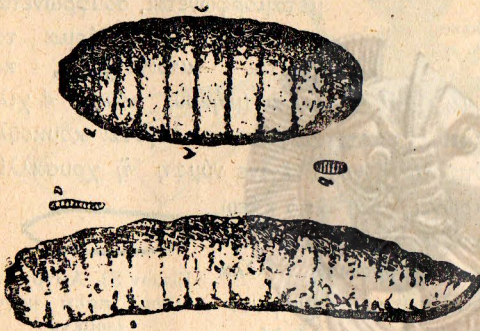
Ἡ ζωὴ καὶ ἡ γενεὴς τῆς.

Ἡ ζωὴ τοῦ φοβεροῦ ἐχθροῦ μας εἶνε μικρὰ, ἀλλὰ δυστυχῶς ἐπα-
ναλαμβάνεται πολλὰς φορὰς τὸν ἴδιον χρόνον. Ἐχει δηλαδή πολλὰς
γενεὰς (τρεῖς ἕως πέντε), ποῦ δέν ἀπαιτοῦν τὸ ἴδιον διάστημα, διὰ ν' ἀνα-
πτυχθοῦν. Ἐνῶ δηλαδή τὸ καλοκαίρι σὲ διάστημα ἑνὸς μηνὸς εἴμπορεῖ
νὰ γίνῃ ἀπὸ αὐγὸ τέλειον ἔντομο, νὰ ἔχομε, ὅπως λέγουν οἱ ἐπιστήμονες
ὀλόκληρο τὸ βιολογικὸν τοῦ κύκλου, ἄλλες ἐποχὰς βραδύνουν πολὺ νὰ
γίνουσι ὅλες ἢ μεταμορφώσεως. Καὶ ἐπειδὴ δὲ γεννιῶνται ὅλα τὰ αὐγά
μαζί, καὶ ἀκόμη ἀπὸ τὴν μία μυιγὰ σ' τὴν ἄλλη, ἔστω καὶ σ' τὸ αὐτὸ
μέρος καὶ σ' τὴν αὐτὴν ἐποχὴν, εἴμποροῦν νὰ ὑπάρξουν διαφορὰς ἀνα-
πτύξεως, εὐρίσκομεν σὲ πολλοὺς μῆνες τοῦ ἔτους ταυτόχρονα τὸ ἔντομο

σ' τῆς πολλαπλῆς του μορφῆς. Ὁ πωσθήποτε ὅμως ἢ μυίγες τόν χειμῶνα εἶναι σπάνιες. Γενικῶς ἢ μυίγα περνάει τόν χειμῶνα σ' τὸ στάδιο τοῦ κουκουλιοῦ καὶ μάλιστα διὰ πολλοὺς μῆνες. Τὰ κουκούλια αὐτὰ ποῦ διαχειμάζουν, τὰ εὐρίσκομε σ' τοὺς σωροὺς τῶν ἐληῶν ἢ τῶν ἐλαιοπυρήνων, σ' τὲς σχισμῆς τοῦ φλοιοῦ τῶν δένδρων, σ' τὰ φυτικά ὑπολείμματα ποῦ εὐρίσκονται σ' τὸ χῶμα, σ' τοὺς σωροὺς ἀπὸ πέτρες, σ' τοὺς κοπροσωροὺς κλπ. κλπ.. Καὶ ὁ πλέον βαρὺς χειμῶνας δὲν ἔχει τῇ δυνάμει νὰ θανατώσῃ τὸ κουκούλι τῆς μυίγας τῆς ἐληῆς ὅπως ἀπεδείχθη καὶ σ' τὴν πράξει καὶ μὲ πειράματα πολλῶν μεγάλων ἐπιστημόνων. Χρειαζονται πέντε βαθμοὶ κάτω ἀπὸ τὸ μηδὲν καὶ ἴσως

περισσότερο, διὰ νὰ θανατωθῶν τὰ σκουλήκια καὶ ἀκόμη πλέον χαμηλὴ θερμοκρασία διὰ τὰ κουκούλια, ποῦ φυσικὰ δυσκολώτατα πραγματοποιεῖται σ' τοὺς τόπους, ποῦ καλλιιεργεῖται ἡ ἐληῆς.

Συνήθως λοιπὸν ἔπειτα ἀπὸ τὸν χειμῶνα κατὰ τὸν μῆνα Μάρτιον ἢ Ἀπρίλιον, παρουσιάζονται ἢ πρῶτες μυίγες, ἃς



(Εἰκὼν 4) Σκουλήκι Α α, Κουκούλι Β β, τῆς μυίγας τῆς ἐληῆς, α καὶ β φυσικὸ μέγεθος, Α καὶ Β μεγαλωμένο πολλές φορές.

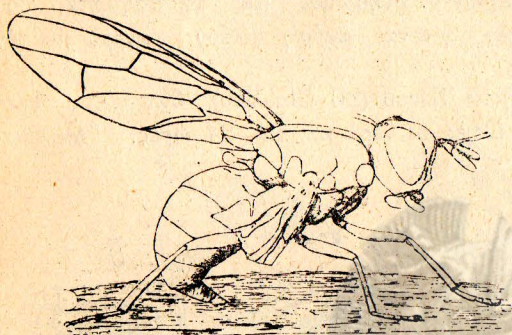
τὲς ὀνομάσομε μητέρες δάκου-ποῦ ἔπειτα ἀπὸ τροφὴ ὀλίγων ἡμερῶν, γεννοῦν αὐγά, ἐφ' ὅσον βέβαια εὐρίσκουν εἰς τὰ ἐλεόδενδρα ἐληῆς περσινης ἐσοδείας, καὶ ἔτσι μᾶς δίδουν τὴν ἐαρινὴν γενεά, τὴν α, γενεά, ὅπως λέγεται, τὰ τέλη Ματοῦ ἢ τὸν Ἰούνιον

Ἄν ὅμως τὴν ἐποχὴ ἐκείνη (Μάρτιος-Ἰούνιος) δὲν ὑπάρχουν ἐληῆς σ' τὰ δένδρα, δὲν γίνεται ἡ ἐαρινὴ γενεά καὶ ἡ θυλυκὲς μυίγες πρέπει νὰ περιμένουν τὸν Ἰούλιον, διὰ νὰ γεννήσουν σ' τὲς ἐληῆς τῆς νέας ἐσοδείας.

Πρέπει δηλαδὴ νὰ περιμένουν ἢ μυίγες ὥστε ἡ ἐληῆς νὰ ἀποκτήσῃ τὸ μέγεθος ἐνὸς ρεβιθιοῦ, καὶ σ' τὸ διάστημα αὐτὸ ἢ μυίγα φροντίζει πολὺ διὰ τὴν τροφὴ τῆς, ποῦ συνίσταται, σύμφωνα μὲ τὴν ἐποχὴ, ἀπὸ σακχαρώδεις ἐκκρίσεις, ποῦ εὐρίσκονται σ' τὰ φύλλα τῆς ἐληῆς, ἀπὸ χυμὸν καρπῶν καὶ ἀπὸ νέκταρ τῶν ἀνθέων. Διανύει λοιπὸν σ' τοὺς ἀγροὺς μεγάλας ἀποστάσεις, διὰ ν' ἀνεύρῃ τὴν τροφὴ τῆς. Αὐτὴ ἢ

στιγμή της λαιμαργίας της δια μᾶς, ὅπως θὰ ἴδωμεν παρὰ κάτω, εἶναι πολὺ χρήσιμη.

Τὸ πρωτὸ καὶ τὸ βράδυ καὶ διὰ τὲς πρώτες δέκα ἡμέρες, ἡ μυίγες ἠσυχάζουν σ' τὸ φύλλωμα τῆς ἐληῆς, τῆς πετλιᾶς, τοῦ πλατάνου ἢ καὶ τῆς συκῆς, καὶ δὲν μᾶς εἶνε ἔως τότε καθόλου βλαβεραὶ. Τὸ μεγάλο κακὸ ἀρχίζει ἀπὸ τῆ στιγμῆ, ποῦ θὰ γεννηθοῦν τὰ αὐγά της, ποῦ θὰ φροντίσῃ δηλαδὴ διὰ τὸν γόνον της.

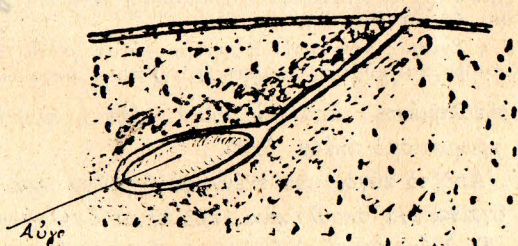


(Εἰκὼν 5 α) Μυίγα τῆς ἐληῆς τὴν στιγμὴν ποῦ βάσει τὸ αὐγὸ στὴν σάρκα τῆς ἐληῆς (πολὺ μεγαλωμένη).

Ἡ μυίγα, ποῦ γεννᾷ τὸ αὐγὸ της ἐκλέγει καλύτερες καὶ ὠραιότερες ἐληές, κυρτώνει τὸ σῶμα της καὶ ἐμβάζει τὸ τέρεθρόν της σ' τὴν σάρκα τοῦ καρποῦ. (Εἰκὼν 5)

Ἀπὸ τὸ κεντρί της βγαίνει ἓνα μόνον αὐγὸ. Τὸ σκουληκάκι, ποῦ θὰ παρουσιασθῇ ἀργότερα θὰ εὗρῃ ἀμέσως τροφήν καὶ ὅμως δὲν σταμα-

τᾶ μόνον ἔως ἐδῶ ἡμητρικὴ στοργή. Ἡ μυίγα φροντίζει ὥστε ἡ τροφή τοῦ γόνου της νὰ μὴ λείψῃ, καὶ διὰ τὸν λόγον αὐτὸν σὲ κάθε μία ἐληὰ ἀπὸ ἓνα αὐγὸ. Κάθε παιδί τῆς μυίγας θὰ εὐρίσκεται σὲ μία ἐλήτσα, χωρὶς νὰ γίνωνται ἀδελφοκτονίαι δι' ἔλλειψιν τροφῆς. Ἐνα ἐξαιρετικὸ ἐνστικτο ὁδηγεῖ τὴν μυίγα, πρὶν γεννήσῃ νὰ ἐξακριβώσῃ, ἂν τὴν ἐληὰ σ' τὴν ὁποίαν θὰ ἀφήσῃ τὸ αὐγὸ της δὲν τὴν ἐπεσκέψῃ ἄλλη μυίγα καὶ τοῦτο, διὰ νὰ ἔχῃ κάθε ἐληὰ ἀπὸ ἓνα σκουληκάκι. Μόνον, ὅταν ἡ ἐληές εἶναι πολὺ χονδρῆς ἢ ὀλίγες (ἄσοδη) ἢ ὅταν ὑπερβολικὰ ἀνα-



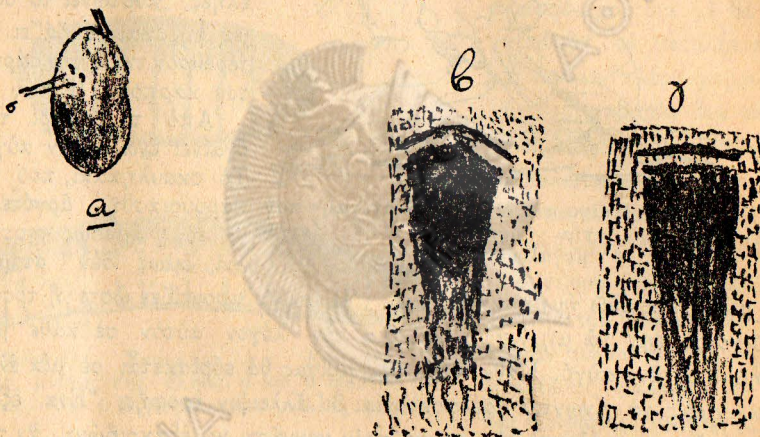
(Εἰκὼν 5 β) Ἀπόθεσις μὲ τὸ τέρεθρο τοῦ αὐγοῦ τῆς μυίγας στὴν ἐληὰ ὅπως φαίνεται πολὺ μεγαλωμένο.

πτυχθῆ ἢ μυίγα, εὐρίσκομεν καὶ ἀπὸ 3—4 αὐγά, ποῦ φιλοξενοῦνται σ' τὴν ἴδια ἐληὰ. Κάθε ἡμέρα ἡ μυίγα γεννᾷ 10—15 αὐγά, σ' τὸ σύνολο δὲ καὶ διὰ κάθε γέννα 200—300.

Δέν εἶνε καθόλου δύσκολον γὰ διακρίνωμε τῆς ἐληῆς, ποῦ περιέχουν τὸ αὐγὸ τῆς μυίγας, διότι φέρουν μικρότατο στίγμα χρώματος ἀνοικτοῦ ἢ σκοτεινοῦ καστανί, ποῦ προεξέχει λιγάκι ἀπὸ τὴν ἐπιδερμίδα τῆς ἐληῆς καὶ ποῦ ἂν κυττάξωμε μὲ ἓνα μικρὸ φακὸ θὰ ἔχῃ τὸ σχῆμα τῆς εἰκόνας β, δηλαδὴ ἡ σχισμὴ, ἀπὸ οὗ ἐμπῆκε τὸ αὐγὸ ἢ θὰ εἶναι εὐθεῖα γραμμὴ ἢ θὰ ἔχῃ σχῆμα —Λ—(λάμβδα).

Τὸ ψίλλιασμα, ὅπως λέγουν οἱ κτηματῖαι μας τὰ στίγματα, ποῦ κάνει ὁ δάκος σ' τῆς ἐληῆς, γίνεται ἀκόμη πλέον φανερὸ μὲ τὸν ἐξῆς τρόπο.

Τὴν ἡμέρα τοῦ Προφήτου Ἡλιοῦ (20 Ἰουλίου) βαπτίζεται ἓνας κλῶνος ἀπὸ ὑποπτες ἐληῆς σὲ νερὸ καὶ διὰ 24 ὥρες. Ἄν εἶναι



(Εἰκὼν 6) α, Διανοητὴ ψίλλιασμένη ἀπὸ τὴν μυίγα σὲ φυσικὸ μέγεθος (σ. κτυπιῆς τῆς μυίγας).

β, γ Σχισμὲς ποῦ κάνει ἡ μυίγα (ὅταν γεννᾷ στὴν ἐληῆ) σχήματος λάμβδα καὶ εὐθείας γραμμῆς (β,γ) πολὺ μεγαλωμένες.

πορσβεβλημένους ἀπὸ τὴ μυίγα, τότε ἡ πληγὴ γίνεται ὀλοφάνερη μὲ ἓνα χρωματισμὸν πλέον θαθύ.

Ἄπὸ τὸ αὐγὸ, ποῦ ἐγέννησε ἡ μυίγα καὶ ἔπειτα ἀπὸ 2-4 ἡμέρες βγαίνει ἓνα σκουληκάκι, ποῦ εἶναι ὁ ἀληθινὸς ἐχθρὸς μας.

Τὸ λαίμαργο αὐτὸ ζωῦφιον τρέφεται ὅλο μὲ τὴν σάρκα τῆς ἐληῆς μέσα σ' τὴν ὁποία κάμνει ὑπονόμους, ποῦ συνήθως ἀρχίζουν ἀπὸ τὸ ἓνα ἄκρον τῆς ἐληῆς, πηγαίνουν ἔως τὸ ἄλλο καὶ ξαναγυρίζουν σ' τὸ ἴδιον μέρος. (Εἰκὼν 7)

Οἱ ὑπόνομοι αὐτοὶ, ποῦ σ' τὴν ἀρχὴ εἶναι μικρῆς διαμέτρου, μεγαλώνουν λίγο-λίγο ὅπως μεγαλώνει καὶ τὸ σκουληκι. Ἡ προσβεβλημέ-

νες ἑληγές ἀπὸ δάκνο, ἔπειτα ἀπὸ λίγο διακρίνονται ἀπὸ τὲς γερές, διότι ἔχουν χρῶμα ἀφύσικὸ κοκκινωπὸ σ' τὸ μέρος τῆς προσβολῆς, ἐνῶ θὰ ἔπρεπε νὰ ἦσαν γενικῶς πράσινες. (Εἰκὼν 8 α)

Ἡ καταστρεπτικὴ ἐργασία τοῦ σκουληκιοῦ διαρκεῖ 10—13 ἡμέρες· καὶ ἔπειτα γίνεται ἡ μεταμόρφωσις σὲ κουκούλι, πότε κοντὰ σ' τὴν ἐπι-
δερμίδα τῆς ἑληγᾶς, πότε σ' τὸ ἔδαφος, σ' τοὺς κορμούς τῶν δένδρων κλπ. Ἐπειτα ἀπὸ κάμποσο καιρὸ, ποῦ διαφέρει σύμφωνα μὲ τὴν ἐπο-
χὴ (45 ἡμέρες διὰ τὸν Μάρτιον Ἀπρίλιον, 10 διὰ τὸν Αὐγουστον—



(Εἰκὼν 7) α. Ἐληγές ποῦ δείχνουν τὸν δρόμο ποῦ κάνει ἡ μυῖγα στὴν ἑληγὰ σὲ φυσικὸ μέγεθος καὶ στὸ ἐξωτερικόν.
β, γ Ἐληγές κομμένες διὰ νὰ δείξουν ἐσωτερικῶς πῶς προχωρεῖ τὸ σκου-
ληκι μεγαλωμένο δύο φορές.

Σεπτέμβριον, 15—25 διὰ τὸν Ὀκτώβριον—Νοέμβριον καὶ 3 μῆνες διὰ τὰ κουκούλια, ποῦ διαχειμάζουν) τὸ κουκούλι σχίζεται καὶ ἀπὸ μέσα βγαίνει μία νέα μυῖγα,

Ἡ ἱστορία αὐτὴ ποῦ περιγράψαμε ἐπαναλαμβάνεται, ὅπως εἶπαμε παρὰ πάνω, τρεῖς ἢ πέντε φορές τὸ χρόνον. Σ' τὰ ψυχρότερα κλίματα μας ἡ γενεὴ τοῦ δάκνο εἶνε τρεῖς ἢ τέσσαρες σ' τὰ θερμότερα ἐνίοτε πέντε. Ἄν σ' τὰ τελευταῖα κλίματα ἡ ἑληγὴ πέσουν πρὶν τοῦ Δεκεμβρίου, πέμπτη γενεὰ δὲν γίνεται. Γενικῶς ἀρχίζουν ἡ γενεὴ τὸν Μάρτιον, ἂν εἶναι τότε καρπός, καὶ τελειῶνουν τὸν Νοέμβριον. Διὰ τὴν ἀνάπτυξιν τῆς μυῖγας συντελοῦν πολὺ ἡ θερμοκρασία, τὸ ὕψος, ἡ ὑγρασία, ἡ πρῶϊμες ἢ ὄψιμες ποικιλίαι τῶν ἑληγῶν. Δάκνος εἰμποροῦμεν νὰ εἰποῦ-

με πῶς ὑπάρχει πάντα σ' τὲς κρεμασμένες ἐληθές μας, ὅταν τὸ φθινόπωρο εἶνε γλυκό, ψυῶ νοτιάς καὶ ὄστρια καὶ ὁ χειμῶνας δὲν εἶναι πολὺ ψυχρός, καὶ τοῦτο παρὰ τὴν γνώμην ξένων ἐπιστημόνων, ποῦ ἰσχυρίζονται, πῶς, ὅταν ἡ ἐληθὰ ὠριμάξῃ ἢ μαυρίζῃ, δὲν εἰμπορεῖ νὰ φιλοξενήσῃ τὸ σκουλήκι. Ἡ πρώϊμες ἐληθές (καλοκαιρίδες, λιάστρες, μυρτάδες) προσβάλλονται πρώτες ἀπὸ τὴ μυῖγα, καὶ μεταξὺ των προτιμῶνται ἐκεῖνες, ποῦ ἔχουν τὴν σάρκα πλέον τρυφερή.

Σ' τὴν εἰκὼνα 8 (α, β, γ,) βλέπετε διάφορες προσβολές τῶν ἐληθῶν ἀπὸ μυῖγα καὶ διάφορα στάδια τῆς ζωῆς τῆς μυῖγας. (Εἰκὼν 8)

Ἡ ζημία τῆς μυῖγας

Ὅποιοι ἐνδιαφέρεται ὀλίγον διὰ τὰ γεωργικὰ ζητήματα καὶ ἀκούει τοὺς ἐλαιοκτηματίας μας τὰ τελευταῖα αὐτὰ χρόνια νὰ παραπονοῦνται μὲ τὰ φοβερῶτερα χρώματα διὰ τὸν καταστρεπτικὸν μας ἐχθρὸν, διερωτᾶται ἂν τὸ ἔντομο αὐτὸ ἦτο γνωστὸν ἢ εἶναι νέος ἐπισκέπτης τῆς Χώρας μας.

Τὰ βιβλία τῶν προγόνων μας (Θεόφραστος φυτ. Αἰτ. V, 10. 1 καὶ φυτ. Ἰστ. IV, 15, 2.0) μᾶς μαρτυροῦν, πῶς ὁ δάκος εὐρίσκεται σ' τὴν Ἑλλάδα πρὸ δύο χιλιάδων ἐτῶν τοῦλάχιστον. Ὑποτίθεται πῶς προέρχεται ἀπὸ τὴν Ἀφρικήν.

Μολονότι μεγάλες ἦσαν ἡ ζημίες, ποῦ ἡ μυῖγα ἔκανε σ' τὴν ἐλαιοπαραγωγὴν κατὰ τὸ παρελθόν, ἐν τούτοις μὲ τὴν πάροδο τοῦ χρόνου ἀπεδείχθη, πῶς ἡ καταστροφὴ γίνεται κάθε χρόνο καὶ σοβαρώτερες.

Πολλοὶ εἶναι οἱ λόγοι αὐτῆς τῆς προόδου.

Ἡ ἐπέκτασις τῆς καλλιιεργείας τῆς ἐληθᾶς καὶ ἡ ἀκανόνιστη ἐσοδεία, ποῦ συναντᾶται σ' τῆς διάφορες ἐπαρχίες μας (διότι ἡ ἄσοδη χρονιά, χωρὶς νὰ κάνῃ λάδι, δίδει σπουδαῖον εὐνοϊκὸν περιβάλλον διὰ τὴν ἐντονώτερον ἀνάπτυξιν τῆς μυῖγας). Ἡ ἐλάττωσις τῶν ἐντομοφάγων πουλιῶν, καὶ ἡ εὐκολία τῆς διαδόσεως τῆς μυῖγας μὲ τὴν ἀνάπτυξιν τοῦ ἐμπορίου. Ἡ ἐγκατάλειψις τοῦ ἐλαιοδένδρου, ποῦ, ὅσον δὲν καλλιεργεῖται, τόσοσὺν θὰ ὑφίσταται ἐντονώτερον τὴν προσβολὴν τοῦ μεγάλου ἐχθροῦ του. Ἡ μεταβολὴ τοῦ καιροῦ καὶ τοῦ κλίματος καὶ τόσα ἄλλα ἀναρίθμητα φαινόμενα, ποῦ εἰμποροῦν νὰ ἐπιδράσουν ἀμέσως ἢ ἐμμέσως σ' τὴν ἀνάπτυξιν ἄλλων ὀργανισμῶν (ἐντόμων μανιταριῶν, μικροβίων κλπ.) ποῦ ἔχουν μεγάλη σημασίαν διὰ τὴν ζωὴν τοῦ ἐχθροῦ μας.

Ἡ ζημία τῆς μυῖγας, ὅπως εἶπαμε σ' τὴν εἰσαγωγὴν, εἶναι τρομακτικὴ καὶ εἰμποροῦμε νὰ θεωρήσουμε τὴν μυῖγα, ὡς τὸ μεγαλύτερον ἐχθρικὸν ἔντομο τῆς Ἑθνικῆς μας Οἰκονομίας.

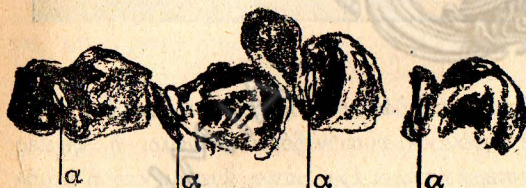
Ἐφ' ὅσον μία μύγα σ' τὴν κάθε γενεὰ γεννᾷ 200—300 αὐγά, εὐκόλα ἐννοεῖται πόση ζημία μὰ προξενεῖται σ' τὸ τέλος τῆς ἐσοδείας. Καὶ πράγματα ἅς παραδεχθούμε, ὅτι μία μύγα γεννᾷ μόνον 200 αὐγά δηλαδὴ καταστρέφονται 200 ἔληές. Ἀπὸ τὰ αὐγά αὐτὰ θὰ ἔχουμε τὲς μισὲς ἄρσενικὲς καὶ τὲς ἄλλες θηλυκὲς, δηλαδὴ ἐν ὄλῳ ἡ μύγιγες θὰ



α χαλάσουν 20.000 ἔληές. Σ' τὴν τρίτη γενεὰ θὰ ἔχουμε πάλι μισὲς μύγιγες ἄρσενικὲς καὶ τὲς ἄλλες θηλυκὲς, δηλαδὴ 10.000 ποῦ κάθε μία θὰ γεννήσῃ 200 αὐγά, δηλ. θὰ χαλάσουν 2.000.000 ἔληές.



β Σ' τὴν τετάρτη γενεὰ πάλι θὰ ἔχουμε μισὲς μύγιγες θηλυκὲς, δηλ. 1.000.000 ποῦ θὰ γεννήσουν ἀπὸ 200 αὐγά κάθε μία, δηλαδὴ θὰ χαλάσουν 200.000.000 ἔληές. Ἀθροίζοντες τὲς 200 ἔληές ποῦ κατεστράφηκαν τὴν α. γενεὰ, τῆς 20.000 τῆς β. γενεᾶς, τὲς 2.000.000 τῆς γ. γενεᾶς καὶ τὲς 200.000.000 τῆς δ. γενεᾶς θὰ ἔχουμε 202.020.200 κατεστραμμένους ἔληές ἀπὸ ἓνα ζεῦγος μύγιγες, χωρὶς νὰ ὑπολογίσουμε, πῶς γεννᾷ 300 αὐγά καὶ πῶς ἔχει καὶ πέμπτῃ γενεὰ ἀκόμη!!...



Εἰκὼν 8) α, Ἐλῆές προσβεβλημένους ἀπὸ τὴ μύγιγα ποῦ ἀλλάζουν τὸ χρῶμα στὸ μέρος τῆς προσβολῆς σὲ κόκκινο.

β, Ἐλῆές κομμένους διὰ νὰ δείξουν τὰ σκουλήκια (α) σὲ μέγεθος φυσικό.

γ, Ἐλῆές κομμένους διὰ νὰ δείξουν τὸ κουκουλι (α) σὲ μέγεθος φυσικό.

Ἐννοεῖται αὐτὰ ὅλα θεωρητικῶς· διότι κάποτε τὰ αὐγά τῆς μύγιγας εἶγε στείρα, καὶ πολλὰ σκουλήκια δὲν γίνονται μύγιγες, διότι φοροῦν κλπ.

Τὸ σκουλήκι μὲ τὸ φθοροποιὸν ἔργον του τρώγει τὸ 1)5 ἢ 1)4 τῆς σάρκας τῆς ἔληας, καὶ συνεπῶς προκαλεῖ τὴν πρῶτῃμ πτώσιν τοῦ ἐλαιοκάροπου.

Όταν ο δάκος αναπτυχθῆ πολὺ, ἔχομε δηλ. ὅπως λέγεται **χροινιά μυϊγας**, ἢ ἑληές ἀπὸ τῆς 15 Σεπτεμβρίου ἕως τῆς πρῶτες ἡμέρες τοῦ Ὀκτωβρίου πίπτουν κατὰ γῆς, καὶ ὅπως εἶνε φυσικόν, ἐπειδὴ ἀκόμη δὲν εἶνε ὠριμες δὲν εἰμποροῦν νὰ ἀλεσθοῦν, καὶ ἡ ἔσοδεία χάνεται. Ὅταν ἡ ζημία δὲν εἶναι τόσο μεγάλη, τότε χάνονται μερικῆς (25—70οο) ἑληές, ἀλλὰ καὶ ἐκείνες, ποῦ ἀλέθονται, ἐπειδὴ εἶνε σκουληκιασμένες καὶ τρυπημένες, ὅπως δείχνουν ἡ εἰκόνες 7 καὶ 8 καὶ 9, μᾶς δίδουν λάδι ἀπαισίας ποιότητος καὶ μεγάλης ὀξύτητος, ποῦ ὀφείλεται σ' τὴν ἀνάπτυξι πολλῶν μικροβίων, τὰ ὅποια εἰσχωροῦν σ' τὴν σάρκα τῶν ἑληῶν ἀπὸ τῆς τρύπης, ποῦ ἔκανεν ὁ δάκος, καὶ τῆς ταγγίζου, πρὶν ἀκόμη ἐκθλιβοῦν.



(Εἰκὼν 9) Ἐληές σκουληκιασμένες

Σ' τῆς μεγάλης αὐτῆς ζημίας τοῦ δάκου ἐπίδρασιν ἔχει καὶ ὁ καιρὸς. Συνήθως ὅταν τὸ θέρος εἶνε ξηρὸν καὶ φυσοῦν ὄρειοι ἄνεμοι ἢ ζημίες εἶναι μακροτέρας ἐντάσεως πρὸς ὅταν πνέουν νότιοι ἄνεμοι καὶ ἡ ἀτμόσφαιρα εἶναι ὑγρὰ. Τὰ μεγάλα κρύα ἐπιδροῦν εὐνοϊκά, διότι ἐμποδίζουν τὴν ἀνάπτυξι κάποιων μικροβίων, χωρὶς τὰ ὅποια τὰ κουκούλια τοῦ δάκου δὲν μεταμορφώνονται. Ἡ μεγάλη ἐπίσης θερμότης καὶ ἡ συνεχεῖς βροχὴς περιορίζουν τὸν ἀριθμὸν τῆς μυϊγας. Ὅταν ἐπικρατῆ μεγάλη ξηρασία καὶ ἡ ἑληές φυσικά ἔχουν ὀλίγους χυμούς, τὸ σκόβληκι μὲ δυσκολίαν ἀναπτύσσεται.

Ὅλα ὅμως αὐτὰ δὲν εἶναι ἀρκετά. ἔστω καὶ ἂν συμβοῦν, διὰ νὰ σώσουν τὴν παραγωγὴν, ὅταν σκεφθῶμεν, πῶς ἀρκοῦν μόνον ὀλίγα ἔντομα, διὰ νὰ μᾶς καταστρέφουν ἑκατομμύρια ἑληῶν. Νὰ διατι καὶ μὲ τοὺς δυσμενεστέρους καιροὺς διὰ τὴν ἀνάπτυξι τοῦ δάκου καὶ χωρὶς νὰ εὐρίσκωμε προσβολὴ σ' τῆς ἑληές τὸν μῆνα Αὐγούστου π. χ., ἀργό-

τερα κάποτε τὸν Ὀκτώβριον—Νοέμβριον τὸναντίον ὅπως ὁ καρπὸς πίπτει σωρηδὸν σκουληκιασμένος σὲ διάστημα 15—20 ἡμερῶν.

Ἐκτὸς δὲ ἀπὸ τῆς ἄμεσης ζημίας, ποῦ μᾶς παρουσιάζει ἡ μυίγα σ'τὴν ἐν γένει καλλιέργειαν τῆς ἐληᾶς, ἡ ἐλαιοπαραγωγικὴς ἐπαρχίαι μας παρουσιάζουν καὶ ἔλλειψιν ἐργασίας, διότι χάνεται ἡ ἐσοδεία καὶ αὐτὸ ἀναγκάζει πολλοὺς νὰ ξενιτευθοῦν σ' τὴν Ἀμερικὴ ἢ ἄλλου.

Ἐξ ἄλλου οἱ ἐλαιοκτηματῖαι ἐγκαταλείπουν τὴν καλλιέργειαν τῆς ἐληᾶς σ' τὴν τύχη τῆς καὶ μάλιστα ἐπειτα ἀπὸ τὴν μεγάλη ἀνάπτυξιν τῆς μυίγας καὶ τὴν ἐξακολουθητικὴν καταστροφὴν τῆς παραγωγῆς τῶν, ξερριζώνουν ἀδιάκοπα τῆς ἐληᾶς μὲ ἀνυπολόγιστην ζημίαν σ' τὸ Ἔθνος μας, σ' τὸν τόπον τους καὶ σ' τὰ παιδιὰ τους.

II. Η ΚΑΤΑΠΟΛΕΜΗΣΙΣ ΤΗΣ ΜΥΙΓΑΣ

ΟΛΙΓΗ ΙΣΤΟΡΙΑ

Φυσικὸν εἶναι πῶς ἕνα τόσο καταστρεπτικὸν ἔντομον θὰ προσεῖλκεν ἀπὸ τοὺς ἀρχαίους χρόνους τὴν προσοχὴν τοῦ ἀνθρώπου.

Ἐν τούτοις ἡ προσπάθειαι τῶν ἐπιστημόνων διὰ τὸν πόλεμον φαίνονται, πῶς ἤρχισαν μόνον τὰ τελευταῖα ἔτη τοῦ 18ου αἰῶνος. (ἔτος 1790).

Διὰ ἱστορικὴν περιέργειαν ἀναφέρομεν τὰς ἐξῆς προτάσεις, ποῦ ἔγεναν διὰ τὴν καταπολέμησιν τοῦ δάκου διαφόρων μεγάλων ἔντομολόγων.

Μάζευμα τῶν σκουληκιασμένων ἐληῶν, μάζευμα τῶν ἐληῶν ἀπὸ τὰ δένδρα πρῶϊμα, χρῆσις χαρτιοῦ, ποῦ προσελκύει τῆς μυίγας, βαθεῖα σκαλίσματα, ἀνάπτυξις ἀτμῶν θειαφιοῦ σ' τοὺς ἐλαιῶνας, προστασία τῶν ἔντομοφάγων πουλιῶν, καταστροφὴ τῶν ἀγριελιῶν, καταστροφὴ τῶν κουκουλιῶν, ποῦ εὐρίσκονται ὑποκάτω σ' τῆς ἐληᾶς μὲ σκάψιμο ἐπαναληπτικὸν τὸ θέρος, καταστροφὴ μὲ δυνατὰ ἔντομοκτόνα τῶν αὐγῶν τῆς μυίγας κλπ. κλπ.

Ὅλες αὐτὲς ἡ ὠραῖαι θεωρίαι, σ' τὴν ἐφαρμογὴν ἀπέτυχαν καὶ τότε ἦταν ἡ καταστροφὴ τῆς ἐλαιοπαραγωγῆς σ' τὴν Ἰταλίαν ὥστε τὸ 1900 ἡ ἐπαρχία Bari ἔδιδε 50.000 λιρέττες, σ'τὲς ὁποῖαι τὸ Ἰταλικὸν Κράτος προσέθεσε καὶ ἄλλαι 20.00, ὡς δῶρον σὲ ἐκεῖνον τὸν ἐπιστήμονα, ποῦ θὰ εὕρισκε ἕνα πρακτικὸν μέσον ἐξοντώσεως τοῦ φοβεροῦ ἔντομου.

Τότε μεγάλοι Ἴταλοι ἐπιστήμονες (ὅπως ὁ Ο. Comes τοῦ Ἀνωτέρου Γεωργικοῦ Ἰστιτοῦτου τῆς Νεαπόλεως, ὁ An. Berlese τοῦ ἐντομολογικοῦ σταθμοῦ τῆς Φλωρεντίας καὶ ὁ βοηθὸς του Del Quercio ἐσκέφθησαν, πῶς πρέπει νὰ ἐπωφεληθοῦν τὴν στιγμή, ποῦ ἡ μυῖγα πετάει, πρὶν ἀκόμη γεννήσῃ καὶ μολύνει τῆς ἐλῆς, καὶ ὅταν ἀκριβῶς ζητῇ νὰ φάγῃ φυτικὰς σακχαρώδεις οὐσίας, μὲ τὸ νὰ τῆς παρέχουν τεχνητὴν γλυκεῖαν τροφήν. Κατ' ἀρχὰς λοιπὸν σ' τῆς ἐλῆς ἐκρέμασαν (Comes) ξυλοκέρατα καὶ δέρματα ποτισμένα μὲ μελάσσαν ἀρσενικὸν καὶ βαζελίην, ἀργότερα ἐκρέμασαν δοχεῖα πῆλινα (Berlese), ὅπως δείχνει ἡ εἰκὼν 10, ποῦ περιεῖχαν σιρόπι δηλητηριασμένον, ἔπειτα δεμάτια (Sotriente) ἀπὸ μικρὰ κλαδιὰ ἐλῆας ἢ ἀγριελῆας, ὅπως δείχνει ἡ εἰκὼν 11 ποτισμένα καὶ αὐτὰ μὲ δηλητηριασμένο σιρόπι.

Τέλος ἐσκέφθησαν οἱ ἐπιστήμονες (Decillis, Berlese) νὰ ραντίσουν τῆς ἐλῆς.

Οἱ Ἴταλοι ἐπιστήμονες ἐφεῦρον τὴν μέθοδον αὐτὴν, ποῦ τὴν λέγομεν τεχνητὴν ἢ μέθοδον τοῦ ραντίσματος, ἀλλὰ τὴν ἐφήρμοσαν περιορισμένα σὲ μερικὰς χιλιάδας ἐλῆς μὲ σχετικὰ ἀποτελέσματα, ἕως τὸ 1920 ποῦ ὁ διακεκριμένος Ἑλλήν Φυτοπαθολόγος, Διευθυντὴς τοῦ Ὑπουργείου Γεωργίας, κ. Κωνσ. Ἰσαακίδης διὰ πρώτην φοράν ἐράντισε μεγάλην ἔκτασιν ἀπὸ ἐλῆς (2.700.000) σ' τὸ Πήλιο τοῦ Βόλου.

Ὁ κ. Ἰσαακίδης μὲ τὸν τρόπο αὐτὸν ἐτίμησε τὴν πατρίδα μας καὶ ἐδοξάθη τὸ ὄνομα του, διότι ἂν οἱ Εὐρωπαῖοι εὐρήσκον τὸ φάρμακον διὰ τὸν δάκον, ὁ κ. Ἰσαακίδης ἔμως τοὺς ἐδίδαξε πῶς θὰ τὸ ἐφαρμόσουν ἔπειτα ἀπὸ τὰ μεγαλοπρεπῆ, ὅπως λέγουν οἱ ἴδιοι Εὐρωπαῖοι, πειράματα τοῦ 1920 εἰς τὸ Πήλιον, καὶ τοῦ 1921 σ' τὴν Κέρκυραν.

Αὐτὴν τὴν μέθοδον τοῦ ραντίσματος, διὰ τὴν ὁποῖαν ἡμεῖς οἱ Ἕλληνες εἰμποροῦμε νὰ διδάξωμε τοὺς ξένους, ὡς πρὸς τὸν τρόπον τῆς ἐφαρμογῆς της, θὰ περιγράψωμεν.

Γενικὴ ἐφαρμογὴ τοῦ ραντίσματος

Γενικὸς κανὼν, ὅταν πρόκειται νὰ ἐφαρμοσθῇ ἡ καταπολέμησις τῆς μυῖγας σὲ μία ἐλαιοφόρον περιφέρειαν πρέπει νὰ εἶναι ἡ γενικὴ ράντισις ὅλων τῶν ἐλαιοδένδρων. Οἱ δάκοι δὲν εἶναι ἔντομα στάσιμα, δὲν ζοῦν δηλαδὴ σ' τὸ δένδρον, ὅπου ἐγεννήθησαν ἢ κοντὰ τους. Τοῦναντίον, ὅπως ὄλες ἢ μυῖγες, πετοῦν καὶ περνοῦν μεγάλες ἀποστάσεις καὶ διὰ ἐξεύρεσι τροφῆς, ἀλλὰ ἀκόμη καὶ διὰ ἐξεύρεσι ἐλῶν σ' τὰς

όποιες θά γεννήσουν. Σε πόσο διάστημα εμπορεί νά πετάξῃ μία μυίγα με τῆ θέλῃσι τῆς καί ἂν ἀφήνεται ἐλεύθερη νά παρασυρθῇ ἀπό τόν ἀέρα, δέν γνωρίζομεν. Βέβαιον ὅμως πρέπει νά θεωρηθῇ τὸ ὅτι ἡ μυίγα διανύει ἀρκετὰ χιλιόμετρα κάθε ἡμέραν. Δι' αὐτὸ ἀκριβῶς ποτὲ δέν θά ἤμπορέσωμεν καταπολεμοῦντες τὴ μυίγα ὁσοδήποτε καλά, νά ἔχωμε ἀπόλυτη ἀνοσία τῶν ἐληθῶν ἀπὸ δάκο, διότι μερικὲς μυίγες θά παρουσιασθῶν ἀσφαλῶς, διὰ νά μολύνουν τῆς ἐληθὲς ἀπὸ ἀγρηελῆδες, πού τόσες εὐρίσκονται σ' τὰ δάση μας, καί σ' τὲς ὁποῖες ἡ μυίγα γεννάει τὸ ἴδιο αὐγόν.



(Εἰκὼν 10) Πιάτο πῆλινο βερνικωμένο με διάμετρον 40 πόντων τοποθετημένον ἐπάνω εἰς ἐλαιόδενδρον.

Κατὰ συνέπειαν λοιπὸν, ὅταν λέγωμεν, πῶς δέν προσέβαλε καθόλου τῆς ἐληθὲς ὁ δάκος, ἐπειδὴ ἐφήρμωσαμεν τὸ ράντισμα, ἐννοοῦμε, πῶς ἢ προσβολὴ τοῦ ἦτο τόση μικρὰ ὥστε ἀπὸ, πρακτικῆς ἀπόψεως παρουσιάζε-
ται **μηδαμινή**.

Ὅταν ραντίζομεν μίαν ὠρισμένην περιφέρεια ἐληθῶν ὅλες ἡ μυίγες, πού ἔτυχε νά γεννηθῶν ἐκεῖ, θά θανατωθῶν ἀσφαλῶς ἀπὸ τὸ δηλητηριον, πρὶν γεννήσουν τὰ αὐγά των, ἀλλὰ τότε ἔρχονται ἄλλες μυίγες ἀπὸ ἐληθὲς γειτονικὲς, πού ἴσως δέν ἐραντίστησαν ἢ ἐραντίστησαν κακὰ ἢ καί ἀπὸ ἀγριελῆδες, χορτασμένες καί ἔτοιμες διὰ νά γεννήσουν. Μεταναστεύουν με ἄλλα λόγια ἡ μυίγες, ὅπως οἱ ἄνθρωποι, καί δι' αὐτὸ ἐπιβάλλεται ἡ ράντισις τῶν ἐληθῶν νά εἶναι γενικὴ σὲ μίαν ὠρισμένην περιφέρειαν, ἀπὸ τὴν ὁποῖαν νά ἀπέχουν ἀρκετὰ χιλιόμετρα ἢ ἐληθὲς, πού θά μένουν ἀράντιστες, διότι ἄλλως πάντοτε θά συναντῶμεν ἀρκετὸν ἀριθμὸν σκουληκιασμένων ἐληθῶν καί σ' τὴν ραντιζομένην ζώνην.

Εἶνε ἀλήθεια ὅμως, πῶς καί αὐτὲς ἡ μυίγες πού μεταναστεύου, ἀφοῦ γεννήσουν ὀλίγα μόνον αὐγά, θά φάγουν καί θά δηλητηριασθῶν, ἀλλὰ μόνον τοῦτο παρατηρεῖται μεγαλύτερα προσβολὴ ἀπὸ τὸ δάκο

σ' τές ἑληγές σ' τές ὁποῖες ἔχουν ταξειδεύσει ἢ μυίγες. Τέτοιο ταξειδί τῆς μυίγας γίνεται συνήθως σ' τές ραντισμένες ἑληγές μας ὄψιμα κατὰ τοὺς



(Εἰκὼν 11) Δεμάτι στερεωμένο ἐπάνω εἰς ἓνα κλαδί ἑλαιοδένδρου

μῆγας Ὀκτώβριον καὶ Νοέμβριον, ὅταν δηλεδί, ὅπως θὰ ἴδωμεν παρὰ κάτω, ἔχωμεν παύσει τὰ ραντίσματα.

Ποτὲ ὅμως ἡ ὄψιμη προσβολή τῆς μυίγας δὲν εἶναι ἐπίφοβη, διότι, ὅσον καὶ ἂν εἶναι ἔγτονος, πάντα δὲν καταστρέφει τὸν καρπὸν τῆς ἑληγᾶς, ποῦ ἐκείνην τὴν ἐποχὴ εἶναι ἔτοιμος διὰ ἄλεσμάκαὶ μάλιστα ἡ ἀπόδοσίς του εἶναι μεγάλη.

Πῶς ὀργανώνεται τὸ ράντισμα

Μὲ ἓνα Νόμο (3147) τὸ Κράτος μας συνιστᾷ Ταμεῖα Προνοίας Ἐλαιοπαραγωγῆς, τοπικὰ Ταμεῖα, τὰ ὁποῖα ἔχουν σκοπὸν τὴν καταπολέμησην ὄχι μόνον τῆς μυίγας ἀλλὰ καὶ ἄλλων ἐχθρῶν τῆς ἑληγᾶς. Εἰσπράττεται. ὅπου συσταθοῦν τὰ τοπικὰ αὐτὰ Ταμεῖα, φόρος ἀπὸ 20 ἕως 100 τοῖς ἑκατὸν ἐπὶ τοῦ φόρου τοῦ Δημοσίου διὰ τὸ ἐξαγόμενον ἀπὸ τὴν

περιφέρειαν λάδι, και με αυτά τὰ χρήματα μέσα ραντίζονται ή έληές. Τὰ Ταμεία προσλαμβάνουν τούς γεωπόνους και τούς έργάτας, που θά εκτελέσουν τήν ράντιον.

Τομείς.—Κάθε περιφέρεια, που θά ραντίση τής έληές της, πρέπει νά χωρισθή σε μικρότερα τμήματα-τομείς-που θά περιλάβουν 300 - 400 χιλιάδες έληές.

Οί τομείς αυτοί θά έχουν επί κεφαλής ένα γεωπόνον, τελειόφοιτον μέσης ή πρακτικής γεωργικής σχολής. Κατά συνέπειαν, όσοι τομείς είναι, και τόσοι γεωπόνοι θά εργάζονται. Επί κεφαλής όλων αυτών των γεωπόνων θά είναι ο Διευθυντής, που θά έχη δίπλωμα ανωτέρας σχολής και πείραν μεγάλην. Χρειάζεται μία διεύθυνσις και γενικόν πρόγραμμα διά τήν καταπολέμησι τής μυίγας, όπως χρειάζεται ένας αρχιστράτηγος σ' τόν πόλεμον.

Συνεργεία.—Κάθε τομείς θά έχη 3—4 συνεργεία ραντίσεως. Το κάθε συνεργείον θά ραντίση περιφέρειαν περίπου 100 χιλιάδων έληών. Το προσωπικόν ενός συνεργείου θά αποτελήται από ένα αρχιεργάτην, που θά οδηγή τούς άλλους εργάτας και θά εργάζεται και αυτός μαζί, από 8 ραντιστάς, από ένα παρασκευαστήν του φαρμάκου, μίαν γυναίκα βοηθόν του παρασκευαστού και από ανάλογον αριθμόν φορέων του φαρμάκου μετά ζώων ή εργατριών.

Οί εργάται ενός συνεργείου είναι από τὰ διάφορα χωρία, των οποίων ραντίζει το συνεργείον τές έληές αναλόγως με τόν αριθμόν των έληών, που έχει κάθε χωρίον και τούτο διά νά μη υπάρχουν παράπονα.

Τοπικαί επιτροπαί.—Καλόν είναι σε κάθε κοινότητα νά συσταται τοπική άμισθος τιμητική επιτροπή αποτελουμένη από τόν πρόεδρον τής κοινότητος, τόν πρόεδρον του συνεταιρισμού, και από τέσσαρας έλαιοκτηματίας καλούς και προοδευτικούς, που νά παρακολουθούν τήν εργασία, νά υποδεικνύουν σ' τούς γεωπόνους καλούς εργάτες (που θά διορίζουν όμως οί γεωπόνοι και όχι αί επιτροπαί, διά νά μη εξυπηρετούνται προσωπικοί λόγοι) και νά παρατηρούν, αν ραντίζονται όλες ή έληές.

Αρχιεργάτης.—Ο αρχιεργάτης εκτός τής άλλης εργασίας του, θά υποχρεούται νά παραλαβαίνη τὰ υλικά του ραντίσματος (βαρέλια, ψεκαστήρες, πίντες, χωνιά κλπ.) που θά του σταλούν από τήν αποθήκην και νά τὰ φυλάσση με άτομική του ευθύνη, νά παραδίδη τὰ υλικά, όπως θά τόν διδάξουν οί γεωπόνοι, νά εξασφαλίση τήν κανονική εργασία του συνεργείου, διά νά ραντίση έννά (9) ώρας τήν ήμέραν, νά

τηρή τὰ δελτία ἐργασίας, ὅπως θὰ τὸν διατάξουν καὶ ποῦ θὰ παραδίδῃ σ' τὸν προϊστάμενόν του γεωπόνον, νὰ συναντᾶται, πολὺ συχνὰ μὲ τοὺς γειτονικοὺς ἀρχιεργάτας καὶ νὰ συνεννοῆται διὰ νὰ μὴ μένουν ἀράντιστες ἐληγές ἢ νὰ ραντίζονται μέρη καὶ ἀπὸ τὰ δύο συνεργεῖα, νὰ λαβαίνῃ ἀπὸ κάθε ἀγωγιάτην ὑπογραμμένην δῆλωσιν, πῶς φέρεי δλόκληρη τὴν εὐθύνην σὲ περίπτωσι δηλητηριάσεως τοῦ ζώου του, καὶ κάθε βράδῳ νὰ τοιχοκολλᾷ σ' τὸ κεντρικώτερο καφφνεῖο τοῦ χωριοῦ, ποῖα τοποθεσία θὰ ραντίσῃ τὴν ἄλλη ἡμέρα τὸ συνεργεῖό του, διὰ νὰ τὸ παρακολουθήσῃ, ὅποιοις κτηματίας θέλει.

Παρασκευαστής.— Ὁ παρασκευαστὴς τοῦ φαρμάκου καὶ ὁ βοηθὸς του ὑποχρεοῦνται νὰ μένουν διαρκῶς σ' τὸ παρασκευαστήριον. Τὸ φάρμακο θὰ γίνεται κοντὰ σὲ νερὰ τρεχούμενα ἢ σὲ πηγάδια, ἀλλὰ τοῦλάχιστον (6) ἕξ μέτρα μακρύτερα ἀπὸ αὐτά. Τὰ βαρέλια, ποῦ θὰ ἔχουν τὸ λυωμένο φάρμακο πρέπει νὰ σκεπάζωνται, διὰ νὰ μὴ δηλητηριασθῇ κανένα ζῶον, ὅταν πιῇ ἀπὸ τὸ σιρόπι, ποῦ περιέχουν. Θὰ ἐτοιμάζουσι οἱ δύο τους κονονικὰ τὸ φάρμακο, ὅπως θὰ ἴδωμε παρακάτω, καὶ ὁ βοηθὸς διαρκῶς θὰ ἀνακατεύσῃ μὲ ἓνα ξύλον, διὰ νὰ γίνεται καλὴ ἢ διάλυσις.

Ραντισταί.— Οἱ ραντισταὶ θὰ ραντίζουσι τὴς ἐληγές, ὅπως θὰ ἐξηγήσομε παρακάτω, θὰ τοὺς ἔχῃ δὲ ὁ ἀρχιεργάτης ὅλους εἰς παράταξιν ὥστε νὰ μὴ τοῦ ξεφεύγῃ κανεὶς καὶ μαζί του θὰ προχωροῦν ραντίζοντας.

Φορεῖς.— Οἱ φορεῖς (ἀγωγιάτες ἢ γυναῖκες) θὰ εἶναι τόσοι, ὥστε οἱ μισοὶ νὰ φθάνουσι μὲ τὸ φάρμακο σ' τοὺς ραντιστάς, ὅταν ἀκριδῶς αὐτοὶ ἔχουν ἀδειάσει τοὺς ψεκαστῆρας, ἐνῷ οἱ ἄλλοι μισοὶ θὰ εὐρίσκωνται ἐκεῖνῃ τὴν στιγμήν σ' τὸ παρασκευαστήριον, διὰ νὰ γεμίσουσι τοὺς τενεκέδες μὲ φάρμακο. Ἡ κανονικὴ αὐτὴ ἐργασία, ποῦ ἔχει μεγάλη σημασίαν, θὰ κανονισθῇ ἀπὸ τὸν γεωπόνον τοῦ τομέως καὶ τὸν ἀρχιεργάτην τοῦ συνεργεῖου. Ἄν θὰ χρησιμοποιοῦμεν γυναῖκες διὰ τὴν μεταφοράν τοῦ φαρμάκου ἢ ζῶα, ὅπως ἐπίσης καὶ πόσους ἀπὸ αὐτοὺς θὰ διορίσομε σὲ κάθε συνεργεῖον, ἐξαρτᾶται ἀπὸ τὴν ἐργασία, ποῦ ἀποδίδουσι οἱ ἄνθρωποι ἢ τὰ ζῶα, ἀπὸ τὸ μέρος, ποῦ θὰ ραντισθοῦν ἢ ἐληγές, ἀπὸ τὸ ποσὸν τῶν ἐληγῶν, ποῦ πρέπει κάθε ἡμέρα νὰ ραντίζονται κλπ. Συνήθως ἀρχοῦν σὲ ἓνα συνεργεῖον τρεῖς φορεῖς μὲ ζῶα ἢ δύο γυναῖκες διὰ κάθε ραντιστήν.

Πότε θ' ἀρχίσωμε τὸ ράντισμα

Ὅλη ἡ προκαταρκτικὴ ἐργασία διὰ τὸ ράντισμα καὶ ἡ ὀργάνω-

σις, πού με ὀλίγα λόγια ἐξεθέσαμε παρα πάνω, πρέπει νά γίνη ἀπό ἔνωρίς, ὥστε τήν ὥρα, πού πρέπει νά ραντίσωμε, νά ἔχωμε σ' τὸν τόπο ἕτοιμα τὰ συνεργεῖα, τοὺς γεωπόνους καὶ τὰ ὕλικά, καὶ νά μὴ περιμένωμε τοὺναντίον νά παρουσιασθῇ ὁ ἐχθρὸς μας, διὰ νά ἐτοιμάσωμε, καὶ ὀργανώσωμεν τὸν πόλεμον.

Ἀπὸ τὰς ἀρχὰς τοῦ Μαΐου ὅπως ὅποτε πρέπει νά ἔχωμεν ἕτοιμασθῇ.

Πότε θὰ ἀρχίσῃ ἡ καταπολέμησις τῆς μυίγας, θὰ τὸ προσδιορίσουν σὲ κάθε τόπο οἱ γεωπόνοι. Δὲν εἴμπορεῖ ὁ καθένας νά ξεύρῃ αὐτὸ τὸ κεφαλαῖῳδες ζήτημα διὰ τὴν καταπολέμησιν τοῦ δάκου. Πρέπει νά ἀρχίσῃ τὸ ράντισμα, ὅπως εἶπαμε παραπάνω, πρὶν ἢ μυίγες γεννήσουν. Ἡ στιγμή αὕτη διαφέρει σύμφωνα με τὴν κατάστασιν τοῦ καρποῦ τῆς ἑλῆας. Ἄν ἡ ἑλῆς εἶναι μικρὴς ἢ ἔχουν πολὺ σκληρὴ τὴ σάρκα δὲν φυλλιάζουσι ἀπὸ τὴ μυίγα καὶ κατὰ φυσικὴ συνέπειαν δὲν γεννιῶνται αὐτὰ.

Πρέπει ὅχι μόνον ἡ ἑλῆς νά ἔχῃ ὠρισμὸν μέγεθος, ἀλλὰ καὶ ἡ σάρκα τῆς με τὴν ὑγρασίαν τοῦ ἐδάφους καὶ τοῦ περιβάλλοντος νά εἶναι εὐχάριστη σ' τὴν μυίγα. Ἄν ἡ ἐποχὴ εἶναι πολὺ ξηρὰ, κατὰ τὰ μέσα Ἰουνίου ἢ τέλη Ἰουλίου, τότε συνήθως ἡ ἑλῆς δὲν εἴμποροῦν νά κτυπηθοῦν ἀπὸ τὴν μυίγα καὶ ἀπαιτοῦν μίαν καλὴν βροχὴν. Μετὰ τὴν βροχὴν καὶ ἔπειτα ἀπὸ δύο ἡμέρας τὸ πολὺ, ἡ ἑλῆς ἀρχίζουσι νά προσβάλλωνται ἀπὸ τὸ δάκο. Κατὰ συνέπειαν πρέπει πολὺ νά προσέχωμεν ἀπὸ τὰς 5 Ἰουλίου καὶ ἐκεῖ καὶ κυρίως, ἂν ὁ χειμῶνας δὲν ἦτο πολὺ ψυχρὸς, καὶ ἂν ἔβρεξε τὰς πρώτας ἡμέρας τοῦ Ἰουλίου μήπως παρατηρήσωμε τὸ χαρακτηριστικὸ φύλλισμα, ὅπως τὸ περιεγράψαμε σ' τὴ σελίδα εἰκόνα. Τότε ἀμέσως θὰ διαταχθῇ ἡ πρώτη ράντισις.

Σ' τοὺς παραθαλάσσιους μας ἐλαιῶνας ἡ ἑλῆς ἔπειτα ἀπὸ τὰς 5-10 Ἰουλίου εἶνε πολὺ χρονοδρότεροι ἀπὸ ρεβῦθι καὶ μάλιστα ἡ πρώιμες ποικιλίαι. Συνήθως λοιπὸν καὶ διὰ τὰς **προθαλασσίους** τοποθεσίας μας τὸ **πρῶτο ράντισμα** χωρὶς καμμίαν ἀναβολὴν (ἐκτὸς ἂν προβλέπεται βροχὴ) πρέπει νά ἀρχίσῃ ἀπὸ τὰς **15—20 τοῦ Ἰουνίου** καὶ **ποτὲ ἀργότερα**. Ἄν αὕτη ἡ ράντισις γίνη ἐγκαίρως καὶ καλὰ, καὶ δὲν βρέξῃ, διὰ νά παρασυσθῇ τὸ φάρμακον, ἀλλὰ τοὺναντίον μείνη σ' τὸ δένδρον 10—15 ἡμέρας, πρέπει νά θεωροῦμεν **βεβαίον**, ὅτι ὁ οὐρανὸς καὶ περισσότερον τῆς παραγωγῆς ἐσώθη **ἀσφαλῶς**.

Μὲ τι ραντίζομεν τὰς ἑλῆς

Τὸ φάρμακον, με τὸ ὁποῖο ραντίζομε τὰς ἑλῆς, τὸ δακοκτόνον ἀποτελεῖται ἀπὸ τὰ ἑξῆς ὕλικά 1) μελάσσα, πού εἶναι τὰ ὑπολείμματα

της κατασκευής του σακχάρου και πού προέρχεται είτε από κλάμον σάκχαρο είτε από ζαχαρότευτλα (ζαχαριφόρα παντζάρια και πού έχει την ιδιότητα να προσελκύη τές μυίγες, διότι είναι γλυκεία, όπως το μέλι 2) άρσενικώδες νάτριον, πού είναι δηλητήριο τρομερό, και πού, όταν τὸ τρώγουν μαζί με τήν μελάσσα ή μυίγες δηλητηριάζονται και

3) νερό γλυκό και όχι άλμυρό ή θάλασσα (πως μερικοί ήθελαν να υποστηρίξουν.)

Όλα αυτά τὰ υλικά πρέπει να είναι ήγγυημένα, διότι από αυτά έξαρτάται ή επιτυχία του ραντίσματος.

Και δια μέν τήν μελάσσαν πρέπει να προσέχωμεν, όταν τήν προμηθευώμεθα, ώστε να έχη τὸ χαρακτηριστικό της άρωμα (ώσαν ζάχαρι καϊμένη), να κάθεται καλά σ' τὰ φύλλα της έληας, να μη έχη ανάψη, να μη περιέχη ξένας ουσίας, να έχη τουλάχιστον 45 βαθμούς σακχάρου και να έχη πυκνότητα τουλάχιστον 1.40· διότι άλλως τὸ φάρμακο γίνεται πολύ νερούλο και χάνει πολύ από τὸν σκοπό του.

Και δια τήν προέλευσι τής μελάσσης υπάρχουν διαφωνίαι. Μερικοί επιστήμονες (Berlese) λέγουν, πως καλύτερη είναι ή μελάσσα από ζαχαρότευτλα· διότι προσελκύει περισσότερο τές μυίγες, και είναι περισσότερο υγροσκοπική, δηλαδή διατηρείται περισσότερο νερούλη σ' τὰ φύλλα της έληας. Άλλοι (Ίσακίδης), πως δέν πρέπει να δίδωμεν προσοχή σ' τήν προέλευσί της, άρκεί να έχωμεν μελάσσαν πολύ γλυκείαν και να κολλᾷ καλά σ' τὰ φύλλα.

Μερικά πειράματά μας σ' τήν Κερκυρα, πού δυστυχώς δέν είδαν τὸ τέλος ακόμη, μάς βεβαιώνουν, πως ή μελάσσα από ζαχαρότευτλα είναι πολύ πλέον υγροσκοπική από τή μελάσσα του ζαχαροκαλάμου, πού έχει σημασίαν μεγάλη, διότι μένει σ' τὸ φύλλωμα τῶν έληῶν πολύ περισσότερο νερούλη (30—35 ήμέρες) και όσες μυίγες διψοῦν και πεινοῦν εύρίσκουν διαρκῶς και δια πολλές ήμέρες τροφήν. Έξ άλλου ή μελάσσα από σακχαροκάλαμο κολλᾷ καλύτερα πολύ σ' τὸ φύλλωμα και μάς δίδει τὸ φάρμακο πολύ πυκνότερο παρά ή μελάσσα από κοκκινογούλι. πού έχει μεγάλη πάλιν σημασίαν από άπόψεως οικονομικῆς· διότι, όταν μεταχειριζώμεθα μελάσσαν ζαχαροκαλάμου θά χρειασθῶμεν ὀλιγωτέραν ποσότητα, παρά εάν μεταχειρισθῶμεν τέτοια κοκκινογούλιων. Άν τώρα ή μυίγες αγαποῦν τήν μία μελάσσαν καλύτερα από τήν άλλην, θά μάς τὸ αποδείξουν μελλοντικῆς παρατηρήσεις.

Δια τὸ δηλητήριο δὲ πρέπει να προσέχωμεν, σ' τήν προμήθεια του, ώστε να περιέχη 70—80οο τριοξειδίου άρσενικοῦ (As₂ O₃).

Πῶς παρασκευάζεται τὸ φάρμακον

Τὸ δακοκτόνον γίνεται μετὰ τὰς ἑξῆς ἀναλογίας διὰ κάθε 100 ὀκάδες.

Μελάσσα	10 ὀκάδες
Ἄρσενικῶδες νάτριον	120 δράμια
Νερὸ	90 ὀκάδες

Δηλαδή, σ' ἓνα βαρέλι ἀπὸ τὰ κοινὰ (ποῦ νὰ περιέχουν καλὰ 150 ὀκάδες νερὸ) σημειώνουμε μετὰ ἓνα καρφί τὸ ὕψος, ποῦ φθάνουν ἑκατὸν πενήντα ὀκάδες νερὸ, Ρίχνομεν δύο μόνον τενεκέδες νερὸ καὶ 15 ὀκάδες μελάσσα. Ὅταν ἡ μελάσσα εἶναι πολὺ νερούλη, ὅπως εἶπαμε παρὰ πάνω, τότε κλύζομεν τὴν δόσιν τῆς μελάσσης καὶ σχεδὸν γεμί-



(Εἰκὼν 12)

Παρασκευαστῆρες φαρμάκου διὰ τὸ ράντισμα τῶν ἐλῆθων κατὰ τῆς μοίρας

ζομεν ἓνα ὀλόκληρον τενεκὲν (12—14ο): Κοντὰ ἐκεῖ ἔχομεν ἀναμμένην φωτιάν, σ' τὴν ὁποίαν θερμαίνεται πάντοτε νερὸ σὲ ἓνα τενεκέ. Ὅταν τὸ νερὸ εἶναι χλιαρὸν καὶ ὄχι πολὺ καψτό, λυώνομεν, καλὰ ἀνακατεύοντες, 120 δράμια ἄρσενικῶδους νατρίου ψιλοτριμμένου. Καλὸν εἶναι νὰ ἐφοδιάζωνται τὰ συνεργεῖα μετὰ μέτρα τενεκεδένια περιεκτικότητος 180 δραμίων.

Τὸ λυωμένο αὐτὸ ἄρσενικὸ ἀδειάζεται σ' τὸ βαρέλι μετὰ νερὸ, ποῦ ἔχει τὴν μελάσσαν καὶ ὁ βοηθὸς τοῦ παρασκευαστοῦ προσθέτει σ' τὸ βαρέλι τόσο νερὸ, ὥστε νὰ φθάσῃ τὸ καρφί (τάς 150 δηλ. ὀκάδες) διαρκῶς ἀνακατεύοντας. Μετὰ αὐτὸ τὸ φάρμακο γεμίζονται οἱ τενεκέδες, ποῦ φέρουν ἢ γυναῖκες ἢ τὰ ζῶα, ὅπως φαίνεται σ' τὴν εἰκόνα 12.

Αν και ποτέ δὲν παρουσιάσθησαν σοβαρὰ φαινόμενα δηλητηριάσεως ἐργατῶν μὲ τὴν χρῆσιν τοῦ φαρμάκου αὐτοῦ, ἐν τούτοις, διὰ τὰ ἀποφεύγωνται καὶ τὰ μικρὰ ἐγκαύματα, ποῦ προξενοῦνται σ' τὰ χέρια τῶν ἐργατῶν, πρέπει οἱ ἐργάται ἀν δὲν πλυθοῦν, νὰ μὴ κλπνίζου κατὰ τὸ



(Εἰκὼν 13) Κακὸς τρόπος ραντίσματος τῶν ἐλθῶν ποῦ προξενεὶ ἐγκαύματα στὰ δένδρα.

διάστημα τοῦ ραντίσματος, νὰ μὴ ἀναπνέου ἀπὸ ἐπάνω ἀπὸ τὸ θαρέλι, ποῦ παρασκευάζεται τὸ φάρμακον, νὰ ραντίζου σύμφωνά μὲ τὴ διεύθυνσιν τοῦ ἀνέμου, διὰ νὰ μὴ πίπτου σταγόνες φαρμάκου σ' τὸ πρόσωπό των καὶ σ' τὰ μάτια των.

Ποτὲ ζῶα δὲν ἐδηλητηρήσθησαν οὔτε ἐκακοστομάχισαν, ὅταν ἐδόσκησαν κάτω ἀπὸ ἐλγῆς ραντισμένες ἔστω καὶ ἀμέσως μετὰ τὴν ράντισιν, καὶ τοῦτο διότι εἶναι τόσο μικρὰ ἢ ποσότης τοῦ ἀρσενικοῦ, ποῦ

εἰσέρχεται σ' τὸ στομάχι μαζί μὲ τὰ χόρτα, ὥστε εἶναι ἐντελῶς ἀκίνδυνος.

Ἄν ἡ μυῖγα δηλητηριάζεται, συμβαίνει, διότι τρώγει μόνον μελάσσαν δηλητηριασμένη, καὶ ἀκόμη τὸ ἀρσενικόν, ποῦ τρώγει, ὡς πρὸς τὸ μικρὸ της σῶμα εἶναι πολὺ, καὶ καταντᾷ θανατηφόρον.

Τὰ μελίτσια ἀποστρέφονται τὴν μελάσσαν καὶ δὲν πλησιάζου, ὥστε δὲν ὑπάρχει φόβος, ὅταν ραντίζωμεν τὰς ἐλγῆς νὰ δηλητηριασώμεν καὶ τὰς μελίτσες.

Πώς ραντίζονται ή έληές

Όπως είπαμεν, οι ραντισταί με την οδηγίαν του άρχιεργάτου προχωρούν και ραντίζουν με τέτοιον τρόπο, ώστε μεταξύ δύο παρακειμένων έργατών να υπάρχουν δύο σειραί δένδρων, και τούτο βέβαια δι' εκεί όπου τα δένδρα είναι φυτευμένα κατά σειράς· άλλως ρυθμίζεται ή πορεία του συνεργείου από τον άρχιεργάτην και έργάτας με την φροντίδα να μη αφήνουν κανένα δένδρον άράντιστον. Το ράντισμα αρχίζει πάντοτε από τα παραθαλάσσια μέρη ή τα επίφοβα δια την ανάπτυξιν του δάκου δηλ. πεδινά, θαρειακά κλπ., όπου και πρωτοαναπτύσσεται ή μυίγα, και προχωρεί προς τó εσωτερικόν και προς τα ύψώματα, δηλ. εκεί όπου ή μυίγα παρουσιάζεται τελευταία. Την πορείαν αυτήν κάθε περιφερείας θά την κωνίσουν οι γεωπόνοι.

Τό ράντισμα γίνεται με τους κοινούς ψεκαστήρες, που ραντίζομεν τα άμπέλια, με τή διαφορά, ότι έχουν μακρούς έκτοξευτικούς σωλήνας δια να φθάνουν τό ύψος της έληας.

Όταν ή έληές δεν έχουν καρπόν, είνε περιττόν έλως διόλου να ραντίζωνται.

Δέν πρέπει να νομίζομε, πως είναι αναγκαίον να ραντίζεται ολόκληρο τό δένδρο, όπως γίνεται δι' άλλας άρρώστειες (περονόσπορος της άμπέλου π.χ.). Η μυίγες, όπως είπαμε πετούν ωραιότατα και μόναι των σκέπτονται να εύρουν την τροφήν των, έστω και αν αυτή δεν είνε σ' έλον τό δένδρον. Και δια τα πολυ ύψηλά μας συνεπως δένδρα δεν πρέπει να μάς άνησυχή, πως ο έκτοξευτικός σωλήν του ψεκαστήρος δεν έφθασε την κορυφή των. Και τό ποσόν άκόμη του φαρμάκου δεν πρέπει να είνε ανάλογον με τό μέγεθος του δένδρου, δηλαδή σ' ένα δένδρο με διπλό φύλλωμα από άλλο, τό φάρμακο δεν θά είναι διπλό, αλλά μόλις ολίγον περισσότερο.

Σε κάθε δένδρο θά ρίπτωνται περίπου 100 δράμια φαρμάκου, κάθε ραντιστής δε θά μείνη μόλις ολίγα δευτερόλεπτα σε κάθε έληά και σε διάστημα μίας ήμέρας θά ραντίξη περίπου 700 έληές. Με τό περιεχόμενον εις ένα ψεκαστήρα θά βρέχη : 5—40 δένδρα. Ένωείται πως ο αριθμός των δένδρων, που θά ραντίζωνται κάθε ήμέραν είναι

διάφορος αναλόγως με τὸ ἔδαφος (π.χ. ὅπου εἶναι ἀνώμαλον, τότε ραντίζονται πολὺ ὀλιγώτερα ἐλαιόδενδρα κ.ο.κ.).

Ὁ ραντιστὴς δὲν πρέπει νὰ ραντίζῃ τὴν ἐληὰ ἀπὸ τὰ ἔξω πρὸς τὰ μέσα, ὅπως συνοστοῦν πολλοὶ Εὐρωπαῖοι, καὶ ὅπως δείχνει ἡ εἰκὼν 13, δηλαδὴ δὲν πρέπει νὰ βρέχῃ τὸ δένδρον, ποῦ ραντίζει, ἀλλὰ τοῦ ναντίον νὰ βρέχῃ τὸ ἐσωτερικὸν τοῦ δένδρου, τὸ ἐσωπαχον, ὅπως λέγουν οἱ κτηματίαι μας· δηλαδὴ νὰ ἔχῃ τὸν ψεκαστήρα δίπλα σ' τὸν καρμὸ τοῦ δένδρου, ὅπως δείχνει ἡ εἰκὼν 14.



(Εἰκὼν 14)

Πῶς γίνεται τὸ κανονικὸ ράντισμα, διὰ νὰ μὴ γίνονται ἐγκαύματα στὲς ἐληές.

πολλὲς φορές προξενοῦν σ' τὲς ἐληές, ὅταν ραντίζουν.

Ἐπίσης πρέπει νὰ ἀποφεύγεται ἡ ράντισις τῶν δένδρων κατὰ τὰς πολὺ θερμὰς ὥρας τῆς ἡμέρας (11 π.μ. 3 μ.μ.) διὰ τὸν ἴδιον λόγον. Ὁμοίως πρέπει νὰ κινηθῆται διαρκῶς ὑπὸ τοῦ ραντιστοῦ ὁ ἐκτοξευτικὸς σωλὴν τοῦ ψεκαστήρος, διὰ νὰ μὴ βρέχεται μόνον μικρὸν μέρος τοῦ φυλλώματος τῆς ἐληᾶς καὶ ἐκεῖ συσσωρεύεται τὸ φάρμακον, ποῦ ἀργότερα κατὰ τὰς καυστικὰς ὥρας τῆς ἡμέρας συμπυκνοῦται καὶ προκαλεῖ σ' τὰ φύλλα καὶ καρποὺς ἐλαφρὰ ἐγκαύματα, ποῦ κάποτε ἀναγκάζουν τοὺς κτηματίαι νὰ δυσφοροῦν ὡς πρὸς τὴν ἐφαρμογὴ τοῦ ραντίσματος.

Τὸ ράντισμα θὰ γίνεταί σ' τὸ ἀνατολικὸν μέρος τοῦ δένδρου· διότι ἡ μυῖγα, ὅπως εἶναι ναρκωμένη ἀπὸ τὴν ψυχρότητα τῆς νύκτας, τρέχει

καὶ τοῦτο διὰ τὸ ἀποφεύγονται γ' ἀποφεύγονται καύματα, ποῦ οἱ ἄπειροι ἐργάται

τὸ πρῶτ' μὲ τὰς πρῶτας ἡλιακὰς ἀκτίνας, διὰ τὴν εὐρῆν τὸ δακνοκτόνον ποῦ εἶναι τότε ὑγροσκοπικώτατον ἀπὸ τὴν ὑγρασία τῆς νύκτας.

Μαζὶ μὲ ὅλα αὐτὰ πρέπει νὰ γίνεταί σχολαστικὴ παρακολούθησις τοῦ ραντίσματος ὄχι μόνον ἀπὸ τοὺς γεωπόνους, ἀλλὰ καὶ ἀπὸ τοὺς ἰδίους ἐλαιοκτηματίας.

Ἀπὸ τὴν καλὴν ἐργασίαν ἐξαρτᾶται ἡ ἐπιτυχία κάθε πράγματος καὶ αὐτὸ πρέπει νὰ θεωρηθῆ ὡς θεμελιωδὲς ἀξίωμα καὶ νὰ τὸ λάβουν ὑπ' ὄψιν τῶν πολλῶ καλὰ ἐκείνοι, ποῦ θέλουν νὰ ἔχουν ἐπιτυχίαν ἀπόλυτον, ὅταν ραντίζουν τῆς ἐληῆς τῶν.

Πόσα ραντίσματα γίνονται

Διὰ τὴν πρώτην ράντισιν εἶπαμε παρὰ πάνω πότε θ' ἀρχίσῃ. Ἡ ράντισις αὕτῃ θὰ εἶναι γενικὴ πρὸς ὅλους τοὺς ἐλαιῶνες. Ἄν, ἀφοῦ ἐραντίσῃμε, βρέξῃ, τότε πρέπει ἐξ ἄπαντος νὰ ἐπαναλάβωμεν τὸ ράντισμα τὸ θραδύτερον ἔπειτα ἀπὸ δύο—τρεῖς ἡμέρες. Μετὰ 20—30 τὸ πολὺ ἡμέρες ἀπὸ τὴν πρώτην ράντισιν (τὴν ἀκριθεῖς στιγμὴν θὰ μᾶς ὑποδείξουν οἱ γεωπόνοι) ραντίζομεν δευτέραν φοράν ὄχι γενικῶς τὰ δένδρα, ἀλλὰ μερικῶς σ' τὰ παραθαλάσσια, σ' τὰ πεδινὰ καὶ θαλασσινὰ, ὅπου δηλ. εἶναι μεγαλύτερος κίνδυνος ν' ἀναπτυχθῇ ὁ δάκος. Τὸ τρίτον ράντισμα θὰ γίνεταί γενικῶς πρὸς ὅλας τὰς ἐληῆς, ὅπως τὸ πρῶτον ράντισμα καὶ ἔπειτα ἀπὸ 20—25 ἡμέρες ἀπὸ τὸ δεύτερον. Ἐὰν γίνεταί καὶ μίαν τετάρτην ράντισιν μερικῇ, ὅπως ἡ δευτέρα καὶ ὅταν παρίσταται ἀνάγκη. Αὐτὸ θὰ τὸ γνωρίζουν οἱ γεωπόνοι. Ὅταν βρέξῃ, πρέπει νὰ ἐξαναραντίζονται ἡ ἐληῆς ἀμέσως καὶ χωρὶς ἀναβολῆς.

Μὲ ἄλλα λόγια πρέπει νὰ προσπαθῆσωμε, ὥστε νὰ εὑρίσκηται διαρκῶς σ' τὰ φύλλα τῆς ἐληῆς ἀρκετὸ νὰ προσελκύσῃ τὴν μυῖαν φάρμακον, ἀπὸ τὰ μέσα Ἰουνίου, ἕως ὅτου ὀρμιάσουν ἡ ἐληῆς, δηλ. ἀρχίσουν νὰ μαυρίζουν (Νοέμβριος).

Δὲν πρέπει ἕως τότε οὔτε μίαν ἡμέραν νὰ λείψῃ τὸ δακνοκτόνον φάρμακον ἀπὸ τὰ δένδρα.

Ἀποτελέσματα τοῦ ραντίσματος

Ὅταν ραντίζονται ἡ ἐληῆς, ἡ ἐλαιοπαραγωγὴ ἐξασφαλίζεται. Διὰ νὰ ἐπιτύχωμε ὅμως τοῦτο πρέπει νὰ ἐφαρμύζωμεν πιστὰ, ὅσα παρὰ πάνω περιγράψαμεν.

Δὲν θέλομεν ν' ἀναφέρωμεν ἀποτελέσματα, ποῦ εἶχαν ἄλλες χώρες, ἡμεῖς ἔχομεν εἰπεῖ, ὅτι εἰργάσθημεν καλύτερα ἀπὸ ἄλλους καὶ πρέπει νὰ λάδωμεν ὑπ' ὄψιν τὰ ἰδικὰ μας ἀποτελέσματα.

Οἱ ἀριθμοὶ μᾶς ὀμιλοῦν καλύτερα, ὅπως καὶ σ' τὴν εἰσαγωγή τοῦ διδλίου αὐτοῦ ἐγράψαμε, καὶ εἶναι πειστικώτεροι ἀπὸ πολλὰ ἄλλα λόγια.

Τὸ 1920 ἐραντίσθησαν 2.700.000 ἑληές τοῦ Πήλιου μὲ ὠφέλειαν 19.400.000 δραχμῶν.

Τὸ 1921 ἐραντίσθησαν τὰ ἐλαιόδενδρα τῆς Κερκύρας, Λευκάδος καὶ Πρεβέζης ἀριθμούμενα σὲ 4.500.000. Ἡ παραγωγή διεσώθη ἐξ ὀλοκλήρου καὶ εἰς τὴν Κέρκυραν ὠφελήθησαν οἱ ἐλαιοκτηματῖαι 42.000 000 τὸ δὲ δημόσιον ἀπὸ φόρους 5.382,250. Εἰς τὴν Λευκάδα 4.000.000 δραχμῶν καὶ τὸ Δημόσιον 850.000 δρχ. Εἰς τὴν Πρέβεζαν δὲ 1.000, 000 καὶ τὸ δημόσιον 150.000 δρχ.

Ἐξ ἀντιθέτου ἡ ἑληές, ποῦ δὲν ἐραντίσθησαν σ' τοὺς μαρτυρικοὺς ἐλαιῶνας, ποῦ ἀφέθησαν σ' τὴν νήσον Παξοὶ (400.000 ἑληές) παρουσί- αζαν προσβολὴν 95—100% ἀπὸ τὴν μυῖγα καὶ κατὰ τὸν μῆνα Ὀκτώ- βριον ἔπεσαν ὅλες ἡ ἑληές σκουληκιασμένες.

Τὸ 1922 τὸ ράντισμα ἔγινε σ' τὴν Κέρκυρα, Λευκάδα καὶ Πήλιον. Σ' τὴν Κέρκυρα δὲν ἔγιναν δυστυχῶς κονονικὰ τὰ ράντισματα, διότι τότε εἰχομεν πάθει τὴν Μικρασιατικὴν καταστροφὴν, καὶ οὔτε γεωπόνοι οὔτε φάρμακα ἦσαν ἐπαρκῆ. Σ' τὴν Λευκάδα καὶ σ' τὸ Πήλιον ἔγιναν κανο- νικώτεραι αἱ ἐργασίαι καὶ ἐκέρδισαν ἡ Λευκάς 15.850 000 δρχ. τὸ δὲ Πήλιον 78.250.000 καὶ 11.290.000 δρχ. τὸ Δημόσιον ἀπὸ φόρους.

Ἡ ἑληές, ποῦ εἶχαν ἀφεθῆ ὡς μάρτυρες σ' τὸ Πήλιον, προσεδλήθη- σαν ἀπὸ τὴν μυῖγα καὶ σὲ ἀναλογία 90—100%.

Τὸ 1922 ἐραντίσθησαν ἡ ἑληές πάλι σ' τὴν Κέρκυραν, ἀλλὰ ἀργό- τερα κατελήφθη ἡ νήσος ἀπὸ τοὺς Ἴταλοὺς καὶ διεκόπη ἡ ἐργασία. Ὅπως ὅποτε παρήχθησαν τότε 3.000.000 ὀκάδες λάδι, ἐνῶ δὲν θὰ παρήγοντο οὔτε αὐτὲς, ἐὰν δὲν ἐραντίζοντο ἡ ἑληές, ὅπως ἀπεδείχθη ἄλλου, ὅπου ἔπεσαν ὅλες ἡ ἑληές χωρὶς, νὰ γίνῃ λάδι.

Τὸ 1924 ἔγινε σ' τὴν Κέρκυραν μεγάλη δοκιμὴ, διὰ νὰ ἀποδειχθῇ τὸ ἀποτέλεσμα τοῦ ραντίσματος δηλ. ἐραντίσθησαν μόνον ἡ 1.500.000 ἑληές, ποῦ εὐρίσκονται σ' τὸ κέντρον τῆς Κερκύρας καὶ ἀφέθησαν ἀράν- τιστες ἡ 1.500.000 ἑληές, ποῦ εὐρίσκονται σ' τὸ δόρειον καὶ νότιον μέρος τῆς νήσου. Ἡ ραντισθεῖσα ζώνη τῶν ἑληῶν ἐχωρίζετο ἀπὸ τὴν ἀράντιση μὲ τὰ βουνά, ποῦ δὲν εἶχον ἑληές καὶ ἔτσι δὲν ὑπῆρχε πολὺ με- γάλος κίνδυνος μολύνσεως ἢ καλύτερα μεταναστεύσεως, ὅπως εἶπαμε, τοῦ

δάκου από τῆς ἀράντιστες ἐληγές. Τότε ὄλες ἡ ἐληγές τοῦ ἀράντιστου τμήματος ἔπεσαν ἀπὸ τὸν Σεπτέμβριον ἐνῶ ἡ ραντισμένες ἐκράτησαν τὸν καρπὸ τους ἀργὰ τὸν χειμῶνα. Ἐκέρδισαν τότε οἱ Κερκυραῖοι ἀπὸ τὴν ὀλίγη ραντισμένη περιφέρειαν 30.000.000 δρχ., ἐνῶ τὸ Δημόσιον ὠφελήθη ἀπὸ φόρους 5.000.000.

Τὴν ἴδιαν σχεδὸν ὠφέλειαν εἶχον καὶ οἱ Λευκάδιοι, ὅπου ἐραντίσθησαν ἡ ἐληγές των. Σ' τὸ Πήλιον δὲ ἐκέρδισαν τότε 300.000.000 δρχ. ἀπὸ τὴν ἐλαιοπαραγωγὴν, ποῦ ἐσώθη μὲ τὸ ράντισμα ἐνῶ σ' τοὺς ἀράντιστους ἐλαιῶνας τῶν μικρῶν νήσων Σκόπελος καὶ Σκιάθος ἀπὸ τὸν Νοέμβριον ἡ ἐληγές ἔπεσαν σκουληκισμένες (70—80₀/o).

Τὸ 1925 σ' τὴν Κέρκυραν ἐραντίσθησαν πάλιν ἡ ἐληγές καὶ μὲ τὴν μικρὰν ἐσοδεῖα ποῦ προϋπολογίζετο ὠφελήθησαν οἱ ἐλαιοκτηματῖαι 96.000.000 δρχ.

Τὸ 1926 ἐραντίσθησαν ἡ ἐληγές τῆς Κεφαλληνίας, Ἰθάκης Κρήτης κλπ. μὲ μικρὴν μόνον προσβολὴν ἀπὸ τὸν δάκον διὰ λόγους κακῆς ἐργασίας. Εἰς τὸ Πήλιον διεσώθη ὀλοκληρωτικῶς ἡ ἐλαιοπαραγωγὴ μὲ συστηματικὸν ράντισμα. Εἰς τὴν Κέρκυραν, ποῦ δὲν ἐραντίσθησαν ἡ ἐληγές, κατεστράφη ὀλη ἡ παραγωγὴ μὲ ζημίαν 150.000.000 δρχ.

Τὸ 1927 ἐραντίσθησαν ἡ ἐληγές τῆς Κερκύρας καὶ ἡ ἐσοδεῖα ἐξασφαλίζεται μὲ ὠφέλειαν 200.000.000 καὶ ἄνω δραχμῶν, εἰς τὴν Μυτιλήνῃ, Θάσον, Παξοῦς, Ἡγουμενίσαν (Ἡπείρου) κλπ., ὅπου ἡ ἐληγές δὲν ἐραντίσθησαν ἔπεσαν ἀπὸ τὰς ἀρχὰς Νοεμβρίου, χωρὶς νὰ εἶναι καλῆς δι' ἄλεσιμα.

Ἡ ραντισμένες καὶ γερές ἐληγές, ποῦ διατηροῦνται σ' τὰ δένδρα, διακρίνονται πολὺ καλὰ ἀπὸ τῆς ἀράντιστες καὶ σκουληκισμένες, ὅπως δείχνει ἡ εἰκὼν 14, ποῦ πίπτουν κατὰ γῆς ἐνωρίς, χωρὶς νὰ εἴμποροῦν νὰ ἀλεστοῦν.

Ἀπὸ τὰ ἐκτεθέντα εὐκόλα εἴμπορεῖ κανεὶς νὰ συμπεράνη, πῶς ὅταν ραντίζονται μεθοδικὰ καὶ ὅπως λέγουν οἱ γεωπόνοι ἡ ἐληγές, τότε ἀσφαλῶς ἡ παραγωγὴ σώζεται.

Ἄν κάποτε, ὅταν ραντίζωμεν, ἔχωμεν προσβολὴν σ' τῆς ἐληγές ἀπὸ τὴν μυῖγα (καὶ τέτοια προσβολὴ ἐφθασε καὶ 500), τοῦτο ὀφείλεται ὄχι δέδεια σ' τὴν μέθοδον τοῦ ραντίσματος, ἀλλὰ τοῦναντίον σὲ πολλοὺς ἄλλους λόγους, ποῦ εὐκόλα εἴμποροῦμε νὰ ἀριθμήσωμε παρὰ κάτω. 1) ὅταν δὲν γίνωνται κανονικὰ αἱ ραντίσεις. Συνήθως ἀφίνομε πρῶτα νὰ προσβληθῇ ὁ καρπὸς ἀπὸ τῆς πρῶτες μυῖγες καὶ ἔπειτα ἐνθυμούμεθα πῶς πρέπει νὰ στέλλωμεν τὰ φάρμακα καὶ τοὺς γεωπόνους, χωρὶς νὰ

σκεφθώμεν τότε πῶς μία μητέρα δάκος, ὅπως εἶπαμε, ἀρκεῖ νὰ καταστρέψῃ χιλιάδες καρπῶν ἐληθῆς. Ἀργότερα, ὅταν εἶναι ἡ ὥρα τοῦ δευτέρου καὶ τρίτου ραντίσματος ἐλλείπουν τὰ φάρμακα, καὶ ραντίζομεν ὅταν ἔλθουνοῦ τότε εἶναι τελείως περιττόν. 2) ὅταν βρέχῃ καὶ δὲν ἐπαναλαμβάνωμεν ἀμέσως τὸ ράντισμα. Τότε εἶνε ἀκριβῶς ὡσὰν δὲν ἐραντίζομεν καὶ δὲν πρέπει νὰ ἀπατώμεθα. 3) ὅταν δὲν ραντίζονται ὅλες ἡ ἐληθῆς καὶ ἀφήνονται ὀλόκληροι ἐκτάσεις ἀράντιστες ἀπὸ ἀσυνείδητους ἐργάτας, 4) ὅταν οἱ ἴδιοι ἐλαιοκτηματῖαι συμμαχοῦν μὲ τὴν μυίγα ἐναντίον τῆς περιουσίας των. Καὶ τοῦτο τὸ λέγομεν διότι μεγαλοκτηματῖαι παρεκίνησαν τοὺς ἐργάτας τῶν συνεργείων νὰ καύσωσι μὲ μεγάλην δόσιν ἀρσενικοῦ τὰ ἴδια δένδρα των, νὰ καταστρέψωσι δηλ. τὴν περιουσίαν των, διὰ νὰ ἀποδείξουν, πῶς ἡ μέθοδος τοῦ ραντίσματος κινεῖ καταστροφῆς(!), ἢ ἄλλοι, κτηματῖαι ἔκαμαν τὸ ἴδιο, διὰ νὰ ἀποδείξουν τὴν ἀνικανότητα τοῦ ἀρχιεργατοῦ τοῦ συνεργείου, ποῦ τὸν ἐχθρεύονταν πολιτικῶς, καὶ ποῦ ἤθελαν νὰ τὸν ἀντικαταστήσουν μὲ εὐνοούμενον τους, ἔστω καὶ ἀνίκανον (!) 5) ὅταν δὲν ἀνακατεύεται καλὰ καὶ διαρκῶς τὸ φάρμακον καὶ ἀφήνεται, τὸ κατώτερον στρώμα τοῦ βαρελιοῦ νὰ περιέχῃ περισσότερα συστατικὰ ἀπὸ τὸ ἀνώτερον 6) ὅταν δὲν παρασκευάζεται καλὰ τὸ φάρμακον καὶ συνήθως ἢ ρίπτεται ἀρσενικὸ περισσότερο καὶ καίῃ τὰ δένδρα, ἢ δὲν ρίπτεται διόλου καὶ τότε γίνεται ὀκακογόνον(!) ἀντὶ ὀκακοκτόνον, διότι τρέφει καλὰ τοὺς δάκους 7) ὅταν τὸ ποῖον τῶν ἐργατῶν εἶνε τόσο ἀσυνείδητον, ὥστε ὀκακομὴ αὐτοὶ νὰ καίουν καὶ τὰς ἐληθῆς τῶν μεγαλοκτηματῶν ἢ ἐχθρῶν των, διὰ νὰ ἐκδικηθοῦν ἢ νὰ μὴ ραντίζουν διόλου ρίχνοντας τὸ φάρμακον κατὰ γῆς. 8) ὅταν τέλος μαζὶ μὲ ὅλα αὐτὰ ἐπεμβαίῃ καὶ ἡ πολιτικὴ, διὰ νὰ διορίσῃ εὐνοούμενους ἐργάτες ποῦ ἀσφαλῶς δὲν θὰ ἐργασθοῦν, ὅπως πρέπει, ἐφ' ὅσον εἶνε εὐνοούμενοι.

Μὲ τέτοιαις λοιπὸν συνθήκαις βεβαίως δὲν εἰμποροῦμε νὰ ἔχωμεν ἀπαιτήσεις καὶ μεγαλυτέρων ἐπιτυχιῶν τῆς καταπολεμήσεως τῆς μυίγας, καὶ δὲν πρέπει οὔτε σ' τὸ ράντισμα νὰ τὸ ἀποδίδωμεν, οὔτε σ' τοὺς γεωπόνους. ἀλλὰ σ' τὸν ἑαυτὸ μας. Γινόμεθα δηλ. τότε ἡμεῖς οἱ ἄνθρωποι, βοηθοὶ τοῦ μεγάλου καὶ φοβεροῦ μας ἐχθροῦ τῆς μυίγας καὶ ἀναγκάζομεν τοὺς δυστυχεῖς γεωπόνους νὰ πολεμοῦν ὄχι μόνον μὲ τὸν δάκον, **ἀλλὰ καὶ μὲ αὐτοὺς τοὺς ἀνθρώπους.**

Ὅπου ἐφημόσθησαν τὰ ραντίσματα κανονικὰ (Πήλιον κλπ.), ἐνῶ προηγουμένως δὲν ἐγίνοντο διὰ πολλὰ χρόνια ἐσοδείες, ὁμολογοῦν οἱ ἴδιοι οἱ κτηματῖαι, πῶς ἐγείναν **πλούσιοι** ἀπὸ τὴν ἐλαιοπαραγωγὴν, "Ἄλλως πρέπει νὰ θεωροῦμεν ἐπιτυχίαν τοῦ ραντίσματος ὀκακομὴ καὶ ὅταν

ἢ ἐληγές εἶνε προσβεβλημένες ἀπὸ τὴν μυῖγα 10—15ο), διότι τὸ ράντισμα δὲν λύει τὸ ζήτημα ἐντομολογικῶς δηλ. διὰ νὰ καταστρέψῃ ὅλες τὰς μυῖγας (πρᾶγμα ἀδύνατον) παρὰ μόνον γεωργοοικονομικῶς, δηλ. διὰ νὰ ἔχωμεν, ὅσον τὸ δυνατόν μεγαλυτέραν παραγωγὴν μὲ ὀλιγώτερα ἔξοδα.

Αὐτὸ ἀκριβῶς ἐπετυγχάνομεν μὲ τὸ ράντισμα.

Πότε τὸ ράντισμα ἔχει ἀμφίβολα ἀποτελέσματα

Ἐπάρχει καὶ μία περίπτωση, πού τὸ ράντισμα δὲν φέρει ἀποτελέσματα **ἀπόλυτα**, ὅταν δηλ. ἀνάμεσα σ' τὰς ἐληγές εἶναι ἄλλα ὀπωρόδενδρα ἢ ἀμπέλια. Τότε καὶ ἂν ραντίζωμεν ἢ μυῖγες τρέχουν νὰ εὕρουν τὴν φυσικὴν των τροφήν, δηλ. τοὺς χυμοὺς τῶν καρπῶν, πού προτιμοῦν καὶ ἀποφεύγουν τὴν δηλητηριασμένην μελάσσαν. Ἐπίσης μέτρια ἀποτελέσματα ἔχομεν ἀκόμη, ὅταν ὁ καιρὸς εἶνε πολὺ βροχερὸς καὶ δὲν μᾶς ἐπιτρέπῃ νὰ ραντίζωμεν τακτικὰ ἢ ἐπαναλαμβάνωμεν τὰ ραντίσματά.

Διὰ τὸν λόγον αὐτὸν καὶ διὰ νὰ εἴμεθα πάντοτε βέβαιοι, ὅτι τὰ ἀποτελέσματα θὰ εἶνε **ἀπόλυτα**, καὶ ἢ ἐσοδεῖά μας θὰ διασωθῇ ἀσφαλῶς, προτεῖνομεν τὸ ἑξῆς μέσον.

Ἐφ' ὅσον ὁ δάκος ἀγαπᾷ ὅλες τὰς γλυκειὰς οὐσίες καὶ τὸ νερό, διότι πεινᾷ καὶ διψᾷ, καὶ ἢ ἀναζητήσις τῆς μὲν γλυκειᾶς οὐσίας εἶνε μεγαλυτέρα ἀμέσως, μόλις παρουσιασθῶν ἢ μυῖγες τὴν ἀνοιξί, τοῦ δὲ νεροῦ περισσότερον ἀπὸ τὸν Ἰούνιον καὶ ἐκεῖ, θλ. ἔπρεπε νὰ ἐδίδαμε σ' τὴν μυῖγα φάρμακον πυκνὸν καὶ πολὺ γλυκὺ καὶ πολὺ ἐλκυστικὸ σ' τὴν ἀρχή. Τέτοιο φάρμακον γίνεται ἀπὸ δακοκτόνον πυκνὸν, σ' τὸ ὁποῖον προστίθεται καὶ σιρόπι ἀπὸ καρποῦς ἢ οἱ ἴδιοι χαλασμένοι καρποὶ (σῦκα, σταφίλια, ροδάκινο κλπ.) Ἐννοεῖται, ὅτι τὸ **δυναμωτικὸν αὐτὸ** μέσον, (ἅς τὸ εἶποῦμε ἔτσι), θὰ εἶνε ἄσχετον πρὸς τὸ ράντισμα, πού πάντοτε θὰ γίνεται, ὅπως περιγράψαμε,

Τὸ σιρόπι αὐτὸ, πού θὰ περιέχῃ 30—50ο)ο χυμοὺς καρπῶν ἢ τοὺς ἴδιους καρποὺς θὰ τοποθετῆται σὲ τενεκεδένια δοχεῖα (πιάτα) διὰ κάθε 100—150 ἐληγές ἀπὸ 2—3 τὸ πολὺ καὶ κατὰ τὴν ἀρχὴ τῆς ἀνοίξεως διὰ νὰ προσελκύσῃ τὰς μητέρας τοῦ δάκου, πού ἔχουν μεγάλη ὄρεξι πολὺ γλυκοῦ φαγητοῦ καὶ κατὰ τὸ φθινόπωρον (Σεπτέμβριον—Νοέμβριον), διὰ νὰ προσελκύσῃ καλύτερα, ὅσες μυῖγες ἐξέφυγαν ἀπὸ τὸ φάρμακον τοῦ ραντίσματος ἢ ἐκείνες πού θὰ ἔλθουν ἀπὸ ἄλλες τοποθεσίας, διὰ νὰ προσβάλουν τὰς ραντισμένους ἐληγές.

Και τὸ ἴδιον αὐτὸ μέσον ὅπωςδήποτε εἶνε χρήσιμον καὶ όταν ἀκό-
μη βρέχη τὸ φθινόπωρον, καὶ δὲν εἰμποροῦμε νὰ ραντίσωμεν ἐπανα-
ληπτικῶς τὰς ἐληγές.

Φυσικὸς τρόπος καταπολεμήσεως τῆς μυίγας

Δὲν θὰ ἔπρεπε νὰ τελειώσωμε τὸ μικρὸν αὐτὸ βιβλίον, χωρὶς νὰ ἀνα-
φέρωμεν καὶ ἓνα ἄλλον τρόπο καταπολεμήσεως τῆς μυίγας, διὰ τὸν
ὁποῖον γίνεται σήμερα τόσος ἀδικαιολόγητος θόρυβος ἀπὸ τοὺς κτηματίας.

Κάθε ὄργανισμὸς ζωντανὸς ἔχει τοὺς ἐχθροὺς του. Ἔτσι καὶ ἡ μυίγα
ἔχει μερικὰ ἄλλα ἔντομα ποῦ γεννοῦν αὐγὰ σ' τὸ σῶμά της καὶ τὴν
θανατώνουν καὶ ἔτσι ἀπαλλάσσουν τὴν ἀνθρωπότητα ἀπὸ τὴν μυίγα.

Ἄλλὰ δυστυχῶς τὰ ἔντομα αὐτὰ δὲν ζοῦν σ' τὰ κλίματά μας.
Μεγάλοι ἔντομολόγοι τῆς Ἰταλίας (Silvestri) εὗρηκαν ἓνα ἔντομο, ποῦ
τὸ λέγουν *Obéus Consolor* καὶ προσπαθοῦν νὰ τὸ μεταφέρουν καὶ νὰ
τὸ ἐγκλιματίσουν σ' τὴν Εὐρώπη, διότι τὸ κλίμα τῆς Ἀφρικῆς, ὅπου
αὐτὸ ζῆ εἶνε πολὺ θερμότερον ἀπὸ τὸ ἰδικόν μας καὶ ἔπειτα νὰ τὸ δια-
δώσουν σ' τοὺς ἐλαιῶνας. Ἔως τὴν στιγμή δὲν κατωρθώθη ὁ ἐγκλι-
ματισμὸς τοῦ ἐχθροῦ αὐτοῦ τῆς μυίγας, διότι μόλις τὸν φέρουν ἀπὸ τὴν
Ἀφρικὴν καὶ κάμει ὀλίγα χροῖα τὸν χειμῶνα ψοφᾷ.

Ἐξ ἄλλου ἄλλοι ἐπιστήμονες (Berlese, Dor guerio) ἔχουν τὴν
ιδέα, πῶς ποτὲ δὲν θὰ εἶναι δυνατὸς ὁ ἐγκλιματισμὸς τοῦ ἐχθροῦ τῆς
μυίγας σ' τὴν Εὐρώπη διὰ πολλοὺς τεχνικοὺς λόγους. Ἄλλοι ὅμως
(Silvestri) ἔχουν τὴν πεποίθησιν πῶς μίαν ἡμέραν θὰ θριαμβεύσῃ αὐτὴ
ἡ μέθοδος. Καὶ δὲν εἶνε διόλου παράδοξο· διότι ὑπάρχουν καὶ ἄλλα πα-
ραδείγματα ἀπὸ τέτοιους ἐχθροὺς, ποῦ τρώγουν καταστρεπτικὰ ἔντομα
καὶ σώζουν τὴν ἀνθρωπότητα. Ἀπὸ τὸ 1904 ἕως σήμερα ἡ Ἰταλία
ἐξώδευσε διὰ τὸ ζήτημα αὐτὸ περίπου 10 δισεκατομμύρια λιρετῶν.

Τ πρέπει νὰ κάμωμεν;

Σ' τὴν χώραν μας ἡμεῖς λοιπὸν πρέπει νὰ ἐξακολουθήσωμε νὰ ραν-
τίσωμεν τὰ ἐληγὰς μὲ σύστημα, μὲ ὄργανωσι καὶ μὲ μέθοδο. Εὐτυχῶς
δὲν ἔχομεν μεγάλην ἀνάμεικτον καλλιέργειαν ἐληθῶν καὶ ἄλλων ὀπωρο-
δένδρων, διὰ νὰ ἔχωμεν κίνδυνον ἀποτυχίας τοῦ ραντίσματος, ἀλλὰ καὶ
ἂν αὐτὸ κάποιον συμβαίη, τότε καταφεύγομε, ἐκτὸς ἀπὸ τὸ ράντισμα,
σὲ τοποθέσῃσι πιάτων μὲ σιρόπι ἢ καρποὺς καὶ δακοτόνον, ὅπως εἶπα-
με παρὰ πάνω.

Ἐφ' ὅσον τὸ ράντισμα λύει τὸ ζήτημα μας γεωργικοοικονομικῶς μὲ τὴν διάσωσιν τῶν περισσοτέρων ἐληθῶν καὶ ἐφ' ὅσον δὲν εὐρήκαν οἱ ἐπιστήμονες ἄλλον τρόπον καλύτερον διὰ νὰ καταπολεμοῦμεν τὴν μυίγα, ἡμεῖς δὲν πρέπει νὰ μένωμεν μὲ τὰ χέρια σταυρωμένα καὶ νὰ ἀφίνωμεν ἐγκληματικῶς νὰ ἐλαττώνεται ἡ ἐλαιοπαραγωγή μας, ἀλλὰ τοῦναντίον τὸ Κράτος πρέπει εἰς τὸ μέλλον νὰ γενικεύσῃ μὲ Νόμο παντοῦ σ' τὴν πατρίδα μας τὰ ραντίσματα καὶ νὰ συστήσῃ ὑποχρεωτικῶς Ταμεῖα Προνοίας Ἐλαιοπαραγωγῆς ἐκεῖ, ὅπου δὲν ὑπάρχουν τέτοια. Δὲν πρέπει δὲ νὰ περιμένῃ μὲ ἀπάθειαν, ὅπως γίνεται σήμερον, τὴν ἐγκριτικὴν ἀπόφασιν μερικῶν προέδρων κοινοτήτων, ἂν πρέπη ἢ ὄχι νὰ ραντίσουν τὲς ἐληθὲς τῆς περιφερείας των· διότι δυστυχῶς μαζὶ μὲ πολλοὺς καλοὺς καὶ ρέκτας προέδρους κοινοτήτων ὑπάρχουν καὶ ἄλλοι, ποὺ εἶνε ἐχθροὶ τῆς ἐπιστήμης, ἐμφοροῦνται ἀπὸ ἀτομικὰ συμφέροντα καὶ παραβλέπουν τὸ γενικὸν τοῦ τόπου των καλόν, κάμνουν τὸν παντογνώστην, καὶ ποτὲ δὲν θὰ ἀποφασίσουν νὰ ὑπογράψουν τὴν σχετικὴν ἀπόφασιν περὶ ραντίσεως τῶν ἐληθῶν τῆς κοινότητος των. Εἶνε ἐκεῖ ἄλλοι ἀρμοδιώτεροι ὅπωςδῆποτε ἀπὸ τοὺς προέδρους τῶν κοινοτήτων, διὰ νὰ κάνουν τέτοιες προτάσεις, πότε δηλαδὴ πρέπει καὶ πότε δὲν πρέπει νὰ ραντίζωνται ἡ ἐληθὲς καθε περιφερείας. Αὐτὸ εἶνε καθήκον καὶ ὑποχρέωσις τῶν ἐδικῶν τῆς γεωργικῆς ὑπηρεσίας, ποὺ ἔχει ὑποχρέωσι τὸ Κράτος νὰ τὴν ἀκούῃ περισσότερο ἀπὸ κάθε ἄλλον διὰ τὸ ζήτημα αὐτό.

Ἄλλωστε καὶ τὰ τελευταῖα ἐλαιοκομικὰ Συνέδρια (τὸ Διεθνὲς τῆς Ρώμης τοῦ 1926 καὶ τὸ Πανελλήνιον τῶν Ἀθηνῶν τοῦ 1927), σ' τὰ ὁποῖα συνεζήτησαν καὶ μεγάλοι ἐπιστήμονες καὶ μεγάλοι ἐλαιοπαραγωγοὶ ἐκεῖ κατέληξαν.

Ἄς ἀφίσουν λοιπὸν οἱ ἐλαιοπαραγωγοὶ τοὺς ἐπιστήμονας νὰ ἀσχολοῦνται μὲ τὸν ἐγκλιματισμὸν τοῦ ἐχθροῦ τοῦ δάκου ἢ μὲ τὴν βελτίωσιν τοῦ τρόπου τοῦ ραντίσματος, καὶ ἄς ἐφαρμόζουν τὸ ράντισμα τυφλά, ὅπως θὰ τοὺς εἰποῦν οἱ γεωπόνοι, ἀκριβῶς ὅπως ἀκοῦν τὸν γιατρὸν, ὅταν αἴδῃ τὰ φάρμακα σ' τὸν ἄρρωστο τους. Καὶ ὅταν ἡ ἐπιστήμη εὐρῇ ἄλλον τρόπον καλύτερον καταπολεμήσεως τῆς μυίγας, πρῶτοι οἱ γεωπόνοι θὰ εἶνε ἐκεῖνοι, ποὺ θὰ ὑποδείξουν τὸ νέον αὐτὸ σύστημα, ὅποιοδῆποτε καὶ ἔρῃ εἶναι.

Ἡ ζημίες ποῦ συγχέονται ἀπὸ τοὺς παραγωγούς μετὰ τὰς καταστροφῆς τῆς μυϊγᾶς

Μερικῆς φορῆς ἐκεῖ, ποῦ ραντίζονται κυρίως ἡ ἐληθῆς, ἀκούονται ἀπὸ τοὺς παραγωγούς διάφορα σχόλια διὰ τὴν προσβολὴ τῆς μυϊγᾶς.

Οἱ ἐλαιοπαραγωγοὶ πλανῶνται καὶ νομίζουν τότε, πῶς ἡ ζημίες ποῦ ἄλλα σκουλήκια ἔκαμαν σ' τὴν ἐληθᾶ προέρχονται ἀπὸ τὸν δάκνο.

Καὶ κυρίως συγχέονται ἡ ζημίες μετὰ ἓνα μικρὸ ἔντομο, μία ἐπίσης μυϊγα, ποῦ οἱ ἐπιστήμονες τὸ λέγουν *Lasioptera Berlesiana*. Λασιπτερίς καὶ ποῦ γεννᾷ σ' τὴν ἐληθᾶ αὐγά, ἀπὸ τὰ ὁποῖα βγαίνει ἓνα σκουληκάκι πολὺ μικρὸ καὶ ποῦ τρώγει ἐπίσης τὴν σάρκα τῆς ἐληθᾶς. Ἡ ζημίες αὐτὲς παρουσιάζονται κατὰ τὸν Ἰούλιον μῆνα καὶ κάποτε εἶνε πολὺ μεγάλες (10—20σ). Ἡ ἐληθᾶ σχηματίζει τότε μίαν βούλαν, ποῦ λέγουν οἱ παραγωγοὶ ζεροβούλα ἢ ψαρολεπίδα, διότι μοιάζει πρὸς τὸ λέπι τοῦ ψαριοῦ στὸ μέγεθος, ἔχει χρῶμα καστανὸν καὶ εἶνε βαθουλωμένη.

Ἐπίσης κατὰ τὸν μῆνα Αὐγούστον συνήθως πίπτει ὁ καρπὸς κατὰ γῆς, καὶ τότε λέγουν οἱ παραγωγοὶ μας, πῶς προσεβλήθη ἀπὸ δάκνον, ἐνῶ ἂν ἀνοίξουν τὴν ἐληθᾶ σ' τὸ κουκοῦτσι θὰ ἴδου, πῶς εἶναι φαγωμένον τὸ ἀμύγδαλον ἀπὸ ἓνα μικρὸ σκουληκάκι.—Πυρηνοτρήτης—ποῦ μᾶς δίδει ἔπειτα μίαν ὠραία πεταλουδίτσα ἀπὸ ἐκεῖνες, ποῦ πετοῦν τὸ βράδυ γύρω σ' τὰ λυχνάρια.

Ἄλλες φορῆς νομίζουν οἱ κτηματῖαι μας, πῶς εἶναι ζημίες ἀπὸ τὴν μυϊγα ἐκεῖνες, ποῦ προξενεῖ ἓνα ἄλλο σκουληκάκι κίτρινο, ποῦ τρώγει τὴν σάρκα τῆς ἐληθᾶς, ὅπως ἡ μυϊγα, καὶ τὸ τέλειον ἔντομο του—Ρυγχίτης—ποῦ εἶνε ἓνα σκαθαράκι κόκκινο καὶ μετὰ τὸν ρύγχος του κτυπᾷ τὰς ἐληθῆς (μπαρουτιασμένες).

Δι' ὅλα αὐτὰ καὶ τὰ ἄλλα σκουλήκια τῆς ἐληθᾶς, ὅπως καὶ διὰ ἄλλες ἀρρώστειες τῆς ἐληθᾶς, ἔχομε σκοπὸν νὰ γράψωμε ἄλλοτε.

ΕΠΙΛΟΓΟΣ

Σ' τὴν Ἑλλάδα κάθε χρόνον ραντίζονται καὶ περισσότερες ἐληθῆς, Τελευταίως ἐραντίσθησαν 15.000.000 δένδρων. Αὐτὸ ὅμως δὲν εἶναι ἀρκετό. Πρέπει νὰ ραντισθοῦν ὅλες ἡ ἐληθῆς μας ποῦ εἶνε 60.000.000

Και με μίαν σχετικήν προπαγάνδαν αναγεννήσεως τῆς ἐλαιοκομίας μας και ἐλαιουργίας μας, με μίαν διοργάνωσιν ὄχι μόνον τῆς ὑπηρεσίας τοῦ ραντίσματος, ἀλλὰ και τῆς ἐλαιοκομικῆς και ἐλαιουργικῆς ὑπηρεσίας, διὰ νὰ μάθωμεν νὰ κλαδεύσωμεν και νὰ καλλιεργούμε τὰς ἐληές, ὅπως πρέπει, με μίαν μεθοδικήν πλήρη λίπανσιν τῆς ἐληᾶς με χημικά λιπάσματα, ἀσφαλῶς ἡ χώρα μας θὰ ὑπερδιπλασιάσῃ τὴν ἐλαιοπαραγωγὴν τῆς και θὰ ἀνακουφισθῇ ἀπὸ τὴν οἰκονομικὴν ἀδιέξοδον, σ' τὴν ὁποίαν τὴν ἔφερε ἡ μεταπολεμικὴ περίοδος.

Ἐὰν ἀκόμη εἰς αὐτὸ τὸ θεμελιῶδες ζήτημα διπροσθέσωμεν και τὴν ἐπιβαλλομένην με κάθε τρόπον αὔξησιν τῆς ἐλαιοφυτείας μας, και ἐμβολιάσωμεν τὰς ἄγριες ἐληές μας, ποῦ ὑπολογίζονται σὲ 50.000.000, τότε θὰ εἴμεθα πολὺ πλέον εὐτυχεῖς σ' τὸν τόπον ἐκεῖνο, ποῦ εὐνοεῖ τὴν καλλιέργειαν τῆς ἐληᾶς καλύτερα ἀπὸ κάθε ἄλλον τοῦ κόσμου, και τὸ ἔδαφος και τὸ κλίμα.

Δι' ὅλα ὅμως αὐτὰ, ἀπὸ τὸ Κράτος μέχρι τῶν παραγωγῶν, χρειάζεται μεγάλη προπαγάνδα, τυφλὴ πίστις, ἐπιμονὴ και πρὸ παντὸς μεγάλη και εὐσυνείδητη ἐργασία.

ΤΕΛΟΣ

ΠΙΝΑΞ ΠΕΡΙΕΧΟΜΕΝΩΝ

ΠΡΟΛΟΓΟΣ	σελ.	3
Ἡ μυΐγα τῆς ἐλλῆς	»	5
Ὁ ἐχθρὸς μας	»	5
Ἡ ζωὴ τῆς καὶ ἡ γενεὴς τῆς	»	7
Ἡ καταπολέμησις τῆς μυΐγας	»	15
ΟΛΙΓΗ ΙΣΤΟΡΙΑ	»	15
Γενικὴ ἐφαρμογὴ τοῦ ραντίσματος	»	15
Πῶς ὀργανώνεται τὸ ράντισμα	»	18
α. τομεῖς	»	18
β. Συνεργεῖα	»	19
γ. Τοπικαὶ ἐπιτροπαὶ	»	19
δ. Ἀρχιεργάτης	»	19
ε. Παρασκευαστὴς	»	20
στ. Ραντισταὶ	»	20
ζ. Φορεῖς	»	20
Πότε θ' ἀρχίσωμε τὸ ράντισμα	»	20
Μὲ τί ραντίζομε τὲς ἐλλῆς	»	21
Πῶς παρασκευάζεται τὸ φάρμακον	»	22
Πῶς ραντίζονται ἡ ἐλλῆς	»	25
Πόσα ραντίσματα γίνονται	»	27
Ἀποτελέσματα τοῦ ραντίσματος	»	27
Πότε τὸ ράντισμα ἔχει ἀμφίβολα ἀποτελέσματα	»	31
Φυσικὸς τρόπος καταπολεμήσεως τῆς μυΐγας	»	32
Τὶ πρέπει νὰ κάμωμεν	»	32
Ἡ ζημίαις ποῦ συγχέονται ἀπὸ τοὺς παραγωγοὺς	»	34
μὲ τὲς κατατροφὰς τῆς μυΐγας	»	34
ΕΠΙΛΟΓΟΣ	»	34

ΑΚΑΔΗΜΙΑ ΑΘΗΝΩΝ



007000041041

ΕΚΔΟΣΕΙΣ ΤΗΣ ΕΛΛΗΝ. ΓΕΩΡΓΙΚΗΣ ΕΤΑΙΡΙΑΣ ΕΞΑΝΤΛΗΘΕΙΣΑΙ

1) 'Η Πατάτα, Π. Παπαγεωργίου.—2) 'Η καλύτερη των Ξιχαροτε-
των εν 'Ελλάδι (οικονομική μελέτη Σ. Παπανόρου.—3) Μέτρα διά την οί-
κονομίαν της χώρας, Π. Γ. Γενναδίου.—4) 'Ο Μακεδονικός κληνός, Γ. Χρη-
στάκη.—5) 'Οδηγία πρὸς καιροπολέμειν τῆς μυίας τῆς ἐλλάς, Α. Μπερλε-
ξέ.—6) 'Η ἀπαιτολογία τῶν τοιφικίων Π. Γενναδίου.—7) Συμβουλή εἰς
τὴν Ἑλληνικὴν Σιτηροτροφίαν, Π. Παπαγεωργίου.—8) Τὰ ζιζάνια τῶν Θεσ-
σαλικῶν ἀγρῶν Δ. Δημάδη.—9) Κατὰ τῶν πυρκαϊῶν τῶν δασῶν, Π. Κον-
τοῦ.—10) Οἱ Ἑλληνικοὶ Σύνθετοι, Π. Α. Δεκάζου.—11) 'Η νομαδικὴ μόνι-
μος καὶ γεωργικὴ κτηνοτροφία ἐν Ἑλλάδι, Α. Σοράκη.—12) Τὸ τριφύλλι, Π.
Παπαγεωργίου.—13) Αἱ Μυίαι τῆς ἐλλάς, Α. Μπερλέξε.—14) Αἱ κολλητι-
καὶ ἄ φένηται τῶν ζῴων, Γ. Πιλαβίου.—15) Τὸ σιτάρι, τὸ κριθάρι, ἡ βρώ-
μη Π. Παραγεωργίου.—16) 'Ο Περρονόσπορος τῆς ἀμπέλου Γ. Κυριακοῦ.—
17) 'Οδηγὸς περὶ τῶν τροφῶν τῶν κτηνῶν Π. Δεκάζου.—8) 'Η πυτία καὶ
ἡ πηξίς τοῦ γάλακτος Ν. Ζυγοῦρη.

Παρά τῃ Ἑλληνικῇ Γεωργικῇ Ἐταιρείᾳ πωλοῦνται τὰ ἐξῆς βιβλιόφωρα:
Βιβλιοθήκη Ταμείου Προνοίας παραγωγῆς Πηλίου καὶ ἄλλων συγγραφέων.
Γεωργικὸν Δελτίον Ταμείου 1924 δρ. 50 Γεωργικὸν Δελτίον Ταμείου 1925 δρ.
70. Π. Ἀναγνωστοπούλου Λιερῶν Δεσφ. Στ. Ἀθηνῶν 'Οδηγὸς τοῦ ἀνθο-
κομοῦ καὶ κηποτέχνου δρ. 25. Ν. Η. Ἀναγνωστοπούλου. Πρὸς παραγωγί-
κην πολιτικὴν δρ. 5. Πίνακες ἔγχρωμοι. Τῶν ἀσθενειῶν τῶν ὀφροφόρων
δένδρων δρ. 15. Τῶν ἀσθενειῶν τῆς ἐλαίας δρ. 15. Ἀλευθέρᾳ ταχυδρομικῶν
τελῶν ἐντὸς τοῦ ἑσωτερικοῦ. 'Η χλωμὴ λίπανσις Θ. Μελά δρ. 5. 'Η κλημα-
ταργία Γεωργιάδου δρ. 25. Οἰκονομικὸν σύστημα καλλιεργείας τῆς ἀμπέλου
Α. Παπαδημητρίου δρ. 9. Ἱστορία Ἑλλ. Γεωργίας Α. Ζωγράφου δρ. 90 3 τόμ.

Ἀποστείλατε τὴν τιμὴν ἐντὸς φακέλου ἢ διὰ ταχυδρομικῆς ἐπιταγῆς,
ὅσον βιβλίων θέλετε νὰ ἀγοράσετε εἰς τὴν Γεωργικὴν Ἐταιρείαν, Ἀθῆνας
(ὁδὸς Πανεπιστημίου 53) καὶ θὰ λάβητε ταχυδρομικῶς ταῦτα.

Τὰ βιβλία τῆς Ἑλληνικῆς Γεωργικῆς Ἐταιρείας πωλοῦνται ἐν τοῖς βι-
βλιοπωλείοις «Ἐστία», ὁδὸς Σταδίου αἰοφ. 41, Ἀθῆναι. Κ. Ἐλευθερουδά-
κη Πλατεία Συντάγμα ος. Ἀθῆναι, εἰς τὰ καταστήματα κ. κ. Ἀγγ. Α. Ἀγα-
λιώτης καὶ Σία, Σταδίου 19 Ἀθῆναι, εἰς τὰ ὑποκαταστήματα πάντα τῆς Ἑθνι-
κῆς Τραπεζῆς· καὶ εἰς πάντα τὰ βιβλιοπωλεῖα. Ζητοῦνται εἰς τὰ ἐπαρχίας
ἀνταποκριταὶ καὶ χορηγοῦμεν ἐκπτώσιν 20 ο/ο.

Γεωργικὰ ἔργαλεῖα καὶ μηχανήματα προμηθεύουν οἱ κ. κ. **Μ. Κ. Σταματοπούλος καὶ υἱοὶ Πειραιεὺς** Μέγαρον Γιαννουλίτου—Θεσ-
σαλονίκη Κουντουριώτου 15—Βόλος.

Γιλαβάνης καὶ Καζάξης Βόλος—Πειραιεὺς—Ἀθῆναι—Λάρισα—
Θεσσαλονίκη.

Ἐταιρεία Ψωρούλα καὶ Σία Ἐδουάρδου Λω 14α

Γεωργικὴ Τράπεζα τῆς Ἑλλάδος Ἀριστέιδου 1.

Ἐταιρεία Χημικῶν Προϊόντων καὶ Λιπασμάτων Σταδίου 33.

Χημικὰ λιπασματα ἐντομοκτόνα.

Ἀδελφοὶ Καλλέργη Βύσσης 6 Ἀμμοφῶς Ἐντομοκτόνα.

Ἀλέξανδρος Ζαχαρίου καὶ Σία Σταδίου 54. Γεωργικὰ ἔργαλεῖα
καὶ μηχανήματα—ἐντομοκτόνα.

Εὐάγγελος Νικολαΐδης Καλαμιώτου 15. Φίωμακα κτηνῶν.

Ἄγγ. Ἀγαλιώτης καὶ Σία Σταδίου 19. Ἀνθ—Σπόροι—Φυτό—
μισηρογελεῖα.

Χρ. Γ. Σαρρῆς καὶ Σία Πλατεία Μητροπόλεως, Σπόροι—μελισσο-
κομικὰ εἶδη.

Ἀφεντούλης Πλατεία Ἀγ. Εἰρήνης Σπόροι.

Γ. Ἀντωνιάδης Μαγνησίας 5 κτηνοτροφικὰ εἶδη καὶ φίωμακα.

Πρὸς 5 δραχμὰς τὸ ἕνα

1) Τὸ τριφύλλι, Π. Α. Δεκάζου.=2) Ἡ καλλιέργεια τῆς πατάτας, Π. Α. Δεκάζου.=3) Ἡ ἑλιά, Ι. Σορδίνα.=4) Τὰ λιπάσματα τῶν φυτῶν, Π. Κ. Χάσικου.=5) Ὁ ἐμβολιασμός τῶν δένδρων Ν. Βοσνιώτου.=6) Τὸ ἀμπέλι, ἡ σταφίδα καὶ ἡ σουλτανίνα, Β. Κριμπά.=7) Μήγεια καὶ Ἀπιδέα. Ν. Βοσνιώτου.=8) Ὁ κήπος, Ι. Μπρισέ.=9) Τὰ βώδια καὶ αἱ ἀγελάδες κατὰ, Γ. Ψάλτη.=10) Πρακτικὸς ὁδηγὸς Μελισσοκομίας, Ν. Μπαμπιώτου.=11) Τὰ κουνέλια, Γεωργ. Ψάλτη.=12) Ἡ Ἀρρώστιες τῶν πουλερικῶν Ι. Σ. Μανιατάκη.=13) Τὸ Κουκούλι ἢ ἡ Ἑλληνικὴ σηροτροφία, Π. Χ. Παπάζογλου.=14) Ἡ πορτοκαλεὰ καὶ τὰ ἄλλα ξινά, Θ. Παύλου.=15) Τὰ καλλωπιστικὰ δένδρα καὶ οἱ καλλωπιστικοὶ θάμνοι μας, Ἀ. Χατζηνικολάου.=16) Τὸ σταφύλι Τσαούσι, Παν. Κ. Παπαδοπούλου.=17) Τὸ φυλλοξηρικὸν ζήτημα ἐν Ἑλλάδι, Π. Ἀντωνοπούλου.=18) Ἡ νομαδικὴ μελισσοκομία ἐν Ἑλλάδι, Α. Σουδιᾶ.=19) Ἡ Μυῖγα τῆς Ἑλλάδος, Ν. Λύχνου.=20) Τὸ Γάλα, Ν. Ζυγοῦρη.

Πρὸς 3 δραχμὰς τὸ ἕνα

1) Ἡ καλλιέργεια τῶν ζαχαροτέγων καὶ κτηνοτροφικῶν τεύτων, Σ. Παπανδρέου.=2) Τὸ κλάδεμα τῶν ὄπωροφόρων δένδρων ἐν Ἑλλάδι, Ι. Μπρισέ.=3) Ὁδηγία φυτεύσεως καὶ μεταφυτεύσεως τῶν δένδρων, Ι. Μπρισέ.=4) Πῶς πρέπει νὰ ταξιθεύωνται τὰ φρούτα, Ν. Βοσνιώτου.=5) Τὸ ἐλαιόλαδον καὶ τὰ σπορέλαια Π. Ἀναγνωστοπούλου.=6) Τὸ Λάδι, Ν. Λύχνου.=7) Ὁ καπνός, Ν. Η. Ἀναγνωστοπούλου.=8) Ἡ χλωρίς τῆς Τσακωνίας, Μ. Δέφνερ.=9) Τὸ κλάδεμα τῶν ἐλαιοδένδρων στὴν Ἑλλάδι Ν. Λύχνου.

Πρὸς 2 δραχμὰς τὸ ἕνα

1) Τὸ Κρασί, Ν. Πύργου.=2) Ὁδηγία διὰ τὴν ἐγκατάστασιν λαχανοκήπων, Π. Νουάρ.=3) Ὁδηγία διὰ τοὺς σηροτρόφους, Π. Παπάζογλου.=4) Πῶς γιὰτρέφεται ἡ κλαπάτσα (διστομίασι.) Α. Ἀγγελακοπούτου.=5) Ὁ Συνεταιρισμὸς καὶ τὸ χορὸν μὲν Β. Γανώση.=6) Τὰ λάδια καὶ οἱ ἐλιγές μας στὸ ἐμπόριο, Ν. Λύχνου.

Πρὸς 6 δραχμὰς τὸ ἕνα

1) Ἡ Μοσχά, Πασχάλη Παπάζογλου.=2) Τὰ Δουλοῦδια στὸ Κήπο καὶ στὸ σπῆτι μας, Α. Χατζηνικολάου.=3) Τὸ Καννάβι, Λινάρι καὶ ἄλλα κλωστικὰ φυτὰ, Ι. Σορδίνα.=4) Τὸ σπαράγγι καὶ ἡ φρούλα, Πάνου Χριστοπούλου.=5) Τὰ πρόβιτα, τὰ γίδια καὶ οἱ κατσίκες, Γ. Ψάλτη.=6) Τὰ ἄλογα, τὰ γαῖδουρια καὶ τὰ μοῦλια, Γ. Ψάλτη.=7) Τὰ ἀμπέλια μὲ ἀμερικανικὰ κλήματα, 7) Τὸ σιτάρι, κριθάρι, ἡ βρώμη καὶ ἡ βοῦζα, Φ. Τζουλιᾶδου.

Διαφόρων τιμῶν

1) Τυρὸς Ἀγοράφων ἢ Ἑλληνικὴ Γραβιέρα, Ν. Π. Ζυγοῦρη δρ. 8.=2) Ἡ Χοιροτροφία Ν. Η. Ἀναγνωστοπούλου δρ. 8.=3) Ἡ Πόκνησις τῶν ἀροτικῶν πληθυσμῶν δρ. 10.=4) Ἡ ἔκθεσις τοῦ Μισοῦ, Π. Μπόφα δρ. 1.— Γεωργικὸν Λεβίτιον (μηνιαίον), σελίδες 40, ἐτησίᾳ συνδρομῇ δρ. 25.— Πίναξ τῶν ἀσθενειῶν τῆς ἐλαίας (ἔγχρωμος, χαρτοδεμένος) δρ. 15.— Πίναξ τῶν ἀσθενειῶν τῶν ὄπωροφόρων δένδρων (χαρτοδεμένος) δρ. 15.—