

Ο ΕΞΑΣΗΜΟΣ ΡΥΘΜΟΣ ΕΙΣ ΤΑ ΕΛΛΗΝΙΚΑ ΔΗΜΟΤΙΚΑ ΤΡΑΓΟΥΔΙΑ

ΥΠΟ ΣΠΥΡ. ΠΕΡΙΣΤΕΡΗ

Ἐκ τῶν ποικίλων καὶ ἰδιοτύπων ρυθμῶν οἵτινες ἀπαντοῦν εἰς τὰ Ἑλληνικὰ δημοτικὰ τραγούδια ὁ ἐξάσημος κυριαρχεῖ εἰς σημαντικὸν ποσοστὸν αὐτῶν διαφόρων κατηγοριῶν. Τὰ πλεῖστα τῶν ᾠσμάτων τούτων ἐκτελοῦνται μουσικῶς πρὸς διαφοροὺς χορούς¹, ἰδίᾳ δὲ πρὸς τὸν πανελληνίως γνωστὸν χορὸν, τὸν κλέφτικον ἢ τσάμικον. Τὸ ὄνομα ἐξάσημος τοῦ ρυθμοῦ τούτου προῆλθεν ἐκ τῆς λέξεως σημεῖον. Σημεῖον ἢ πρῶτον χρόνον ὠνόμαζον, ὡς γνωστόν, οἱ ἀρχαῖοι Ἑλληνες μουσικοὶ καὶ ρυθμικοὶ τὴν ἐλαχίστην ἀπὸ ἀπόψεως χρονικῆς διαρκείας μονάδα², ἢ ὁποία ἐχρησίμευε διὰ τὴν δημιουργίαν τῶν συνθέτων χρόνων, συστημάτων ὠνομαζομένων, πολλαπλασίων ταύτης. Οὕτω τὸν σύνθετον χρόνον, ἀποτελούμενον ἐκ δύο ἢ τριῶν ἢ τεσσάρων κ.λπ. πρώτων χρόνων ἢ σημείων, ὠνόμαζον δίσημον, τρίσημον, τετράσημον κ.λπ.

Ἀφότου εἰς τὴν Ἑλλάδα ἤρχισεν ἡ ἐργασία τῆς περισυλλογῆς καὶ καταγραφῆς τῶν μελωδιῶν τῶν δημοτικῶν τραγουδιῶν οἱ πλεῖστοι τῶν ἀσχολουμένων εἰς τοῦτο μουσικῶν, γινώσκαι τοῦ συστήματος τῆς Βυζαντινῆς ἐκκλησιαστικῆς καὶ τῆς ἀρχαίας Ἑλληνικῆς μουσικῆς, ἐχρησιμοποίησαν ὄρους ἐκ τῆς ἀρχαίας Ἑλληνικῆς μουσικῆς παραδόσεως, ὡς καὶ ὀνόματα ἐκ τῶν συστημάτων αὐτῆς, διότι ἐπίστευον ὅτι εἰς τὰ δημοτικὰ τραγούδια διασώζονται ρυθμοὶ καὶ μουσικὰ στοιχεῖα τῆς ἀρχαίας μουσικῆς καὶ τῆς διαδόχου αὐτῆς Βυζαντινῆς.

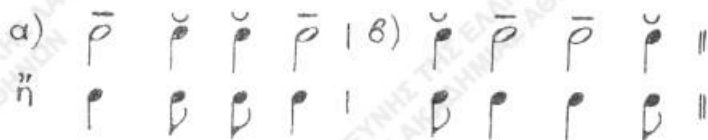
Οὕτω ἐκτὸς τῶν ὄρων τῶν ἀναφερομένων εἰς τὰς διαφοροὺς ρυθμικὰς μορφάς, εἰς τῶν ὁποίων εἶναι καὶ ὁ χρησιμοποιηθεὶς ἐν τῷ τίτλῳ τῆς παρουσίας

¹ Εἰς περιοχὰς τῆς Εὐρυτανίας χορεύεται πρὸς τὸν ρυθμὸν τοῦτον ὁ κλειστός χορὸς ὁ κοινῶς ὄνόματι. Εἰς τὴν περιφέρειαν Σαμαρίνας ὁ χορὸς Τσάτσος· εἰς Ἡπειρον (ἐπαρχίας Ἰωαννίνων, Λοξέτσι, Πετροβουνίου) ὁ Καγκελάρης ἢ Κύκλες.

² Βλ. Ἄριστ. Κοϊντίλ. βιβλ. Α'. XIV. Πρῶτος μὲν οὖν ἐστὶ χρόνος ἄτομος καὶ ἐλάχιστος, ὅς καὶ σημεῖον καλεῖται· ἐλάχιστον δὲ καλῶ τὸν ὡς πρὸς ἡμᾶς, ὅς ἐστὶ πρῶτος καταληπτός· αἰσθησὶ σημεῖον δὲ καλεῖται διὰ τὸ ἀμερῆς εἶναι, καθ' ὃ καὶ οἱ γεωμέτραι τὸ παρὰ σφίσις ἀμερῆς σημεῖον προσηγόρευσαν. Οὗτος δὲ ὁ ἀμερῆς μονάδος οἶονεὶ χρόνον ἔχει· θεωρεῖται γὰρ ἐν μὲν λέξει περὶ συλλαβῆν, ἐν δὲ μέλει περὶ φθόγγον, ἐν δὲ κινήσει σώματος περὶ ἐν σχῆμα· λέγεται δὲ οὗτος πρῶτος ὡς πρὸς τὴν τῶν λοιπῶν φθόγγων σύγκρισιν.

μελέτης, διετήρησαν και ὄρους ἀναφερομένους εἰς τὰ μουσικά συστήματα (κλίμακας), ὡς 8/χορδον, 5/χορδον, 4/χορδον, καὶ ὀνομασίας ἀρχαίων μουσικῶν τρόπων, ὡς Δώριος, Φρύγιος, Λύδιος, Μιξολίδιος, Ὑποδώριος κ.λ.π. καὶ ὀνόματα ἐκ τῶν ἤχων τῆς Βυζαντινῆς ἐκκλησιαστικῆς μουσικῆς, ὡς Πρῶτος, Δεύτερος, Τρίτος κ.λ.π.

Ὁ ἐξάσημος ρυθμὸς εἰς τὰ ἑλληνικά δημοτικά τραγούδια ἀπαντᾷ ὑπὸ τὰς κάτωθι δύο βασικὰς μορφάς.



Πρόκειται περὶ μετρικῶν ρυθμικῶν μορφῶν συνθέτων, αἱ ὁποῖαι ἀποτελοῦνται ἀπὸ δύο ἀπλᾶς τριαδικᾶς, ἀντιθέτους ὡς πρὸς τὴν σύνθεσιν τῶν χρόνων. Ἡ πρώτη δηλαδὴ ἔχει συνεπτυγμένους τοὺς δύο πρώτους χρόνους καὶ τοὺς δύο τελευταίους. Ἡ δευτέρα τοὺς δεύτερον καὶ τρίτον, τέταρτον καὶ πέμπτον. Τὰς βασικὰς ρυθμικὰς μορφὰς ταύτας δυνάμεθα νὰ παραστήσωμεν διὰ τῶν ἀριθμητικῶν κλασματικῶν μορφῶν.

$$\alpha) \frac{6}{4} = \frac{3+3}{4} = \frac{2+1+1+2}{4} \quad \eta \quad \frac{6}{8} = \frac{3+3}{8} = \frac{2+1+1+2}{8}$$

$$\beta) \frac{6}{4} = \frac{3+3}{4} = \frac{1+2+2+1}{4} \quad \eta \quad \frac{6}{4} = \frac{3+3}{8} = \frac{1+2+2+1}{8}$$

Ἐξ δηλαδὴ χρόνοι δι' ἕκαστον μέτρον τοῦ ρυθμοῦ, ἕκαστος τῶν ὁποίων παρασημαίνεται ἄλλοτε διὰ φθογοσῆμου τετάρτου καὶ ἄλλοτε δι' ὀγδόου.

Ἡ χρῆσις τῶν δύο τούτων εἰδῶν φθογοσῆμων, τετάρτων καὶ ὀγδόων, διὰ τὴν παράστασιν τῶν χρόνων τῶν ρυθμικῶν τούτων μορφῶν ὡς καὶ διὰ τὴν καταγραφὴν τῶν μελωδιῶν τῶν εἰς τὸν ρυθμὸν τοῦτον ὑπαγομένων ἁσμάτων ἔχει σχετικὴν μόνον σημασίαν.

Τὰ στοιχεῖα τὰ ὁποῖα εἶναι δυνατόν νὰ μᾶς ὑποβοηθήσουν διὰ τὸ εἶδος τῶν φθογοσῆμων πού θὰ χρησιμοποιήσωμεν διὰ τὴν μουσικὴν καταγραφὴν εἶναι μᾶλλον τὰ ἐσωτερικὰ ἐκάστου ἁσματος, ἦτοι ὁ χαρακτήρ, τὸ ἦθος καὶ ἡ συνεπακόλουθος τούτων ρυθμικὴ ἀγωγή τοῦ ἁσματος.

Ἀπὸ τῆς ἀπόψεως ταύτης δυνάμεθα νὰ εἴπωμεν, ὅτι τὰ τραγούδια τῶν νήσων ἅτινα ὑπάγονται εἰς τὸν ρυθμὸν τοῦτον, λόγῳ τῆς ἐλαφρότητος τῆς ἐκτελέσεως τῶν μελωδιῶν, τῆς ἀπαλῆς καὶ λεπτῆς ἐκφράσεώς των, τῆς ρυθμικῆς ἀγωγῆς των, ἢ ὁποῖα εἶναι μᾶλλον ταχεῖα, στοιχείων ἰδιαζόντως χαρακτηριστικῶν τῆς νησιωτικῆς

μουσικῆς, ἢμπορεῖ νὰ ἀποδίδωνται καλύτερον ὀπτικῶς καὶ αἰσθητικῶς διὰ χρήσεως ὀγδόων φθογοσῆμων. Ἀντιθέτως τὰ ἴσματα πλείστων περιοχῶν τῆς ἡπειρωτικῆς Ἑλλάδος καὶ ἰδίως τὰ πρὸς τὸν πηδηκτὸν χορὸν ἢ τὸν λεγόμενον τσαμίικον ἀδόμενα, ἔνεκα τοῦ ἀρρενωποῦ καὶ μεγαλοπρεποῦς τρόπου ἐκτελέσεως εἰς ρυθμικὴν ἀγωγὴν μᾶλλον βραδεῖαν, ἀνταποκρινομένην εἰς τὸν ἀργὸν καὶ βαρὺν ρυθμὸν τῶν κινήσεων καὶ τῶν βημάτων τοῦ χοροῦ τούτου, ἀρμόζει νὰ καταγράφωνται διὰ φθογοσῆμων ἀξίας τετάρτων, ἦτοι εἰς $\frac{1}{4}$, ἢ δὲ μέτρησις τῶν χρόνων τοῦ ρυθμοῦ τούτου διὰ κινήσεων τῆς χειρὸς δύναται νὰ γίνῃ διὰ τρισήμου θέσεως (τρεῖς κύποι εἰς τὴν θέσιν) καὶ διὰ τρισήμου ἄρσεως (τρεῖς κινήσεις εἰς τὴν ἄρσιν).

Ἡ ἐσωτερικὴ διάρθρωσις καὶ σύνθεσις τῶν χρόνων τῶν ρυθμικῶν μετρικῶν μορφῶν ἔχει ὡς ἐξῆς: ἐκ τῶν ἑξ χρόνων ἑξ ὧν ἀποτελεῖται ἑκάστη ἀπαντοῦν συνεπτυγμένοι, εἰς μὲν τὴν πρώτην, ὁ πρῶτος καὶ ὁ δεῦτερος, ὁ πέμπτος καὶ ὁ ἕκτος, εἰς δὲ τὴν δευτέραν ὁ δεῦτερος καὶ ὁ τρίτος, ὁ τέταρτος καὶ ὁ πέμπτος. (Βλ. παρ. σελ. 202).

Εἰς τὰ ὑπ' ὄψιν ἡμῶν μέχρι τοῦδε ἴσματα τοῦ τύπου τούτου αἱ βασικαὶ

1)	$\overset{1)}{\underset{\cdot}{\rho}} \overset{1)}{\bar{\rho}} \underset{\cdot}{\rho} \underset{\cdot}{\rho} \bar{\rho} \underset{\cdot}{\rho} \underset{\cdot}{\rho} \bar{\rho} \overset{2)}{\bar{\rho}} \underset{\cdot}{\rho} \underset{\cdot}{\rho} \bar{\rho} \overset{3)}{\bar{\rho}} \underset{\cdot}{\rho} \underset{\cdot}{\rho} \bar{\rho} \overset{4)}{\bar{\rho}} \underset{\cdot}{\rho} \bar{\rho}$
	Ka - λό - τυ.χη,κα - λόι - μοι.ρη τοῦ Κω.σταντί.νου ἡ μάν - να
	$\underset{\cdot}{\rho} \bar{\rho} \underset{\cdot}{\rho} \underset{\cdot}{\rho} \bar{\rho} \underset{\cdot}{\rho} \underset{\cdot}{\rho} \bar{\rho} \underset{\cdot}{\rho} \underset{\cdot}{\rho} \bar{\rho} \underset{\cdot}{\rho} \underset{\cdot}{\rho} \bar{\rho} \overset{\cdot}{\rho} \bar{\rho}$
	τοῦ πό - χει τοὺς ἐν - νιὰ ὑ.γιούς καὶ τῆ βδο.κί. τσα δέ - κα.
2)	$\underset{\cdot}{\rho} \bar{\rho} \underset{\cdot}{\rho} \underset{\cdot}{\rho} \bar{\rho} \underset{\cdot}{\rho} \underset{\cdot}{\rho} \bar{\rho} \underset{\cdot}{\rho} \underset{\cdot}{\rho} \bar{\rho} \overset{2)}{\bar{\rho}} \underset{\cdot}{\rho} \underset{\cdot}{\rho} \bar{\rho} \overset{3)}{\bar{\rho}} \underset{\cdot}{\rho} \underset{\cdot}{\rho} \bar{\rho} \overset{4)}{\bar{\rho}} \underset{\cdot}{\rho} \underset{\cdot}{\rho} \bar{\rho}$
	Ku - ρά μου Πορτα - ί - τισ.σα, ἔ - θυ ἄ - πό τὸ θρο. νί σου
	$\underset{\cdot}{\rho} \bar{\rho} \underset{\cdot}{\rho} \underset{\cdot}{\rho} \bar{\rho} \underset{\cdot}{\rho} \underset{\cdot}{\rho} \bar{\rho} \underset{\cdot}{\rho} \underset{\cdot}{\rho} \bar{\rho} \underset{\cdot}{\rho} \underset{\cdot}{\rho} \bar{\rho} \overset{\cdot}{\rho} \bar{\rho}$
	στ' ἄν. τρώ. γυ.νο πού γί - νη.κε νὰ δώ.σης τὴν εὐ. χή σου.

(Λαογρ. Ἀρχ., Ε.Μ.Σ., ἀριθ. 1988 Ἀστυπάλαια, Ἀριθ. 3097, Εὐρυτανία).

αὐτὰ ρυθμικὰ μορφὰ ἀπαντοῦν ἀμετάβλητοι εἰς μικρὸν μόνον ποσοστὸν. Τὰ ἴσματα ταῦτα θεωροῦμεν ὡς τὰ παλαιότερα τοῦ ἐξεταζομένου ρυθμοῦ, τὰ ὁποῖα διεσώθησαν μέχρι σήμερον εἰς τὴν δημώδη μουσικὴν παραδόσιν μὲ ἀκεραίαν τὴν ἀρχικὴν τῶν ρυθμικῶν ὑπόστασιν. Παραθέτομεν δύο παραδείγματα ἑξ ἑκάστης μορφῆς. Βλ. ἀνωτέρω, καὶ εἰς σελ. 204.

¹ Τὰ σημεῖα υ— τῆς ἀρχαίας Ἑλληνικῆς μετρικῆς εἰς ἕκαστον τῶν ὁποίων, ὡς γνωστόν, ἀντεστοίχει μίᾳ συλλαβῇ τῶν ἀρχαίων ποιητικῶν κειμένων ἀπαγγελλομένων κατὰ προ-

Α' $\overset{1}{\check{\rho}} \overset{1}{\check{\rho}} \bar{\rho} \bar{\rho} \overset{2}{\check{\rho}} \overset{2}{\check{\rho}} \bar{\rho} \bar{\rho} \overset{3}{\check{\rho}} \overset{3}{\check{\rho}} \bar{\rho} \bar{\rho} \check{\rho}$
 Παι_ διά μ', για_ τ'εί_, μω_ ρέ παι_ διά, παι_ διά μ', για_ τ'εί_ στ'ά_

$\overset{4}{\check{\rho}} \bar{\rho} \check{\rho} \check{\rho} \overset{5}{\check{\rho}} \check{\rho} \bar{\rho} \bar{\rho} \overset{1}{\check{\rho}}$
 νάλ_ λα_ γα, μωρ'ά_ νάλ_ λα_ γα.

Β' $\check{\rho} \bar{\rho} \check{\rho} \check{\rho} \bar{\rho} \bar{\rho} \check{\rho} \bar{\rho} \check{\rho} \check{\rho} \bar{\rho} \check{\rho} \check{\rho} \bar{\rho} \bar{\rho} \check{\rho} \bar{\rho}$ ||
 μω_ ρέ παι_ διά κη_ μέ_ να, για_ τ'εί_ στε λε_ ρω_ μέ_ να.

Εἰς τὰ περισσότερα ἄσματα, ὡς παρατηρήσαμεν, αἱ βασικαὶ αὐταὶ ρυθμικαὶ μορφαὶ ἔχουν μεταβληθῆ ὡς πρὸς τὴν σύνθεσιν τῶν χρόνων. Τοῦτο δὲ ἔχει ἐπιτευχθῆ διὰ τῆς ἀναλύσεως τῶν συνεπτυγμένων καὶ τῆς συμπτύξεως τῶν ἀπλῶν χρόνων καὶ διὰ λόγους περὶ τῶν ὁποίων θὰ εἴπωμεν κατωτέρω. Οὗτω προκύπτουν πολλαὶ ποικιλίαι ρυθμικῶν μετρικῶν μορφῶν, αἵτινες ἐναλλάσσονται μὲ τὰς βασικὰς εἰς τὸ ἴδιον ἄσμα.

Διὰ τῆς ἀναλύσεως τῶν δύο πρώτων καὶ τῶν δύο τελευταίων συνεπτυγμένων χρόνων τῆς πρώτης μορφῆς προέκυψεν ἡ ἐξῆς ἀναλελυμένη εἰς ἕξ ἀπλοῦς χρόνους μετρικὴ μορφή εἰς τὸ πρῶτον μέτρον τοῦ κατωτέρω ἄσματος. Εἰς τὸ δεύτερον μέτρον διετηρήθη τὸ πρῶτον μέρος αὐτῆς αὐτοτελές, συνεπτύχθησαν δὲ οἱ τρεῖς τελευταῖοι.

α) $\check{\rho} \check{\rho} \check{\rho} \check{\rho} \check{\rho} \bar{\rho} \check{\rho} \bar{\rho} \dots$
 Ποιὸς πλάτα_ νος_ μω_ ρέ_ θύ_ μιο μου, ...

(Λαογρ. Ἄρχ., Ε.Μ.Σ., ἀρ. 921 Σιάτιστα Μακεδονίας).

Κατόπιν ἀναλύσεως μόνον τῶν δύο πρώτων συνεπτυγμένων χρόνων τῆς πρώτης μορφῆς ἐδημιουργήθη ἡ ἐξῆς μορφή.

β) $\check{\rho} \check{\rho} \check{\rho} \bar{\rho} \check{\rho} \check{\rho} \check{\rho} \bar{\rho} \bar{\rho} \check{\rho} \dots$
 ὦ_ ρέ_ γ_ ὄ_ λα τ' ὄ_ μπέλια_ γ_ ὄ_ λα τ' ὄ_ μπέ_ λια ...

(Λαογρ. Ἄρχ. Ε.Μ.Σ., ἀριθ. 6771, Εὐρυτανία).

Ἐκ δὲ τῆς συμπτύξεως τῶν τριῶν πρώτων χρόνων ἡ ἀκόλουθος.

γ) $\bar{\rho} \check{\rho} \bar{\rho} \bar{\rho} \check{\rho} \check{\rho} \bar{\rho} \dots$
 Ξύ_ πνα περ_ δι_ κο_ μά_ τα ...

(Λαογρ. Ἄρχ., Ε.Μ.Σ., ἀριθ. 773 Κόνιτσα Ἠπείρου).

¹ Τὸ ἄσμα ἀνήκει εἰς τὰ ἔχοντα ἓν ἐπὶ πλέον μέτρον εἰς τὴν ὄλην κανονικὴν ρυθμικὴν περιόδον. (Βλ. 50 Δημῶδη ἄσματα Πελοποννήσου καὶ Κρήτης, Συλλογὴ Ὁδείου Ἀθηνῶν, σ. 16).

εις τὸ τέλος τῶν ἡμιστίχων δὲν εἶναι πάντοτε ἰσοσύλλαβα τούτων. Ἄλλοτε περιέχουν ταῦτα ὀλιγοτέρας συλλαβὰς καὶ σπανιώτερον περισσοτέρας. Εἰς τὸ κατωτέρω παραδειγμα τὸ πρῶτον τσάκισμα εἶναι 5/σύλλαβον, τὸ δὲ δεύτερον 7/σύλλαβον, ἤτοι ἰσοσύλλαβον τοῦ δευτέρου ἡμιστίχου. Προσαρμόζονται δὲ εἰς τοὺς χρόνους τῆς ρυθμικῆς περιόδου κατὰ τοιοῦτον τρόπον, ὥστε σὺδμελίαν ἀλλοίωσιν νὰ ὑποστῇ αὕτη.

6) Α' ῥ̄ | ῥ̄ | ῥ̄ | ῥ̄ | ῥ̄ | ῥ̄ | ῥ̄ | ῥ̄ = 12 χρόνοι
 Ξα - να - μορ. φῶ. δηέ - να στοι. χειό = 8/σύλλαβον ἡμίστιχον

ῥ̄̇ · ῥ̄ | ῥ̄ | ῥ̄̇ · ῥ̄ = 12 χρόνοι
 μάυ - ρα σου·ι· μά - τια = 5/σύλλαβον τσάκισμα

Β' ῥ̄ | ῥ̄ | ῥ̄ | ῥ̄ | ῥ̄ | ῥ̄ · ῥ̄ = 12 χρόνοι
 κ'έ - γίν' κιά·ριόν κο. ρά - σι = 7/σύλλαβον ἡμίστιχον

ῥ̄ | ῥ̄ | ῥ̄ | ῥ̄ | ῥ̄ | ῥ̄̇ · ῥ̄ ^Λ = 12 χρόνοι
 Ξαν. δη, κον. το. καρ. τέ - ρει = 7/σύλλαβον τσάκισμα

(Βλ. Λαογρ. Ἄρχ., Ε. Μ. Σ. ἀριθ. 6663, Εὐρυτανία).

7) Α' ῥ̄ | ῥ̄ | ῥ̄ | ῥ̄ | ῥ̄ | ῥ̄ | ῥ̄ | ῥ̄ = 12 χρόνοι
 Ἐ - μεῖς ἐ. δῶ δέν ἦρ. θα. με = 8/σύλλαβον ἡμίστιχον

ῥ̄ | ῥ̄̇ · ῥ̄ | ῥ̄ | ῥ̄̇ · ῥ̄ = 12 χρόνοι
 ροῖ· δού - λα, ροῖ - δού - λα = 6/σύλλαβον τσάκισμα

Β' ῥ̄ | ῥ̄ | ῥ̄ | ῥ̄ | ῥ̄ | ῥ̄̇ · ῥ̄ = 12 χρόνοι
 νὰ φᾶ· με καὶ νὰ πιου - με = 7/σύλλαβον ἡμίστιχον

ῥ̄ | ῥ̄ | ῥ̄ | ῥ̄ | ῥ̄ | ῥ̄̇ · ῥ̄ = 12 χρόνοι
 ροῖ· δού. λα μου, γραμ. μέ - νη = 7/σύλλαβον τσάκισμα

(Βλ. Λαογρ. Ἄρχ., Ε. Μ. Σ., ἀριθ. 770 Ἡπειρος (Κόνιτσα)).

Τὰ παραδείγματα ταῦτα, περιορισμένα εἰς ἀριθμὸν ἔν σχέσει μετὸ ὑπάρχον μουσικὸν ὕλικόν, ἀνήκουν ἀπὸ τῆς ἀπόψεως τῆς στιχουργικῆς των μορφῆς εἰς τὸν

15/σύλλαβον ἰαμβικὸν στίχον, ὅστις καὶ κυριαρχεῖ ἀπὸ ἀπόψεως ποσοστοῦ εἰς τὰ ἕξματα τοῦ ρυθμοῦ τούτου.

Ἐτέρας μορφῆς στίχοι ἐκτὸς τοῦ 15/συλλάβου, οἵτινες ἀπαντῶνται προσηρμοσμένοι εἰς τὸν ρυθμὸν τοῦτον, εἶναι κατὰ σειρὰν ποσοστοῦ ἕξμάτων, ὡς παρατηρήσαμεν εἰς τὸ μέχρι σήμερον ἐπεξεργασμένον εἰς τὸ Λαογραφικὸν Ἄρχεϊον μουσικὸν ὑλικόν, ὁ τροχαϊκὸς ἢ ἰαμβικὸς 8/σύλλαβος, ὁ τροχαϊκός, ὡς ἐπὶ τὸ πλεῖστον, 7/σύλλαβος, ὁ ἰαμβικὸς 12/σύλλαβος καὶ σπανιώτερον ὁ 12/σύλλαβος, 13/σύλλαβος καὶ 10/σύλλαβος.

Τὰ ἐπόμενα παραδείγματα δεικνύουν τὸν τρόπον τῆς προσαρμογῆς τοῦ 8/συλλάβου τροχαϊκοῦ καὶ ἰαμβικοῦ στίχου εἰς ἕξματα ἀνήκοντα εἰς τὸν ρυθμὸν τοῦτον, ἄλλοτε αὐτοτελοῦς καὶ ἄλλοτε μετὰ διαφορῶν τσακισμάτων.

$$\begin{array}{l}
 8) \text{A}' \quad \bar{\rho} \check{\rho} \check{\rho} \bar{\rho} | \bar{\rho} \check{\rho} \check{\rho} \bar{\rho} | = 12 \text{ χρόνοι} \\
 \text{Πέ.ζα μῆ.λο, πέ.ζα ρόι.δο,} = 8/\text{σύλλαβος τροχαϊκός στίχος} \\
 \\
 \text{B}' \quad \bar{\rho} \check{\rho} \check{\rho} \bar{\rho} | \bar{\rho} \check{\rho} \check{\rho} \bar{\rho} | = 12 \text{ χρόνοι} \\
 \text{πέ.ζα κόκ.κι. νο στα.φύ.λι} = 8/\text{σύλλαβος τροχαϊκός στίχος}
 \end{array}$$

(Βλ. Λαογρ. Ἄρχ., Ε.Μ.Σ., ἀριθ. 6815, Φουρνά Εὔρυτανίας).

Ἡ μουσικὴ στροφή ἀποτελεῖται ἀπὸ δύο μέρη, Α+Β. Ἐκαστον περιλαμβάνει ἓνα 8/σύλλαβον στίχον αὐτοτελῆ ἄνευ τσακισμάτων καὶ καλύπτει δύο ἑξάμετρα. Ἀμφότεροι δὲ οἱ στίχοι οὔτοι καλύπτουν ὅλην τὴν ρυθμικὴν περιόδον ἐκ τεσσάρων ἑξασήμεων μέτρων, μὲ σύνολον 24 χρόνων. Αὕτη δὲ βασίζεται δὲ ἀπολύτως εἰς τὴν πρώτην μορφήν τοῦ ἑξασήμεου ρυθμοῦ.

$$\begin{array}{l}
 \text{A}' \quad \check{\rho} \bar{\rho} \bar{\rho} \check{\rho} | \check{\rho} \bar{\rho} \bar{\rho} \check{\rho} | = 12 \text{ χρόνοι} \\
 \text{Πυ.κνο.σί.τι. ναεῖν.τ'ά.λεύ.ρια} = 8/\text{σύλλ. τροχαϊκός στ.} \\
 \\
 \text{B}' \quad \check{\rho} \bar{\rho} \bar{\rho} \check{\rho} | \check{\rho} \bar{\rho} \bar{\rho} \check{\rho} | = 12 \text{ χρόνοι} \\
 \text{κιού.λ'ά.φρᾶ.ταεῖν' τὰ προ.ζύ.μια} = 8/\text{σύλλ. τροχαϊκός στ.}
 \end{array}$$

(Βλ. Λαογρ. Ἄρχ., Ε.Μ.Σ., ἀριθ. 3196. Σελλὰ Εὔρυτανίας).

Εἰς τὸ παράδειγμα τοῦτο παρατηροῦνται τὰ αὐτὰ στοιχεῖα ὡς εἰς τὸ προ-

ηγούμενον, με μόνην διαφορὰν ὅτι τοῦτο βασίζεται εἰς τὴν δευτέραν βασικὴν ρυθμικὴν μορφήν.

9) Α' $\begin{array}{cccccccc} \text{Ε} & \text{λα} & \text{Πα} & \text{δρά} & \text{μάν} & \text{α} & \text{μάν} & \end{array}$ ' = 12 χρόνοι
 = 7 συλλαβαί

Β' $\begin{array}{cccccccc} \text{ε} & \text{λα} & \text{πα} & \text{να} & \text{για} & \text{καί} & \text{σώ} & \text{σε} & \end{array}$ ' = 12 χρόνοι
 = 8 συλλαβαί

Γ' $\begin{array}{cccccccc} \text{ε} & \text{λα} & \text{πα} & \text{να} & \text{για} & \text{καί} & \text{σώ} & \text{σε} & \end{array}$ ' = 12 χρόνοι
 = 8 συλλαβαί

Δ' $\begin{array}{cccccccc} \text{ου} & \text{ν} & \text{καί} & \text{λο} & \text{γι} & \text{σιμ} & \text{όν} & \text{με} & \text{δώ} & \text{σε} & \end{array}$ " = 12 χρόνοι
 = 8 συλλαβαί

(Βλ. Λαογρ. Ἀρχ., Ε.Μ.Σ., ἀριθ. 2224, Ρόδος).

Ἡ μουσικὴ στροφή ἀποτελεῖται ἀπὸ τέσσαρα μέρη Α + Β + Γ + Δ εἰς τὰ ὅποια προσαρμύζονται δύο 8/σύλλαβοι τροχαϊκοὶ στίχοι ὡς ἑξῆς: Ἐκαστον τούτων

Α' $\begin{array}{cccccccc} \text{Βα} & \text{σι} & \text{λι} & \text{κό} & \text{ς} & \text{τὴν} & \text{κα} & \text{νέ} & \text{λα} & \text{μου} & \end{array}$ ' = 12 χρόνοι
 = 9 συλλαβαί

Β' $\begin{array}{cccccccc} \text{κα} & \text{νέ} & \text{λα} & \text{χῆ} & \text{κα} & \text{νέ} & \text{λα} & \text{τσα} & \text{μου} & \end{array}$ ' = 12 χρόνοι
 = 8 συλλαβαί (τσακίσμα)

Γ' $\begin{array}{cccccccc} \text{δα} & \text{σι} & \text{λι} & \text{κό} & \text{ς} & \text{μου} & \text{ρί} & \text{ζει} & \text{έ} & \text{δώ} & \end{array}$ ' = 12 χρόνοι
 = 8/σύλλαβος ἰαμβ. στίχος

Δ' $\begin{array}{cccccccc} \text{κά} & \text{ποι} & \text{α} & \text{τὸν} & \text{ε} & \text{χει} & \text{στὸ} & \text{λαι} & \text{μό} & \end{array}$ " = 12 χρόνοι
 = 8/σύλλ. ἰαμβ. στίχος.

(Βλ. Μουσ. παραστ. Φόρμιγγος, περ. Β' ἔτ. Α', 1905, τευχ. Α' σ. 5).

περιλαμβάνει δύο ἐξάσημα μέτρα τῆς Β' βασικῆς ρυθμικῆς μορφῆς. Εἰς τὸ Α' προσαρμύζονται ἑπτὰ συλλαβαί, τρεῖς τῆς ἀρχῆς τοῦ 8/συλλάβου στίχου καὶ τέσσαρες τοῦ τσακίσματος τὸ ὁποῖον παρεμβάλλεται. (Τσακίσμα εἰς τρίτην συλλαβὴν).

Εἰς τὸ Β' μέρος προσαρμόζεται ὁλόκληρος ὁ στίχος ἄνευ τσακίσματος. Εἰς τὸ Γ' ἐπαναλαμβάνεται ὁ πρῶτος στίχος, καὶ εἰς τὸ Δ' προσαρμόζεται ὁ δεύτερος στίχος αὐτοτελής.

Εἰς τὸ ἀνωτέρω παράδειγμα ὑπάρχουν δύο τσακίσματα. Τὸ πρῶτον 5/σύλλαβον, παρεμβαλλόμενον μετὰ τὴν 4ην συλλαβὴν, ὡς συνήθως, καλύπτει μετὰ τῶν τεσσάρων ἀρχικῶν συλλαβῶν τοῦ πρῶτου στίχου τὸ Α' μέρος τῆς μελωδίας, τὸ ὁποῖον ἀποτελεῖται ἐκ δύο ἑξαμέτρων, ἥτοι δώδεκα χρόνων. Τὸ δεύτερον τσακίσμα ἀποτελούμενον ἐξ ὀκτῶ συλλαβῶν προσαρμόζεται εἰς τὰ ὑπόλοιπα δύο ἑξάμετρα τῆς ρυθμικῆς περιόδου¹, τιθέμενον ἐν συνεχείᾳ τοῦ πρῶτου.

Εἰς τὸ Γ' μέρος τῆς μουσικῆς στροφῆς προσαρμόζεται ἐπαναλαβανόμενος ὁ πρῶτος στίχος αὐτοτελής εἰς τὴν ρυθμικὴν τοῦ γ' παραδείγματος. Εἰς τὸ Δ' μέ-

10) Α' $\begin{array}{cccccccc} \text{ῶ} & \text{ῶ} & \text{ῶ} & \text{ῶ} & \text{ῶ} & \text{ῶ} & \text{ῶ} & \text{ῶ} \\ \text{ῶ} & \text{ῶ} & \text{ῶ} & \text{ῶ} & \text{ῶ} & \text{ῶ} & \text{ῶ} & \text{ῶ} \end{array}$ = 12 χρόνοι
 "ὀ_λες οἱ βέρ. γες, Βι_ τῶ_ ρια μου, = 9 συλλαβαί"

Β' $\begin{array}{cccccccc} \text{ῶ} & \text{ῶ} & \text{ῶ} & \text{ῶ} & \text{ῶ} & \text{ῶ} & \text{ῶ} & \text{ῶ} \\ \text{ῶ} & \text{ῶ} & \text{ῶ} & \text{ῶ} & \text{ῶ} & \text{ῶ} & \text{ῶ} & \text{ῶ} \end{array}$ = 12 χρόνοι
 στρῶσε μα_ ζί, στρῶσε χῶ_ ρια μου, = 9 συλλαβαί"

Γ' $\begin{array}{cccccccc} \text{ῶ} & \text{ῶ} & \text{ῶ} & \text{ῶ} & \text{ῶ} & \text{ῶ} & \text{ῶ} & \text{ῶ} \\ \text{ῶ} & \text{ῶ} & \text{ῶ} & \text{ῶ} & \text{ῶ} & \text{ῶ} & \text{ῶ} & \text{ῶ} \end{array}$ = 12 χρόνοι
 ὀ_λες οἱ βέρ. γες εἶν' ἐ_ δῶ = 8/σύλλ. ἰαμβ. στίχος

Δ' $\begin{array}{cccccccc} \text{ῶ} & \text{ῶ} & \text{ῶ} & \text{ῶ} & \text{ῶ} & \text{ῶ} & \text{ῶ} & \text{ῶ} \\ \text{ῶ} & \text{ῶ} & \text{ῶ} & \text{ῶ} & \text{ῶ} & \text{ῶ} & \text{ῶ} & \text{ῶ} \end{array}$ = 12 χρόνοι
 κι_ ὀ_λες χο_ ρεύ_ ουν σι_ το_ χο_ ρό = 8/σύλλ. ἰαμβ. στίχος

(Βλ. Λαογρ. Ἐρχ., Ε.Μ.Σ., ἀριθ. 1637. Πελοπόννησος (Κυνουρία).

ρος, ὁ δεύτερος 8/σύλλαβος ἰαμβικός στίχος μετὰ τὴν ρυθμικὴν παραλλαγὴν. Παρομοία μορφή εἶναι καὶ ἡ ἀνωτέρω ἀριθ. 10 μετὰ τὰς ἐξῆς ὅμως διαφορὰς. Τὸ πρῶτον 4/σύλλαβον τσακίσμα παρεντίθεται μετὰ τὴν πέμτην συλλαβὴν τοῦ πρῶτου 8/συλλάβου ἰαμβικοῦ στίχου, ἐν συνεχείᾳ δὲ τὸ 9/σύλλαβον, κατὰ μίαν δηλαδὴ συλλαβὴν μεγαλύτερον τοῦ 8/συλλάβου στίχου, χωρὶς παρὰ ταῦτα νὰ παραβλάπεται ὁ ρυθμὸς. Τοῦναντίον διατηρεῖ οὗτος μίαν ἀπόλυτον συμμετρικὴν μορφήν.

¹ Καὶ εἰς ἄλλα ἄσματα εἰς τὴν θέσιν τοῦ τσακίσματος τούτου τίθεται ὁ πρῶτος στίχος αὐτοτελής. Καὶ εἰς τὴν περίπτωσιν ταύτην ἤμπορουσε νὰ τεθῆ ὁ πρῶτος στίχος μετὰ τὴν ρυθμικὴν μορφήν τοῦ Γ' μέρους τῆς μελωδίας.

Τὸ τσάκισμα παρεμβάλλεται ἔνταῦθα μετὰ τὴν πέμπτην συλλαβὴν καὶ εἶναι πεντασύλλαβον. Προσαρμόζεται δὲ εἰς τὸ δεύτερον μέτρον τοῦ Α' μέρους τῆς μελωδίας. Εἰς τὸ Β' μέρος τῆς μελωδίας προσαρμόζεται ὁ πρῶτος στίχος, αὐτοτελής:

11) Α' $\overset{\sim}{\rho} \overset{\sim}{\delta} \overset{\sim}{\mu\acute{\iota}\alpha} \overset{\sim}{\kappa\lambda\acute{\alpha}} \overset{\sim}{\rho\alpha}, \overset{\sim}{\nu\acute{\alpha}} \overset{\sim}{\zeta\eta\varsigma} \overset{\sim}{\kappa\alpha\acute{\iota}} \overset{\sim}{\nu\acute{\alpha}\xi\iota}, \overset{\sim}{\sigma\alpha\iota},$ = 12 χρόνοι (6+6)
 = 10 συλλαβαί (5+5)

Β' $\overset{\sim}{\rho} \overset{\sim}{\delta} \overset{\sim}{\mu\acute{\iota}\alpha} \overset{\sim}{\kappa\lambda\acute{\alpha}} \overset{\sim}{\rho\alpha} \overset{\sim}{\lambda\epsilon\grave{\iota}} \overset{\sim}{\mu\omicron} \overset{\sim}{\nu\acute{\iota}\alpha},$ = 12 χρόνοι (6+6)
 = 8 συλλαβαί (4+4) ἰαμβ. στ.

Γ' $\overset{\sim}{\rho} \overset{\sim}{\delta} \overset{\sim}{\mu\acute{\iota}\alpha} \overset{\sim}{\kappa\lambda\acute{\alpha}} \overset{\sim}{\rho\alpha} \overset{\sim}{\lambda\epsilon\grave{\iota}} \overset{\sim}{\mu\omicron} \overset{\sim}{\nu\acute{\iota}\alpha},$ = 12 χρόνοι
 = 8/σύλλ. ἰαμβ. στίχος

Δ' $\overset{\sim}{\mu\acute{\epsilon}} \overset{\sim}{\delta\upsilon\omicron} \overset{\sim}{\lambda\epsilon\grave{\iota}} \overset{\sim}{\mu\omicron} \overset{\sim}{\nu\acute{\iota}\alpha} \overset{\sim}{\delta\iota} \overset{\sim}{\varphi\omicron} \overset{\sim}{\rho\alpha}$ = 12 χρόνοι
 = 8/σύλλ. ἰαμβ. στίχος

(Ἐκ τῆς ἀνεκδότου συλλογῆς Δημ. Περιστερή, Πελοπόννησος (Αἰγιάλεια).

Εἰς τὸ τρίτον ἐπαναλαμβάνεται ὁ στίχος καὶ εἰς τὸ Δ' μέρος προσαρμόζεται ὁ δεύτερος 8/σύλλαβος στίχος.

12) Α' $\overset{\sim}{\epsilon\acute{\iota}} \overset{\sim}{\chi\epsilon} \overset{\sim}{\mu\acute{\iota}\alpha}, \overset{\sim}{\epsilon\acute{\iota}} \overset{\sim}{\chi\epsilon} \overset{\sim}{\mu\acute{\iota}\alpha}$ = 12 χρόνοι (6+6)
 = 6 συλλαβαί (3+3)

Β' $\overset{\sim}{\epsilon\acute{\iota}} \overset{\sim}{\chi\epsilon} \overset{\sim}{\mu\acute{\iota}\alpha} \overset{\sim}{\kappa\alpha} \overset{\sim}{\lambda\acute{\eta}} \overset{\sim}{\gamma\upsilon} \overset{\sim}{\nu\acute{\alpha}\iota} \overset{\sim}{\kappa\alpha}$ = 12 χρόνοι
 = 8/σύλλαβος τροχ. στίχ

Γ' $\overset{\sim}{\epsilon\acute{\iota}} \overset{\sim}{\chi\epsilon} \overset{\sim}{\mu\acute{\iota}\alpha} \overset{\sim}{\kappa\alpha} \overset{\sim}{\lambda\acute{\eta}} \overset{\sim}{\gamma\upsilon} \overset{\sim}{\nu\acute{\alpha}\iota} \overset{\sim}{\kappa\alpha}$ = 12 χρόνοι
 = 8/σύλλ. τροχ. στίχος

Δ' $\overset{\sim}{\kappa}\overset{\sim}{\epsilon} \overset{\sim}{\tau\omega} \overset{\sim}{\gamma\epsilon} \overset{\sim}{\gamma\acute{\iota}\alpha} \overset{\sim}{\pi\acute{\epsilon}\nu} \overset{\sim}{\tau\epsilon}, \overset{\sim}{\delta\epsilon} \overset{\sim}{\kappa\alpha}$ = 12 χρόνοι
 = 8/σύλλ. τροχ. στίχος

(Βλ. S. BAUD-BONNY, Τραγούδια τῶν Δωδεκανήσων, τόμ. Α', σελ. 251¹).

Τὸ τσάκισμα παρεμβάλλεται μετὰ τὴν τρίτην συλλαβὴν, ἀποτελεῖται δὲ ἀπὸ

¹ Τὸ ζῆσμα εἶναι κατατεταγμένον μὲ τρίσημον ἄρσιν. Διὰ τὴν ἀριθμητικὴν συμμετρίαν κατεγράψαμεν τοῦτο ἄνευ τῆς ἄρσεως.

τὴν ἐπανάληψιν τριῶν ἀρχικῶν συλλαβῶν τοῦ στίχου. Ἡ προσαρμογὴ τῶν συλλαβῶν εἰς τὰ ὑπόλοιπα τρία μέρη τῆς μελωδίας γίνεται ὡς εἰς τὰ πασηγούμενα παραδείγματα. Χαρακτηριστικὸν εἶναι ὅτι ὁ δεύτερος 8/σύλλαβος στίχος προσαρμόζεται πάντοτε εἰς τὸ Δ' μέρος τῆς μελωδίας.

Εἰς τὸ ἐπόμενον παράδειγμα τὸ τσάκισμα ἀπαντᾷ μετὰ τὴν τρίτην συλλαβὴν.

$$13) \text{Α'} \begin{array}{c} \text{ῥ} \quad \bar{\rho} \quad \dot{\rho} \\ \text{Σή} \cdot \text{με} \cdot \text{ρα}, \end{array} \quad | \begin{array}{c} \text{ῥ} \quad \text{ῥ} \quad \text{ῥ} \quad \text{ῥ} \quad \bar{\rho} \\ \text{χει} \cdot \text{ιά} \cdot \text{κυ} \cdot \text{ρά} \text{ νύ} \cdot \text{φη}, \end{array} \quad | = 12 \text{ χρόνοι } (6+6) \\ = 8 \text{ συλλαβαί } (3+5)$$

$$\text{Β'} \begin{array}{c} \text{ῥ} \quad \bar{\rho} \quad \dot{\rho} \\ \text{σή} \cdot \text{με} \cdot \text{ρα} \end{array} \quad | \begin{array}{c} \text{ῥ} \quad \text{ῥ} \quad \text{ῥ} \quad \text{ῥ} \quad \bar{\rho} \\ \text{Χρι} \cdot \text{στός} \cdot \text{ἀ} \cdot \text{νέ} \cdot \text{στη}, \end{array} \quad | = 12 \text{ χρόνοι} \\ = 8/σύλλ. \text{ τροχ. στίχ.}$$

$$\text{Γ'} \begin{array}{c} \text{ῥ} \quad \bar{\rho} \quad \dot{\rho} \\ \text{σή} \cdot \text{με} \cdot \text{ρα} \end{array} \quad | \begin{array}{c} \text{ῥ} \quad \text{ῥ} \quad \text{ῥ} \quad \text{ῥ} \quad \bar{\rho} \\ \text{Χρι} \cdot \text{στός} \cdot \text{ἀ} \cdot \text{νέ} \cdot \text{στη} \end{array} \quad | = 12 \text{ χρόνοι } (6+6) \\ = 8/σύλλ. \text{ τροχ. στίχ. } (3+5)$$

$$\text{Δ'} \begin{array}{c} \text{ῥ} \quad \bar{\rho} \quad \dot{\rho} \\ \text{κι} \cdot \text{αῦ} \cdot \text{ρουν} \cdot \text{ἀ} \end{array} \quad | \begin{array}{c} \text{ῥ} \quad \text{ῥ} \quad \text{ῥ} \quad \text{ῥ} \quad \bar{\rho} \\ \text{λη} \cdot \text{θῶς} \cdot \text{ἀ} \cdot \text{νέ} \cdot \text{στη}. \end{array} \quad | = 12 \text{ χρόνοι} \\ = 8/σύλλ. \text{ τροχ. στίχ. } (3+5)$$

(Βλ. Λαογρ. Ἐρχ., Ε.Μ.Σ., ἀριθ. 329, Μακεδονία (Σιάτιστα).

Κατωτέρω ἐμφαίνεται ὁ τρόπος προσαρμογῆς τῶν 7/συλλάβων τροχαϊκῶν ἢ ἰαμβικῶν στίχων εἰς τὸν περὶ οὗ ὁ λόγος ρυθμῶν.

$$14) \text{Α'} \begin{array}{c} \text{ῥ} \quad \bar{\rho} \quad \text{ῥ} \quad \bar{\rho} \quad | \quad \text{ῥ} \quad \bar{\rho} \quad \dot{\rho} \\ \text{Ἔρ} \cdot \text{χον} \cdot \text{ται} \cdot \text{οἰ} \cdot \text{συν} \cdot \text{πέ} \cdot \text{δε} \cdot \text{ροι}, \end{array} \quad | = 12 \text{ χρόνοι } (3+3+3+3) \\ = 7/σύλλ. \text{ τροχ. στίχ.}$$

$$\text{Β'} \begin{array}{c} \text{ῥ} \quad \bar{\rho} \quad \text{ῥ} \quad \bar{\rho} \quad | \quad \text{ῥ} \quad \bar{\rho} \quad \dot{\rho} \\ \text{πέ} \cdot \text{ρ} \cdot \text{δι} \cdot \text{κα}, \text{ μωρ}' \text{ πέ} \cdot \text{ρ} \cdot \text{δι} \cdot \text{κα}, \end{array} \quad | = 12 \text{ χρόνοι } (3+3+3+3) \\ = 7/σύλλ. \text{ τσάκισμα}$$

$$\text{Γ'} \begin{array}{c} \text{ῥ} \quad \bar{\rho} \quad \text{ῥ} \quad \bar{\rho} \quad | \quad \text{ῥ} \quad \bar{\rho} \quad \text{ῥ} \quad \bar{\rho} \\ \text{ἔρ} \cdot \text{χον} \cdot \text{ται} \quad \text{νὰ} \text{ σέ} \text{ πὰ} \cdot \text{ρουν} \end{array} \quad | = 12 \text{ χρόνοι } (3+3+3+3) \\ = 7/σύλλ. \text{ τροχ. στίχ.}$$

$$\text{Δ'} \begin{array}{c} \text{ῥ} \quad \bar{\rho} \quad \text{ῥ} \quad \bar{\rho} \quad | \quad \text{ῥ} \quad \bar{\rho} \quad \text{ῥ} \quad \bar{\rho} \\ \text{σάν} \cdot \text{πέ} \cdot \text{ρ} \cdot \text{δι} \cdot \text{κα} \text{ γραμ} \cdot \text{μέ} \cdot \text{νη}. \end{array} \quad | = 12 \text{ χρόνοι } (3+3+3+3) \\ = 7/σύλλ. \text{ ἰαμβ. στίχ.}$$

(Βλ. Λαογρ. Ἐρχ., Ε.Μ.Σ., ἀριθ. 1859, Ἡπειρος (Πόπορον Παραμυθίας).

Τὸ πολυσύλλαβον τσάκισμα παρεμβάλλεται ἑνταῦθα μετὰ τὸν 7/σύλλαβον τροχαϊκὸν ἀκατάληκτον στίχον καὶ εἶναι ἰσοδύναμον ὡς πρὸς τὰς συλλαβὰς μὲ αὐτόν. Ἀμφότερα, στίχος καὶ τσάκισμα, προσαρμόζονται εἰς τοὺς χρόνους τῶν τεσσάρων ἑξασήμων μέτρων, τὰ ὅποια ἀπαρτίζουν τὸ Α' καὶ Β' μέρος τῆς μελωδίας τοῦ ἔσματος (βλ. παράδειγμα). Εἰς τὸ Γ' μέρος τῆς μελωδίας προσαρμόζεται ὁ δεύτερος 7/σύλλαβος στίχος, ὅστις ἀλλάσσει ἔν μέρει ρυθμιμὴν μορφήν, χωρὶς ἀλλοίωσιν τῶν χρόνων τῶν δύο ἑξασήμων μέτρων. Εἰς τὸ Δ' μέρος προσαρμόζεται τὸ δεύτερον πολυσύλλαβον τσάκισμα, ἰσοδύναμον καὶ τοῦτο ὡς πρὸς τὰς συλλαβὰς μὲ τὸν δεύτερον 7/σύλλαβον στίχον καὶ μὲ τὴν αὐτὴν ρυθμικὴν μορφήν. Τὸ τσάκισμα δύναται νὰ γίνεταί μετὰ τὴν τρίτην συλλαβὴν τοῦ πρώτου 7/συλλάβου τροχαϊκοῦ στίχου, ὡς κατωτέρω, καὶ εἶναι ἐπανάληψις τῶν πρώτων συλλαβῶν αὐτοῦ.

$$\begin{array}{l}
 15) \quad \begin{array}{c} \text{Α'} \\ \text{τέ. τοια ὦ —} \end{array} \quad \begin{array}{c} \text{Β'} \\ \text{τέ. τοια ὦ. ραῆ. —} \end{array} \quad \begin{array}{c} \text{Γ'} \\ \text{τέ. τοια ὦ. ραῆ. —} \end{array} \quad \begin{array}{c} \text{Δ'} \\ \text{τέ. τοια καὶ πα. —} \end{array} \quad \begin{array}{c} \text{ρα. προ ψές.} \\ \text{ταν ἔ. ψές.} \end{array} \quad \begin{array}{c} \text{ρα. προ ψές.} \\ \text{ταν ἔ. ψές.} \end{array} \quad \begin{array}{c} \text{ρα. προ ψές.} \\ \text{ταν ἔ. ψές.} \end{array} \quad \begin{array}{c} \text{ρα. προ ψές.} \\ \text{ταν ἔ. ψές.} \end{array} \\
 \hline
 = 12 \text{ χρόνοι } (6+6) \\
 = 6 \text{ συλλαβαί} \\
 \hline
 = 12 \text{ χρόνοι } (6+6) \\
 = 7/\text{σύλλ. τροχ. στίχ.} \\
 \hline
 = 12 \text{ χρόνοι } (6+6) \\
 = 7/\text{σύλλ. τροχ. στίχ.} \\
 \hline
 = 12 \text{ χρόνοι} \\
 = 7/\text{σύλλ. τροχ. στίχ.}
 \end{array}$$

(Βλ. Λαογρ Ἄρχ., Ε.Μ.Σ. ἀριθ. 6295, Ἑλληνικὸ (Λοζέται) Ἰωαννίνων).

Τὸ τσάκισμα προσαρμόζεται εἰς τὴν προκειμένην περίπτωσιν εἰς τοὺς χρόνους τοῦ Α' μέρους τῆς μελωδίας. Εἰς τὸ Β' μέρος τίθεται ὁλόκληρος ὁ στίχος ἄνευ τσακίσματος. Εἰς τὸ Γ' μέρος ἐπαναλαμβάνεται ὁ στίχος καὶ εἰς τὸ Δ' μέρος ὁ δεύτερος 7/σύλλαβος τροχαϊκὸς στίχος, ὡς συνήθως, διὰ νὰ ὀλοκληρωθῇ ἡ μουσικὴ στροφή τοῦ ἔσματος, ἀποτελουμένη ἀπὸ τέσσαρα μέτρα, ἥτοι ὀκτὼ ἑξάσημα μέτρα

$$2 \times \frac{6}{8} + 2 \times \frac{6}{8} + 2 \times \frac{6}{8} + 2 \times \frac{6}{8} = 8 \times \frac{6}{8} = 48 \text{ ἔν ὄλω χρόνοι.}$$

Κατωτέρω τὸ τσάκισμα γίνεται μετὰ τὴν τετάρτην συλλαβὴν τοῦ πρώτου 7/συλλάβου ἱαμβικοῦ στίχου καὶ εἶναι 5/σύλλαβον.

- 16) Α' $\overset{\cdot}{\rho}$ $\overset{\cdot}{\rho}$ $\overset{\cdot}{\rho}$ $\overset{\cdot}{\rho}$ $\overset{\cdot}{\rho}$ | $\overset{\cdot}{\rho}$ $\overset{\cdot}{\rho}$ $\overset{\cdot}{\rho}$ $\overset{\cdot}{\rho}$ $\bar{\rho}$ | = 12 χρόνοι (6+6)
 v- $\overset{\cdot}{\rho}$ -λες οί δά-, τσατσούλα βγέ.νω, = 9 συλλαβαί (4+5)
- Β' $\overset{\cdot}{\rho}$ $\overset{\cdot}{\rho}$ $\overset{\cdot}{\rho}$ $\bar{\rho}$ $\bar{\rho}$ | $\bar{\rho}$ $\bar{\rho}$ $\overset{\cdot}{\rho}$ $\bar{\rho}$ | = 12 χρόνοι (6+6)
 v.δ $\overset{\cdot}{\rho}$ -λες οί δά- - φνες — δά $\overset{\cdot}{\rho}$.φνες = 1^{ος} 7/σύλλ. ιαμβ. στίχ.
- Γ' $\overset{\cdot}{\rho}$ $\overset{\cdot}{\rho}$ $\overset{\cdot}{\rho}$ $\bar{\rho}$ $\bar{\rho}$ | $\bar{\rho}$ $\bar{\rho}$ $\overset{\cdot}{\rho}$ $\bar{\rho}$ | = 12 χρόνοι
 v.δ $\overset{\cdot}{\rho}$ -λες οί δά- - φνες — δά $\overset{\cdot}{\rho}$.φνες = 7/σύλλ. ιαμβ. στίχ.
- Δ' $\overset{\cdot}{\rho}$ $\overset{\cdot}{\rho}$ $\overset{\cdot}{\rho}$ $\bar{\rho}$ $\bar{\rho}$ | $\bar{\rho}$ $\bar{\rho}$ $\overset{\cdot}{\rho}$ $\bar{\rho}$ | = 12 χρόνοι
 κί $\overset{\cdot}{\rho}$ -λες οί μαυ - ρο - - μά τες = 2^{ος} 7/σύλλ. ιαμβ. στίχ.

(Ανέκδοτος μουσική συλλογή Δημ. Περιστέρη, ἀριθ. 20, Πελοπόννησος 1908).

Αἱ τέσσαρες συλλαβαὶ προσαρμόζονται εἰς τοὺς ἕξ χρόνους τοῦ πρώτου μέτρου, αἱ δὲ πέντε τοῦ τσακίσματος εἰς ἕξ χρόνους τοῦ δευτέρου μέτρου. Εἰς τὰ μέρη Β', Γ' καὶ Δ' ἡ προσαρμογὴ γίνεται ὡς καὶ εἰς τὰ δύο προηγούμενα παραδείγματα τοῦ 7/συλλάβου στίχου.

Εἰς τὰ ἐπόμενα τρία παραδείγματα δεικνύεται ὁ τρόπος προσαρμογῆς τοῦ 12/συλλάβου στίχου εἰς τὸν ἑξασημον ρυθμὸν.

- 17) Α' $\overset{\cdot}{\rho}$ | $\bar{\rho}$ $\overset{\cdot}{\rho}$ $\overset{\cdot}{\rho}$ $\bar{\rho}$ | $\bar{\rho}$ $\bar{\rho}$ $\overset{\cdot}{\rho}$ $\bar{\rho}$ | = 12 χρόνοι
 Μα $\overset{\cdot}{\rho}$ -ρά $\overset{\cdot}{\rho}$ -δη $\overset{\cdot}{\rho}$ καν $\overset{\cdot}{\rho}$ τὰ δέν $\overset{\cdot}{\rho}$ - - τρα $\overset{\cdot}{\rho}$.μα $\overset{\cdot}{\rho}$ = 7/σύλλ. ιαμβ. ἡμίστιχ.
- Β' $\bar{\rho}$ $\overset{\cdot}{\rho}$ $\overset{\cdot}{\rho}$ $\bar{\rho}$ | $\bar{\rho}$ $\bar{\rho}$ $\overset{\cdot}{\rho}$ $\overset{\cdot}{\rho}$ | = 12 χρόνοι
 ρά $\overset{\cdot}{\rho}$ -δη $\overset{\cdot}{\rho}$.καν $\overset{\cdot}{\rho}$ τὰ δέν $\overset{\cdot}{\rho}$ - - τρα $\overset{\cdot}{\rho}$ = 7/σύλλ. ιαμβ. ἡμίστιχ.
- Γ' $\bar{\rho}$ $\overset{\cdot}{\rho}$ $\overset{\cdot}{\rho}$ $\bar{\rho}$ | $\overset{\cdot}{\rho}$ $\overset{\cdot}{\rho}$ $\overset{\cdot}{\rho}$ $\bar{\rho}$ | = 12 χρόνοι
 κί $\overset{\cdot}{\rho}$ -λά $\overset{\cdot}{\rho}$ τὰ κλα $\overset{\cdot}{\rho}$ -ριά $\overset{\cdot}{\rho}$, μω $\overset{\cdot}{\rho}$ ρέ Δῆ $\overset{\cdot}{\rho}$ μοι' = 5/σύλλ. ιαμβ. ἡμίσι + 4/σύλλ
[τσακίσμα]
- Δ' $\bar{\rho}$ $\overset{\cdot}{\rho}$ $\overset{\cdot}{\rho}$ $\bar{\rho}$ | $\overset{\cdot}{\rho}$ $\bar{\rho}$ | = 12 χρόνοι
 κί $\overset{\cdot}{\rho}$ -λά $\overset{\cdot}{\rho}$ τὰ κλα $\overset{\cdot}{\rho}$ -ριά $\overset{\cdot}{\rho}$ — — = 5/σύλλ. ιαμβ. ἡμίστιχ.

(βλ. ΑΝΔΡ. ΤΣΙΚΝΟΠΟΥΛΟΥ, Δημόδη ἕσματα, Ἀθῆναι 1906, τευχ. Γ', σ. 10).

Εἰς τὸ παράδειγμα τοῦτο, τὸ ὁποῖον ἀνήκει εἰς τὴν Α' βασικὴν μορφήν τοῦ ἑξασημον με ἐλαχίστας παραλλαγάς, παρατηροῦμεν ὅτι εἰς τὴν ὅλην μουσικὴν στροφὴν προσαρμόζεται ἕνας μόνον στίχος 12/σύλλαβος με ἰαμβικὸν τὸ Α' 7/σύλλαβον ἡμίστιχον καὶ τροχαϊκὸν τὸ Β' 5/σύλλαβον ἡμίστιχον κατὰ τὴν ἐξῆς τρόπον. Εἰς τὸ

¹ Τσατσούλα ἢ Τσάτσω=Θεία. Βγένω = κ. ὄνομα Εὐγενία.

νὰ παρατηρηθοῦν καὶ ἄλλα. Τῶν στιχουργικῶν μορφῶν παραθέτομεν κατωτέρω ἓν εἰς 10/σύλλαβον καὶ ἓν εἰς 13/σύλλαβον.

$$21) A' \bar{\rho} \check{\rho} \check{\rho} \bar{\rho} | \dot{\rho} \cdot \bar{\rho} \check{\rho} | \check{\rho} \bar{\rho} \bar{\rho} \check{\rho} | \check{\rho} \bar{\rho} \dot{\rho} \cdot | = 24 \text{ χρόνοι}$$

"Ο. λα τὰ που. λά. κια ζυ. γά. ζυ. γά. ζυ. γά. ζυ. γά. = 10+4(14) συλλ.

$$B' \bar{\rho} \check{\rho} \check{\rho} \bar{\rho} | \dot{\rho} \cdot \bar{\rho} \check{\rho} | \check{\rho} \bar{\rho} \bar{\rho} \check{\rho} | \check{\rho} \bar{\rho} \dot{\rho} \cdot | = 24 \text{ χρόνοι}$$

Τὰ χε. λι. δο. νό. κια ζευ. γα. ρω. τὰ. ζευ. γα. ρω. τὰ. = 10+4(14) συλλ.

(Βλ. Λαογρ. Ἄρχ., Ε.Μ.Σ. ἀριθ. 3232, Λάσπη Εὐρυτανίας).

Ἐνταῦθα παρατηροῦμεν ὅτι εἰς τὴν Α' ρυθμικὴν περίοδον, εἰς τὴν ὁποίαν εἶναι προσηροσμένη καὶ ἡ μελωδία τοῦ ἄσματος, προσαρμόζεται εἰς στίχος 10/σύλλαβος τροχαϊκὸς κατὰ τὸ ἓν ἡμίστιχον ἀπὸ ἕξ συλλαβὰς ἀποτελούμενον καὶ ἱαμβικὸς κατὰ τὸ δεύτερον ἡμίστιχον ἀπὸ τέσσαρας συλλαβὰς χωρὶς παρεμβολὰς τσακισμάτων. Ἐπειδὴ δὲ ὁ στίχος δὲν ἐπαρκεῖ διὰ νὰ καλυφθοῦν ὅλοι οἱ χρόνοι τῆς ρυθμικῆς περιόδου, ἐπαναλαμβάνονται αἱ τέσσαρες τελευταῖοι συλλαβαὶ τοῦ στίχου, ἥτοι τὸ δεύτερον ἡμίστιχον. Κατὰ τὸν ἴδιον τρόπον προσαρμόζεται καὶ ὁ δεύτερος 10/σύλλαβος στίχος εἰς τὴν Β' ρυθμικὴν περίοδον, ἥτοι εἰς τὸ Β' μέρος τῆς μελωδίας.

$$22) A' \check{\rho} | \bar{\rho} \check{\rho} \check{\rho} \bar{\rho} | \dot{\rho} \cdot \check{\rho} \bar{\rho} | \bar{\rho} \check{\rho} \check{\rho} \bar{\rho} | \dot{\rho} \cdot \bar{\rho} | = 24 \text{ χρόνοι}$$

λάμ. πει ν. ὀ ἦ. λιος λάμ. πει, λάμ. πει ν. ὀ ἦ. λιος λάμ. πει, = 14 συλλαβαί

$$B' \check{\rho} | \bar{\rho} \check{\rho} \check{\rho} \bar{\rho} | \dot{\rho} \cdot \check{\rho} \bar{\rho} | \bar{\rho} \check{\rho} \check{\rho} \bar{\rho} | \dot{\rho} \cdot \bar{\rho} | = 24 \text{ χρόνοι}$$

λαμ. πει ν. ὀ ἦ. λιος λάμ. πει, στὰ πα. ρα. δύ. ρια σου —. = 13/σύλλ. στίχ.

(Βλ. Λαογρ. Ἄρχ., Ε.Μ.Σ. ἀριθ. 167, Λεσνίτσα Δελβίνου Βορ. Ἡπείρου).

Εἰς τὸ ἀνωτέρω παράδειγμα προσαρμογῆς 13/σύλλαβου ἱαμβικοῦ στίχου μετὰ τὴν τομὴν εἰς τὴν ἑβδόμην συλλαβὴν παρατηροῦμεν ὅτι καὶ εἰς τὰς δύο ρυθμικὰς περιόδους προσαρμόζεται μόνον εἰς στίχος αὐτοτελὴς ἄνευ τσακισμάτων. Τοῦτο δὲ κατορθοῦται διὰ τῆς τριπλῆς ἐπαναλήψεως τοῦ πρώτου 7/σύλλαβου ἡμιστίχου ἀντιστοιχούσης ἐκάστης ἐπαναλήψεως εἰς τὰ Α', Β', Γ', μέρη τῆς μελωδίας. Εἰς δὲ τὸ Δ' μέρος τῆς μελωδίας προσαρμόζεται τὸ δεύτερον 6/σύλλαβον ἡμίστιχον.

Ἰδιαιτερόν ἐνδιαφέρον παρουσιάζει ἡ παρεμβολὴ τῶν τσακισμάτων ὅχι μόνον εἰς τὰ ἄσματα τὰ εἰς τὸν ρυθμὸν τοῦτον ὑπαγόμενα ἀλλὰ καὶ εἰς πλῆθος ἄλλο τραγουδιῶν ὑπαγομένων εἰς διαφόρους ἄλλους ρυθμούς. Ἡ ἐξακριβωσις τῶν αἰτίων τῆς δημιουργίας τῶν τσακισμάτων εἶναι θέμα μελλοντικῆς φιλολογικῆς καὶ μουσικολογικῆς ἐξετάσεως. Ἐκ τῶν μέχρι τοῦδε παρατηρήσεών μου ἐπὶ τῶν τσακισμάτων εἰς πλεῖστα ἄσματα καὶ ἰδίᾳ τοῦ ἐξασήμου ρυθμοῦ ἔχω τὴν γνώμην, ὅτι

ἔδημιουργήθησαν ταῦτα διὰ νὰ θεραπεύσουν κατὰ πρῶτον καὶ κύριον λόγον ἀνάγκας ρυθμικᾶς, καὶ κατὰ δεύτερον μελωδικᾶς καὶ ἔκφραστικᾶς.

Ἡ παρεμβολή των εἰς τὰ διάφορα σημεῖα τῶν στίχων διηκούλυε τοὺς συνθέτας τῶν δημοτικῶν τραγουδιῶν νὰ καλύψουν τοὺς χρόνους τοὺς καθωρισμένους ὑπὸ τοῦ ρυθμοῦ ἐπὶ τοῦ ὁποίου ἐβασίζετο ἕκαστον ᾄσμα. Ἀναλόγως δὲ τῆς παρουσιαζομένης ἀνάγκης συνέπτυσσον ἢ ἀνέπτυσσον τοὺς χρόνους πάντοτε ἐντὸς τῶν πλαισίων τῶν χρόνων τῆς καθωρισμένης ρυθμικῆς περιόδου. Ἀκόμη δὲ καὶ διὰ νὰ πλαισιωθοῦν καὶ οἱ φθόγγοι τῆς μελωδίας μὲ τὰς ἐπὶ πλέον ἀπαιτούμενας συλλαβὰς διὰ τὴν καλυτέραν διάρθρωσιν καὶ ἐκτέλεσιν ταύτης.

Προκειμένου περὶ τῶν ρυθμῶν, τῶν στιχουργικῶν μορφῶν, καὶ τῶν μελωδικῶν στοιχείων ἐπὶ τῶν ὁποίων βασίζονται τὰ ἑλληνικὰ δημοτικά τραγούδια λέγομεν, ὅτι ταῦτα δὲν εἶναι δημιουργήματα ἐντελῶς νεώτερα ἀλλ' ὅτι προέρχονται ἐκ παλαιότερων ρυθμικῶν στιχουργικῶν καὶ μελωδικῶν μορφῶν τῆς Βυζαντινῆς περιόδου, ἐξικνουμένων τούτων μέχρι τῆς Ἑλληνικῆς ἀρχαιότητος¹.

Αἱ μορφαὶ αὗται διειρηθήσαν ἄλλοτε εἰς τὴν ἀρχικὴν αὐτῶν μορφήν ἀναλλοίωτοι, εἰς ἄλλας δὲ περιπτώσεις διεμορφώθησαν προσαρμοσθεῖσαι εἰς νεωτέρας ἐξελίξεις καὶ ἀνάγκας τῆς καλλιτεχνικῆς ταύτης λαϊκῆς δημιουργίας. Διὰ τῶν παρατεθέντων παραδειγμάτων δεικνύεται ἐν γενικαῖς γραμμαῖς ὁ τρόπος τῆς προσαρμογῆς τῶν διαφόρων ποιητικῶν κειμένων εἰς τὰ Ἑλληνικὰ δημοτικά τραγούδια, ἅτινα ὑπάγονται εἰς τὸν ἐξάσημον ρυθμόν. Τὴν σχέσιν τούτου πρὸς τὸν ρυθμὸν τῶν χορῶν καὶ πρὸς ἀρχαίας Ἑλληνικὰς ρυθμικὰς μορφὰς θὰ ἐξετάσωμεν εἰς προσεχῆ μελέτην.

Παραθέτομεν κατωτέρω ᾄσματα τινὰ ἀνήκοντα εἰς τὸν ἐξετασθέντα ἐνταῦθα ἐξάσημον ρυθμόν.

¹ Περὶ τῆς σχέσεως δημῶδους Ἑλληνικῆς μουσικῆς πρὸς τὴν Βυζαντινὴν ἐκκλησιαστικὴν καὶ τὴν ἀρχαίαν βλ. Κ. ΨΑΧΟΥ, Οἱ ἀρχαῖοι Ἑλληνικοὶ ρυθμοὶ καὶ τὰ δημῶδη ᾄσματα. Φόρμιγξ, μέρ. Β', ἔτ. Δ' ἀριθ. 4-6, Μάϊος-Ἰούνιος 1908. Α. ΡΕΜΑΝΤΑ καὶ Δ. ΖΑΧΑΡΙΑ, Ἀρίων ἐν εἰσαγωγῇ: Ἡ μουσικὴ τῶν Ἑλλήνων ὡς διεσώθη ἀπὸ τῶν ἀρχαιοτάτων χρόνων μέχρι σήμερον, Ἀθῆναι 1917. ΣΤΙΑΠ. ΚΥΡΙΑΚΙΔΟΥ, Τὰ παιδιὰ τοῦ δεκαπεντασυλλάβου. Ἡμερολ. τῆς Μεγ. Ἑλλ., 1923, σελ. 417-433. ΚΩΝΣΤ. ΣΦΑΚΙΑΝΑΚΗ, Ἡ ἀρχαία Ἑλληνικὴ μουσικὴ καὶ ἡ σχέση της μὲ τὴ Βυζαντινὴ καὶ τὴ δημοτικὴ. Περιοδ. «Φιλικὴ Ἑταιρία», ἔτ. 1925, σελ. 193-199. Το ὁ α ὕ τ ο ὁ ὅ, Ζωντανοὶ Ἑλληνικοὶ ρυθμοὶ, ἔνθ' ἄνωτ. σελ. 50-59. S. BAUD-BONVY, Τραγούδια τῶν Δωδεκανήσων. Ἀθῆναι 1931. (ἐν εἰσαγωγῇ, σελ. κε' - κζ'). ΜΕΛΠΩΣ ΜΕΡΑΙΕ, Τραγούδια τῆς Ρούμελης, Ἀθῆναι 1931, ἐν εἰσαγωγῇ. ΘΡΑΣΥΒ. ΓΕΩΡΓΙΑΔΗ, Der griechische Rhythmus, Hamburg 1949. ΣΠ. Δ. ΠΕΡΙΣΤΕΡΗ, Δημοτικά τραγούδια Ἡπείρου καὶ Μωριά, Ἀθῆναι 1950, ἐν εἰσαγωγῇ. Το ὁ α ὕ τ ο ὁ ὅ, Ἀκρίτας ὄντας ἔλαμνεν, Ἐπετ. τοῦ Λαογρ. Ἀρχείου, τόμ. Ζ', 1952, σελ. 148-158. ΓΕΩΡΓ. Π. ΠΑΠΑΔΟΠΟΥΛΟΥ, Ὁ ρυθμὸς ἐν τῇ ἐκκλησιαστικῇ μουσικῇ. Ἀθῆναι 1903.

Α΄.

1 Κα - λό - τυ - χη, κα - λόι - μοι ρη του Κω - σταντί - νουη
 2 μάν - να του - πό - χει - τούς έν - νιά - υ - γιούς και
 3 τή βδο - κί - τσα δέ - κα. Προ - ξε - νη - τά - δες
 4 έρ - χουνταν ά - πό του Σα - λο - νί - κη - ού -
 λοι - έ - λι - γαν κι - ξέ - λι - γαν κίου Κώ - στας δεν ζι - λέ - ει.



Β΄.

1 Δώ - σε μου τ'άρ - γυ - - - ρά κλειδιά με -
 τώ - μαρ. γα - ρι - - - τά - - ρι - - , ν'ά -
 νοί - - ζω τόν - ά - - κλή - δο - να σ'Α - -
 - ι - - - Γιαν. νιού - τή - - χά - ρη. 2 'Ο - ρί - στε

τ'άρ. γυ - - - ρά κλειδιά και τὸ - μαρ. γα - ρι - -
 τά - - - ρι κί'α - νοι - - - ξε τὸν - ᾶ -
 κλή. δο. να σί'Α - - ι - - - Γιαν. νιοῦ τή - χά - ρη

Ton.

Γ'.

Εἰσαγωγή
 Βιολι $\infty 164$

ΕΝΑΣ Α
 1) Ἔ - λα Πα - δρᾶ - μὸν, ᾶ - μὸν —, ἔ - λα — Πα - να -
 για και — σῶ - σε —, ἔ - λα Πα - δρᾶ - μὸν ᾶ - μὸν —,
 ἔ - λα — Πα - να - για και — σῶ - σε, ἔ - λα - Πα - να -
 για - και - σῶ - σε - νοῦν και — λο - γι - σμὸν μέ — δῶ - σε

Δ΄.

♩ 118 - 112 - 116

v.Οί κλέ - φτες έ - συ - νά - ζον
 - ταν και - αι - ντό - καν κου - βέ - εν -
 τα και - αι - ντό - καν κου -
 δέν - τα ποιός έ - χειά - ρά - λεί - χειά -
 σας - παι - διά, ποιός έ - χειά -
 ρά - δα - σή - με - ρα.

A Τον. B Τον.

Ε΄.

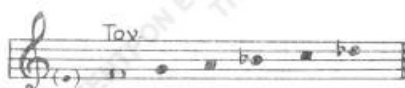
♩ 69

Όμάς γυναικών

Πυ - κνο - οί - τι - ναείν'τ'α - - -
 λεύ - ρια κιού - λά - φρά - τείν' -
 Όμάς ανδρών
 τα - προ - ζύ - μα πυ - κνο - οί -

A B

τι να είν τ'ά - - - λεύ - - - ρια κιού - - -
 λά - - - φρά - - - τα είν - τα - προ - ζύ - - - μια.
 κιά - γο - - - ράς - - - πού - τ'ά - να - - -
 πιά - - - ζει ν'ά - χη - - - μάν - - - να - και - πα - τέ - ερ(α)
 ν - έ - λα - πα - - - τέ - - - - ραμ' - φχή - σι -
 με - τώ - ρα - στά - - - κο - - - σκι - νί - όμα - τα - - - τα -



RÉSUMÉ

La mesure de Six temps (Exassimos) dans les chansons folkloriques grecques.

par Spyr. Peristeris

Parmi les divers rythmes particuliers que l'on rencontre dans les chansons folkloriques néohelléniques l'auteur examine dans la présente étude le rythme de six temps. Ce rythme domine la plupart des chansons chantées ou dansées avec accompagnement d'instruments populaires et tout particulièrement la danse dénommée kleptique ou «Tsamikos»

Le terme «Exassimos» que nous employons ici provient du mot «ex» qui signifie «six» ainsi que du mot «simeion» qui signifie «unité musicale ou signe.»

Dans la Grèce Antique les musiciens dénommaient «simeion» la plus petite unité musicale relative au temps, qu'elle servait à créer des temps composés d'une valeur multiple, dénommés «systèmes».

Ainsi les temps composés, formés de deux, trois ou quatre unités ou «simeia» on les appelaient dissimon, trissimon, tétrassimon etc., qui correspondent aux mesures de deux, trois ou quatre temps de la musique moderne.

Dans les chansons folkloriques grecques le rythme de six temps se rencontre sous deux formes principales (voir p. 202).

Il s'agit des formes métriques composées, qui sont constituées par deux parties égales, à trois temps chacune, dont la deuxième partie se présente sous forme inverse de la première, soit: la première partie à les deux premiers et les deux derniers temps de la mesure condensés (ρ) et la deuxième forme à le 2ème et le 3ème, le 4ème et le 5ème temps également condensés (ρ) (voir p. 202).

Ces formes fondamentales se présentent sous les valeurs de $6/4$, ou de $6/8$. Ces deux formes dépendent du caractère et du temps, plus ou moins lent de la chanson ou de la danse (voir pp. 203-204, deux exemples de chaque forme). Ces formes fondamentales se rencontrent dans des nombreuses chansons sous diverses formes rythmiques: ainsi la première partie (A) de la chanson s'adapte à première forme, tandis que la deuxième (B) s'adapte à la deuxième et vice-versa comme dans le dernier exemple de la page 204 et dans le premier de la page 205.

Ensuite l'auteur présente les exemples a, b, c, d, e, f et g (pp. 205-206) dans lesquels les formes fondamentales comme plus haut précitées se présentent altérées. Ces changements s'obtiennent soit en concentrant les temps simples précédents soit en analysant ceux-ci.

L'exemple η' (8ème) (page 206) représente une autre forme rythmique constituée de deux formes identiques du type à trois temps de forme métrique iambique.

L'auteur attribue les variations, les changements, ainsi que les diversités des formes rythmiques à l'intercalation d'un certain nombre de syllabes ou d'exclamations comme aussi de répétitions de mots du texte

ou même parfois de phrases qui souvent n'ont aucun rapport avec le texte de la chanson elle-même.

La forme des vers des ces diverses phrases intercalées est parfois égale aux syllabes de la première partie du vers et d'autres fois égale à la deuxième partie. Il existe des cas où ces phrases contiennent une syllabe de plus ou de moins que la moitié du vers après laquelle on l'ajoute.

Ces mots ou phrases intercalés s'appellent «tsakismata». (Le terme se trouve analysé dans la note de la page 207).

Les textes poétiques qui s'adaptent à ce genre de rythme appartiennent à diverses formes de versification. Ces formes sont présentées dans les exemples des pages 208-220 où on trouve des vers de 15, 8 et 7 syllabes et en moindre pourcentage des vers de 13, 12 et même de 10 syllabes.

Les exemples 1-7 (pp. 208-211) appartiennent à la catégorie des vers de 15 syllabes. Ceux des exemples 8-13 sont des vers de 8 syllabes (voir pp. 212-216). Les exemples 14-16 sont des vers de 7 syllabes. Ceux de 17-20 sont des vers de 12 syllabes (v. pp. 218-220). L'exemple 21 est des vers de 10 syllabes (v.p. 220) et celui du no 21 est des vers 13 syllabes (v. p. 220).

Par ces exemples on peut constater la méthode d'adaptation, tant des syllabes provenant des textes, que des intercalations ou «tsakismata» au temps du rythme que l'on examine et dont toute la durée consiste en quatre mesures de six temps soit en tout 24 temps, mais par l'intercalation des «tsakismata». La durée rythmique, dans la plupart des ces chansons, est doublée et ainsi la musique des strophes de ces chansons comprend huit mesures soit 48 temps (v. p. 217).

L'intercalation des «tsakismata» présente un intérêt tout particulier, non seulement pour les chansons spécialement examinées ici, relativement aux mesures à six temps, mais aussi dans une multitude d'autres chansons qui appartiennent à divers autres rythmes et catégories.

Quant aux raisons qui ont créés ces divers «tsakismata» je crois qu'elles se sont formées en premier lieu pour subvenir aux exigences rythmiques et en deuxième lieu aux exigences de la mélodie et de l'expression.

L'intercalation des «tsakismata» dans différentes parties d'une chanson facilita les compositeurs des chansons folkloriques à couvrir les temps déterminés par le rythme sur laquelle se base chaque chanson. Selon la nécessité qui se présentait, les compositeurs abrégèrent ou développèrent les mesures toujours dans la limite rythmique fixée pour chaque période, et

aussi afin de pouvoir adapter les sons de la mélodie aux syllabes nécessaires en plus pour obtenir une meilleure diction, ainsi qu' une meilleure exécution de la chanson.

En ce qui concerne les rythmes, aux diverses formes de la versification et des éléments mélodiques sur lesquelles se basent les chansons folkloriques, nous ajoutons que ces chansons ne sont pas des créations recentes, mais qu'au contraire elles proviennent d'anciens formes rythmiques et mélodiques de l'époque Byzantine, dont l'origine remonte parfois jusqu'à l'époque Antique.

Ces formes rythmiques se sont conservées tantôt sous leur forme primitive, inalterable, tantôt ils se sont conformées aux nouvelles évolutions ainsi qu'aux exigences de ces créations artistiques populaires. Par les exemples précités l'auteur démontre en général la manière d'adaptation des divers textes poétiques aux chansons folkloriques grecques qui appartiennent au rythme de six temps. Dans une étude prochaine il examinera le rapport qui existe entre les rythmes des danses folkloriques, aux diverses formes rythmiques de la Grèce Antique.

On publie ci-dessous (pp. 222-226) cinq chansons appartenant au rythme de six temps, qu'on vient d'examiner.

