

ΕΚΔΟΣΙΣ ΕΛΛΗΝΙΚΗΣ ΓΕΩΡΓΙΚΗΣ ΕΤΑΙΡΕΙΑΣ



ΥΠΟ

ΣΤΑΥΡΟΥ ΠΑΠΑΝΔΡΕΟΥ

ΜΗΧΑΝΙΚΟΥ-ΓΕΩΠΟΝΟΥ (ΓΕΜΒΛΟΥΧ)

ΔΙΕΥΘΥΝΤΟΥ ΤΗΣ ΑΝΩΤΕΡΑΣ ΓΕΩΠΟΝΙΚΗΣ ΣΧΟΛΗΣ

Η ΚΑΛΛΙΕΡΓΕΙΑ ΤΩΝ ΖΑΧΑΡΟΤΕΥΤΛΩΝ ΚΑΙ ΚΤΗΝΟΤΡΟΦΙΚΩΝ ΤΕΥΤΛΩΝ



Βαγονάκια πού μεταφέρουν τεύτλα στη Λαζαρίνα

ΠΑΡΑΡΤΗΜΑ ΓΕΩΡΓΙΚΟΥ ΔΕΛΤΙΟΥ ΦΕΒΡΟΥΑΡΙΟΥ 1927

ΤΙΜΑΤΑΙ ΔΡΑΧ 3

ΒΙΒΛΙΟΘΗΚΗ ΓΕΩΡΓΟΥ

ΑΡΙΘ. 33

ΠΕΡΙΕΧΟΜΕΝΑ

Εισαγωγή.	σελ.	3
Η ΚΑΛΛΙΕΡΓΕΙΑ ΤΩΝ ΤΕΥΤΛΩΝ		
Πώς πρέπει να καλλιεργούμε το χωράφι	»	6
Τί λιπάσματα πρέπει τὰ ρίχνουμε ;	»	7
Πότε πρέπει να σπέρνωμεν τὰ τεύτλα ;	»	8
Ἐκ ποῦ θὰ πάρομε σπόρον ;	»	9
Πώς πρέπει να σπείρομε	»	10
Τί περιποιήσεις θέλουν	»	11
Χρειάζεται πότισμα στὰ τεύτλα ;	»	12
Πότε πρέπει να ξεριζόσουμε τὰ τεύτλα ;	»	13
Τί ἀρρώστειες ἔχουν τὰ τεύτλα ;	»	14
Ποῖα ἄλλα φυτὰ μποροῦμε να σπέρνομε ;	»	14



ΑΚΑΔΗΜΙΑ

Η ΚΑΛΛΙΕΡΓΕΙΑ ΤΩΝ ΚΤΗΝΟΤΡΟΦΙΚΩΝ ΤΕΥΤΛΩΝ ΚΑΙ ΖΑΧΑΡΟΤΕΥΤΛΩΝ

ΕΙΣΑΓΩΓΗ

Εἰς ὅλον τὸν κόσμον καλλιεργοῦν μεγάλας ἐκτάσεις μὲ τεύτλα (κοινῶς παντζάρια ἢ κοκκίνογούλια) τὰ ὁποῖα χρησιμοποιοῦν εἴτε διὰ τροφήν τῶν ζώων, εἴτε διὰ νὰ βγάλουν ζάχαρι εἴτε γιὰ νὰ κάνουν οἰνόπνευμα. Ἐδῶ στὴν Ἑλλάδα μποροῦν νὰ χρησιμεύσουν διὰ νὰ τρέφωμεν τὰ ζῶα, ἀφοῦ οὔτε ἐργοστάσια ἔχομεν διὰ νὰ βγάλωμεν τὴν ζάχαρι (ζαχαροποιεῖα) οὔτε ἐπιτρέπεται ἀπὸ τὸν νόμον νὰ βγάλωμεν οἰνόπνευμα.

Πρὸ πάντων μὲ τεύτλα τρέφουν τῆς ἀγελάδες. Σὲ κάθε μεγαλόσωμη ἀγελάδα δίνουν ἀφοῦ πρῶτα τὰ κόβουν κομμάτια 10-20 ὀκάδες



Τὸ ἐν Λαζαρίνῃ Ζαχαροποιεῖον Χριστάκη Ζωγράφου

τὴν ἡμέρα. Στὰ ἄλογα μπορᾶμε νὰ δώσουμε 5-8 ὀκάδες στὰ πρόβατα 2-3 ὀκάδες καὶ στοὺς μεγάλους χοίρους δίνουμε 3-4 ὀκάδες τὴν ἡμέρα.

Ὅπως φαίνονται ὅμως τὰ πράγματα πολὺ γρήγορα θὰ γίνουν καὶ εἰς τὴν Ἑλλάδα ζαχαροποιεῖα καὶ τότε χαρὰ σὲ κείνον ποῦ ξέρει νὰ καλλιεργήσῃ τεύτλα καὶ θὰ εἶναι πεπειραμένος σ' αὐτὴν τὴν δουλειά, γιὰτὶ ἀντὶ νὰ καλλιεργῇ ἓνα στρέμμα μὲ καλαμπόκι (ἀραβόσιτον) καὶ νὰ πέρῃ ἀπὸ 100 ὀκάδες ποῦ θὰ κἀνῃ 400 δραχμὲς θὰ καλλιεργῇ μὲ τεύτλα καὶ θὰ πέρῃ 1500-2000 ὀκάδες ἀπὸ τῆς ὁποῖας θὰ εἰσπράττῃ πρὸς 1,50 δρχ. τὴν ὀκά 2250-3000 δραχμὰς τὸ στρέμ-

μα. Καταλαβαίνετε ότι αυτός είναι σπουδαῖος λ)σμός και ἀξίζει τὸν κόπον νὰ τὸν σκεφθῆ κανεὶς.

Ἐνα σπουδαῖο προσὸν τῶν τεύτλων εἶναι πῶς εἶναι πολὺ ζωηρὰ και δυνατὰ φυτὰ, ἔχουν ρίζες πολὺ βαθιεὶς και γ' αὐτὸ ἀντέχουν στὴν ξέρα και δίνουν μεγάλη ἀπόδοσι κατά στρέμμα.

Ἄς ἐξετάσωμε τώρα πῶς μπορεῖ νὰ γίνῃ αὐτὴ ἡ καλλιέργεια, ἀν εἶναι εὐκολη και ἀν γίνεται εἰς τὸν τόπο μας.

Τὰ τεύτλα δὲν ἔχουν μεγαλείτερη δυσκολία ἀπὸ τὸ καλαμπόκι στὴν καλλιέργεια. Στὰ Τρίγκαλα (Λαζαρίνα) τὰ ἐκαλλιεργοῦσαν σὲ χιλιάδες στρέμματα και τοὺς ἔδιναν μεγάλη ἀπόδοσι.

Ἐπίσης στὰ χωράφια τῆς Σχολῆς Λαρίσης, στὰ χωράφια τοῦ σταθ-



Μάκρος τῆς ρίζας τοῦ τεύτλου

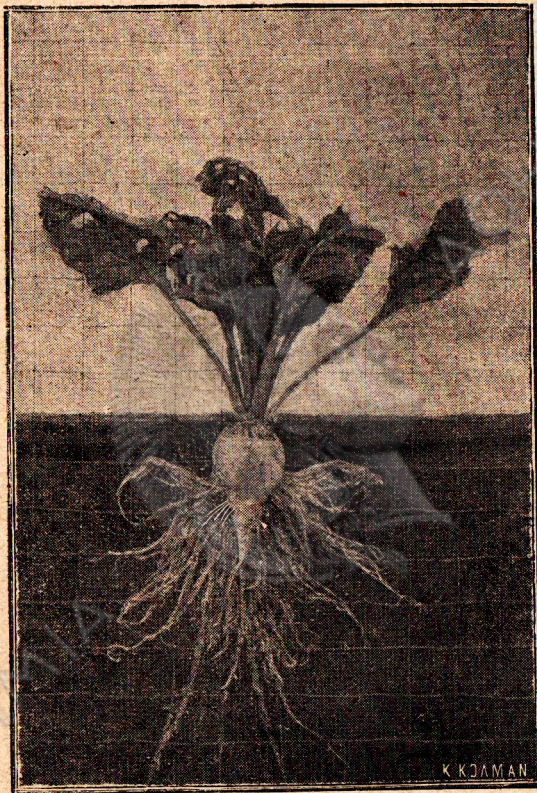
μοῦ Φαρσάλων τῆς Ἑλληνικῆς Γεωργικῆς Ἐταιρείας. Ἐπίσης στὰς Καλάμας στὴν Τίρυνθα, στὰς Πάτρας τὰ ἔδοκίμασαν και τοὺς ἔδωσαν ὅταν ἡ καλλιέργεια ἐγένετο ὅπως ἔπρεπε, πάντα κολές ἀποδόσεις. Ἄλλὰ και εἰς τὴν Ἀνωτέραν Γεωπονικὴν Σχολὴν τῶν Ἀθηνῶν μετὸ ξερὸ κλίμα τῆς Ἀττικῆς ἐπήραμε ἀπὸ ἓνα στρέμμα χωρὶς πότισμα 2500 ὀκάδες κεφάλια και 250 ὀκάδες φύλλα. Ἀπὸ τὰ ποτιστικά δὲ ἐπήραμε 4 ἕως 5 χιλιάδες ὀκάδες. Τὸ ἴδιο ἐπήραμε και εἰς τὸ Μαροῦσι εἰς τὸ κτή-

μα τῆς Ἑλληνικῆς Γεωργικῆς Ἐταιρείας ὅπου καλλιεργοῦνται τώρα ἐπὶ πολλὰ χρόνια τὰ τεύτλα σὲ 10 και 20 στρέματα γιὰ τροφὴ τῶν ἀγελάδων τοῦ κτήματος, μάλιστα γιὰ τὸ καλοκαίρι εἶναι μία θροσιτικὴ τροφή και δίνει πολὺ γάλα.

Ἡ καλλιέργεια τῶν τεύτλων μοιάζει πολὺ μετὴν καλλιέργειαν

τοῦ καλαμποκιοῦ (ἀραβοσίτου) γιαντὸ ὅποιος ξεύρει νὰ καλλιεργήσῃ καλαμπόκι μπορεῖ νὰ πῆ πῶς ξεύρει νὰ καλλιεργήσῃ καὶ τεῦτλα.

Τὰ τεῦτλα ἀντέχουν περισσότερον ἀπ' τὸ καλαμπόκι στὴ ξηρασία καὶ γι' αὐτὸ σὲ πολλὰ μέρη ὅπου τὸ καλαμπόκι ἀπότιστο δὲν γίνεται, μπορεῖ νὰ γίνωνται τεῦτλα, γιὰτὶ τὰ τεῦτλα ἔχουν βαθειὰ ρίζα ἢ ὁποία φθάνει καὶ σὲ δύο καὶ πλέον μέτρα βάθος. Ὡστε ἂν πρόκειται νὰ τὰ σπείρῃ κανεὶς σὲ χωράφι ποῦ δὲν ποτίζεται πρέπει νὰ



Τεῦτλον 114 ἡμερῶν ἀπὸ τοῦ φυτρώματος

τὸ διαλέγῃ νὰ ἔχῃ καλὰ χώματα καὶ πρὸ πάντων βαθειὰ δηλαδὴ νὰ μὴ ἔχουν σὲ μικρὸ βάθος πουρὶ ἢ χαλίκι γιὰτὶ αὐτὰ τὰ χώματα δὲν κρατοῦν ὑγρασία καὶ ξηραίνονται ἀμέσως μόλις πάσουν οἱ βροχὲς τῆς ἀνοίξεως καὶ ἡ ρίζες τῶν τεύτλων δὲν μποροῦν νὰ πᾶνε βαθειά.

Στὴν ξηρασία ἀντέχουν τὰ τεῦτλα περισσότερο ἀπὸ τὸ καλαμπόκι ὄχι μόνον γιατί ἔχουν βαθειὰ ρίζα ἀλλὰ καὶ γιατί σπέρνονται πολὺ ἐνωρίς. Σὲ πολλὰ μέρη σπέρνονται ἀπὸ τέλος Ἰανουαρίου ἢ Φεβρουαρίου καὶ τότε προφτάνει νὰ ριζώσῃ καὶ νὰ ὠφεληθῇ ἀπὸ τὴν ὑγρασία ποῦ ἔχει τὸ χωράφι αὐτὴν τὴν ἐποχὴ καὶ ἀπὸ τῆς ἀφθονοῦς βροχῆς ποῦ πέφτουν τὴν ἀνοιξί. Δὲν λέγω τίποτε γιὰ τὸ κλίμα γιατί τὰ τεῦτλα γίνονται σὲ ὅλα τὰ μέρη τῆς Ἑλλάδος φθάνει τὸ χωράφι νὰ εἶνε κατάλληλο (τὸ ἴδιο συμβαίνει καὶ μὲ τὸ καλαμπόκι).

Η ΚΑΛΛΙΕΡΓΕΙΑ ΤΩΝ ΤΕΥΤΛΩΝ

ΠΩΣ ΠΡΕΠΕΙ ΝΑ ΚΑΛΛΙΕΡΓΟΥΜΕ ΤΟ ΧΩΡΑΦΙ

Εἴπαμε πῶς τὰ τεῦτλα ἔχουνε βαθειῆς ρίζες γιὰ τοῦτο πρέπει τὸ χωράφι νὰ εἶναι βαθειὰ δουλεμένο γιὰ νὰ μποροῦν νὰ πᾶνε βαθειὰ ἢ ρίζες του.

Ἄς ὑποθέσωμε τώρα πῶς ἐθερίσαμε τὸν Ἰούνιο ἓνα χωράφι σπαρμένο μὲ σιτάρι καὶ ἐσηκώσαμε τὸ γέννημα, πρέπει τὸ γρηγορότερο νὰ δώσωμε ἓνα ἐλαφρὸ ὄργωμα γιὰ νὰ χαλάσωμε τὰ ζιζάνια, καὶ ἔτσι νὰ μὴ προφθάσουν νὰ ριξοῦν τοὺς σπόρους των καὶ νὰ λερώσουν τὸ χωράφι. Ἐὰν τὸ χωράφι ἔχει πολὺ ἀγριάδα γιὰ νὰ τὴν καταστρέψουμε πρέπει νὰ δώσωμε βαθὺ ὄργωμα ὅταν εἶναι ξέρα δηλαδὴ τὸ καλοκαίρι, γιατί τότε θὰ ξεραθοῦν ἢ ρίζες τῆς ἀγριάδας καὶ θὰ καταστραφῇ.

Ἐστερα τὸ Φθινόπωρο δηλ. τὸν Ὀκτώβριον, Νοέμβριον ἢ Δεκέμβριον ὀργώνουμε τὸ χωράφι ὅσο μποροῦμε πιὸ βαθειὰ, μάλιστα ἂν μποροῦμε ζεύουμε δύο ζευγάρια στὸ ἀλέτρι μας γιὰ νὰ πᾶν βαθύτερα.

Τὸ βαθὺ ὄργωμα εἶνε πολὺ σπουδαῖο γιατί ἔτσι τὸ χωράφι θὰ μπορέσῃ νὰ πιῇ ὅλες τῆς βροχῆς ποῦ θὰ πέσουν τὸ φθινόπωρο τὸν χειμῶνα καὶ τὴν ἀνοιξί. Πρὶν ἀπὸ αὐτὸ τὸ βαθὺ ὄργωμα ρίχνουμε τὴν κοπριὰ ὅπου θέλουμε νὰ ριξοῦμε καὶ τὸ ὄργωμα αὐτὸ τὴν παραχῶνε.

Ἐστερα ἀφήνουμε τὸ χωράφι ὅπως εἶναι ὡς τὴ στιγμὴ ποῦ θὰ σπειροῦμε δηλ. τὸ τέλος Ἰανουαρίου, τὸν Φεβρουάριον ἢ τὸν Μάρτιον.

Αὐτὴ τὴν ἐποχὴ ρίχνουμε τὰ χημικὰ λιπάσματα καὶ μία ἢ δύο ἡμέρες πρὶν τῆς σπορᾶς ἢ καὶ τὴν ἴδια ἡμέρα τῆς σπορᾶς δίνουμε ἓνα ἑλαφρὸ πολὺ ἑλαφρὸ ὄργωμα, ὕστερα ἀπὸ αὐτὸ τὸ ἑλαφρὸ ὄργωμα δίνουμε ἓνα ἢ δύο σβαρνίσματα καὶ ἔτσι τὸ χωράφι εἶναι ἔτοιμο γιὰ σπορὰ.

Ἐννοεῖται ὅτι ὅλα αὐτὰ τὰ ὄργώματα πρέπει νὰ γίνωνται ὅταν τὸ χωράφι εἶναι σὲ καλὴ κατάστασι δηλαδὴ νὰ μὴ εἶνε πολὺ ὑγρὸ δηλ. λασπερὸ ἀλλῶς περισσότερο κακὸ θὰ κάνουμε πάρα καλό. Ἐνας παλαιὸς γεωργὸς ξεύρει πότε εἶναι σὲ κατάστασι τὸ χωράφι γιὰ ὄργωμα. (*)

ΤΙ ΛΙΠΑΣΜΑΤΑ ΠΡΕΠΕΙ ΝΑ ΡΙΧΝΟΥΜΕ;

Τὸ σπουδαιότερο ἀπ' ὅλα εἶνε νὰ ρίχνουμε ἀρκετὴ κοπριὰ καὶ ὅπως εἶπαμε νὰ τὴν ρίχνουμε τὸ φθινόπωρο καὶ νὰ τὴ σκεπάζουμε μὲ τὸ ὄργωμα τοῦ φθινοπώρου· 3-5 χιλιάδες ὀκάδες στὸ στρέμμα εἶνε καλὸ κόπρισμα δηλ. 10-14 κάρρα. αὐτὴ τὴ κοπριὰ πρέπει νὰ τὴν ρίχνουμε κανονικὰ στὸ χωράφι καὶ νὰ τὴν σκορπίζουμε καλὰ ὥστε νὰ μὴ πέφτῃ ἀλλοῦ πολὺ, ἀλλοῦ λίγο καὶ ἀλλοῦ καθόλου, ὅπως γίνεται στοὺς περισσότερους γεωργούς.

Ὅπως εἶπαμε προηγουμένως πρέπει νὰ ρίχνουμε τὴν ἄνοιξι πρὶν ἀπὸ τὸ τελευταῖο ὄργωμα ποῦ δίνουμε λίγο πρὶν ἀπὸ τὴ σπορὰ τὰ χημικὰ λιπάσματα. Τὸ λίπασμα πρέπει νὰ περιέχῃ καὶ τὰ τρία στοιχεῖα : τὸ ἄζωτον τὸ φωσφόρο καὶ τὸ Κάλι. Πρὸ πάντων τὸ τελευταῖο χρειάζεται πολὺ στὰ τεῦτλα γι' αὐτὸ συνιστῶ πολὺ τὸ λίπασμα 6--8-8, νὰ ρίχνεται ἓνα ἡμίσακκο (δηλ. 50 χιλιόγραμμα) τὸ στρέμμα, νὰ τὸ σκορπίζετε ὁμως τέλεια γιὰτὶ αὐτὸ εἶνε σὰν γιαιτρικὸ καὶ ἂν πέσῃ σὲ ἓνα μέρος πολὺ μαζωμένο βλάπτει ἐὰν δὲ πέσῃ πολὺ ὀλίγο δὲν ὠφελεῖ. Μὲ μία τέτοια λίπανσι τὸ χωράφι δυναμώνει τόσο πολὺ ὥστε ὄχι μόνον νὰ δώσῃ καλὴ ἐσοδεῖα τεύτλων (ἐὰν βέβαια βοηθήσῃ λίγο καὶ ὁ καιρὸς) ἀλλὰ χωρὶς καινούργιο λίπασμα καὶ ἄλλη ἐσοδεῖα καλὴ νὰ δώσῃ τὸν κατόπιν χρόνον, ἂν τὸ σπείρουμε π. χ. μὲ σιτάρι.

(*) διαβάσατε εἰς τὸ δελτίον τῆς Ἑλλ. Γεωργ. Ἐταιρείας ἔτος 1922 τεύχος 155 καὶ 156 τὸ ἀρθρον μου “ἡ ἀγρανάπαυσι καὶ ἡ καλλιέργειά της”.

ΠΟΤΕ ΠΡΕΠΕΙ ΝΑ ΣΠΕΡΝΟΜΕΝ ΤΑ ΤΕΥΤΛΑ:

Σε όλα τὰ μέρη τῆς Ἑλλάδος τὰ τεύτλα πρέπει νὰ σπέρνονται τὴν ἀνοιξὶ ὄχι διότι ἐὰν τὰ σπείρουμε τὸ φθινόπωρον θὰ παγώσουν τὸν χειμῶνα (ὄπως τὸ καλαμπόκι) καὶ θὰ καταστραφῶν (τὰ τεύτλα



Τεύτλο ξεσποριασμένο

(πεδιάς τῆς Μεσσαρᾶς) Ἐκεῖ θὰ πρέπει νὰ δοκιμάσουν νὰ σπείρουν τεύτλα τὸ φθινόπωρον διὰ νὰ τὰ ξεριζώσουν τὸν Ἰούνιον τοῦ ἐπομένου ἔτους.

Ὅταν σπέρνουμε τὴν ἀνοιξὶ πρέπει νὰ σπέρνουμε ὅσο μπορούμε ἐνωρίτερα γιὰ νὰ ἔχη ὑγρασία τὸ χωράφι καὶ νὰ φυτρώσουν εὐκόλα. Τὰ τεύτλα νὰ ἔχουν δὲ καὶ ἀρκετὴ ὑγρασία διὰ νὰ μεγαλώσουν, μόνο πρέπει νὰ περιμένουμε νὰ γυρίσῃ λίγο ἢ ἡμέρα δηλ. νὰ ἀρχίσῃ νὰ μεγαλώνῃ γιὰ νὰ βροῦν ζέστη τὰ τεύτλα καὶ νὰ φυτρώσουν. Πρέπει ὁμως νὰ ξέρομε πῶς τὰ τεύτλα φυτρώνουν μὲ πολὺ κρυότερο καιρὸ

ἀντέχουν πολὺ στὸ κρύο) ἀλλὰ γιὰ τὴν ἀνοιξὶνὰ σπέρνουμε τὸ φθινόπωρον βγάζουν ἀνθὴ τὸ καλοκαίρι καὶ ξεσπορίζουν καὶ ἔτσι γίνονται σκληρὰ σὰν ξύλα ἢ μᾶλλον σὰν στουπί καὶ ὄχι μόνον δὲν εἶναι θρεπτικὰ γιὰ τὸ ζῶα, ἀλλὰ εἶναι καὶ βλαπτικὰ καὶ ἡ ψυχὰ τους, ἢ ὁποῖα τότε γίνεται σὰν στουπί, μπορεῖ νὰ βλάψῃ τὰ ζῶα καὶ νὰ τοὺς βουλώσῃ τὰ ἔντερα καὶ νὰ ψοφήσῃ. Ἐπίσης τὰ ζαχαρότευτλα χάνουν τὴν ζάχαρι τους γίνονται σκληρὰ καὶ δὲν τὰ κόβει ἡ μηχανὴ τοῦ ἐργοστασίου, (Ζαχαροποιείου) δουλειὰ ἢ ὁποῖα εἶνε ἀπαραίτητον νὰ γίνῃ διὰ νὰ βγάξουν τὴν ζάχαρι. Σε μερικὰ ὁμως μέρη ὅπου ὁ χειμῶνας εἶναι πολὺ ζεστὸς μπορούμε νὰ τὰ σπείρουμε τὸ φθινόπωρον καὶ νὰ μὴ πάθουν τίποτε. Ὑποθέτουμε ὅτι τέτοια μέρη θὰ εἶνε ἡ πεδιάς τῆς Καλαμάτας, τῆς Σπάρτης καὶ τὸ νότιον μέρος τῆς Κρήτης

ἀπὸ τὸ καλαμπόκι. Γιαυτὸ νομίζω πῶς στὴν Ἀθήνα μπορούμε νὰ σπείρουμε τὸ Γενάρι. Σὲ πολὺ κρυώτερα ὅμως μέρη δηλ. στοὺς κάμπους τῆς Μακεδονίας καὶ Θεσσαλίας μπορούμε νὰ σπείρουμε τὸ Φλεβάρη.

Ἐγὼ στὰ Τρίκαλλα τῆς Θεσσαλίας ἄν καὶ κάνει πολὺ κρύο ἔσπειρα μίαν χρονιὰ ἓνα χωράφι στὰς 22 Ἰανουαρίου (νέο ἡμερολόγιο) καὶ ἐφύτρωσε πολὺ καλὰ καὶ ἐμεγάλωσε ὄραιότατα καὶ ἔδωκε καὶ πρώτης τάξεως ἔσοδεία μόνο πολλὰς ρίζες ἐξεσπόρισαν γιατί κατὰ τὸ Μάρτιο ἔκανε ἓνα δυνατὸ κρύο.

ΑΠΟ ΠΟΥΘΑ ΠΑΡΟΥΜΕ ΣΠΟΡΟΝ ;

Ὁ σπόρος τῶν τεύτλων εἶνε εὐρωπαϊκός, παλοῦν ὅμως καὶ μερικοὶ ἔμποροι σπόρον στὰς Ἀθήνας, ἔχει δὲ καὶ ἡ Ἑλληνικὴ Γεωργικὴ Ἐταιρεία στὴν ἀποθήκη της. Ἐκεῖ πάντα βρίσκετε σπόρον νὰ ἀγοράσετε, εἰς τὴν τιμὴν τοῦ κόστους.

Πωλεῖ δὲ δύο εἰδῶν σπόρο, εἴτε σπόρο γιὰ τεύτλα κτηνοτροφικά, δηλ. ποῦ δὲν ἔχουν πολὺ ζάχαρι ἀλλὰ χρησιμεύουν γιὰ νὰ τὰ τρῶνε τὰ ζῶα, εἴτε σπόρον γιὰ ζαχαρότευτλα δηλαδὴ γιὰ τεύτλα ποῦ βγάζουν ζάχαρι. Αὐτὰ δίνουν πάντα μικρότερη ἀπόδοσι στὸ στέμμα ἀλλὰ περιέχουν πολὺ ζάχαρι 12-18 τοῖς ἑκατόν. Αὐτὰ πρέπει ὅλοι οἱ γεωργοὶ νὰ τὰ δοκιμάσουν σπέρνοντας τα σὲ μισὸ στρέμμα ὥστε νὰ δοῦν τι ἀπόδοσι δίνουν καὶ πῶς καλλιεργοῦνται καὶ ἐπειδὴ βέβαια δὲν ὑπάρχει ἐργοστάσιον (ζαχαροποιεῖο) γιὰ νὰ βγάξει τὴ ζάχαρι νὰ τὰ δίνουν νὰ τὰ φᾶνε τὰ ζῶα.

Σὲ ἕκτασι ὅμως μεγάλη πρέπει νὰ καλλιεργοῦν σπόρο τεύτλων κτηνοτροφικῶν ὅλοι οἱ γεωργοὶ ποῦ ἔχουν κτηνοτροφία δηλ. βόδια, ἀγελάδες κατσίκες, προβοτίνες, γουρουνία, πουλερικά κτλ. Αὐτὰ τὰ κτηνοτροφικὰ τεύτλα γίνονται πολὺ μεγαλύτερα ἀπὸ τὰ ζαχαρότευτλα πολλὰς φορὰς ζυγίζουν 4 καὶ 5 ὀκάδες τὸ ἓνα τεύτλο, καμμὶα φορὰ περνοῦν τῆς 10 ὀκάδες.

Αὐτὰ τὰ τεύτλα ἔχουν καὶ μεγάλα φύλλα καὶ μεγαλώνουν γρηγορὰ γιαυτὸ τὰ σπέρνουν ἄραιότερα ἀπὸ τὰ ζαχαροτεῖτλα.

Ὁ σπόρος τῶν τεύτλων εἶνε στὴν ὄψι ὁμοίος μὲ τὸν σπόρον τοῦ παντζαριοῦ ἢ κοκκινογουλιοῦ) εἶνε σᾶν ξύλο καὶ ἔχει μέσα 2-5 σπόρους.

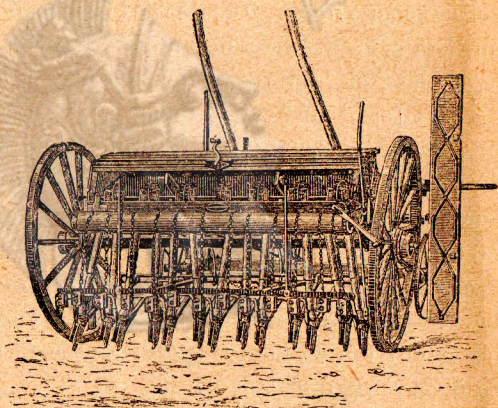
ΠΩΣ ΠΡΕΠΕΙ ΝΑ ΣΠΕΙΡΟΥΜΕ

Ἐπειδὴ τὰ τεῦτλα τὰ σπέρνουμε τὴν ἀνοιξι (ὅπως τὸ καλαμπόκι) κνττάζουμε νὰ κρατήσουμε τὴν ὑγρασία τοῦ χωραφιοῦ γι' αὐτὸ τὰ καλιζουμε συχνά.

Γιὰ νὰ εἶναι εὐκόλα τὰ σκαλίσματα σπέρνουμε τὰ τεῦτλα σὲ γραμμές. Πρέπει δὲ νὰ τὰ σπέρνουμε ἀραιά, μάλιστα αὐτὰ πού εἶναι κτηνοτροφικά (γιὰ τροφή τῶν ζώων) ἐπειδὴ ὅπως εἶπαμε γίνονται μεγάλα καὶ ἔχουν πολλὰ καὶ μεγάλα φύλλα, δηλαδή ἡ γραμμές τους πρέπει νὰ ἀπέχουν 50—60 πόντους καὶ ἅμα φυτρῶσουν νὰ ἀφήνουμε λίγα φυτὰ ἀπάνου σὲ κάθε γραμμῆ ὥστε νὰ ἀπέχη τὸ ἓνα φυτὸ ἀπὸ τὸ ἄλλο 30—35 πόντους. Γιὰ τὰ τεῦτλα ὅμως πού κάνουν ζάχαρι (τὰ ζαχαρότευτλα) τὰ σπέρνουμε πὺν κοντὰ γιατί δὲν γίνονται τόσο πολὺ μεγάλα, δηλ. τίς γραμμές τίς κάνουμε νὰ ἀπέχη ἢ μία ἀπὸ τὴν ἄλλη 35—50 πόντους. Γιὰ τὴν σπορὰ ἔχουν μηχανές ἢ ὁποῖες εἶναι πολὺ εὐκόλες στὴ χρῆσι καὶ βγάζουν πολὺ καὶ καλὴ δουλειά.

Τῆς σέρνουν δύο ἄλογα καὶ μπορεῖ νὰ σπείρη ἢ καθε μία καὶ 50 στρέμματα τὴν ἡμέρα.

Ὅταν ὅμως δὲν ἔχει κανεὶς μηχανὴ κάνει μὲ ἓνα μητερὸ μαστοῦνι αὐλάκια μικρὰ στὸ χωράφι πού νὰ ἔχουν μετὰξὺ τους τὴν ἀπόστασι πού εἶπαμε καὶ μέσα σὲ αὐτὰ τὰ αὐλάκια οἰχνε ἀραιὰ ἀραιὰ τὸ σπόρο ὥστε σὲ κάθε 2—3 πόντους νὰ πέφτη καὶ ἓνας σπόρος. Ὑστερα μὲ τὸ χέρι ἢ μὲ ἓνα ξύλο



Μηχανὴ διὰ σπορὰν

πλατὺ σκεπάζει τὸ σπόρο. Στὸ στρέμμα χρειάζονται 2—3 ὀκάδες σπόρο.

Τὸ βάθος ἀπὸ τὸ αὐλάκια πού οἰχνομε τὸ σπόρο δὲν πρέπει νὰ εἶνε μεγαλῆτερον ἀπὸ 2—3 πόντους, ἀν πάη πολὺ βαθειὰ ὁ σπόρος δὲν φυτρώνει.

Ὅταν ὅμως τὸ χωράφι δὲν ἔχει ὑγρασία μποροῦμε νὰ σπείρουμε βαθύτερα γιὰ νὰ βοῆ ὑγρασία καὶ νὰ φυτρῶσῃ ὁ σπόρος.

Σ' αὐτὰ τὰ ξερὰ χωράφια καλὰ εἶνε νὰ περνᾶμε ἓνα κύλινδρο ἀπάνου στὸ χωράφι γιὰ νὰ πιέζεται καὶ νὰ ἀνεβαίνῃ ἡ ὑγρασία ἢ νὰ πατοῦμε μὲ τὰ πόδια μας ἀπάνου στίς σπαρμένες γραμμαῖς.

ΤΙ ΠΕΡΙΠΟΙΗΣΕΙΣ ΘΕΛΟΥΝ

Ἔτσι σκεπασμένος θὰ μείνῃ ὁ σπόρος ὡς ποῦ νὰ φυτρώσῃ. Ἄν εἶναι ζεστός ὁ καιρὸς καὶ τὸ χῶμα ἔχει ἀρκετὴ ὑγρασία σὲ 5—10 ἡμέρες φυτρώνει. Ὅπωςδήποτε θὰ περιμένουμε ὡς ποῦ νὰ φυτρώσῃ καὶ ὕστερα ἐπειδὴ εἶναι ἐποχὴ ὅπου τὰ ζιζάνια (τὰ ἄγρια χόρτα) βγαί-



Τεῦτλα 50 ἡμερῶν ἀπὸ τοῦ φυτρώματος

λίζουν ἐπάνω στὴ γραμμῆ καὶ χαλοῦν αὐτὰ ποῦ θέλουν νὰ ξεριζώσουν. Χρειαίεται μεγάλη προσοχὴ διὰ νὰ μὴ ἀφίνουν δύο φυτὰ μαζὺ γιὰ τοῦτο ὕστερα ἀπὸ κάμποσες μέρες ξαναπερνοῦν καὶ ἀραιώνουν ἂν εἶνε κανένα διπλό.

Ὅταν πάλι φυτρώσουν μερικὰ ζιζάνια δίνουμε καὶ ἄλλο σκάλισμα στὸ χωράφι βαθύτερο ἀπὸ τὸ πρῶτο καὶ μετὰ κάμποσο καιρὸ καὶ τρίτο σκάλισμα ὥστε νὰ μὴ ἀφίνουν τὰ ζιζάνια νὰ πνίξουν τὰ φυτὰ.

νουν καὶ κτυτᾶζουν νὰ πνίξουν τὰ μικρὰ φυτὰ τῶν τεύτλων δίνουμε ἕνα σκάλισμα ἑλαφρὸ μεταξὺ τῶν γραμμῶν γιὰ νὰ καταστρέψουμε ὅσο μποροῦμε περισσότερα ζιζάνια.

Μόλις μεγαλώσουν ἀρκετὰ τὰ φυτὰ καὶ κάνουν 3-4 φύλλα τὰ ἀραιώνουμε δηλ. τραβάμε τὰ φυτὰ ποῦ περισσεύουν σὲ κάθε γραμμῆ καὶ ἀφίνομε ἕνα σὲ κάθε 20-40 πόντου ἀφίνομε στοὺς 20 πόντους ἂν εἶνε ζαχαρότευτλα καὶ στοὺς 40 ἂν εἶνε κτηνοτροφικά. Ἄν αὐτὴ τὴ δουλειὰ τὴν κάνουν μικρὰ παιδιὰ τοὺς δίνουμε ἕνα ξυλάκι γιὰ μέτρο καὶ μὲ αὐτὸ τὸ ἴδιο ξυλάκι σκα-

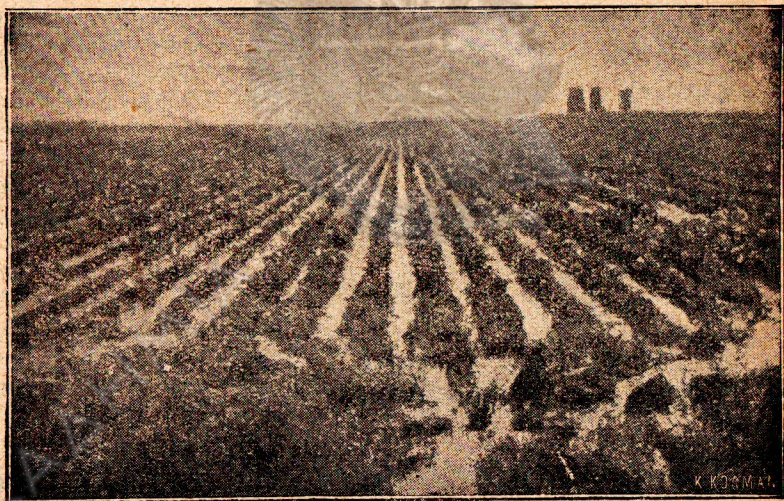
μας και ρουφούν την υγρασία που έχει το χωράφι και τούς τρώνε τα λιπάσματα.

Το σκαλισμα έχει και άλλο καλό. Χαλαίει την τσίπα (κροῦστα) που γίνεται στο χωράφι και στενοχωρεί το φυτό και δέν αφήνει να μπένη αέρας στο χώμα. Σπουδαιότερος όμως σκοπός και σπουδαιότερο καλό που μᾶς κάνουν τα σκαλίσματα εἶνε πῶς δέν αφήνουν την υγρασία του χωραφιοῦ να εξατμισθῆ και να φύγη ἐμεῖς δὲ στην Ἑλλάδα ἔχουμε μεγάλη ἀνάγκη ἀπὸ υγρασία τὸ καλοκαίρι. Τὸ καλό που κάνουν σ' αὐτὸ τὸ ζήτημα τὸ ξέρουν οἱ καλοὶ γεωργοὶ και γιαυτὸ λένε πῶς δύο σκαλίσματα κάνουν ἓνα πότισμα.

Τὰ σκαλίσματα σταματοῦν μόλις κλείσουν τὰ φύλλα δηλαδὴ ἐνωθοῦν τὰ φύλλα τῶν διαφόρων φυτῶν μεταξύ των. Ἀπὸ τότε και ὕστερα δέν κάνουν τίποτα στὸ χωράφι παρὰ περιμένουμε νὰ μεγαλώσουν μόνα τους τὰ τεῦτλα για νὰ τὰ ξεροζώσουμε.

ΧΡΕΙΑΖΕΤΑΙ ΠΟΤΙΣΜΑ ΣΤΑ ΤΕΥΤΛΑ;

Ἐὰν τὸ χωράφι εἶναι ὅπως εἶπαμε στην ἀρχὴ καλὸ και βαθὺ



Πῶς γίνεται τὸ πότισμα τῶν τεῦτλων.

πολὺ, δηλ. δέν ἔχει σὲ λίγο βάθος πουρὶ ἢ χαλῆκι και εἶνε και τόπος που βρέχει πολὺ, ὡς στὰ Γιάννινα, στην Κέρκυρα και σὲ ἄλλα μέρη και δίνουμε και ἀρκετὰ σκαλίσματα και τὴ στιγμὴ που πρέπει, δέν

ἔχει ἀνάγκη ἀπὸ πότισμα, ἂν ὅμως καταλάβουμε πῶς τὰ φυτὰ ἐδίψασαν τότε χρειάζεται νὰ τὰ ποτίσουμε καὶ ὅταν τὸ χωράφι ὕστερα ἀπὸ τὸ πότισμα στραγγίση ἀρκετὰ δίνουμε ἓνα σκάλισμα (ἐκτὸς ἐννοεῖται ἂν ἔχει τόσο πολλὰ φύλλα ὥστε νὰ τὰ σπάζουμε μὲ τὸ τσαπί). Ἄν εἶναι χωράφια πὺν ξεραίνονται εὐκολὰ μπορεῖ νὰ χρειασθοῦν καὶ δύο καὶ τρία ποτίσματα ἢ καὶ περισσότερα.

Πῶς γίνεται τὸ πότισμα δὲν θὰ πούμε γιατί δὲν διαφέρει καθόλου ἀπὸ τὸ πότισμα τοῦ καλαμποκιοῦ.

ΠΟΤΕ ΠΡΕΠΕΙ ΝΑ ΞΕΡΡΙΖΩΣΟΥΜΕ ΤΑ ΤΕΥΤΛΑ ;

Στοὺς γεωργοὺς πὺν καλλιεργοῦν ζαχαρότευτλα (στὰ μέρη, ὅπου ἔχουν ἐργοστάσια καὶ βγάζουν ζάχαρι), ὁ χημικὸς τοῦ ἐργοστασίου



Ἐργάτες πὺν ξερριζώνουν τεῦτλα στὴ Λαζαρίνα.

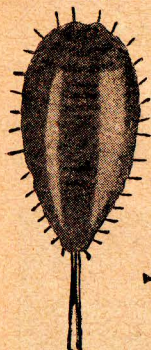
τοὺς λέει πότε τὰ τεῦτλα ἔχουν ἀρκετὴ ζάχαρι καὶ τότε βάζουν ἑργάτες, οἱ ὁποῖοι μὲ τὴ βοήθεια ἑνὸς μικροῦ λισγαριοῦ τὰ ξερριζώνουν.

Ὅταν ὅμως πρόκειται γιὰ τεῦτλα πὺν θὰ δόσουμε στὰ ζῶα γιὰ τροφή, τότε ἅμα γίνονται ἀρκετὰ μεγάλα ἀρχίζουμε νὰ τὰ ξερριζώνουμε λίγα λίγα ἀπὸ τὸν Ἰούνιο καὶ τὰ δίνουμε στὰ ζῶα. Αὐτὴ τὴ δουλειὰ τὴν ἐξακολουθοῦμε ὅσο μποροῦμε περισσότερο καιρὸ, φθάνει νὰ μὴ σαπίσουν ἅμα παραωριμάσουν τὰ τεῦτλα.

ΤΙ ΑΡΡΩΣΤΕΙΕΣ ΕΧΟΥΝ ΤΑ ΤΕΥΤΛΑ ;

Έδω στην Ελλάδα καθ'ευτὸ ἀρρώστειες δὲν ἔχουμε μόνο μερικὰ ζῶα, σκαθάρι κάμπιες τὰ τρώνε. Οἱ ἀρουραῖοι κάνουν μεγάλη καταστροφή. Γιαυτοὺς ὑπάρχει ἡ στριχνοβρώμη, ὅπου δίνει τὸ Ὑπουργεῖον. Ἀπὸ αὐτὴν ρίχνουμε 3-4 σπυριά μέσα σὲ κάθε τρύπα ἀρουραίου καὶ τὸ τρώει καὶ ψοφάει.

Χειρότεροι ἐχθροὶ εἶνε τὰ ἔντομα (σκαθάρια, κάμπιες κλπ.) Ὁ



Κλεωνὸς ἐδῶ στὴν Ελλάδα ἔχει κάμει θραῦσι, ἐπίσης ἓνα ἄλλο μικροῦτσικο σκαθαράκι, ἡ κασσίδα ἔφερε πολὺ κα ἀστροφὴ.

Ἡ κάμπιες ἐπίσης ἔτρωγαν τὰ φύλλα καὶ πρὸ πάντων τὴν καρδιὰ τῶν φύλλων. Αὐτὲς εὐκόλα τῆς καταστρέφουμε ἅμα ραντίσουμε μὲ ἓνα ὑγρὸ ποῦ φτειάνουμε ὡς ἐξῆς.

Ἡ Κασσίδα σὲ διπλάσιο μέγεθος ἀπὸ τὸ φυσικὸ της.

Πέρνουμε 100 δράμια σαποῦνι μαῦρο τὸ τρίβουμε καὶ τὸ διαλύουμε σὲ μία ὀκτὰ ζεστό νερό. Μέσα σὲ αὐτὸ, ὅταν εἶνε ζεστὸ ρίχνουμε λίγο λίγο καὶ ἀνακατεύουμε διαρκῶς καλὰ 250 δράμια πετρέλαιο, αὐτὸ τὸ μίγμα τὸ ἀραιώνουμε μὲ νερὸ καὶ μὲ ἓνα ψεκαστῆρα ραντίζουμε τὰ φυτὰ καὶ ψοφοῦν ἡ κάμπιες.



Πρέπει ὁμως νὰ ξέσουμε, πῶς αὐτὰ ὅλο πληθαίνουν στὰ χωράφια, ποῦ σπέρνουν κάθε χρόνον τεῦτλα, ἐνῶ, ὅταν τὰ σπέρνουμε στὸ χωράφι κάθε 3 ἢ 4 χρόνια, δὲν ἔχουμε φόβο.

Ὁ Κλεωνὸς στὸ πραγματικὸ του μέγεθος

Δηλαδή πρέπει νὰ σπέρνουμε τὴν μία χρονιὰ τὸ ἓνα χωράφι τὴν ἄλλη τὸ ἄλλο καὶ ἔτσι μόνον κάθε 3 ἢ 4 χρόνια νὰ ξανάρχονται στὸ ἴδιο χωράφι τεῦτλα.

ΠΟΙΑ ΑΛΛΑ ΦΥΤΑ ΜΠΟΡΟΥΜΕ ΝΑ ΣΠΕΡΝΟΥΜΕ

Ἄμα ξεροζῶσουμε τὰ τεῦτλα (ξεροζώνονται) τὸν Ἰούλιον ἢ τὸν Αὐγούστον) μποροῦμε ἔπειτα ἀπὸ ἓνα ἢ δύο μῆνες νὰ σπείρουμε σι-

τάρι αλλά και ότι άλλο θέλουμε και θα πάρουμε πολύ μεγάλη έσοδεία γιατί το χωράφι είχε καλά δουλεμένο με το αλέτρι, έφαγε μάλιστα και βαθύ όργωμα έπειτα είναι και σκαλισμένο δυο τρεις φορές, βάλτε και το ξερρίζωμα των τεύτλων που σκάβει και αυτό το χωράφι και βλέπετε πως καλλίτερο δουλεμα δεν μπορούσε να γίνει.

Για την λίπανση πάλι έχουμε ένα δυνατό κόπρισμα και το λίπασμα 6-8-8 όσον έρριζαμε και έτσι ετοιμάζουμε ένα χωράφι τέλεια δουλεμένο και πολύ πλούσιο και ότι και να βάλουμε θα πετύχει.

Σε χωράφι που ως τότε έπερναν άμα το έσπερναν με σιτάρι το 1 : 6, ύστερα από τα τεύτλα πέρνον το 1 : 14 δηλαδή αν έπερναν 60 όκ. το στρέμμα, πέρνον τώρα 140 τουλάχιστον όκάδες, μπορεί όμως να πάρουν και 200 και 250 όκάδες. Τέτοια απόδοσι επήρα σε χωράφι εγώ ο ίδιος και δεν είναι δύσκολο να την πάρη κάθε ένας.

Γι' αυτό καλά είναι να σπέρνουμε ένα χρόνο τεύτλα και το επόμενο σιτάρι, το τρίτο χρόνο πάλι τεύτλα και το τέταρτο πάλι σιτάρι και ούτω καθ' έξής.

Έτσι θα έρχονται στο ίδιο χωράφι κάθε δύο χρόνια τεύτλα και κάθε δύο χρόνια σιτάρι. Έτσι θα έχουμε δυνατό κέρδος. Έχουμε όμως ένα κίνδυνο που ανάφερα και πριν, ότι δηλ. η ασθένειες των τεύτλων βρίσκουν ειδικαία και δυναμώνουν και προ πάντων τα διάφορα σκαθάρια και κάμπιες πληθαίνουν στο χωράφι και μās καταστρέφουν την έσοδεία. Αυτό έπαθε και ο Ζωγράφος στα Τρίγκαλα και εκόντφε να καταστραφή. Γι' αυτό σās συνιστώ να βάζετε στο ίδιο χωράφι τεύτλα μόνο κάθε τέσσερα χρόνια. Δηλ. να σπέρνουμε στο χωράφι το πρώτο χρόνο τεύτλα, το δεύτερο να θερίζουμε σιτάρι, τον τρίτο βίκο και τον τέταρτο σιτάρι (ή κοιθάρι ή βοώμη). Έτσι στα τέσσερα χρόνια θα έχουμε μία έσοδεία τεύτλα δύο έσοδεις σιτάρι (ή κοιθάρι ή βοώμη) και μία βίκο. Θέλω να σπέρνουμε και βίκο γιατί δυναμώνει το χωράφι. Άμα μάλιστα του ρίξουμε και λίπασμα 0-12-6 ίσαμε 25 Κιλόγραμμα δηλ. 20 όκάδες το στρέμμα. Δυναμώνει τόσο πολύ το χωράφι που το σιτάρι, που θα σπείρουμε κατόπιν του δεν έχει ανάγκη από κανένα λίπασμα για να δόση μεγάλη έσοδεία δηλ. το 1 : 10 ή το 1 : 15.

Έχει συμφέρον ένας γεωργός να κάνη ένα τέτοιο σύστημα καλλιργείας;

Αντι για απάντησι θα κάνουμε ένα λογαριασμό.

Ας υποθέσωμε πως ένας γεωργός έχει χωράφια 200 στρέμματα και ότι τα 100 στρέμματα τα σπέρνει με καλαμπόκι και τα 100 με σιτάρι. Ας υποθέσουμε πως στο καλαμπόκι πένει 100 όκάδες το στρέμμα (άποτίστα). Έαν το λογαριάσουμε με 4 δραχμās την όκάν θα έχουμε 400 δραχμās το στρέμμα και από τα 100 στρέμματα δραχμās 40.000. Από το κάθε στρέμμα σιτάρι θα πέρηη να υποθέσουμε 75 όκάδες ή όποιες προς 6 δραχμās αξίζουν 450 δραχμās και από τα 100 στρέμματα θα έχει εισόδημα δραχμās 45.000. Δηλαδή θα έχη το όλον εισόδημα από τα 200 στρέμματα χωράφια δραχμās 85000.

A0845

Ἄς δοῦμε τώρα τί θὰ ἔχη μὲ τὸ δικό μου σύστημα.

Θὰ διαιρέση τὰ χωράφια του σὲ τέσσερα μέρη (Ντάμκιες, πλάτες) ἀπὸ 50 στρέμματα τὸ κάθε ἓνα.

Στὸ ἓνα θὰ σπείρη ζαχαρότευτλα (ἂς υποθέσουμε ὅτι ὑπάρχει ζαχαροποιεῖα γιὰ νὰ τὰ ἀγοράση). Θὰ πάρη ἀπὸ κάθε στρέμμα τὴν μιὰ χρονιά μὲ τὴν ἄλλη, τὸ ὀλιγώτερο 1200 ὀκάδες (ἀπότιστα), τὰ ὁποῖα θὰ τοῦ τὰ ἀγοράση τὸ ζαχαροπλαστεῖο πρὸς 1.20 τὴν ὀκᾶν δηλαδὴ τὸ ὅλον θὰ πάρη 1440 δραχμὲς καὶ ἀπὸ τὰ 50 στρέμματα τὸ ὅλον δραχμὲς 72000.

Στὸ ἄλλο κομμάτι θὰ σπείρη σιτάρι τὸ ὁποῖο θὰ ἔρχεται ὕστερα ἀπὸ τεῦτλα καλοδουλεμένα καὶ καλολιπασμένα καὶ θὰ πάρη τοῦλάχιστον 150 ὀκάδες τὸ στρέμμα πού ἀπὸ 6 δραχμὲς θὰ δώση 900 δραχ. τὸ στρέμμα καὶ ἀπὸ τὰ 50 στρέμματα δραχμὲς 45.000.

Στὸ ἄλλο θὰ σπείρη βίκο μὲ λίπασμα 25 ὀκάδες 0—12—6 καὶ θὰ πάρη τοῦλάχιστον 300 ὀκάδες σανὸ πού ἀξίζει πρὸς 2 δραχμὲς 600 δρ. τὸ στρέμμα καὶ ἀπὸ τὰ 50 στρέμματα θὰ ἔχη δραχμὲς 18000.

Στὸ τελευταῖο θὰ σπείρει πάλιν σιτάρι τὸ ὁποῖον ἄμα ἔρχεται ὕστερα ἀπὸ βίκο λιπασμένο θὰ δώση τοῦλάχιστον 120 ὀκ. τὸ στρέμμα δηλ. θὰ εἰσπράξῃ ἀπὸ τὰ 50 στρέμματα δραχμὲς 36.000. Δηλ. τὸ ὅλον ἀπὸ τὰ 200 στρέμματα θὰ πάρη δρχ. 172000. Ἐνῶ μὲ τὸ παλιὸ σύστημα ποῦ εἶπαμε πρὶν (καλαμπόκι-σιτάρι) θὰ ἔπερνε μόνον δρχ. 85000 δηλ. μόλις τὸ μισό.

Θὰ μοῦ πῆτε πῶς τώρα βάζει καὶ λιπάσματα ποῦ κοστίζουν ἀλλ' αὐτὰ τὰ λιπάσματα δὲν κοστίζουν καὶ τόσο πολὺ.

Τὰ 2500 Κιλόγραμμα 6-8-8 ἔχουν 8725 δραχ.
καὶ 1250 Κιλόγραμμα λίπασμα 0-12-6 2275 »
δηλ. τὸ ὅλον δραχμὲς 11000 ὅσο γιὰ τὰ ἄλλα ἔξοδα γιὰ τὴν κοπριά γιὰ τὰ ὀργώματα γιὰ τὰ ἐργατικά κάθε γεωργὸς εἶνε εἰς θέσιν νὰ τὰ λογαριάση.

Ὅπωςδήποτε θὰ βρῆ πῶς ἡ καλλιέργεια ὅπως τὴν συμβουλεύουμε δίνει πολὺν περισσότερο εἰσόδημα ἀπὸ ὅτι ἔπερνε ἕως τώρα.

Ἐὰν πάλι ἀντὶ γιὰ ζαχαρότευτλα κάνει τεῦτλα γιὰ τὰ ζῶα στὸ στρέμμα ἀντὶ γιὰ 1200 ὀκάδες ποῦ λογαριάσαμε θὰ πάρη τὸ ὀλιγότερο 2.600 ὀκ. τὰ ὁποῖα πρὸς 55 λεπτά τὴν ὀκᾶν θὰ δώσουν πάλιν τὸ ἴδιο εἰσόδημα μὲ τὰ ζαχαρότευτλα. Ὅλα αὐτὰ δὲ χωρὶς πότισμα. Γιατὶ μὲ πότισμα πέρνει κανεὶς καὶ 4 καὶ 5 καὶ 6 χιλιάδες ὀκάδες στὸ στρέμμα.

Ὑστερα ἀπὸ ὅλα αὐτὰ ἐλπίζω πῶς ὅλοι θὰ κάμετε μιὰ δοκιμὴ ὕστερα ἀπὸ τὴν ὁποῖαν θὰ πεισθῆτε πῶς ἡ καλλιέργεια τῶν τεύτλων εἶνε μιὰ πολὺ ἐνδιαφέρουσα καὶ ἐπικερδὴς καλλιέργεια.

Τ Ε Λ Ο Σ

ΑΚΑΔΗΜΙΑ ΑΘΗΝΩΝ



007000048074