

Ε΄.

ΛΑΟΓΡΑΦΙΚΗ ΑΠΟΣΤΟΛΗ ΕΙΣ ΝΑΞΟΝ

(21 ΙΟΥΛΙΟΥ - 6 ΣΕΠΤ. 1959)

ΥΠΟ ΣΤΕΦ. Δ. ΗΜΕΛΛΟΥ

Ἡ Νάξος, ἐπιφανείας 443 τετραγ. χιλιομ., εἶναι ἡ μεγίστη εἰς ἕκτασιν νήσος τοῦ συμπλέγματος τῶν Κυκλάδων. Εἶναι κατ' ἑξοχὴν ὄρεινὴ μὲ μοναδικὴν ἀξιόλογον ἐξαίρεσιν τὴν πρὸς Ν. πεδιάδα τοῦ Λιβαδιοῦ, διαστάσεων 8 x 6 χιλμ., ἣτις εἶναι καὶ ἡ εὐφορωτέρα περιοχὴ αὐτῆς. Ὁ ἐκ 18.653 κατοίκων πληθυσμὸς, κατὰ τὴν ἀπογραφὴν τοῦ 1951, κατανέμεται εἰς 30 περίπου χωρία καὶ συνοικισμούς¹.

Λαογραφικῶς, πλὴν τῆς περιοχῆς τοῦ χωρίου Ἀπεράθου, ἡ νῆσος δὲν ἔχει μέχρι τοῦδε ἐρευνηθῆ συστηματικῶς². Διὸ καὶ ἀνελήφθη ὑπ' ἐμοῦ τὸ ἔργον τοῦτο

¹ Τὰ στατιστικὰ ταῦτα στοιχεῖα ἐλήφθησαν ἐκ τοῦ βιβλίου τοῦ Γεωργίου Μελισσηνοῦ, Ἡ Νάξος, σὲ ἀπλὴ γεωγραφικὴ, ἱστορικὴ καὶ γεωλογικὴ ἐπισκόπησι, ἔκδοσι Β', Ἀθήναι, 1958.

² Βιβλιογραφίαν τῶν ἀσχοληθέντων περὶ τὴν Ναξιακὴν λαογραφίαν καὶ γλῶσσαν μέχρι τοῦ 1940 βλ. εἰς Δημ. Β. Οἰκονομίδου, Ἀπεραθίτικα λαογραφικὰ σύμμεικτα, τευχ. Α', Ἀθήνα 1940, σ. 3-8. Εἰς τὰς ἀναγραφόμενας ἐνταῦθα πρόσθετες καὶ τὰς ἐξῆς μεταγενεστέρως λαογραφικὰς ἐργασίας.

Νίκου Βλ. Σφουρόρα, Ἀπεραθίτικα πολεμικὰ τραγούδια (1940-1944), Ἀθήνα 1946.

Ἀντ. Φ. Κατσουροῦ, Τοπωνύμια τῆς Νάξου, Ναξιακὸν Ἀρχεῖον, ἔτ. Α', Νάξος 1947, τευχ. 6, σ. 75-83, τευχ. 7-8, σ. 94-103, τευχ. 9, σ. 108-114, τευχ. 10, σ. 123-136.

Τάσσου Μ. Ζευγώλη, Λαογραφικὰ σημεῖωματα, τόμ. Α', Ἀθήναι 1950, τόμ. Β', Ἀθήναι 1954, τόμ. Γ', Ἀθήναι 1956.

Δημ. Β. Οἰκονομίδου, Ὁ Διόνυσος καὶ ἡ ἄμπελος ἐν Νάξῳ κατὰ τὰς ἀρχαίας καὶ νεωτέρας παραδόσεις, Mélanges offerts à Octave et Melpo Merlier, τόμ. Β', Ἀθήναι 1953, σ. 185-203.

Τοῦ αὐτοῦ, Ναξιακαὶ παραδόσεις, Λαογρ., τόμ. 17 (1957-58), σ. 30-70.

Γ. Α. Ζευγώλη, Ποιμενικὰ τῆς ὄρεινῆς Νάξου, Λαογρ., τόμ. 15 (1953-54), σ. 61-110.

Τοῦ αὐτοῦ, Μιά νέα τεχντροπία στὰ λαϊκὰ τραγούδια τῆς Νάξου, Ν. Ἔστια, τόμ. 55 (1954), σ. 28-31.

Ἄθρα καὶ μελετήματα λαογραφικοῦ καὶ γλωσσικοῦ περιεχομένου εὐρίσκει τις ἔτι καὶ εἰς τὰ περιοδικὰ Ναξιακὸν Ἀρχεῖον, Κυκλαδικὰ κ. ἀ., ὡς καὶ εἰς τὸν κατὰ καιροῦς Ναξιακὸν καὶ Κυκλαδικὸν τύπον.

Χειρόγραφοι συλλογαί.

Γεώργ. Σ. Ζευγώλης, Περιγραφή τῶν ἐθίμων τῆς κηδείας καὶ σχέσεις αὐτῶν πρὸς τὰ ὄμηρικά. Ἀπὸ τὴν λαογραφίαν τῆς Ἀπειράνθου τῆς Νάξου. 4ον, σ. 7 [Λ.Α. ἀρ. 67].

Ἰ. Β. Βερόνης, Σύμμεικτα Νάξου, 1917, 8ον, σ. 15. [Λ.Α. ἀρ. 80].

διὰ τῆς μεταβάσεώς μου ἐπὶ ἕνα καὶ ἥμισυν μῆνα, ἦτοι ἀπὸ 21 Ἰουλίου - 6 Σεπτεμβρίου 1959, εἰς τὴν νῆσον, κατόπιν ἐντολῆς τῆς Ἀκαδημίας Ἀθηνῶν.

Ἡ ἀποστολή μου αὕτη περιορίσθη εἰς τὰ χωρία : Δανακός, Λαμαριών, Δαμαλαῖς, Τσικαλαρειόν, Κυνήδαρος καὶ Ἀγιερσανίον μὲ ἐπίκεντρον τῆς ἐργασίας μου τὸ χωρίον Φιλώτιον, ἔνθα ἕνεκα τούτου διέτριψα ἐπὶ πλείονα χρόνον. Λίαν περιορισμένως διεξήγαγον λαογραφικὴν ἔρευναν εἰς τὰ χωρία : Μονή, Κεραμωτή, Ποταμιὰ καὶ Σαγκρίον.

Τὸ χωρίον Φιλώτιον, μεγαλύτερον τῶν λοιπῶν κατὰ τὸν πληθυσμόν, ἐκ τοῦ ὁποίου προέρχεται τὸ σημαντικώτερον μέρος τῆς συλλεχθείσης ὕλης ἔχει κυρίως γεωργικὸν καὶ κτηνοτροφικὸν χαρακτήρα. Τὰ ἐκ τῆς γεωργίας καὶ κτηνοτροφίας προϊόντα εἶναι εἰς ποσὸν σχετικῶς σημαντικά, ἂν μάλιστα λάβῃ τις ὑπ' ὄψιν τὰ πρωτόγονα μέσα, δ' ὧν ἀσκοῦνται ἔτι αὐταί.

Γεώργ. Σ. Ζευγώλης, Ἀπὸ τὴν λαογραφίαν τῆς Νάξου. Τὰ ἔθιμα τῆς κηδείας, 2ον, φ. 6. [Λ. Α. ἀρ. 380].

Νικ. Ἐ. Φραγκίσκος, Τὸ δέσιμο τοῦ ἀνδρογύνου καὶ ἡ ἡτεία τοῦ δαγκάματος, 1916, 8ον, σ. 10. [Λ. Α. ἀρ. 731].

Η. Lüdecke, Ἔθνη Κυκλάδων, 1936, σ. 29. [Λ. Α. ἀρ. 1109γ].

Ἀντ. Σιγάλας, Συλλογὴ γλωσσικοῦ ὕλικου ἐκ Νάξου, 1924, 8ον, σ. 609. [Λ. Α. ἀρ. 1121].

Η. Lüdecke, Συλλ. δημοτ. ἄσματων παραχωρηθέντων εἰς Η. Lüdecke παρὰ διαφόρων ἐκ Σαντορίνης, Νάξου, Πάρου, 1937, 4ον, σ. 38. Ἔθνη Νάξου 7, δίστιχα 68, σ. 8 - 33. [Λ. Α. ἀρ. 1126].

Γ. Ἀ. Μέγας, Λαογραφικὰ σημεῖωματα ἐκ τῶν ἐτῶν 1936 - 1938, σ. 28. Ἔθνη 2 ἐκ Τραγαίας Νάξου, σ. 1 - 11. [Λ. Α. ἀρ. 1170].

Λαογραφικὰ διαφόρων τόπων ἀπὸ τὰ ἔτη 1927 - 1929, σ. 46. Ἐκ Νάξου εἰδήσεις λατρείας, παροιμίαι τινὲς καὶ δίστιχα, σ. 1 - 10. [Λ. Α. ἀρ. 1313].

Ἰω. Δρόλλης, Ἐμμετρος μῦθος «τοῦ ποντικοῦ τὸ πάθημα», 1938, 4ον, σ. 2. [Λ. Α. ἀρ. 1455].

Δ. Κορακίτης, Γλωσσικὰ καὶ λαογραφικὰ ὑποβληθέντα εἰς τὸν διαγωνισμόν τῆς Γλωσσ. Ἐταιρείας τοῦ 1919, 8ον, σ. 345. [Λ. Α. ἀρ. 1466].

Δ. Β. Οἰκονομίδης, Ἀπεραθίτικα λαογραφικὰ σύμμεικτα, τευχ. Β', 1934, 4ον, σ. 136. [Λ. Α. ἀρ. 1585] τευχος Γ' (1934 - 1935), 4ον, σ. 43. [Λ. Α. ἀρ. 1609].

Βασίλ. Γ. Βερώνης, Ναξιακὴ λαογραφία, 4ον, 1952, σ. 16. [Λ. Α. ἀρ. 1758].

Εἰθ. Ἰ. Πετροπούλου, Ὁ ἑορτασμός τῶν ἀπόκρσεων στὴν Νάξο, 4ον, σ. 1 - 4. [Λ. Α. ἀρ. 2122].

Ἀντ. Ἐμμ. Γαλοῦνης, Ἔθνη τῶν ἀπόκρσεων καὶ τῆς Μεγάλης Ἑβδομάδος εἰς τὰς νήσους Νάξου καὶ Μύκονον, σ. 5 - 6, ἔνθ' ἄνωτ.

Θηρεσία Κωσταντίς, Λαογραφικὰ ἐκ Νάξου, 4ον, σ. 6. [Λ. Α. ἀρ. 2127].

Διαλεχτὴ Ζευγώλη, Γλωσσάριον Ἀπειράνθου Νάξου, 1933, 8ον, σ. 712. [Λ. Α. ἀρ. 2235].

Δ. Β. Οἰκονομίδης, Δοξασαίαι καὶ ἔθνη τοῦ λαοῦ σχετικὰ μὲ τὸν ὕπνον, 8ον, σ. 8. [Λ. Α. ἀρ. 2242].

Γαβριήλ Λεγάκης, Μῦθοι [3]. Ἐκ τῆς ὕλης Ν. Γ. Πολίτου, ἀρ. 386 ζ', 392 α' καὶ γ', σ. 4. [Λ. Α. ἀρ. 2260].

Τὴν κτηνοτροφίαν ἐλυμαίνεται ἐνταῦθα μέχρι πρό τιнос ἡ ζυφοκλόπη, θεωρουμένη παλαιότερον καὶ ἀρετή, ἰδίᾳ μεταξὺ τῶν νέων, εἰς σημεῖον, ὥστε, κατὰ τὰς πληροφορίας τῶν Φιλωτιτῶν, «ὁ καλύτερος γαβρὸς τοῦ χωριοῦ ἦτανε ὁ μεγαλύτερος κλέφτης»¹. Αὕτη καταστάσα οὕτως εἰπεῖν τοπικὸν ἔθιμον διειρηθεῖτο ἐπὶ μακρὸν παρὰ τὰ δραστικὰ κατὰ καιροὺς μέτρα τῆς πολιτείας. Ἐσχάτως ἔχει σχεδὸν ἐκλίπει λόγῳ τῆς πολιτιστικῆς ἐξελλίξεως, ἐπιδρασάσης ἐπὶ τὴν νοοτροπίαν τῶν ποιμένων.

Ἐνεκα τῆς ἀνεπαρκείας τῆς γῆς πρὸς διατροφὴν τοῦ πληθυσμοῦ οἱ Φιλωτιτῆται ἐξεπατρίζοντο παλαιότερον πρὸς εὐρεσιν ἐργασίας συνήθως εἰς τὰ Βουρλά Μ. Ἀσίας ὁπόθεν καὶ ἐπέστρεφον μετὰ βραχὺ ἢ μακρὸν χρονικὸν διάστημα². Σήμερον καταφεύγουν συνήθως εἰς τὴν περιοχὴν τῆς Πρωτευούσης.

Ὁ πληθυσμὸς τοῦ χωρίου ὀρεσίβιος κατὰ τὸν χαρακτήρα καὶ μὲ δὲν πνεῦμα καὶ φιλοσκόμμονα διαθέσειν ἔχει ὑποστῆ εἰς τὸν ἐκ παραδόσεως βίον του τὴν ἐπίδρασιν τοῦ συγχρόνου ἀστικῶ πολιτισμοῦ ἐκ τῆς εὐκόλου ἐπικοινωνίας αὐτοῦ μετὰ τῶν μεγάλων ἀστικῶν κέντρων, διὰ τοῦ ραδιοφώνου κτλ. Οὕτω «τὰ παλαιά», περιφρονούμενα καὶ ἀπωθούμενα, ἀντικαθίστανται διὰ «τῶν νέων», τὸ δὲ παλαιὸν γλωσσικὸν ἰδίωμα ὀλίγον μόνον καὶ ἐν μέρει λαλεῖται ὑπὸ τινῶν τῶν κατοίκων. Τὴν ἐπίδρασιν τοῦ συγχρόνου πολιτισμοῦ παρατηρεῖ τις ἐκδηλοῦν καὶ εἰς τὴν οἰκίαν. Σήμερον οὐδεμίᾳ πλέον οἰκία κτίζεται μὲ τὸν παλαιὸν ρυθμὸν, δηλ. μὲ «δῶμα», στέγην ἐπίπεδον ἐκ χώματος, καὶ «βόρτο», τόξον ἐκτισμένον μὲ λίθους πρὸς ὑποστήριξιν τῆς στέγης (βλ. εἰκ.).

Τὰ φαινόμενα ταῦτα παρατηροῦνται ἐπίσης καὶ εἰς τὰ λοιπά, ὡς ἄνω, χωρία. Ἐκ τούτων ὁ Δαμαριῶν, ὁ Δαμαλαῶς καὶ τὸ Τσικαλαρειὸν ἔχουν ἐπίσης γεωργικὸν καὶ ποιμενικὸν χαρακτήρα. Τοῦ πρώτου οἱ κάτοικοι ἀσχολοῦνται ἐπιτυχῶς κατὰ μικρὸν ποσοστὸν καὶ περὶ τὸ ἐμπόριον, τὸ δὲ τελευταῖον ἔχει καὶ βιοτεχνίαν «τσικαλιῶν» κ. ἄ. Εἰς τὰ χωρία Δανακὸς καὶ Κυνήδαρος παρατηρεῖ-

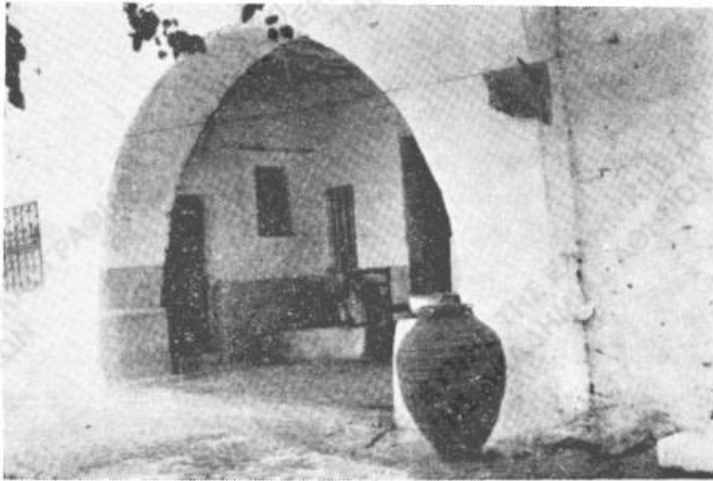
¹ Δέον νὰ σημειωθῆ ὅτι μόνον ἡ κλοπὴ αἰγῶν ἢ προβάτων μεταξὺ τῶν ποιμένων ἀπολαμβάνει τῆς ὕψλης ταύτης τιμῆς. Κλοπὴ ἄλλων ἀντικειμένων ἐλάμβανε σπανίως χώραν, θεωρουμένη πρᾶξις ἐπονείδιστος. Βλ. σχετικῶς καὶ Ἐμμ. Ἰακ. Ψαρά, Ἡ κλεψιά, περ. Κυκλαδικά, τ. Α', τευχ. 2 (Μάρτιος - Ἀπρίλιος), Σῦρος 1956, σ. 120 - 122 καὶ Γ. Δ. Ζευγολή, Ποιμενικά τῆς ὄρεινῆς Νάξου, ἔνθ' ἄνωτ., σ. 104.

² Χαρακτηριστικὸν τῶν ἀποδημούντων Φιλωτιτῶν μέχρι στιγμῆς εἶναι ὅτι κατὰ κανόνα ἐπιστρέφουν εἰς τὰς οἰκίας των, εἰς τὴν πάτριον γῆν, ἐν ἀντιθέσει πρὸς ὅ,τι συμβαίνει μὲ τοὺς κατοίκους ἄλλων χωρίων, ὡς δύναται τις νὰ ἀντιληφθῆ ἐκ τῆς στατιστικῆς τῶν ἀπογραφῶν τῶν τελευταίων ἐτῶν: ἀπογρ. 1928 κάτ. 2098, ἀπογρ. 1940 κάτ. 2073, ἀπογρ. 1945 κάτ. 2130, ἀπογρ. 1951 κάτ. 1946.

ται διατήρησις μέχρι σήμερον παλαιῶν ἔθιμων λόγῳ κυρίως τῆς ἀπομονώσεως τούτων ἐξ ἑλλείψεως συγκοινωνίας.

Ἐμμονὴν εἰς τὰς πατροπαραδότους συνηθείας, προλήψεις καὶ δεισιδαιμονίας παρατηρεῖ τις ἐν τῷ Ἁγιορσανίῳ παρὰ τὴν συχνωτάτην ἐπικοινωνίαν τοῦ γεωργικοῦ τούτου χωρίου πρὸς τὴν πρωτεύουσαν τῆς νήσου Νάξον (Χώραν). Τὸ φαινόμενον τοῦτο δύναται νὰ ἐξηγηθῇ ἐκ τοῦ χαμηλοῦ ἐπιπέδου γενικῆς μορφώσεως τῶν κατοίκων, ὀφειλομένου εἰς διαφόρους λόγους.

Ἐκ τῶν ἐρευνηθέντων χωρίων κατέγραψα ποικίλην λαογραφικὴν ὕλην εἰς 400 σελ. τετραδίου, σχήμ. 8ου μεγ. Εἰς τὴν συλλογὴν ταύτην, ἥτις κατετέθη



Παλαιὰ ἀρχοντικὴ οἰκία ἐν Φιλωτίῳ με «βόρτο».

ἐν χφω εἰς τὸ Λαογραφικὸν Ἄρχειον ὑπ' ἀῖξ. ἀριθμ. 2303 περιέχονται: περιγραφὴ τοῦ ποιμενικοῦ καὶ γεωργικοῦ βίου, μετεωρολογία καὶ ἀστρολογία, λατρευτικὰ ἔθιμα, μαγικὰ καὶ δεισιδαίμονες δοξασίαι, ἐπωδαὶ 3, δημῶδης ἱατρικὴ, δημῶδη ἄσματα ποικίλου περιεχομένου 125, δίστιχα (τετράστιχα) (μοιφ. 9, ἐρωτ. 2, νανουρ. 16), ἔθιμα σχετικὰ πρὸς τὴν γέννησιν, τὸν γάμον καὶ τὴν τελευτήν, λαϊκαὶ διηγήσεις διάφοροι 22, τοπωνύμια 24, παραδόσεις 89, εὐτράπελοι διηγήσεις 4, παραμύθια 2, ἀνέκδοτα 8, ἀραὶ 21, αἰνίγματα 51, παροιμίαι καὶ γνῶμαι 69, σκωπτικὰ δίστιχα 3, παίγνια, λαϊκὸν δίκαιον, λαϊκὴ ἀρχιτεκτονικὴ καὶ ἄλλαι εἰδήσεις ἀναφερόμεναι εἰς τὸν κατὰ παράδοσιν ἐνταῦθα λαϊκὸν πολιτισμόν.

Ἐκ τῶν συλλεχθέντων ἁσμάτων σημαντικὸς σχετικῶς ἀριθμὸς εἶναι ἀκριτικά. Ταῦτα ἤδοντο παλαιότερον κατὰ τὸν θερισμόν κυρίως, χωρὶς οὐδεμίαν πρὸς αὐτὸν νὰ ἔχουν σχέσιν, ἢ ὡς συνοδευτικὰ τοπικῶν χορῶν, ἰδίᾳ τῆς «Βλάχας».

Σήμερον δὲν χρησιμοποιοῦνται πλέον. Ἡ νεωτέρα γενεά, ὡς λ. χ. ἐν Ἀγιερσανίῳ, ἀρέσκειται εἰς τὰ νεώτερα λαϊκὰ ἄσματα, διαδιδόμενα διὰ τοῦ ραδιοφώνου καὶ τοῦ γραμμοφώνου, ὀλίγοι δὲ μόνον γνωρίζουν τὰ παλαιὰ πολυστίχα. Σημαντικῶς συνετέλεσεν εἰς τὸν παραμερισμὸν τῶν παλαιῶν πολυστίχων ἁσμάτων καὶ ἡ ἀνάπτυξις τοῦ διστίχου, ὅπερ ἐπέδωκε κατὰ τὰς τελευταίας δεκαετίας ἐν Νάξῳ ὡς ἰδιαίτερον εἶδος ἄσματος μὲ ἐντελῶς τοπικὸν χρῶμα. Τὰ διστίχα ταῦτα (κοτσάκια) εἶναι σήμερον προσφιλέστατα εἰς τοὺς κατοίκους τῶν πλείστων χωρίων, χρησιμοποιούμενα εὐρύτατα κατὰ τοὺς χοροὺς καὶ τὰς ἄλλας ἐορταστικὰς ἐκδηλώσεις. Εἰδικῶς ὡς πρὸς τὰ ἀκριτικὰ φαίνεται ὅτι παλαιότερον ἦσαν λίαν προσφιλῆ εἰς τὸν λαόν, ὅστις τὰ ἀπεστήθιζεν ἐκ κυκλοφορουσῶν «φυλλάδων» ἢ ἀκούων ταῦτα παρ' ἄλλων «ποὺ εἶχαν» π. χ. «κάμει ἴς τὰ Βουρλά». Ἐκ τῶν Βουρλῶν ἐταξίδευσαν πιθανῶς πολλὰ ἀκριτικὰ ἄσματα καὶ ἔφθασαν εἰς Νάξον διὰ τῶν ἐπιστρεφόντων ἐκεῖθεν Ναξίων, ὡς ἀνωτέρω ἀνεφέραμεν.

Αἱ καταγραφεῖσαι δημῳδαὶ παραδόσεις εἶναι κατὰ κύριον λόγον αἰτιολογικαί. Εὐρύτατα γνωσταὶ εἶναι αἱ περὶ νεραϊδῶν «καλῶν τσουράδων» ὡς καὶ αἱ περὶ θησαυρῶν καὶ τῶν φυλάκων αὐτῶν, περὶ ὧν (ἀμφοτέρων) εἰς ἕκαστον χωρίον ἔχουν τι τὸ ἰδιαίτερον νὰ εἶπουν. Γνωστοτάτη ἐπίσης, ἰδίᾳ ἐν τοῖς περὶ τὸ Φιλώτιον χωρίοις, εἶναι ἡ περὶ τοῦ πύργου τοῦ Χειμάρρου παράδοσις, περὶ ἧς γίνεται λόγος ἀνωτέρω (σ. 204 κ. ἐξ. τοῦ παρόντος τόμου). Παραλλήλως ἀπαντοῦν ἀγιολογικαὶ παραδόσεις (βλ. ἀνωτ., σ. 212 κ. ἐξ.) καὶ ἄλλαι οὐχὶ σπανίως.

Ἐκ τῶν ἐθίμων σημειωτέον τὸ τῶν «κουρτάλων», τὸ ὁποῖον διετηρεῖτο ζωηρὸν πάντοτε. Τοῦτο ἦτο τρόπος ὁμαδικῆς ἀποδοκιμασίας ἐκείνων, οἵτινες περιέπιπτον εἰς ἠθικῆς φύσεως πρὸ πάντων ἁμαρτήματα.

Ἀρχαϊκώτατα ἔθιμα διετηροῦντο μέχρι πρό τινος καὶ εἰς τὸν γεωργικὸν βίον, ἀναφερόμενα εἰς τὴν σπορὰν τῶν δημοτικῶν, τὸν θερισμὸν καὶ ἰδίᾳ εἰς τὸ πέρας αὐτοῦ¹.

Ἐκ τῶν γαμηλίων ἐθίμων σημειοῦμεν κατωτέρω τὸ σχετικὸν πρὸς τὴν «προξενειάν», ὡς ἀκριβῶς ἀφηγήθη τοῦτο ἡ Κυριακὴ Ἐ. Θεωνᾶ, ἐτῶν 79, ἧτις ἀποτελεῖ τὴν σπουδαιότεραν ἐν Φιλωτίῳ πηγὴν σχετικῶν πληροφοριῶν. Κατὰ τὸ ἔθιμον τοῦτο:

Ἐστέρναν ἕνα νὰ κάμη προξενεῖο καὶ ἐφωναζανε ἀπὸ τὸ ἕνα μέρος ἴς τὸ ἄλλο, ἀπὸ μακρὰ σ' ἐκείνους πὸν τὸν ἐπέβανε.

*Σταυρομάδουα καὶ πέτσες
δὲ γροικᾶτ' ἐσεῖς δεβέτσες;*

¹ Περὶ τούτων ἐπραγματεύθη ἐν Λαογρ., τόμ. 18 (1960), σ. 490 - 496.

"Αμα ἴθε δοῦ ποῦν πῶς ἔῳ ἴνεται, εἶχενε σύθημα καὶ ἡδωνε νε εὐτὴ τὴν ἀπάδησι δ' ἐκείνους ποῦ τὸν ἐπέθανε.

"Ασπρο ρασί, μαῦρο ρασί
ἔν εἶν' τὸ πάπλωμα ἰὰ σύ.

Κ' ἐκαταλαβαίνανε ἐκείνοι ποῦ τὸν ἐπέψανε πῶς δὲ ἀλειώνει ἡ δουλειά.
"Αμα δοῦ ἴεανε τοῦ προξενητῆ πῶς θὰ γίνη ἡ δουλειά, ἤλεε νε.

"Ασπρο ρασί, μαῦρο ρασί
εἶναι τὸ πάπλωμα ἰὰ σύ.

Τὰς ἀπαντήσεις καὶ ἄλλην ἐκδοχὴν ἔδιδον οἱ πρὸς οὓς ὁ προξενητὴς ἐστέλλετο.

Γενικῶς ἡ συλλεχθεῖσα ὕλη, ἀποτελοῦσα μικρὸν μέρος τοῦ ἐκ παραδόσεως λαϊκοῦ Ναξιακοῦ βίου, ὅστις συντηρεῖται ἔτι εἰς τοὺς γεροντοτέρους τῶν ποιμένων καὶ γεωργῶν, δὲν εἶναι ἀρκετή, ὥστε νὰ ἔχωμεν εἰκόνα ἐπαρκῶς πλήρη τοῦ πολιτισμοῦ τούτου. Πρὸς τὸν σκοπὸν τούτον εἶναι ἀνάγκη νὰ συμπληρωθῇ αὕτη διὰ μελλοντικῶν συλλογῶν.

ΣΤ'.

ΜΟΥΣΙΚΗ ΑΠΟΣΤΟΛΗ ΕΙΣ ΧΑΛΚΙΔΙΚΗΝ

(6 ΑΥΓ. - 9 ΣΕΠΤ. 1959)

ΥΠΟ ΣΤΑΥΡ. ΚΑΡΑΚΑΣΗ

Κατὰ τὴν ἀπὸ 6 Αὐγούστου μέχρι 9 Σεπτεμβρίου 1959 ἐργασίαν μου εἰς τὴν περιφέρειαν Χαλκιδικῆς πρὸς συλλογὴν δημῶδους μουσικῆς ὕλης ἠχογράφησα ἐπὶ ταινιῶν μαγνητοφώνου ἐν συνόλῳ 418 ᾠσματα καὶ χοροὺς. Πρὸς τούτους ἀντέγραψα καὶ τὰ κείμενα 90 τραγουδιῶν ἀπὸ ἰδιωτικὰς συλλογὰς τῶν δημοδιδασκάλων κ. Μαυρουδῆ Παπαθανασίου ἐξ Ἀρναίας καὶ Βασ. Τ. Μαστροωτῆ ἐκ Κασσάνδρας, τινὰ δὲ καθ' ὑπαγόρευσιν τῆς κ. Ζαφείρως Δέλιου ἐκ Πολυγύρου¹.

¹ Ἀπὸ τῆς θέσεως ταύτης εὐχαριστῶ ὅλους ὅσοι μὲ τὴν βοήθειάν των συνετέλεσαν εἰς τὴν ἐπιτυχίαν τῆς συλλογῆς ταύτης, ἦτοι τοὺς κ. Δημάρχους Πολυγύρου καὶ Ἀρναίας, τοὺς Προέδρους καὶ Γραμματεῖς τῶν Κοινοτήτων Νεοχωρίου, Στρατονίκης, Κασσάνδρας, Ἁγίας Παρασκευῆς, Κασσανδρινοῦ καὶ ἰδιαιτέρως τὸν Προέδρον Ἱερισσοῦ κ. Παῦλον Βεργίνην. Ἐπίσης τὸ ζεῦγος Γεωργ. καὶ Ζαφείρως Δέλιου διὰ τὴν ἐκτέλεσιν ὑπὸ τῆς δευτέρας πρὸς ἠχογράφησιν 50 ᾠμάτων. Τέλος τὸν καλλιτέχνην κ. Τάκην Σαμαρᾶν, καὶ τοὺς Ὀμίλους νεανίδων Ἱερισσοῦ καὶ Κασσάνδρας.