

Δ.

ΜΟΥΣΙΚΗ ΑΠΟΣΤΟΛΗ ΕΙΣ ΕΥΡΥΤΑΝΙΑΝ

(7 ΙΟΥΛΙΟΥ. - 6 ΑΥΓ. 1959)

ΥΠΟ ΣΠΥΡ. ΠΕΡΙΣΤΕΡΗ

Ἡ Εὐρυτανία εἶναι περιοχὴ ἰδιαιτέρως ὄρεινὴ καὶ δασώδης μὲ πλῆθος ἱστορικῆς παραδόσεως, ἰδίᾳ ἀπὸ τοὺς ἀγῶνας τῶν κλεφτῶν καὶ τῶν ἀρματολῶν, συνδεδεμένης πρὸς διαφόρους τόπους αὐτῆς. Ἐξαιρετικῶς προέχουσιν θέσιν κατέχουν αἱ παραδόσεις περὶ τοῦ Κατσαντώνη, τοῦ ὁποίου δεικνύεται ἡ σπηλιὰ κοντὰ εἰς τὸ Μοναστηράκι Ἀγρᾶφων. Ἐπίσης καὶ τόποι θρησκευτικοί, ὅπως τὰ μοναστήρια: τοῦ Προυσοῦ, τῆς Τατάρνας, τῆς Ἁγίας Τριάδος, τῆς Ἁγίας Παρασκευῆς τῶν Φραγγιανῶν καὶ ἄλλοι, ὡς ἡ Σκάλα Τέρνου, ὁ Ἅγιος Βλάσιος, τὸ Κεφαλόβρυσον πλησίον τοῦ Καρπενησίου, ὅπου, ὡς γνωστόν, ἔπεσεν ἥρωικῶς ὁ Μᾶρκος Μπότσαρης, εἶναι συνδεδεμένοι μὲ ἀφηγήσεις διαφόρων ἱστορικῶν γεγονότων.

Εἰς τὴν περιφέρειαν αὐτὴν, τῆς ὁποίας τὰ χωρία στεροῦνται ἀκόμη ἐπαρκοῦς συγκοινωνίας δι' αὐτοκινήτου, εἰργάσθη ἐιδικῶς πρὸς συλλογὴν δι' ἠχογραφῆσεως δημόδους μουσικῆς ὕλης ἀπὸ τῆς 7 Ἰουλίου - 7 Αὐγούστου 1959.

Αἱ ἠχογραφήσεις κατ' ἀρχὰς ἐγένοντο εἰς Καρπενήσιον ἀπὸ τραγουδιστὰς καὶ ὀργανοπαίχτας ἐντολίους ἢ καταγομένους ἐκ διαφόρων χωρίων, διαμένοντας δὲ εἰς Καρπενήσιον<sup>1</sup>. Εἶτα συνεχίσθη αὕτη εἰς τὰ χωρία Μικρὸ Χωριό, Σελλά, Στένωμα, Βούτυρον, Κερασχωρίον, Κρέντη, Δυτικὴ Φραγκίστα, Κρίκελλον, Ἄγραφα, Λάσπη καὶ Ψανά. Τὰ χωρία Σιβίστα, Βίνιανη, Ἁγία Τριάς, Καταβόθρα ἀντεπροσωπεύθησαν ὑπὸ τραγουδιστῶν διαμενόντων εἰς Καρπενήσιον. Πολλὰ χωρία τῆς περιοχῆς ταύτης ἔμειναν ἀνεξερευνητά, ἰδίᾳ τῶν τέως δήμων Κτημενίων, Ἀρακυνθίων, Ἀπεραντίων καὶ Ἀγρᾶφων, ἔνεκα ἐλλείψεως χρόνου καὶ τεχνικῶν μέσων.

Ἡ ἠχογραφηθεῖσα μουσικὴ ὕλη ἐκ τῆς περιοχῆς ταύτης, ἀνερχομένη εἰς 320 τραγούδια καὶ χοροὺς μετὰ συνοδείας ἢ καὶ ἄνευ συνοδείας ὀργάνων, κατεγράφη εἰς τὸ Βιβλίον εἰσαγωγῆς μουσικῆς ὕλης, ὑπ' ἀριθ. 3046 - 3361 καὶ ἀριθμ.

<sup>1</sup> Πολύτιμον βοήθειαν εἰς τὴν ἐργασίαν μου ταύτην παρέσχον ὁ Νομάρχης κ. Γ. Μαρκόπουλος, ὁ Δήμαρχος Καρπενησίου κ. Δημ. Κατσιμπός, ὁ καθηγητὴς κ. Παναγ. Βλάχος, ὁ Διευθυντὴς τῶν οἰκοκυρικῶν σχολῶν τοῦ Ἐθνικοῦ Ἰδρύματος ἐν Καρπενήσιω κ. Π. Ζαγανιάρης, ὁ Γεν. Γραμματεὺς τοῦ Δήμου κ. Κ. Παπαϊωάννου. Πάντας τούτους εὐχαριστῶ θερμῶς ἀπὸ τῆς θέσεως ταύτης.

ταιν. μαγνητοφ. 211 - 223, πρὸς περαιτέρω μουσικολογικὴν ἐπεξεργασίαν. Τὰ δὲ κείμενα τῶν ἁσμάτων μετὰ σχετικῶν φωτογραφιῶν κατετέθησαν εἰς χειρόγραφον ἐκ σελ. 240 ὑπ' ἀριθ. 2305. Εἰς τὰ ἅσματα τῆς συλλογῆς ταύτης κατέχουν προέχουσαν θέσιν τὰ κλέφτικα, εἶτα δὲ τὰ γαμήλια καὶ τὰ ἐρωτικά, καὶ εἰς μικρότερον ποσοστὸν τὰ ἱστορικά, αἱ παραλογαὶ καὶ τὰ ἀκριτικά. Δὲν ἐπέτυχα τὴν ἠχογράφησιν μοιρολογιῶν, νανουρισμάτων καὶ λατρευτικῶν ἁσμάτων, λόγῳ μὴ ἐξευρέσεως καταλλήλων τραγουδιστῶν.

Ι. Ὡς πρὸς τὰ μουσικὰ καὶ ποιητικὰ χαρακτηριστικὰ τῆς συλλογῆς ταύτης δὲν δύναται νὰ γίνῃ ἐνταῦθα ἐκτενὴς λόγος, προτοῦ ὀλοκληρωθῆ ἡ ἠχογράφησις καὶ εἰς τὰ ὑπολειπόμενα χωρία τοῦ ὧς ἄνω νομοῦ τούτου καὶ γίνῃ κατοπιν ἡ δέουσα μουσικολογικὴ καὶ φιλολογικὴ ἐπεξεργασία τῆς μουσικῆς ὕλης.

Γενικῶς παρατηροῦμεν ὅτι τὸ πλεῖστον τῶν ἁσμάτων τούτων ἄδεται καὶ εἰς τὰς ἄλλας περιοχὰς τῆς ἠπειρωτικῆς Ἑλλάδος μὲ τὴν διαφορὰν ὅτι εἰς τὴν περιοχὴν ταύτην διατηρεῖται ἔτι εἰς αὐτὰ ὑπὸ τῶν γυναικῶν περισσότερον τὸ διαλεκτικὸν ἰδίωμα, ἀντιθέτως πρὸς τοὺς ἄνδρας, οἱ ὅποιοι τείνουν πρὸς τὴν κοινὴν δημοτικὴν γλῶσσαν.

Τὰ μόνα τραγούδια εἰς τὰ ὁποῖα διακρίνομεν ἰδιάζοντα μουσικὰ χαρακτηριστικὰ εἶναι τὰ τραγούδια τοῦ γάμου καὶ τὰ ἄδόμενα κατὰ τὸν κλειστὸν χορὸν, ὅπως καλεῖται ὑπὸ τῶν ἐντοπίων. Ἀπὸ τῆς ἀπόψεως τρόπου ἐκτελέσεως τὰ ἅσματα τῆς περιφερείας ταύτης εἶναι μονοφωνικά, ἄδόμενα ὑπὸ ἑνὸς ἢ καὶ ὑπὸ ὁμάδων τραγουδιστῶν ὁμοφωνικῶς (unissono) μετὰ συνοδείας ἢ καὶ ἄνευ συνοδείας ὀργάνων. Ἐπὶ συνοδείας ὀργάνου οἱ ὀργανοπαῖται καὶ κυρίως οἱ κλαρινοπαῖται ἢ οἱ βιολισταὶ ἐπαναλαμβάνουν τὰς μελωδίας διηθησιμῆς μὲ διάφορα ποικίλματα αὐτοσχέδια μέχρι σημείου, ὥστε νὰ μὴ διακρίνεται εὐκόλως ἡ βασικὴ μελωδία τοῦ ἁσματος. Τὸ φαινόμενον τοῦτο, παρουσιάζον μουσικολογικὸν ἐνδιαφέρον, δεόν νὰ τύχῃ ἰδιαίτερας μελέτης.

Ἀπὸ ἐπόψεως ρυθμοῦ πολλὰ τῶν ἁσμάτων τούτων ἀνήκουν εἰς τὴν κατηγορίαν τῶν ἐλευθέρου ρυθμοῦ, διότι δὲν δύναται νὰ ὑπαχθῶν εἰς κανονικοὺς ρυθμικοὺς πόδας μὲ ἀκριβῆ καθορισμὸν μουσικῆς χρονικῆς μονάδος.

Ἡ ἀλληλοπροσαρμογὴ τῶν κειμένων πρὸς τὰς μελωδίας ἢ τῶν μελωδιῶν πρὸς τὰ κείμενα παρουσιάζει ὅλως ἰδιαιτέρον μουσικολογικὸν ἐνδιαφέρον. Ὁ ἐλεύθερος τρόπος οὗτος ἐκτελέσεως δικαιολογεῖται ἴσως ἐκ τῆς περιστάσεως καὶ τῆς στιγμῆς καθ' ἣν ἄδονται ταῦτα εἰς τὰς διαφόρους ἐορταστικὰς λαϊκὰς ἐκδηλώσεις. Ὀνομάζονται, ὡς γνωστὸν, *τραγούδια τοῦ τραπεζιοῦ ἢ τῆς τάβλας, καθιστὰ ἢ καὶ βραστά*. Εἰς τὴν ρυθμικὴν ταύτην κατηγορίαν ἀνήκουν κυρίως τὰ κλέφτικα. Κατ' ἀπομίμησιν δὲ τούτων ἄδονται καὶ ἱστορικὰ καὶ σπανιώτερον ἐρωτικά.

Τὰ πλείστα τῶν ἁσμάτων εἶναι ἔρρυθμα, ἠδόμενα πρὸς διαφόρους χορούς. Οἱ συνηθέστεροι ρυθμικοὶ πόδες αὐτῶν εἶναι :

1) Ὁ ἐξάσημος  $\frac{6}{4}$  ἢ  $\frac{6}{8} = \frac{3+3}{4}$  ἢ  $\frac{6}{8} = \frac{3+3}{8}$  μὲ τὰς ἐξῆς δύο βασικὰς ἐναλλασσομένας μορφάς.



Ἐάν τις ἤθελε κάμει σύγκρισιν τούτων πρὸς ἀρχαίας μετρικὰς μορφάς, θὰ ἠδύνατο νὰ δεχθῆ ὅτι ἀντιστοιχοῦν, ἢ μὲν πρώτη πρὸς τὸν χορίαμβον — υ υ —, σύνθετον πόδα, συνιστάμενον ἐξ ἑνὸς τροχαίου καὶ ἐξ ἑνὸς ἰάμβου, ἢ δὲ δευτέρα πρὸς τὸν ἀντίσπαστον υ — — υ μὲ τὴν ἀντίθετον σύνθεσιν, ἑνὸς ἰάμβου καὶ ἑνὸς τροχαίου. (Βλ. κατωτέρω ἄσμα ὑπ' ἀριθμ. Α).

2) Ὁ ἐπίτσημος  $\frac{7}{8} = \frac{3+2+2}{8}$  μὲ τὰς ἐξῆς δύο ἐναλλασσομένας ρυθμικὰς μορφάς



αἵτινες ἀντιστοιχοῦν, ἢ μὲν πρώτη πρὸς τὸν δεύτερον ἐπίτριτον ἢ καρικὸν λεγόμενον ἀρχαῖον ρυθμικὸν πόδα, — υ — —, ἢ δὲ δευτέρα πρὸς τὸν πρῶτον ἐπίτριτον υ — — —. Τὰς μορφάς ταύτας συναντῶμεν καὶ εἰς ἄλλας ἑλληνικὰς περιοχάς.

3) Ὁ τετράσημος  $\frac{4}{4}$  ἢ  $\frac{2}{2}$  μὲ τὰς ἐξῆς βασικὰς ἐναλλασσομένας ρυθμικὰς μορφάς



αἱ ὁποῖαι ἀντιστοιχοῦν, ἢ μὲν πρώτη πρὸς τὸν δάκτυλον — υ υ, ἢ δευτέρα πρὸς τὸν προκελευσματικὸν υ υ υ υ, ἢ δὲ τρίτη πρὸς τὸν ἀνάπαιστον. (Βλ. κατωτ. ἄσματα Β' καὶ Γ').

Εἰς τὰς ἀνωτέρω ρυθμικὰς μορφάς εἶναι προσηρμοσμένοι καὶ χορεύονται διάφοροι χοροὶ τῆς περιοχῆς. Τὴν πρώτην θέσιν μεταξὺ τούτων κατέχει ὁ πηδηκτὸς χορὸς ὁ ὀνομαζόμενος τσάμικος ἢ καὶ κλέφτικος. Οὗτος εἶναι χορὸς κατ' ἐξοχὴν ἀνδρικός, μεγαλοπρεπῆς καὶ ὡς πρὸς τὰς κινήσεις του, ἰδίως τοῦ κορυφαίου, καὶ τὸν χαρακτηῖρα καὶ τὸ ὕφος τῶν συνοδούντων αὐτῶν ἁσμάτων ὀργανικῶν ἢ καὶ τραγουδιστῶν. Ὁ κατ' ἐξοχὴν τοπικὸς χορὸς τῆς περιοχῆς ταύ-

της είναι ὁ κλειστός ἢ καλούμενος στό. Τὸ ὄνομα τοῦτο ἔλαβεν ἕως ἐκ τοῦ ὅτι



Εἰκ. 1. Ὁργανοπαίχται μετὰ τὰ ὄργανα: βιολί, κλαρίνο, σαντούρι, κιθάρα καὶ ντέφι.

τὰ βήματα καὶ αἱ κινήσεις του δὲν γίνονται ὡς τῶν ἄλλων χορῶν πρὸς τὰ δε-

ξιὰ καὶ ἀριστερά, κυκλικῶς κινουμένων τῶν χορευτῶν, ἀλλὰ σχεδὸν εἰς τὴν αὐτὴν θέσιν. Οἱ χορευταὶ κρατοῦνται ἰσχυρῶς ἀπὸ τοὺς ἀγκῶνας των καὶ κινοῦνται ὁμαδικῶς καὶ μὲ συμμετρίαν πρὸς τὰ ἔσω καὶ ἔξω τοῦ ἡμικυκλίου, ἐλάχιστα δὲ πρὸς τὰ δεξιὰ.



Εἰκ. 2. Παίκτης τοῦ ὄργάνου νάϊ.

Ἄλλοι χοροὶ εἰς τὴν περιφέρειαν αὐτὴν εἶναι ὁ *συρτός Καλαματιανός* προσσηροσμένος εἰς τὴν ρυθμικὴν μορφήν τῶν  $\frac{7}{8}$  καὶ χορευόμενος κατὰ τὸν ἴδιον τρόπον πρὸς τοὺς ἄλλους ἑλληνικοὺς τόπους. Ὁ *συρτός ἀπολυτός* εἶναι προσσηροσμένος εἰς τὰς ρυθμικὰς μορφὰς τῶν  $\frac{1}{4}$  ἢ  $\frac{2}{2}$  χορευόμενος εἰς γρήγορον ρυθμικὴν ἀγωγὴν, ἐνῶ ἀντιθέτως ὁ *συρτός Κουνητός* χορός, προσσηροσμένος εἰς τὰς αὐτὰς ρυθμικὰς μορφὰς, χορεύεται εἰς ἀργότερον χρόνον καὶ μὲ διαφορετικὰς κινήσεις. Παλαιότερον ἔχορεύετο καὶ ὁ *διπλὸς χορός*, ὅστις εἶναι συνδυασμὸς *Κα-*

κινήσεις. Παλαιότερον ἔχορεύετο καὶ ὁ *διπλὸς χορός*, ὅστις εἶναι συνδυασμὸς *Κα-*

λαματιανοῦ καὶ τσάμικον ( $\frac{7}{8} + \frac{6}{4}$ ) ἢ συρτοῦ καὶ τσάμικον ( $\frac{4}{4}$  ἢ  $\frac{2}{2} + \frac{6}{4}$ ). ὁ χορὸς οὗτος συνοδεύεται ὑπὸ ἄσματος, τοῦ ὁποίου τὸ πρῶτον μέρος προσαρμόζεται πρὸς τὸν Καλαματιανὸν ἢ τὸν συρτιόν, τὸ δὲ δευτέρον μέρος πρὸς τὸν Τσάμικον<sup>1</sup>.

Π. Λαϊκὰ ὄργανα ἐν χρήσει σήμερον εἰς τὴν ἐν λόγῳ περιοχὴν ὑπὸ τῶν λαϊκῶν ὄργανοπαικτῶν εἶναι τὸ κλαρίνο, τὸ βιολί, τὸ λαοῦτο, τὸ σαντούρι, ἡ κιθάρα καὶ ἀπὸ τὰ κρουστά: τὸ σεῖστρον (ντέφι). (Βλ. εἰκ. 1).

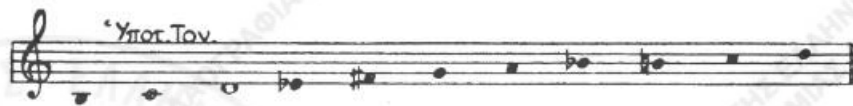
Οἱ ζουρνάδες, τὰ νταούλια, τὰ νάϊ (εἶδος μεταλλίνης φλογέρας), ἐν χρήσει παλαιότερον εἰς ὅλας τὰς πανηγυρικὰς ἐκδηλώσεις καὶ κυρίως εἰς τοὺς γάμους, ἔχουν τελείως ἐγκαταλειφθῆ. Μόνον εἰς τὸ χωρίον Σελλά ἠχογράφησα μελωδίαν ἀπὸ νάϊ, τὰς ὁποίας ἐξετέλεσεν ὁ γέρον Βασίλειος Μαριώτης, 76 ἐτῶν. (Βλ. εἰκ. 2).

Ὅσον ἀφορᾷ εἰς τὰς μουσικὰς κλίμακας ἐπὶ τῶν ὁποίων βασίζονται αἱ μελωδίαί τῶν ὑπὸ ἐξέτασιν ἄσμάτων παρατηροῦμεν ὅτι διακρίνονται εἰς αὐτὰ διατονικαὶ καὶ χρωματικαὶ εἰς ἴσην σχεδὸν μοῖραν. Ἐκ τῶν διατονικῶν ἡ πλεόν διαδεδομένη εἶναι ἡ ἔχουσα τονικὴν τὸν φθόγγον Πα—Re μὲ τὴν ἐξῆς διάταξιν τῶν φθόγγων.

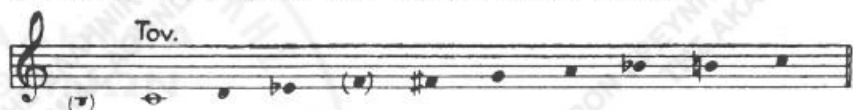


Τὰ πλεῖστα τῶν ἄσμάτων, ἰδίᾳ τὰ ἠδόμενα πρὸς διαφόρους χορούς, ἐρωτικά ἢ τοῦ γάμου, δὲν χρησιμοποιοῦν ὅλην τὴν ἀνωτέρω μουσικὴν ἔκτασιν, παρὰ μόνον μίαν ἔκτην μετὰ τῆς ὑποτονικῆς. Ὑπάρχουν ἄσματα κλέφτικα, ὄργανικα, χρησιμοποιοῦντα ὅλην τὴν ἀνωτέρω ἔκτασιν.

Ἐκ τῶν χρωματικῶν κλιμάκων διακρίνομεν κυρίως δύο. Ἡ μία ἔχει τονικὴν τὸν φθόγγον Πα—Re μὲ τὴν ἐξῆς διάταξιν φθόγγων



ἢ δὲ ἑτέρα τὸν φθόγγον Νη—Do μὲ διάταξιν φθόγγων.



Ἐπὶ τῆς κλίμακος ταύτης βασίζονται ἄσματα μὲ ἰδιάζοντα μουσικὰ χαρακτηριστικὰ τῆς ἐν λόγῳ περιοχῆς.

<sup>1</sup> Σχετικὸν ἄσμα βλέπε εἰς Ἑθνικὴν Μουσικὴν Συλλογὴν Λαογραφικοῦ Ἀρχείου, ἀριθ. 3320 καὶ Σπυρ. Περιστέρη, Τραγούδια Ἠπειροῦ καὶ Μοριά, Ἀθῆναι 1950, σελ. 130—131.

## Α'.

M.M.  $\text{♩} \sim 156 (152)^{(1)}$

Κα - λό - τυ - χη κα - λή - μοι, ρη του Κω - σταντί - νουή  
 μάν - να του πό - χει τους έν - νιά — ύ - γιούς και  
 τή βδο - κί - τσα δέ - κα Προ - ξε - νη - τή - δες  
 ἔρ - χουνταν ἄ - πό του Σα - λο - νί - κι οὐ -  
 λοι ἔ - λι - γαν και — ζέ - λι - γαν κιού Κώ - στας δέν Ξι - λέ - ει .

\*Υπ. τον.

## Β'.

M.M.  $\text{♩} \sim 134 - 136$

μάς — ἦρ. θέ - να — χα - μπέ ρ' ἔ - να - χα -  
 υπέ - ρι — νό - πο τό θα - σ - λιά

<sup>1</sup> Ε.Μ.Σ.Λ.Α., ἀρ. εἰσ. 3097.

<sup>2</sup> Ε.Μ.Σ.Λ.Α., ἀρ. εἰσ. 3061

μᾶς ἤρ. δ' ἔ - να χα - μπέ - ρ' ἔ - να χα -  
 μπέ - ρι - ν. ὁ - πὸ τὸ θα - σι - λιά  
 Ὑπ. του

Γ' 1.

M.M.  $\sim$  100  
 Ἄι - ντι, βλα - χού - λα ν. ἔ - ρο - βό - λα - γε ν. ἄ -  
 πὸ ψη - λή ρα - χού - - λα φέρ - νει τή ρό - τρα λά λά γέ γέ  
 γέ μῶ μῶ μῶ βλα - χο - πού - λα μου, φέρ - νει τή ρό - κα γνέ - - - θον  
 τας. πάλι. γνέ - - θον - τας - σε, πάλι, καρ - τέ...  
 του