

ΔΙΚΑΙΑ Ἡ ΔΙΚΙΑ ΚΟΥΠΑ

ΥΠΟ

Κ. ΜΑΛΤΕΖΟΥ

Μέλους τῆς Ἀκαδημίας Ἀθηνῶν.

Τῷ 1906 ἐδημοσίευσεν εἰς τὸ τότε ἐκδιδόμενον *Δελτίον τῆς Φυσιολογικῆς Ἑταιρείας*, ἔτ. Α' σελ. 56 ἐφ., ἄρθρον ὑπὸ τὸν τίτλον «*Πνικτὸς σίφων ἢ πνικτὸς διαβήτης*».

Ἐν αὐτῷ εἰσαγωγικῶς περιγράφων τὸ εἰς τὰ πειραματικὰ μαθήματα τῆς Φυσικῆς ἐπιδεικνύμενον «*ἀγγεῖον τοῦ Ταντάλου*», ὡς μίαν τῶν ἐφαρμογῶν τοῦ σίφωνος καὶ πρὸς ἐξήγησιν τῆς λειτουργίας διαλειπουσῶν τινῶν φυσικῶν πηγῶν. Ὑπενθυμίζω δ' ὅτι τοῦτο συνίσταται ἐκ μικροῦ ἀγγείου, συνήθως ὑαλίνου, τοῦ ὁποίου ὁ πυθμὴν διαπερᾶται ὑπὸ τοῦ μακροτέρου βραχίονος ἐσωτερικῶς τῷ ἀγγεῖῳ ἐστρογγυλωμένου σίφωνος, τοῦ ἐτέρου στομίου τοῦ σίφωνος ἀνοιγομένου πολὺ πλησίον τοῦ πυθμένος τοῦ ἀγγείου. Ἄν χύσωμεν ἐν τῷ ἀγγεῖῳ ὑγρὸν, ὁ σίφων ἄρχεται λειτουργῶν μόνον εὐθὺς ὡς τὸ ὑγρὸν τὸν καλύψει, ὁπότε τὸ ἀγγεῖον ἐκκενοῦται μέχρι τοῦ πυθμένος.

Ἄντι σίφωνος ἀπλοῦ ἐχρησιμοποιεῖτο συχνὰ ἄλλοτε ὀρθὸς σωλὴν, διαπερῶν τὸν ἐν εἴδει ποδὸς πυθμένα τοῦ ἀγγείου, ὅστις σωλὴν ἐκαλύπτετο ὑπὸ εἴδους κώδωνος, φέροντος κατὰ τὴν βᾶσιν του ὀπᾶς. Οὕτως ὑπὸ τοῦ σωλῆνος καὶ τοῦ κώδωνος σχηματίζεται εἶδος σίφωνος, εἰς τὴν κορυφὴν τοῦ ὁποίου δύναται νὰ παραμένῃ ἐλαχίστη ποσότης ἀέρος, χωρὶς νὰ παραβλάπτεται ἡ λειτουργία αὐτοῦ. Ἐνίστε δὲ ὁ ἐν τῷ ἀγγεῖῳ κώδων ἐλάμβανε τὸ σχῆμα μικροῦ εἰδωλίου, παριστῶντος τὸν μυθολογούμενον Τάνταλον, διατεθειμένου δ' οὕτως, ὥστε μόνις τὸ ὑγρὸν ἐγγίσει τὰ χεῖλη τοῦ εἰδωλίου, ὁ σίφων ἄρχεται νὰ λειτουργῇ καὶ νὰ κατέρχεται ἡ στάθμη τοῦ ὑγροῦ.

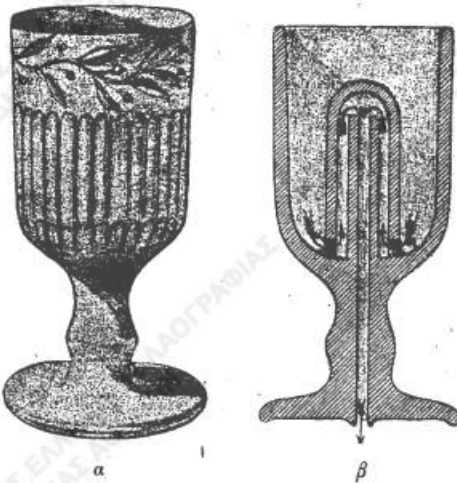
Ἐν συνεχείᾳ ἔδειξα, ὅτι τὸ ἀγγεῖον τοῦ Ταντάλου ἦτο γνωστὸν εἰς τοὺς ἀρχαίους Ἑλληνας ὑπὸ τὸ ὄνομα τοῦ πνικτοῦ σίφωνος ἢ πνικτοῦ διαβήτου¹⁾, μεθ' ὃ προσέθετον τὰ ἐπόμενά: «Ἐσχάτως ἔτυχε νὰ εὔρω εἰς τὸ ἐμπόριον τοι-

¹⁾ Ἡ ἐκδοσις τοῦ παρόντος τόμου, διακοπεῖσα ἐνεκα τοῦ πολέμου καὶ τῆς κατοχῆς τῆς Πατρίδος τὸ 1943, συνεχίζεται μετὰ παρέλευσιν ὀλοκλήρου πενταετίας. (Σημ. τ. Δ).

¹⁾ Πρβ. Ἡρώτος Ἀλεξανδρέως, Πνευματικά § 8 καὶ 13. (Ἐκδ. W. Schmidt, 1899). Ἐπίσης Φίλωνος τοῦ Βυζαντίου, De ingeniis spiritualibus X.

αὐτὰ μικρὰ πηλίνα ἀγγεῖα, κατασκευαζόμενα ἐν τοῖς πηλουργείοις ἢ κάλλιον τοῖς κεραμουργείοις τῆς Αἰγίνης — (ἂν κατασκευάζονται τοιαῦτα καὶ ἀλλαχοῦ ἀγνοῶ)—ἐνὸς δὲ τὴν εἰκόνα καὶ τὴν κατατομὴν δημοσιεύω. Τὰ ἀγγεῖα ταῦτα χρησιμεύουν σήμερον πρὸς παιδιάν. Μολονότι δὲ ἔκ προστύχου ὕλης κατεσκευασμένα, εἶναι ἀρκετὰ κομψά, κοσμούμενα ἐξωτερικῶς διὰ θάλλοντος κλαδίσκου» (Σχ. 1α) ¹⁾.

Τὸ σχῆμα 1β, κατατομὴ τοῦ ἀγγείου, δεικνύει τὸν συμφώνως πρὸς τὴν ἄνω περιγραφὴν ἐσωτερικὸν σίφωννα. Τὰ α α παριστοῦν τὰς δύο ὁπὰς, διὰ τῶν ὁποίων εἰσρέει τὸ ὑγρὸν ἐντὸς τοῦ σίφωνος, τὰ δὲ βέλη δεικνύουν τὴν φορὰν



Σχ. 1.

τῆς ροῆς τοῦ ὑγροῦ, ἐν ᾧ χρόνῳ ἐκκενοῦται τὸ ἀγγεῖον. Προσέθετον δ' ἐν τέλει· «Τὰ σήμερον κατασκευαζόμενα ἀγγεῖα ὑπὸ τῶν ταπεινῶν ἀπογόνων τῶν μεγάλων κεραμουργῶν τῆς Αἰγίνης, τῆς Τανάγρας καὶ τόσων ἄλλων καλλιτεχνικῶν τοιούτων κέντρων τῆς ἀρχαιότητος, ὀφείλονται ἄρα γε εἰς παραδόσιν διασωθεῖσαν ἔκτοτε, μεθ' ὅλας τὰς καταστροφάς, τὰς ὁποίας ὑπέστη ἡ πατρίς μας, αὐτὴ δὲ ἡ Αἴγινα καὶ κατὰ τοὺς ἀρχαίους ἀκόμη χρόνους, ἢ εἶναι ἐφεύρεσις τῶν νεωτέρων χρόνων, γενομένη ὑπὸ ἀγνώστου ἐπιστή-

μονος βιοτέχνου ἢ καὶ ἀπλῆ ἀπομίμησις τοῦ ἀγγείου τοῦ Ταντάλου;»

Ἐσχάτως ἔλαβον γνῶσιν ἀρθρου τοῦ Στυλ. Γ. Βίου, ὑπὸ τὸν τίτλον Ἀγγοπλαστικὴ ἐν Χίῳ, δημοσιευθέντος εἰς τὸ Περιοδικὸν τοῦ ἐν Χίῳ Συλλόγου Ἀργέντη, τ. 1, 1938, σελ. 6 κ. ἔ. Ἐν αὐτῷ ὁ συγγραφεὺς γράφει ὅτι, ἐνῶ κατὰ τὴν ἀρχαιότητα ἐν Χίῳ ἦτο ἀρκετὰ ἀνεπτυγμένη ἡ ἀγγοπλαστικὴ («Χῖα κεράμια»), σήμερον ἀντιθέτως δὲν ἐπαρκεῖ οὔτε εἰς τὰς ἀνάγκας τοῦ πληθυσμοῦ τῆς νήσου, «διὸ γίνεται ἀρκετὴ εἰσαγωγὴ πηλίνων δοχείων καὶ σκευῶν ἐξωθεν. Μόνον εἰς ἓν χωρίον τῶν Μαστιχοχώρων, τὰ Ἀρμόλια, ἠσχολοῦντο παλαιότερον ὅλοι σχεδὸν οἱ κάτοικοι εἰς τὴν ἀγγοπλαστικὴν, ἔχοντες ταύτην ὡς κύριον ἐπάγγελμα, πολλοὶ δὲ τούτων μετέβαινον καὶ εἰς ἄλλα χωρία τῆς νήσου, ὅπου ὑπῆρχεν ἡ κατάλληλος ἀργιλλώδης γῆ, ἐξασκοῦντες τοῦτο καὶ μεταδίδοντες τὴν τέχνην των καὶ εἰς ἄλλους. Ὅθεν ἡ λέξις Ἀρμολούσης ἐν Χίῳ κατήντησε συνώνυμος τοῦ ἀγγο-

¹⁾ Ὡς ἐ πληροφορήθην, τὰ τοιαῦτα ἀγγεῖα καλοῦνται ἐν Αἰγίνῃ ποτήρια τῆς Δικαιοσύνης.

πλάστης». . . «Παλαιότερον ὑπῆρχον πλεῖστα ἐργαστήρια ἀγγειοπλαστικῆς ἐν τῷ χωρίῳ, προϊόντα δ' αὐτῆς, τὰ ἀρμολούσικα κουμάρια, σκαμνιά, πιθάρια κλπ. ἐξετιμῶντο πολὺ ὑπὸ τῶν Χίων . . . Τώρα εἰς τὸ χωρίον ὑπάρχουσι μόνον 5—6 ἐργαστήρια, παράγοντα ὀλίγα καὶ εὐτελῆ προϊόντα, — ἂν ἐξαιρέσωμεν τὰ κατ' ἀπομίμησιν κατασκευαζόμενα κουμάρια τῶν Δαρδανελίων καὶ τῆς Αἰγίνης καὶ τινὰς γάστρας πολυτελείας — τινὰ ὅμως τῶν ὁποίων ἔχουσι λαογραφικὴν ἀξίαν διὰ τὸ ἰδιότυπον σχῆμα καὶ τὴν χρῆσιν. Παραλείποντες ὅθεν τὰ αὐτόθι παραγόμενα διάφορα εἶδη τῶν πίθων καὶ πιθαρίων, θὰ ἐνδιατρίψωμεν εἰς τὰ ἰδιότυπα ἀρμολούσικα σταμνάκια, τοὺς νεμπότες καὶ τὶς δίκιες» (σ. 7).

«Δίκιες. Εἶναι περιεργότατα δοχεῖα χρησιμοποιούμενα, κατὰ τοὺς χωρικούς, παλαιότερον, τώρα δὲ κατασκευαζόμενα ἐν Ἀρμολίῳ χρησιμοποιοῦνται μόνον ὡς παίγνια. Ἄλλοτε, ὡς λέγουσι, ἐχρησιμοποιοῦντο ὡς μέτρα ὑγρῶν, ἦσαν δὲ τριῶν διαφόρων μεγεθῶν, δηλ. τῶν 100 δραμίων, ἡμισείας ὀκάς καὶ ὀκάς. Ἐλέγοντο δὲ δίκιες (δίκαιες ἐνν. κοῦπες), διότι ἐδηλοῦτο διὰ γραμμῆς, διαθεούσης τὸ δοχεῖον, ἡ ἀκριβῆς ποσότης τοῦ ὑγροῦ. Ὁ πωλῶν δηλ. 100 δράμια ἐλαίου, φέρ' εἰπεῖν, ἔχυνεν αὐτὸ ἐντὸς τῆς δίκιαις (τῆς ἐκατοστάρικης) καὶ ἐπρόσεχε νὰ φθάσῃ τὸ ὑγρὸν μέχρι τῆς γραμμῆς, διότι, ἂν ἔχυνε περισσότερον καὶ ὑπερέβαινε τὴν γραμμὴν, τὸ ἔλαιον θὰ ἐχύνετο κάτωθεν» (σ. 8).

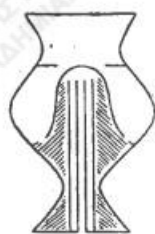
Ἐνταῦθα παρατηρῶ, ὅτι ἡ ἀνωτέρω πιθανολογούμενη ἐμπορικὴ χρῆσις ἀφορᾷ μόνον εἰς τὴν κατωτέρω περιγραφομένην δίκιαν κούπαν, ὅχι δὲ καὶ εἰς τὰ δύο ἄλλα εἶδη τῶν ἀρμολούσικων ἀγγείων, τῶν φερομένων κατὰ τὸν συγγραφέα ὑπὸ τὸ αὐτὸ ὄνομα τῶν δικαίων. Ἀφ' ἑτέρου διὰ τὴν ὡς ἄνω χρῆσιν καὶ τῆς δίκιαις κούπας πρὸς πώλησιν ἐλαίου ἔχω ἀμφιβολίας· ἐὰν δὲ πράγματι ἐγένετο χρῆσις τοιοῦτου ἀγγείου ὡς ἐμπορικοῦ μέτρου, ὁ παντοπώλης θὰ ἐτοποθέτει τὸ ὑπὸ τὸν πυθμένα ἀνοικτὸν στόμιον τοῦ ἐσωτερικοῦ σίφωνος ἀκριβῶς ἄνωθεν τοῦ στομίου τῆς φιάλης τοῦ ἀγοραστοῦ, διὰ νὰ διακόπτῃ τὸ χύσιμον εἰς τὴν δίκιαν τοῦ πωλουμένου ὑγροῦ, ἅμ' ὡς ἤρχιζεν ἡ ἐκροὴ αὐτοῦ ἐκ τοῦ πυθμένου τοῦ μετρητικοῦ ἀγγείου.

Περαιτέρω ὁ συγγραφεὺς ἀναφέρει, ὅτι ὑπάρχουν τριῶν εἰδῶν δίκιες, ἡ δίκια κούπα, τὸ δίκιο ποτήρι καὶ τὸ δίκιο λαῆνι.

Ἐνταῦθα μεταφέρω τὴν περιγραφὴν τῆς δίκιαις κούπας, διὰ νὰ παραβάλω αὐτὴν πρὸς τὴν ἄνω περιγραφεῖσαν ἐξ Αἰγίνης· προσθέτω δὲ μόνον, ὅτι τὸ μὲν δίκιο λαῆνι εἶναι παραλλαγή τῆς δίκιαις κούπας, τὸ δὲ δίκιο ποτήρι εἶναι ἄπλοῦν παίγνιον, ἔχον σύνθετον ἐσωτερικὸν σίφωνα (Σχ. 2).

«Ἡ δίκια κούπα. Αὕτη ἐξωτερικῶς φαίνεται ὡς τὰ ἐκ λευκοσιδήρου μέτρα ὑγρῶν, ὄρωμένη ὅμως ἄνωθεν δὲν εἶναι κενὴ μέχρι τοῦ πυθμένου, ἀλλὰ

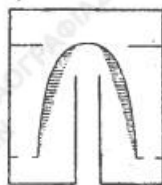
φέρει εις τὸ μέσον κωνοειδὲς κοῖλον ἐξόγκωμα ἐν εἴδει κώδωνος ἀνεστραμμένου, φέροντος δύο ἢ τρεῖς ὀπὰς παρὰ τὴν βάσιν, ἐκεῖ δηλ. ὅπου ἐνώνεται ἡ βάση τοῦ κώδωνος μετὸν πυθμένα τοῦ δοχείου (Σχ. 3). Εἰς τὸ ἐσωτερικὸν τοῦ κώδωνος ὑπάρχει σωλὴν πῆλινος, ἀνοικτὸς ἐκατέρωθεν, οὗτινος ἡ μὲν ἄνω ὀπὴ δὲν φαίνεται, καλυπτομένη ὑπὸ τοῦ κώδωνος, ἡ δὲ κάτω φαίνεται εἰς τὸ μέσον τοῦ πυθμένου, ὅταν ἀναστρέψωμεν τὸ δοχεῖον. Τὰς παρεῖας τοῦ δοχείου ἐξωτερικῶς καὶ εἰς τὸ ὕψος τοῦ ἐσωτερικοῦ σωλῆνος διαθέει γραμμὴ, ἣτις εἶναι τὸ ὄριον, εἰς ὃ φθάνον τὸ ὑγρὸν παραμένει ἐν τῷ δοχείῳ, ὑπερβαῖνον δ' αὐτὴν χύνεται ἐκ τῆς κάτωθεν ὀπῆς» (σ. 9).



Σχ. 2.

Ἐκ τούτου βλέπομεν, ὅτι ἡ *δίκια κούπα* τῆς Χίου εἶναι κατὰ βάσιν ὁμοίαν τὴν κατασκευὴν μετὴν τῆς Αἰγίνης, ἀλλ' ἀπλουστέρα καὶ λόγῳ τῆς ἐξωτερικῆς γραμμῆς πρακτικώτερα.

Ἀλλὰ καὶ ἐν τῇ νήσῳ Σάμῳ, ὅπου κατὰ τὴν ἀρχαιότητα ἤκμαζεν ἡ κεραμοουργία καὶ ἡ ἀγγειοπλαστική, καὶ σήμερον ἐπιτυχῶς ἀσκεῖται αὕτη εἰς τὴν κοινότητα Μαυρατζαίων, ὅπου ἐπίσης κατασκευάζονται μικρὰ πῆλινα δοχεῖα, ὁμοειδῆ πρὸς τὰ ἄνω περιγραφέντα ¹⁾ καὶ



Σχ. 3.

ὁμοίως καλούμενα «*δίκιες κοῦπες*».

Δημοσιεύω ἐνταῦθα περιγραφὴν παιδιᾶς, ἐθιζομένης εἰς Μαυρατζαίους μετὰ τὰς *δίκιες κοῦπες*, ὀφειλομένην εἰς τὴν ἐκ Σάμου φοιτήτριαν τῆς Φιλοσοφ. Σχολῆς Ἀθηνῶν δ. Εὐθυμίαν Ἀντωνίου ²⁾:

«Ἡ *δίκια κούπα* εἶναι μιὰ ἀπὸ τῆς διασκεδαστικώτερας ἐκπλήξεως, πού παρουσιάζουν οἱ ἀγγειοπλάσται τοῦ χωριοῦ μου—τῶν Μαυρατζαίων—στοὺς περαστικούς γραμματιζομένους καὶ πρωτενουσιάνους.

Οἱ γραμματιζοῦμενοι ἐπισκέπτονται τὸ χωριὸν ὡς ἐπὶ τὸ πλεῖστον κατὰ τὴν διάρκειαν τῶν μεγάλων πανηγυριῶν τοῦ χωριοῦ, καὶ τότε οἱ μαστόροι μας βρίσκουν τὴν εὐκαιρίαν νὰ τοὺς κάνουν τὸν *ἐξήπνο* καὶ νὰ τοὺς κάνουν νὰ τὰ χάσουν. Εἶναι ἡ ἀθῶα ἐκδίκησις τοῦ χωριοῦ στὴν ὑπερήφανη καὶ ἀκατάδεχτη πόλιν. — Εἶναι ἓνα μικρὸ ἀγγεῖο ἰδιόρρυθμο, μιὰ ἀπὸ τῆς συνηθισμένες πῆλινες κοῦπες, πού χρησιμοποιοῦν στὰ χωριά, γιὰ νὰ πίνουν τὸ *βραστάρι* ³⁾. Ὅμως,

¹⁾ Βλ. Μεγάλη Ἑλλην. Ἐγκυκλοπαιδεία λ. Σάμος, ἄρθρον I. Α. Βακιτζῆ, ὡς καὶ Ε. Σταματιάδου, Σαμιακά τ. I, 256.

²⁾ Ἡ ἀνακοίνωσις τῆς δ. Ἀντωνίου εὐρίσκειται κατατεθειμένη ἐν τῷ Λαογρ. Ἀρχεῖῳ ὑπ' ἀριθ. 1574. — ³⁾ «Τὸ *βραστάρι* εἶναι ἓνα θερμαντικὸ ποτό: βάζουν στὸ μπρῆκι σοῦμα, δηλ. σπῆρτο πού βγαίνει ἀπὸ τὸ τσίπουρο, προσθέτουν κόκκινη καυτερὴ πιπεριά καὶ νερό, καὶ

στη μέση τῆς κούπας αὐτῆς εἶναι κάτι σὰν τὸ γλωσσίδι τοῦ κουδουνιοῦ, πού συνεχίζεται καὶ ἔξω ἀπὸ τὴν κούπα πρὸς τὰ κάτω περνάει δηλαδὴ καὶ τὸν πάτο καὶ βγαίνει πρὸς τὰ ἔξω, ἔτσι πού ἡ κούπα δὲν μπορεῖ νὰ σταθῆ, μᾶς εἶναι ὅμως δυνατὸν νὰ τὴν κρατοῦμε ἀπ' αὐτό. Μέσα, στὸ βάθος, τὸ γλωσσίδι ἔχει τρυπούλες. Δίνουν λοιπὸν τὴν κούπα στὸν ξένο καὶ τοῦ λένε νὰ χύσῃ μέσα νερό, ὅσο θέλει, γιὰ νὰ γεμίσῃ. Ὁ ἀνίδεος χύνει σιγὰ - σιγὰ νερό, ἡ δὲ κούπα γεμίζει ὀλίγον κατ' ὀλίγον. Σὲ κάποια στιγμή ὅμως, ὅταν τὸ νερὸ φθάσῃ σὲ ἕνα ὀρισμένο σημεῖο, μὲ μιᾶς, ὡς διὰ μαγείας, τὸ νερὸ χύνεται ὄλο, ὡς τὸν πάτο, καὶ καταβρέχει τὸν ἀνύποπτο πειραματιστή».

Τὰ ἀνωτέρω μᾶς ἄγουν εἰς τὸ πιθανώτατον συμπέρασμα, ὅτι τὰ περιγραφέντα σύγχρονα ἄγγεῖα τῆς Αἰγίνης, τῆς Χίου, ὡς καὶ τῆς Σάμου, ὀφείλονται εἰς ἀρχαίαν παράδοσιν, ἄγνωστος δὲ τυγχάνει ἡ ἀρχικὴ κοιτὶς τῶν τοιούτων ἄγγειων. Δὲν κρίνω δὲ ἄσκοπον νὰ προσθέσω, ὅτι διάφορα ἄγγεῖα, τῶν ὁποίων ἡ λειτουργία ὀφείλεται εἰς τὴν ἀτμοσφαιρικὴν πίεσιν, εἶχον ἐφευρεθῆ ἀπ' ἀρχαιοτάτων χρόνων. Ἡ χρῆσις τῶν καμπύλων σιφώνων πρὸς μετάγγισιν ὑγροῦ, καὶ δὴ οἴνου, ἦτο γνωστὴ ἐν Αἰγύπτῳ ἀπὸ τῆς 17ης ἑκατονταετηρίδος π. Χ. Ὡς δὲ πρῶτος ἔδειξα (*Ἡ Κλεψύδρα παρὰ τοῖς ἀρχαίοις. Ἐφ. Ἀρχ. 1902, σ. 7 ἐφ.*), διάφορα ἀνευρεθέντα κατὰ τὰς ἐν τῇ Ἑλλάδι ἀνασκαφὰς πῆλινα ἄγγεῖα, τῶν ὁποίων τὸ ἐν τοῦ 5ου αἰῶνος π. Χ., ἦσαν ἀρχαῖαι κλεψύδραι, χρησιμεύουσαι ὡς οἰνηρῶσεις (ἄλλως σιφώνια), τὸ ἐν δ' ἐξ αὐτῶν χαλκοῦν, ὡς ἐλαιήρως, σκεῦος μαγειρικόν, εἴτε ἀκόμη καὶ ὡς παίγνια.

Τὴν περιγραφὴν τῶν τοιούτων κλεψυδρῶν συναντῶμεν παρ' Ἀριστοτέλει, ὅστις εἰς μὲν τὰ *περὶ ἀναπνοῆς τῶν ζώων* (Κεφ. VII ἐκδ. Firmin Didot τ. III, 541) μεταφέρει τὴν ὠραίαν ποιητικὴν περιγραφὴν τῆς χαλκῆς κλεψύδρας - παιγνίου, τὴν ὑπὸ τοῦ Ἐμπεδοκλέους διδομένην, ἐν δὲ τοῖς προβλήμασιν αὐτοῦ *ὅσα περὶ τὰ ἄφρυχα* (Κεφ. VIII ἐκδ. Firmin Didot, τ. II σ. 200) παρέχει τὴν ἐξήγησιν τῆς λειτουργίας τῆς κλεψύδρας, τὴν δοθεῖσαν ὑπὸ τοῦ Ἀναξαγόρου, τὴν ὁποῖαν ἐξήγησιν καὶ συμπληροῖ. Ὡστε τῶν τοιούτων ἄγγειων, τὰ ὁποῖα ἦσαν πολὺ πρότερον ἐν χρῆσει, ἐγένετο προσπάθεια ἐξηγήσεως τῆς λειτουργίας τῶν ὑπὸ τοῦ Ἐμπεδοκλέους καὶ τοῦ Ἀναξαγόρου, ἦτοι κατὰ τὸν 5^{ον} αἰῶνα π. Χ.

Ἐπαναλαμβάνω λοιπὸν, ὅτι τὰ σημερινὰ ἄγγεῖα, οἱ δίκιες, πιθανώτατα ὀφείλονται εἰς ἀρχαιοτάτην ἀγγειοπλαστικὴν παράδοσιν, κατὰ πολὺ ἀρχαιότεραν τῆς Ἀλεξανδρινῆς ἐποχῆς τοῦ Κτησιβίου καὶ δὴ παραδόσιν τῆς ἀγγειοπλαστικῆς τῶν νήσων τοῦ Αἰγαίου.

Ἐργαφὴ τὸν Ἀπρίλιον 1945.

τὰ βάζουν νὰ βράσουν στὴ θρακιά, ἀνάμεσα στὰ κούτσουρα τοῦ τζακιοῦ καὶ κατόπιν τὸ σερβίρουν σὲ πῆλινες κούπες».