

## Η ΛΑΪΚΗ ΟΙΚΟΔΟΜΙΑ ΤΗΣ ΛΗΜΝΟΥ

ΥΠΟ

ΓΕΩΡΓΙΟΥ Α. ΜΕΓΑ

Ἡ Λήμνος κατὰ τὴν μορφήν τοῦ ἔδαφους διαφέρει ἀπὸ τὰς ἄλλας βορείας νήσους τοῦ Αἰγαίου. Οὔτε τὰ ὑψηλὰ βουνὰ τῆς Ἰμβροῦ καὶ τῆς Σαμοθράκης ἔχει οὔτε τὴν πλουσίαν βλάστησιν τῆς Θάσου. Τὰ βουνὰ τῆς Λήμνου εἶναι χαμηλὰ καὶ γυμνὰ καὶ μόνον χόρτον ἔχουν ἀρκετὸν διὰ τὴν βοσκήν τῶν ποιμνίων. Περὶ τὸ μέσον δὲ τῆς νήσου, ὅπου εἰσχωρεῖ βαθὺς ὁ κόλπος τοῦ Μούδρου, ἀπλώνεται εὐρεῖα πεδινὴ ἔκτασις, τῆς ὁποίας τὰ χαμηλότερα μὲν μέρη κατέχονται ἀπὸ λιμνάζοντα νερά, τὰ δὲ ὑψηλότερα ἔχουν ἔδαφος κατάλληλον εἰς τὴν γεωργίαν. Δι' αὐτὸ καὶ ὁ πληθυσμὸς τῆς νήσου, κατανεμημένος εἰς τριάκοντα ἕξ χωρία, εἶναι κατ' ἑξοχὴν γεωργικὸς καὶ κτηνοτροφικὸς. Ὑπάρχουν μάλιστα χωρία, ὡς ἡ Φυσίνη καὶ ἡ Σκανδάλη, εἰς τὰ ὁποῖα δὲν εὐρίσκεις οὔτε ἓνα ἀνθρώπον καταγινόμενον εἰς τὴν ἀλιείαν, ἂν καὶ ταῦτα δὲν ἀπέχουν οὐδὲ ἓν τέταρτον τῆς ὥρας ἀπὸ τὴν παραλίαν. Ἔτσι ἡ ζωὴ τῶν Λημνίων χωρικῶν περὶ ὅλην εἰς τὴν ξηρὰν καὶ σχεδὸν ὅλοι ἀποζοῦν ἀπὸ τὴν γεωργίαν καὶ τὴν κτηνοτροφίαν.

Ἡ οἰκονομικὴ ὄμως κατάστασις ἐν τῇ νήσῳ πρὸ ὀλίγων ἀκόμη ἐτῶν ἦτο πολὺ δυσμενὴς διὰ τοὺς ἀγρότας. Ἡ γῆ ἀνῆκε κατὰ τὸ πλεῖστον εἰς Τούρκους ἀγάδες ἢ χριστιανοὺς γαιοκτῆμονας, ἐγκατεστημένους εἰς τὸ Κάστρον. Οὗτοι ἐξέμισθωνον τὰ κτήματά των ὑπὸ βαρυτάτους ὄρους εἰς τοὺς ἀγρότας, οἱ ὁποῖοι σύμφωνα μὲ τὸ ἐπικρατήσαν ἐν τῇ νήσῳ ἀπὸ τῶν χρόνων τῆς φραγκοκρατίας δίκαιον ὑπέκειντο καὶ εἰς προσθέτους ἀγγαρείας. Ποίου εἴδους ἦσαν αἱ ἀγγαρεῖαι αὐταὶ καὶ πόσον ὑπῆρξαν καταθλιπτικαί, καταφαίνεται ἀπὸ τοὺς λόγους τῶν χωρικῶν, τοὺς ὁποίους παραθέτω, ὅπως τοὺς κατέγραψα πρὸ διετίας εἰς τὸ χωρίον Σβέρδια:

« Ἀπ' ὅσα χουράφια εἶχι τ' ἀφεντ' κὸ καὶ τὰ ὀσπρινν οὐ κιαχαγιᾶς τημὸάρκα <sup>1)</sup>, κρατοῦσιν ἓνα χουράφ' τ' ἀφεντ' κὸ καὶ τὸ βαζι παρασπόρ', ἐντελῶς θκὸ τ'. Οὐ κιαχαγιᾶς ἦθιλι γὰ τοῦ τὸ σπεῖρ', γὰ τοῦ τὸ θερίσ' — ἢ κιαχαγιάδινα μαζι — γὰ

<sup>1)</sup> Περὶ τῆς λέξεως βλ. Κ. Ἀμάντου, Συμβολὴ εἰς τὸ Χιακὸν γλωσσάριον 1926 σελ. 67 καὶ Στ. Σαρθουδίδου, Γλωσσικαὶ ἐκλογαὶ ἐν Λεξικῷ. Ἀρχεῖφ 3, 142.

τοῦ τ' ἄλουνίς<sup>1</sup> μὲ τὰ θκά τ' τὰ ζῳα, γὰ τοῦ τὸ πάη ἔτ' μου. Καμιὰ βουλά τ' ἀφεντ' κὸ ἔβαζι παρασπόρ<sup>2</sup> τοῦ μυγαλότιου τ' τοῦ χουράφ<sup>3</sup>. (Ἔνας ἀγᾶς στοῦν Κουντουβράκ<sup>4</sup> εἶχι δεκατέσσιρα ζοβγάρια, δεκατέσσιρ<sup>2</sup> κιαχαγιᾶδισ<sup>2</sup> και γοῖ δεκατέσσιρ<sup>2</sup> τὸν βάζαν οὐ καθένας ἕνα παρασπόρ<sup>2</sup> ξιχουροστά. Τ' ἁλών' ζιν αὐτὸς ὅλα μαζί — οἱ κιαχαγιᾶδισ πάλι τ' ἁλών' ζαν — κ' ἔκανι πινακῶσια πνάκια ροβίθια, θκά τ', τὸν πνάκ<sup>2</sup> δῶδικα οὐκάδισ). Κι<sup>2</sup> ὅταν πάλι ἕνας κιαχαγιᾶς πάει και βαρεστήσ<sup>2</sup> <sup>1)</sup> μ' ἕνα ἀφεντ' κὸ γὰ πάη σύντροφος κ' ἔχ' μόνε οὐ κιαχαγιᾶς πρόβαρα, τ' ἀφεντ' κὸ δὲν ἔχ', οὐ μωῖς πὸν γυρίζουν τὰ πρόβαρα εἶνι τ' ἀφεντ' κοῦ ὁμως, συμφωνοῦν γὰ τοῦν πάη διαταμένα ἕνα δενεκὲ τυρί, ἕνα ἀρνί τ' Λαθριγιᾶ<sup>2)</sup> κ' ἕνα στοῦν παναγύρ<sup>2</sup> τὸν πάει κ' εἴκουσ<sup>2</sup> τυργιὰ ξερά και στις δεκαπέντι μέρις πό 'να ταγίν': ἕνα κουρούπ<sup>2</sup> γάλα και δγνὸ τυργιὰ φρέσκα κι ἀπό 'να γουμάρ<sup>2</sup> ξύλα. Κι ἀγγαρειὲς πουλῆς εἶχαν προῶτα. Ἄμα πήγαινε τ' ἀφεντ' κοῦ του τὸ ταγίν', στοῦν Κάστρου, θὰ τοῦν ἔστερνι γὰ πὰ γὰ τοῦν φέρ<sup>2</sup> ἔξ βαρέλια νερὸ ἀπ' τοῦν Ἀυλῶνα<sup>3)</sup>, γὰ γιμῶσ<sup>2</sup> οἷλις τις σφίδισ κι τὰ πθάρια, γὰ γὰ πωράσ<sup>2</sup> τς δεκαπέντι μέρις, ὅσον γὰ ξανάρθ<sup>2</sup> οὐ κιαχαγιᾶς γὰ τοῦν νεροκουβανήσ<sup>2</sup>. Νυχτῶνταν κόσμους, βρέγδαν. Σκλάβ<sup>2</sup>, γὰ σκλάβ<sup>2</sup> <sup>4)</sup> Ἄφοῦ τέλειωναν οἱ δ' λειὲς κι τοῦν ἔβαζι γὰ φάη ἕνα κουμμάτ<sup>2</sup> φουμί, οὐ κιαχαγιᾶς, ὅπους ἦταν κατάκουπους, ἦθιλι μισὸ φουμί στήν καθισιὰ τ'. Τ' ἀφεντ' κὸ πὸν τό 'γλεπι, τοῦν φαῖνταν δύσκουλον και τοῦν ἔλιγι: πιτοῦν οἱ πέρτικις, δηλ. φεύγουν τὰ φελιά...».

Ἔτσι ἐξηγεῖται διατί οἱ Λήμινοι ἐξενιτεύοντο ἄλλοτε τόσον πολὺ. Κατὰ τινα χωρικὸν «τὰ προῦτ' γὰ τὰ χρόνια τὰ ζοβγάρια ἦταν ἄχρ' στα. Τὰ χουράφια τὰ χαν οἱ Τοῦρκ<sup>2</sup> κ' οἱ χριστιανοὶ ἐφιβγαν στήν Ἀνατουλή ἀπὸν μ' κροί. Μόν<sup>2</sup> γέρ<sup>2</sup> εὔρισκισ ἰδῶ». Δι' αὐτὸ και κατ' αὐτὴν τὴν ἀπογραφὴν τοῦ 1928 εἰς 1000 ἄνδρας ἀντεστοίχουν ἐν Λήμνῳ 1161 γυναῖκες· ἡ διαφορὰ δηλαδὴ τοῦ θήλεος ἀπὸ τοῦ ἄρρενος πληθυσμοῦ ὑπερέβαινε ἐν τῇ νήσῳ ταύτῃ και αὐτὴν τὴν ἐν Κίνα παρατηρουμένην μεταξὺ ἀνδρῶν και γυναικῶν ἀριθμητικὴν δυσαναλογίαν. Ἔνεκα τούτου ἐπὶ μακρὸν ἡ καλλιέργεια ἐν τῇ νήσῳ εἶχε ἀφεθῆ εἰς τὰς χεῖρας τῶν γυναικῶν, αἱ ὁποῖαι περιορίζοντο γὰ καλλιεργοῦν τὴν κριθὴν και τὰ ὄσπρια, ἰδίᾳ τὸν ἄφκον, ἐνῶ ἡ γῆ τῆς νήσου, ὡς ἀπέδειξεν ἡ δενδροκομία και ἡ καλλιέργεια τοῦ βάμβακος, εἶναι δεκτικὴ ποικίλης και προσοδοφόρου καλλιεργείας. Οἱ ἄνδρες, οἱ ἀπο-

<sup>1)</sup> Πρὸβλ. τὰς φράσεις: θὰ πὰ γὰ βαρεστήσουμ<sup>2</sup> (= γὰ συμφωνήσουμι). Πήγα και βαρίσσοα. βαρεστήστε μὲ τοῦν κιαχαγιᾶ σ', - βαρεστήσομ'. - Σε δῶκε και πέγ; (= καπάρο, βαζιό') - Μὲ δῶκε.

<sup>2)</sup> Τὸ Πάσχα.

<sup>3)</sup> Ρυάκιον (ρηνάκ') εἰς ἀπόστασιν ἡμισείας ὥρας ἀπὸ τὸ Κάστρο.

<sup>4)</sup> Πρὸβλ. Δ. Φωκᾶ, Ὁ στόλος τοῦ Αἰγαίου 1912 - 1913. Ἀθῆναι 1940, σ. 42 και 56: βαρυτέρα, φαίνεται, ἐν Λήμνῳ ἡ δουλεία εἶχε πολὺ ταπεινώσει τὸ φρόνημα.

μένοντες εις τὴν νῆσον, ἠσχολοῦντο κυρίως εἰς τὴν βοσκὴν τῶν ποιμνίων. Εἰς τὴν ἀνάπτυξιν δ' αὐτῆς ὀφείλεται, ὡς νομίζω, ἡ καταστροφὴ τῶν δασῶν καὶ ἡ παντελὴς ἔλλειψις δένδρων ἐν τῇ Λήμνῳ.

Τὸν Σεπτέμβριον τοῦ 1938 μεταβὰς κατ' ἐντολὴν τῆς Ἀκαδημίας Ἀθηνῶν διὰ λαογραφικοὺς σκοποὺς εἰς τὴν Λήμνον περιῆλθον μερικὰ ἀπὸ τὰ μᾶλλον ἀπομακρυσμένα χωρία τῆς νήσου, ὡς τὰ Σβέρδια, τὸν Κατάλακκον, τὸ Βάρος, τὰ Καμίνια, τὴν Ἀγίαν Σοφίαν, Φυσίην, Σκανδάλην κ. ἄ. Οὕτω μὲν ἐδόθη ἡ



Εἰκ. 1. - Ἡ Λήμνος.

εὐκαιρία νὰ ἐξετάσω τὰς μορφὰς τῶν παλαιῶν οἰκίσεων τῆς νήσου καὶ νὰ μελετήσω τὴν ἐξέλιξιν, τὴν ὁποίαν αὐταὶ παρουσιάζουν. Τὰ πορίσματα τῆς μελέτης ταύτης θὰ ἐκθέσω κατωτέρω.

Ἐν πρώτοις πρέπει νὰ σημειωθῇ, ὅτι αἱ ἀγροτικαὶ οἰκίαι τῆς Λήμνου εἶναι κατὰ τὸ πλεῖστον διώροφοι καὶ ἔχουν τὴν στέγην ἀμφικλινῆ. Ἐπίπεδον στέγην ἦτοι δῶμα εὐρίσκομεν μόνον εἰς τὰς μάνδρας καὶ τὰ χαγιάτια, ὅπου μανδρίζονται τὰ πρόβατα, καὶ εἰς τὴν λεγομένην ἀζάταν ἦτοι τὸν στάβλον, ὅστις ἐν εἴδει προθαλάμου εἶναι προσηρημένος εἰς τὴν προσθίαν πλευρὰν τοῦ σπιτιοῦ (βλ. πίν. Δ' εἰκ. 2). Πρέπει ὅμως νὰ παρατηρήσωμεν, ὅτι καὶ εἰς τὴν ἐπικλινῆ στέγην ἐφαρμόζεται ἐν μέρει ἡ τεχνικὴ τῆς διὰ δώματος στεγάσεως· καὶ εἰς αὐτὴν δηλαδὴ ἐπάνω εἰς

τὰ ξύλα καὶ τὰ καλάμια, μὲ τὰ ὁποῖα στεγάζεται ἡ οἰκία, ἐπιστρώνονται κατὰ πρῶτον ξηρὰ θαλάσσια φύκη (*κουμ'διά*) καὶ ἔπειτα παχὺ στρώμα λάσπης<sup>1)</sup>, ἐπάνω δ' εἰς αὐτὸ τοποθετοῦνται οἱ στρωτήρες κέραμοι<sup>2)</sup>. Εἰς τὴν ἐργασίαν δ' αὐτὴν, προπάντων εἰς τὸ δέσιμο τῶν καλαμιῶν, βοηθοῦν τὰ κορίτσια τοῦ χωρίου, προσφέροντα ἀμισθὶ τὴν βοήθειάν των, ὡς μαρτυρεῖ ἡ ἀφήγησις χωρικῆς, καταγομένης ἐκ Πλάκας τῆς Λήμνου: "Αμα θέλ' ἕνας νὰ σκιπᾶς<sup>3)</sup> τοῦ σπίτι τ', φουνάζ' κορίτσια κι αὐτὰ ἀνιβαίν'ν ἀπάν' στὰ καπροῦλια, κάθουντι καὶ δέν'ν τὰ καλάμια. Τὰ δέν'ν μὲ βοῦρλα. Κατόπ' ἡ ροικονκυρὰ τὰ μαγερευ' μακαρόνια ἢ φλομάρια καὶ τὰ φ'λεύ'. Ἡ πληρομῆ εἶν' αὐτῆ. Μετὰ θὰ ρήξουν κουμ'διές, πουλλές πουλλές, τὶς πατοῦν καλὰ στὰ καλάμια κι τὶς στρών'ν, γιὰ νὰ 'ναι ἴσια. Ὅστιρα κουβαλοῦν λάσπ' ἀνακατεμέν' μὲ ἄχιρα κι κουμ'διές κι ἀφοῦ ξιραθῆ καλά, τότες θὰ βάλουν τὰ κираμίδια. Τῆ λάσπ' τῆ βάζουν γιὰ τοῦ κρύου τὰ καλάμια, γλέπ'ς, εἶνι ψιλὰ κι χονδρὶς τὰ βάν' τοῦ σπίτ' θὰ ἦταν κρύου τοῦ χειμῶνα κι ζιστὸ τοῦ καλονκαιῶ'. Κι τὰ κираμίδια δὲν τὰ βάζουν μὲ λάσπ', ἀλλὰ τὰ πετρώνουν, βάζουν πέτρις ἀπάν'. Διὰ τοῦ τρόπου τούτου ἐπιτυγχάνεται καὶ ἡ ἀσφάλισις τῶν ἐνοίκων ἀπὸ τῆς ἐπηρείας τοῦ καιροῦ· διότι τὰ φύκη, πιεζόμενα ἀπὸ τὸ ὑπερκείμενον βᾶρος, σχηματίζουν μαζί μὲ τὸ χῶμα ἄριστον ἀπομονωτικὸν καὶ κατὰ τοῦ ψύχους καὶ κατὰ τῆς ζέστης.

Εἶναι προφανές, ὅτι τὴν πείραν ταύτην οἱ χωρικοὶ τῆς Λήμνου ἀπέκτησαν ἐκ τῆς ἐπιτεδοστέγου κατασκευῆς, τὴν ὁποῖαν σήμερον, ὡς εἴπομεν, ἐφαρμόζουσι μόνον εἰς τὴν οἰκοδομὴν τῆς ἀξάτας καὶ τῶν χαγιατιῶν.

Ἄλλο γενικὸν γνώρισμα τῶν ἀγροτικῶν οἰκιῶν τῆς Λήμνου, ὀφειλόμενον εἰς τὰς τοπικὰς οἰκοδομικὰς συνθήκας, εἶναι ὅτι εἰς τὴν τοιχοποιίαν δὲν γίνεται χρῆσις ἀσβέστου· διότι ἡ νῆσος στερεῖται ἀσβεστολιθικῶν πετρωμάτων, τὴν δὲ ἄσβεστον ἀναγκάζονται νὰ εἰσάγουν, ὡς καὶ τὴν ξυλείαν, ἔξωθεν, ἐκ Σαμοθράκης, Ἀγίου Ὄρους καὶ Μυτιλήνης. Ἐνεκα τούτου ἡ χρῆσις τῆς ἀσβέστου εἰς τὰς οἰκοδομὰς εἶναι δαπανηρὰ. Καὶ μεταχειρίζονται μὲν οἱ Λήμνιοι χωρικοὶ εἰς τὰ κτισίματα τῶν ἀπλοῦν χῶμα, σκέτη λάσπη, ἀλλ' αὕτη εὐκόλως ἐκπλύνεται ὑπὸ τῆς βροχῆς, ἡ ὁποία εἰς τὰς νήσους συνοδεύεται μὲ βιαίαν ριπὰς τοῦ ἀέμου. Ἐπειδὴ δὲ καὶ τὸ γεῖσον τῆς στέγης, ἡ λεγομένη παραπτέρωση, εἶναι πολὺ στενὴ, σχηματιζομένη

<sup>1)</sup> Πρὸβλ. τὴν ὁμοίαν κατασκευὴν τῆς ἐπιπέδου στέγης ἐν Σκύρῳ, Σάμῳ, Καρπάθῳ κ. ἄ. Ἄγγ. Χατζημιχάλη, Ἑλλην. λαϊκὴ τέχνη. Σκύρος. Ἀθ. 1925 σ. 41. Σάμος. (Ἑλλ. Γράμματα τ. 3 (1928) σ. 92). Μ. Μιχαηλίδου Νουάρου, Λαογρ. Σύμμεικτα Καρπάθου, Β', Ἀθήναι 1934 σ. 357 κέ. Πρὸβλ. καὶ τὴν ἀρχαίαν δόρῳσιν τῶν στεγῶν βλ. Ἀ. Κεραμοπούλλου, Ἀνασκαφαὶ καὶ ἐρευναι ἐν τῇ ἄνω Μακεδονίᾳ ἐν Ἀρχ. Ἐφημ. 1932 σ. 116 καὶ Πρακτ. Ἀρχ. Ἐταιρείας 1933 σ. 80.

<sup>2)</sup> Ὁ τρόπος οὗτος τῆς στεγάσεως φαίνεται εἰς τὸ ἀκάλυπτον μέρος τῆς στέγης τοῦ ναΐσκου τοῦ πίνακος Α, εἰκ. 2, τὸ δὲ δέσιμο τῶν καλαμιῶν εἰς τὸν πίν. Γ.

μέ σειράν πλακῶν, ὀλίγον μόνον ἔξεχουσῶν τοῦ τοίχου, καὶ δὲν ἀρκεῖ νὰ προφυλάξῃ τοὺς τοίχους ἀπὸ τὴν βροχὴν, διὰ τοῦτο οὗτοι φαίνονται ὡς νὰ κατεσκευάσθησαν ἄνευ συνδετικῆς ὕλης, ὡς *ξερολιθιά*. Ἐκ τούτου τὰ χωρία τῆς Λήμνου ἔξωτερικῶς δὲν παρέχουν τὴν λευκὴν ὄψιν, ἣ ὁποία χαρακτηρίζει τὰ «ἄσπρα» νησιά τοῦ Αἰγαίου. Διὰ τὴν ἔλλειψιν δὲ τῶν ξύλων καὶ «*ξυλοδέματα*»<sup>1)</sup> δὲν μεταχειρίζονται εἰς τὸ κτίσιμον. Δι' αὐτὸ κατασκευάζουν τοὺς τοίχους, προπάντων τοῦ κάτω ὁρόφου, πολὺ παχεῖς (0,65 - 0,70 μ.).

Ὡς εἴπομεν, ἡ συνήθης μορφή τῆς ἀγροτικῆς οἰκίας ἐν Λήμνῳ εἶναι ἡ τῆς διωρόφου οἰκίας· ἀλλ' ἀπαντᾶται πολλαχοῦ καὶ ἡ μονώροφος οἰκία, τὸ λεγόμενον *καλύβι* ἢ *χαμόγειο σπίτι*, τὸ ὁποῖον προφανῶς ἀποτελεῖ τὴν ἀπλουστέραν καὶ παλαιότεραν τῆς κατοικίας μορφήν ἐν Λήμνῳ, ὡς καὶ ἀλλαχοῦ (πίν. Α, 3)<sup>2)</sup>. Τοιαύτη εἶναι ἡ οἰκία τοῦ Γεώργη Γεωργαλᾶ εἰς τὸ χωρίον Φυσίνη<sup>3)</sup>, τῆς ὁποίας κάτοψιν παρέχω κατωτέρω (εἰκ. 2)<sup>4)</sup>. Κατὰ τὴν νοικοκυρὰν εἶναι *σπίτ' τρακόσια χρονοῦ, παλιό, γενοβέζ'κο*. Εἰσερχόμεθα διὰ θύρας χαμηλῆς, ὕψους 1,65 μ., εὐρισκομένης εἰς τὸ ἀριστερὸν ἄκρον τῆς νοτίας στενῆς πλευρᾶς τῆς οἰκίας· καὶ γενικῶς *τὴ μπόρτα τὰ καλύβια τὴν ἔχουν στῆ στενὴ μεριά*, κλείεται δ' αὕτη ἔσωθεν διὰ χονδροῦ ξυλίνου *σύρτου*, ὅστις χωνεύεται ἐντὸς ὁπῆς τοῦ τοίχου. Εἰς τὸ ἔτερον ἄκρον τῆς αὐτῆς πλευρᾶς, εἰς τὴν γωνίαν, τὴν σχηματιζομένην μεταξὺ τοῦ νοτίου καὶ τοῦ ἀνατολικοῦ τοίχου, εὐρίσκεται ἡ ἔστία, κοινῶς λεγομένη *γουνιά*. Αὕτη εἶναι ἐκτισμένη *μὲ θόλο* καὶ ἀχιβάδες καί, ὡς φαίνεται ἀπὸ τὰς παρατιθεμένας

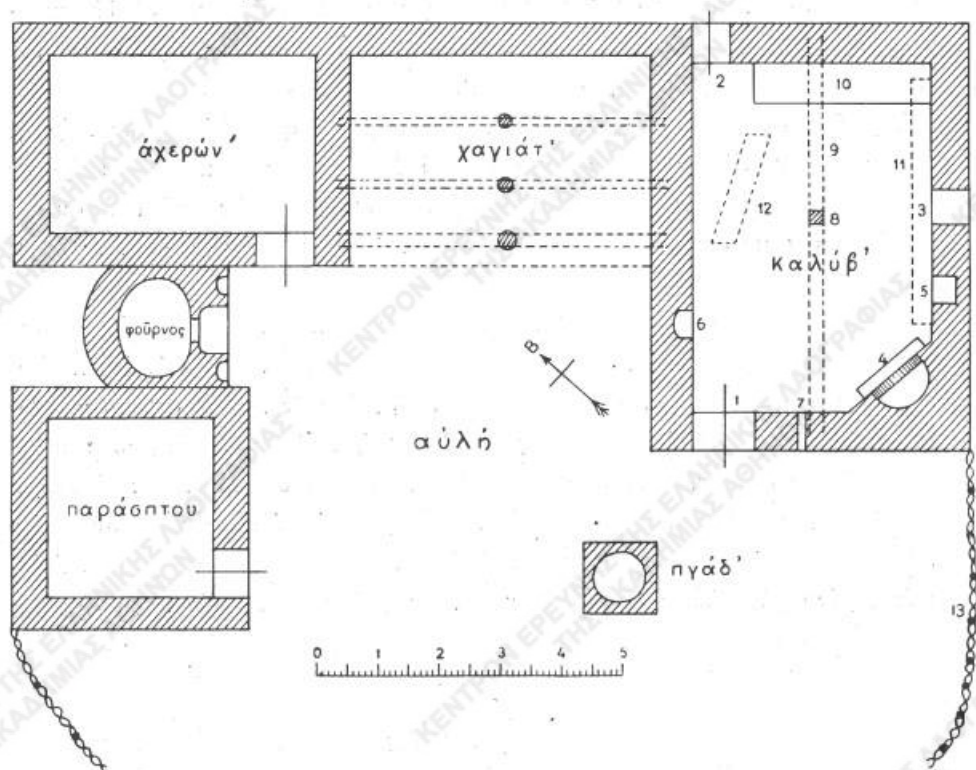
<sup>1)</sup> Βλ. Δ. Δουκοπούλου, Αἰτωλικαὶ Οἰκίσεις, ἐν Ἀθήναις 1925, σ. 42.

<sup>2)</sup> Πρὸς ταῦτα συμφωνεῖ καὶ ἡ μαρτυρία τῶν χωρικῶν: *Τὰ προῦτὰ τὰ σπίτια ἦταν καλύβια. Πρὶν τὰ σπίτια ἦταν χαμόγεια κ' ὕστερα τὰ 'φκιαξαν ἀνώγεια. Παππούζιμ κάδαν σὲ καλύβ', σὲ χαμόγειο*. (Κωνστ. Ἀτταλειώτης, Φυσίνη). Βλ. καὶ Ἑλετ. Λαογρ. Ἀρχ. 1939 σ. 36 καὶ Ad. Helbok, Haus u. Siedlung im Wandel der Jahrtausende, Berlin 1937, σ. 29.

<sup>3)</sup> Τὸ ὄνομα τοῦ χωρίου εἰς τὸ Λήμνιον ἰδίωμα εἶναι *Φοίν'*, ἀλλ' οἱ κάτοικοι λέγονται *Σφράδις*, τὸ δὲ ἐπίθετον εἶναι *σφράδικος*, πχ. *σφράδικα οὐνόματα*, ὑπάρχει δὲ καὶ ὁ *σφνίς* σημαῖνον φυσῶ μὲ συριγμὸν ἐπὶ ἀνέμου διερχομένου διὰ στενοῦ ἀνοίγματος κλπ. Αἱ λέξεις αὗται ἔχουν προφανῶς σχέσιν πρὸς τὸ *σούφνας*, ὡς λέγεται ἐκεῖ ὁ *σίφοντας*, μὲ τὴν λέξιν δ' αὐτὴν πρέπει νὰ συνδεθῇ καὶ τὸ ὄνομα τοῦ χωρίου. Καὶ πράγματι ἡ περίεξ τοῦ χωρίου περιοχὴ εἰς μεγάλην ἔκτασιν σκεπάζεται ἀπὸ παχὺ στρώμα λεπτοτάτης ἄμμου, τὴν ὁποίαν ὁ ἄνεμος, πνέων ἐξ Α. μετακινεῖ ἐκ τῆς παραλίας, μεταβάλλων τὴν ὅλην περιοχὴν εἰς μικρὰν Σαχάραν. Χωρικός ἐκ Φυσίνης μοῦ ἔλεγε: *Νὰ θῆς λίγρος, χαλασμός!* *Ὅταν λιχνῆ, σκόν' ἄμμου, γίνιτι σύννεφον*. Ὅθεν εἶναι πιθανόν, ὅτι καὶ τὸ ὄνομα τοῦ χωρίου ἦτο ἀρχικῶς \**Σουφίν'*, *Σφίν'* καὶ κατ' ἀντιμετάθεσιν τῶν συμφώνων σ καὶ φ ἔγινε *Φοίν'*, μεθ' ὃ κατὰ παρετυμολογίαν ἐγράφη *Φυσίνη* ἐκ τοῦ φυσῶ. Πρβλ. *φίσουνας* ἀντὶ *σίφοντας* ἐν Χίῳ, Ἀθηνᾶ, τ. 29, σ. 223, Δεξικογρ. Δελτίον Α' 132.

<sup>4)</sup> Τὰ δημοσιευόμενα κατωτέρω σχέδια συνετάχθησαν ὑπ' αὐτοῦ τοῦ συγγραφέως, ἀντεγράφησαν δ' ἀπλῶς διὰ μελάνης ὑπὸ τοῦ κ. Πέτρου Βαλαβανίδη.

φωτογραφίας άλλων σπιτιών της Ψυίνης και της Ἀγίας Σοφίας (πίν. Β και Γ), παρέχει ὡραίαν καὶ ἁρμονικὴν ὄψιν. Σκευὴ μαγειρικῆς καὶ ἄλλα χρειώδη, τοποθετημένα εὐρύθμως εἰς τὸ *ράφι* καὶ τὰς ἐκατέρωθεν τοῦ *καπνοδόχου* θέσεις, δεικνύουν, ὅτι ἡ *γωνιά* χρησιμεύει καὶ εἰς τὸ μαγεῖρεμα. Διὸ καὶ πλησίον αὐτῆς



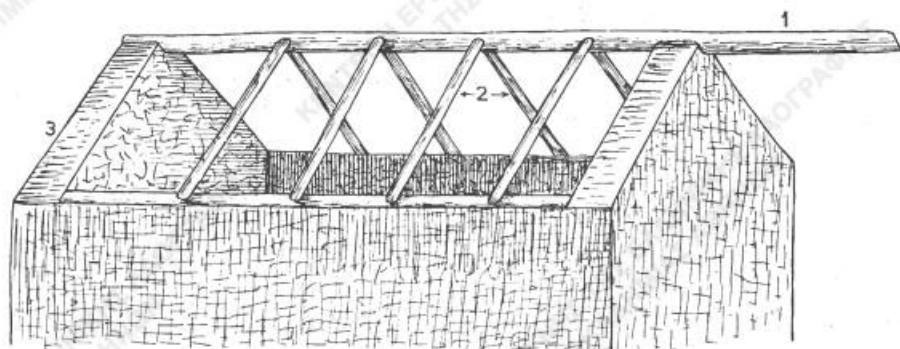
Εἰκ. 2. -- Κάτοπις οἰκίας καὶ αὐλῆς Γεωργίου Γεωργαλά τοῦ χωρίου Ψυίνης.

1 πόρτα,	6 λαγνοστάτ'ς,	11 ράφ',
2 πορτάκ' ἢ πανάθ'ρον,	7 κατοθυρίδα,	12 κανιά,
3 πανάθ'ρον,	8 στύλος,	13 πέργωρας.
4 γωνιά,	9 μισουδόκ',	
5 δουλάπ'	10 γιοῦκερ,	

ὑπάρχει ἓνα ντουλάπι, κατεσκευασμένον ἐντὸς ἀνοίγματος τοῦ τοίχου, ὃ ὁποῖος ἔχει πάχος 0,65 μ. Εἰς μικρὰν δ' ἀπὸ τῆς θύρας ἀπόστασιν ὑπάρχει ἄλλη κόγχη, ἀνοιγμένη εἰς τὸν τοῖχον μὲ *καμάρα*, (πλάτ. 0,45 καὶ ὑψ. 0,52), χρησιμεύουσα διὰ νὰ τοποθετοῦν *λαγήνια* καὶ *κονμάρια* (*λαγνοστάτ'ς*)<sup>1)</sup>. Διὰ τὴν τοποθέτησιν

<sup>1)</sup> Πρὸβλ. τὸν *σταμνοστάτη* ἢ *λαγνοστάτη* τῆς Σκύρου καὶ τῶν ἄλλων νήσων (Ἀγγ. Χατζη-μαχάλη, Σκύρος Ἀθ. 1925 σ. 44 κέ.), τὴν *σταμνοθούκα* τῆς Καρπάθου (Μιχαηλίδου Νουάρου,

πιάτων και άλλων αντικειμένων χρησιμεύουν τὰ *ράφια*, ἐνῶ ἡ λεγομένη *κανιά*, μία πλατεῖα σανὶς κρεμασμένη διὰ σχοινίων ἀπὸ τὰ *καπρούλια* τῆς στέγης, χρησιμεύει διὰ νὰ τοποθετοῦν ψωμιά, τυριά καὶ ἄλλα φαγώσιμα. Διὰ τὴν φύλαξιν δὲ στρωμάτων καὶ φορεμάτων ὑπάρχει εἰς τὸ βᾶθος τοῦ σπιτιοῦ τὸ λεγόμενον *γιοῦκερ* ἢ *θέση*, ἡ ὁποία ἐδῶ μὲν ἀποτελεῖ πρόχειρον ἐκ σανίδων χώρισμα, εἰς ἄλλα ὅμως σπίτια ὁμοιάζει μὲ μεγάλο ξύλινον ἐριμάριον (*μεσάντρα*). Ἐκρὶβῶς δ' ἀπέναντι τῆς θύρας, εἰς τὸ ἄκρον τοῦ βορείου τοίχου ὑπάρχει μικρὰ θυρὶς (*πανάθρο μὲ κανάτ'*) ὕψ. 0,87 μ., διὰ τῆς ὁποίας οἱ ἔνοικοι ἠδύναντο ἐν ὥρᾳ κινδύνου νὰ ἔχουν διέξοδον εἰς τὰ ἔξω. Τὸ παράθυρον ὅμως, τὸ ἐπὶ τοῦ ἀνατολικοῦ τοίχου, ἠνοίχθη εἰς ὑστερωτέρους χρόνους· τοῦναντίον παλαιὰ εἶναι ἡ κατο-



Εἰκ. 3. - Στέγη καλυβιοῦ.

1 μισοδόκ'      2 καπρούλια      3 καλκάν'.

*θυρίδα*, δηλ. ἡ μικρὰ ὀπή, ἡ ὑπάρχουσα χαμηλὰ εἰς τὸν πρόσθιον τοῖχον γιὰ τὸν κάτο (τ. ἔ. γάτο).

Ἐροφὴν τὸ σπίτι δὲν ἔχει, ὥστε εἶναι κάτωθεν ὄρατὴ ἡ *μισοδόκ'*, ἡ μεγάλη δοκός, ἡ ὁποία διήκει παραλλήλως πρὸς τὰς μακρὰς πλευρὰς τῆς οἰκίας καὶ κατὰ μὲν τὰ ἄκρα αὐτῆς στηρίζεται ἐπὶ τῶν ἀετωμάτων τῶν στενῶν πλευρῶν (*κοινῶς καλκάνια*), κατὰ δὲ τὸ μέσον ἐπὶ ξυλίνου στύλου, ἐπὶ τοῦ ὁποίου εἶναι τοποθετημένον τεμάχιον ξύλου δίκην κιονοκράνου (*ντάκος*). Ὅθεν ἡ μεσοδόκη ἀποτελεῖ ἐδῶ τὸ κορυφαῖον τῆς στέγης ξύλον, εἰς τὸ ὁποῖον ἀκκουμποῦν τὰ ἐγκάρσια ξύλα, τὰ λεγόμενα *καπρούλια*, τὰ ὁποῖα σχηματίζουν τὰ κεκλιμένα ἐπίπεδα τῆς στέγης (*σκεπά μὲ δυὸ ἀκινιά*, δηλ. κλίσεις), (εἰκ. 3). Εἶναι δ' οὗτος ὁ ἀπλούστερος τῆς τοιαύ-

Λαογρ. Σύμμ. Καρπάθου, Β' 1934 σ. 359), τὴν *λαγνηοκάμαρα* τῆς Θράκης (Γ. Μέγα, Θρακ. οἰκίσεις ἐν Ἐπ. Λαογρ. Ἀρχείου 1939 σ. 12), τὸν *σταμολόγο* τῆς Θεσσαλίας κλπ.

της στεγάσεως τρόπος <sup>1)</sup>, διότι επιτυγχάνεται διὰ μιᾶς μόνης μεγάλης δοκοῦ, ἔχει δὲ καὶ τὸ πλεονέκτημα, ὅτι ἀφίνει ἐλεύθερον τὸν μεταξὺ τῶν πλευρῶν τῆς στέγης χῶρον καὶ οὕτω δίδει ὕψος μεγαλύτερον εἰς τὸ ἐσωτερικὸν τοῦ σπιτιοῦ. Διὰ τοῦτο, ἐνῶ τὸ ὕψος αὐτοῦ κατὰ τὰς μακρὰς πλευρὰς τῶν τοίχων εἶναι 1,80 μ., εἰς τὸ μέσον μέχρι τῆς μεσοδόκης εἶναι 2,46 μ. Ὡς δ' εἴπομεν ἐν ἀρχῇ, ἐπάνω εἰς τὰ καπροῦλια δένονται τὰ *καλάμα*, ἢ *στέγωσ*, ἢ ὅποια συμπληρώνεται μὲ κουμιδιᾶς καὶ λάσπη καὶ κεραμίδια. Οὕτω τὸ ἐσωτερικὸν τοῦ σπιτιοῦ διαμορφοῦται ἐκ μόνων τῶν κατασκευαστικῶν στοιχείων καὶ μὲ τὴν ἀραιὰν ἐπίπλωσιν παρέχει τὴν ἐντύπωσιν τοῦ λιτοῦ καὶ ἀπερίττου.

Εἰς τὴν αὐτὴν ὑπάρχουν διάφορα ἄλλα κτίσματα: τὸ *χαγιάτ*, τ' *ἀχερών*, τὸ *ψωμαδιὸ* καὶ τὸ *παράσπιτο*.

Τὸ *χαγιάτ* ἀποτελεῖ ἀνοικτὸν ὑπόστεγον καὶ χρησιμεύει γιὰ νὰ βάζουν τὰ πρόβατα. Μέσ' στὸν *πέργιορα ἔχ'* καὶ μιὰ *μαντροῦδα* γιὰ τ' *ἀρνιά* διότι τὸ σπίτι ἀνήκει εἰς κτηνοτροφικὴν οἰκογένειαν.

Τ' *ἀχερών* χρησιμεύει διὰ τὴν ἀποθήκευσιν ἀχύρου καὶ τροφῶν διὰ τὰ κτήνη, ἀλλὰ καὶ διὰ τὴν φύλαξιν κριθῆς, σίτου κ. ἄ. δημητριακῶν. Γίνεται δ' ἡ ἀποθήκευσις αὐτῶν κατὰ ὅλως ἴδιον τρόπον, τὸν ὅποιον γνωρίζω ἐκ περιγραφῆς χωρικῆς τῆς Πλάκας: *Ἄμα βάλ'ν τ' ἄχερο στ' ἀχερών*, τὸ πατοῦν πουλὺ πουλὺ καὶ κάνουν μιὰ γούβα μέσ' στ' ἄχερο — ἀνεβαίν' ἕνας ἀπάν' καὶ μ' ἕνα διρμόν' βγάξ' ἄχερο καὶ κάν' τὴ γούβα τὸ χτυπάει τ' ἄχερο γύρου γύρου κι ὅλα τὰ ψιλὰ πέφτ'ν καὶ μνήσκ' τὸ χοντρὸ τ' ἄχερο καὶ δὲν πέφτ' — Ἄφου γίν' ἡ γούβα, στρών'ν κάτου κάτου φύλλα συκιᾶς καὶ μετὰ ρήχτουν μέσα σιάρ', κθάρ', ρόβ', ὅ,τ' καρπὸ ἔχουν, ἴσαμε πενήντα, ἐξήντα πνάκια. Ἄφου γεμίσ' ἡ γούβα, τότες παίρν'ν ἀγδούρ' καὶ τὴ σκεπάζουν βάζουν κ' ἕνα δυὸ ξύλα σὰ σταυρό, γιὰ νὰ σταθοῦν αὐτοὶ οἱ ἀγδούρ. — Αὐτὸς ἀγούδουρας εἶναι ἕνα ψιλὸ ψιλὸ χόρτο μὲ κόκκινα λουλουδάκια. Ἐχ' ἕνα γάλα κι ἂν πάη στοὺ μάτ' μπουρεῖ νὰ στραβουθῆ ἄνθρουπους· καὶ σὰ πόδια σ' κάν' φουσκάλες. Τὸ τρῶν τὰ ζῶα, ἄμα ἔχ' ὁμως γάλα, μπουρεῖ νὰ στραβουθῆ ἡ αἶγα. Ἐχ' σπιρτάδα καὶ γιὰ δαῦτο δὲν περνάει τὸ σκουλήκ' φουφάει. — Μετὰ ρήχτουν ἄχερο ἀπουπάν. Αὐτὸ τοῦν κάν'ν, γιὰ νὰ μὴ πιᾶσ' ψεῖρα τοῦ σιάρ', τοῦ κθάρ'. Ἄμα τοῦν χρειαστῆ, τοῦ βγάξ' ἀπουπάν' κι ἄμα θελήσ' νὰ τοῦν πάρ' ὅλον, τότες κάν' μιὰ τρύπα στοῦν πλάγ' κι αὐτὸ πέφτ'. Ὅσο κι ἂν εἶναι ὁμως, τὸ σιάρ' ἀνακατεύεται μὲ τ' ἄχερο καὶ τότες τὸ λιχνίζουν μὲ τοῦν διρμόν' κι τοῦν ξεχωρίζουν.

<sup>1)</sup> Ὅτι εἶναι οὗτος καὶ ὁ μᾶλλον ἀρχέγονος τρόπος κατασκευῆς τῆς ἀετοειδοῦς στέγης βλ. Fr. Oelmann, Haus und Hof im Altertum, τ. 1, Berlin 1927, σ. 48.



Τὸ *φωμαδιὸ* ἢ ὁ *φοῦρνος* εἶναι συνήθως κατασκευάσμα τῶν γυναικῶν, ὡς εἶναι καὶ ἡ *χοῆσις* αὐτοῦ ἰδικόν των ἔργον. Τὸ *goubè tòn φκιάν'ν οἱ γυναῖκες ὄχι μὲ τοῦβλα, ἀλλὰ μὲ κομμάτια ἀπὸ κεραμίδια: ἀπάν' στὰ κεραμίδια βάζουν κουμιδιά κι' ἀποπάν' λάσπ' ὡς εἰκοσπέντε πόντ' καὶ τίποτε ἄλλο. Ὡς καύσιμος δ' ὕλη χρησιμεύουν πλὴν τῆς βοείου κόπρου (*βοϊδόξ'λα*) οἱ ἀκανθωτοὶ θάμνοι καὶ τὰ ἄλλα ἀκανθώδη χόρτα, τὰ ὁποῖα κοινῶς λέγονται *ξύλα*. Εὐτυχῶς τοιαῦτα χόρτα <sup>1)</sup> φύονται εἰς τὴν νῆσον πολλὰ καὶ μὲ αὐτὰ οἱ χωρικοὶ μαγειρεύουν καὶ καίουν τοὺς φούρνους.*

Παραπλεύρως τοῦ φούρνου εὐρίσκεται τὸ *παράσπιτο*, τὸ ὁποῖον χρησιμεύει διὰ τὰ *ξύλα* (*ἀστιβιές, κατσονουπόδια* κλπ.) καὶ ἄλλα χρειώδη τοῦ φούρνου (*πάννα, φκνάρ', κοντάρ'* κλπ.). *Ἐκεῖ βάν'ν καὶ τὶς πνακουτὲς μὲ τὰ φουμιὰ καὶ κάθοντι οἱ γυναῖκες, ὅσου νὰ γέν' τὸν φουμί.*

Τὰ κτίσματα αὐτὰ εἰς οὐδεμίαν συνοχὴν εὐρίσκονται πρὸς τὸ σπίτι· προσετέθησαν δηλ. βραδύτερον εἰς αὐτό, ὅταν ἡ οἰκονομία τοῦ οἰκοδεσπότη ἀξηθεῖσα ἀπῆτει τὴν δημιουργίαν ἰδιαίτερων χώρων διὰ τὴν ἀποθήκευσιν τῶν καρπῶν καὶ διὰ τὸν σταβλισμὸν τῶν ζῴων. Ἦτο δὲ τοῦτο εὐκόλον, διότι τὸ σπίτι αὐτό, εὐρισκόμενον εἰς μίαν ἄκραν τοῦ χωρίου, διέθετε παρ' αὐτὸ τὴν ἀπαιτουμένην ἔκτασιν. Ὅπου ὅμως — καὶ τοῦτο ἦτο ἡ συνηθετέρα ἐν τῇ νήσῳ περίπτωσις — ἡ ἐπάρκεια αὕτη δὲν ὑπῆρχεν, ἐκεῖ ἡ ἀνάγκη τῆς ἐπανεξήσεως τῆς κατοικίας ἐθεραπεύθη διὰ τῆς δημιουργίας κατωγείου ὑπὸ τὴν κατοικίαν <sup>2)</sup>. Ἐκ τούτου ὁ τύπος τοῦ μονόσπιτου, τοῦ συγκειμένου ἐξ ἀνωγείου καὶ κατωγείου, ὁ τὸσον συνήθης εἰς ὄρεινους ἰδίᾳ συνοικισμούς, ὡς εἰς τὴν Στερεὰν Ἑλλάδα, τὴν Ἡπειρον, τὴν Δυτ. Μακεδονίαν, τὴν Πελοπόννησον, ἐπικρατεῖ καὶ εἰς τὴν Λῆμνον, παρουσιάζει δὲ ἀπλᾶς καὶ συνθέτους μορφάς.

Δεῖγμα ἀπλῆς διωρόφου οἰκίας (*μονόσπιτο μὲ μιὰ κάμαρα χωρὶς μεσοχωρίσματα*) ἀποτελεῖ ἡ ὀπισθεν εἰκονιζομένη οἰκία τῆς Λίζας Κατραμάδα τοῦ χωρίου Κάσπακα, τῆς ὁποίας κάτοψιν καὶ κάθετον τομὴν παρέχω ἐν σελίδι 13. Αὕτη εἶναι ἔκτισμένη εἰς ἀπότομον καὶ βραχώδη πλαγιὰν τοῦ βουνοῦ καὶ διὰ τοῦτο αἱ διαστάσεις αὐτῆς εἶναι μικραὶ (4,05 × 3,80 ἑσωτερ.). Τὸ ἀνώγειον ἀποτελεῖ, ὡς συνήθως, τὸν κύριον τῆς κατοικίας χῶρον, τὸν προωρισμένον διὰ τὴν διαμονὴν τῆς οἰκογενείας, εἶναι δὲ ἀξιοσημείωτον ὅτι καὶ ὑπὸ τὴν μορφὴν αὐτὴν ἢ εἴσο-

<sup>1)</sup> Παραθέτω ὀνόματά τινα τοιούτων χόρτων: *ἀγούδουρας, ἀκονίζες* καὶ *νερακόνιζες, ἀμιλλάκ', ἀνανίδα, ἀντραγίδα, ἄραμος, ἀσπόροδολας, ἀσπράγαθα, ἀστιβιές, γαϊδαράγαθα, θυμαράκια, κατσονουπόδια, μοσκοβούλ' ἢ μοσκογούλ', χαμουλιόι, βλισκούν', ἀσαμακιές, κλπ.*

<sup>2)</sup> Περὶ τῆς εἰς ὕψος ἐπανεξήσεως τοῦ χώρου τῆς οἰκίας βλ. *Fr. Oelmann, Haus und Hof im Altertum, I. Berlin 1927, σ. 36.*

δος και ἡ ἐστία διετήρησαν τὴν αὐτὴν ἀκριβῶς θέσιν, τὴν ὁποίαν εἶδομεν εἰς τὴν μονώροφον οἰκίαν, δηλ. κατασκευάζονται ἀμφοτέρω ἐπὶ τῆς νοτίας (ἢ ΝΔ.) στενῆς πλευρᾶς τῆς οἰκίας. Ἡ ἄνοδος εἰς τὸ ἀνώγειον γίνεται δι' ἐξωτερικῆς λιθίνης κλίμακος, ἐκτισμένης ἐπὶ τῆς νοτίας πλευρᾶς, ἐπειδὴ δὲ καὶ ἡ θύρα τοῦ κατωγείου εὐρίσκεται ἐπὶ τῆς αὐτῆς πλευρᾶς καὶ ἀκριβῶς κάτωθεν τῆς θύρας τοῦ ἀνωγείου, ὁ πρὸ αὐτῆς χώρος μένει κενός, ἡ δ' εἴσοδος εἰς τὸ ἀνώγειον γίνεται μὲ μιά πεζούλα σανιδένια, δηλ. μὲ ξύλινον πλατύσκαλον, κατεσκευασμένον πρὸ τῆς θύρας



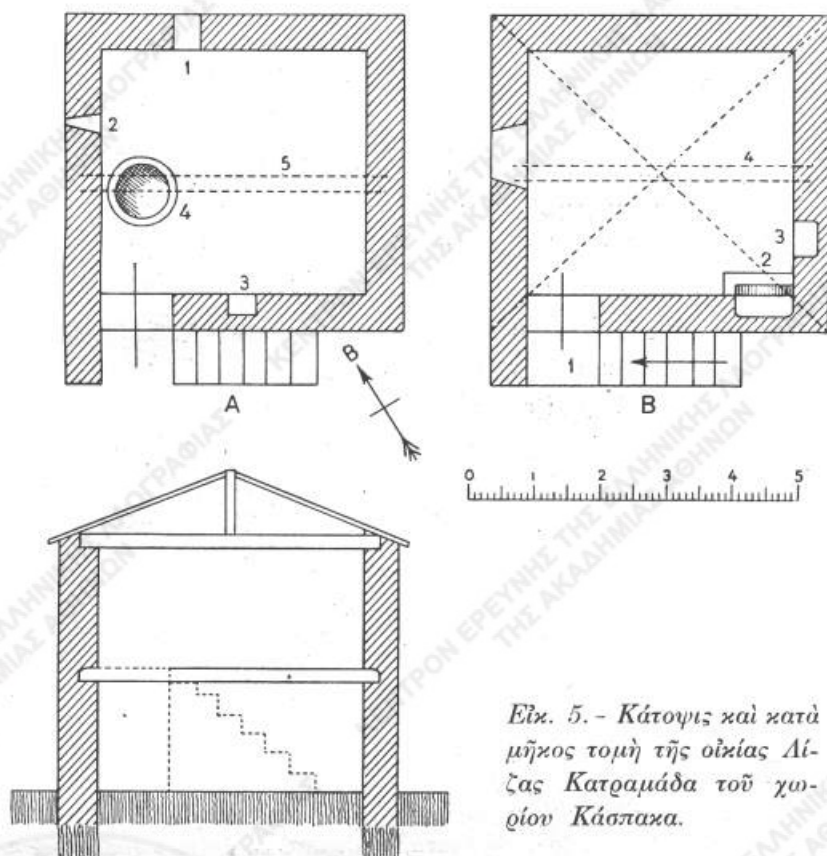
Εἰκ. 4. - Οἰκία Λίζας Κατραμάδα τοῦ χωρίου Κάσπακα.

τοῦ ἀνωγείου<sup>1)</sup>. Τοῦτου τὰ ξύλα ἀπὸ τῆς μιᾶς μὲν πλευρᾶς στηρίζονται ἐπὶ τῆς τελευταίας βαθμίδος τῆς κλίμακος, ἀπὸ δὲ τῆς ἐτέρας πλευρᾶς ἐπὶ τοῦ δυτικῆς τῆς οἰκίας τοίχου, ὅστις προεκτείνεται μέχρι τῆς προσθίας πλευρᾶς τῆς κλίμακος. Οὕτω τὸ πλατύσκαλον τοῦτο εἶναι ἀπὸ τῆς ΒΔ. πλευρᾶς κλειστόν, ἐπειδὴ δὲ καὶ ἡ στέγη τῆς οἰκίας προεκτεινομένη ἄνωθεν αὐτοῦ τὸ σκεπάζει, σχηματίζεται πρὸ τῆς θύρας τοῦ ἀνωγείου ἐστεγασμένος ἐξώστης, ὁ ὁποῖος λέγεται *σκεπαστή* καὶ παρὰ τὴν στενότητά του εἶναι πολλαχῶς χρήσιμος εἰς τοὺς ἐνοίκους· ἐκεῖ αἱ γυναῖκες κάθονται καὶ γνέθουν καὶ παίρνουν τὸν ἀέρα τους. Ὅμοιος ὁ κάτωθεν

<sup>1)</sup> Εἰς ἄλλας οἰκίας τοῦ τύπου τούτου (πίν. Δ εἰκ. 1) ἡ δυσχέρεια αὕτη παρεκάμθη, ἀνοίγεισσις τῆς θύρας τοῦ κατωγείου ἐπὶ τῆς μακρᾶς πλευρᾶς τῆς οἰκίας.

αυτοῦ σχηματιζόμενος ὑπόστεγος χώρος χρησιμεύει τὸ καλοκαίρι, διὰ νὰ δένουν τὸ ζῶον κτλ.

Μέρος τοῦ ἐσωτερικοῦ τῆς οἰκίας φαίνεται εἰς τὴν ἄνω εἰκόνα τοῦ πίνακος Β. Καὶ ἐδῶ ἡ γωνιά εἶναι θολωτή, ἀλλὰ πολὺ πτωχική, χωρὶς τὰς ἐκατέ-



Εἰκ. 5. - Κάτοπις καὶ κατὰ μῆκος τομὴ τῆς οἰκίας Λί-ζας Κατραμάδα τοῦ χωριῶν Κάσπαχα.

A κατώι	1 παράθυρο, 2 γυαλοφεγγίτ'ς,	3 φουλιά γιὰ τίς ὄρνιθες, 4 π'θάφ',	5 μισοδόκ'.
B ἄνωι	1 πιζούλα, 2 γωνιά,	3 τσουλάπ', 4 μισοδόκ'.	

ρωθεν τοῦ καπνοδόχου θέσεις, πὺν προσδίδουν εὐρυθμίαν καὶ γραφικότητα εἰς τὸ τζάκι. Τὰ ὀλίγα μαγειρικά σκευή εἶναι ἀνηρτημένα ἄνωθεν τῆς γωνιάς, μεταξὺ δ' αὐτῶν διακρίνονται ἡ χλωροθήκ', ἡ κατρακάζα (τρίφτης τυριοῦ καὶ κολοκυθιοῦ), ἡ κρατούνα (νεροκολοκύνθη μὲ ὄπας, χρησιμεύουσα εἰς τὸ στράγγισμα τῶν μακαρονίων) κτλ. Καὶ παράθυρον ὑπάρχει ἓν, ὕψ. 1,23 μ. ἐπὶ τοῦ δυτικοῦ τοίχου. Καὶ ἓν γένει τὸ ἐσωτερικὸν τοῦ χωρικοῦ σπιτιοῦ εἰς τὴν Λῆμονον δὲν

παρουσιάζει τὸν πλοῦτον καὶ τὴν ποικιλίαν τῶν ἐπίπλων καὶ τῶν σκευῶν, τῶν ὀποίων ἢ τόσον εὐρυθμος καὶ καλαισθητὸς διάταξις εἰς τοὺς τοίχους καὶ τὰ ράφια ἀποτελεῖ τὴν *στολή τοῦ σπαιοῦ* εἰς τὴν Σκῦρον καὶ τὰ ἄλλα νησιά τοῦ Αἰγαίου.

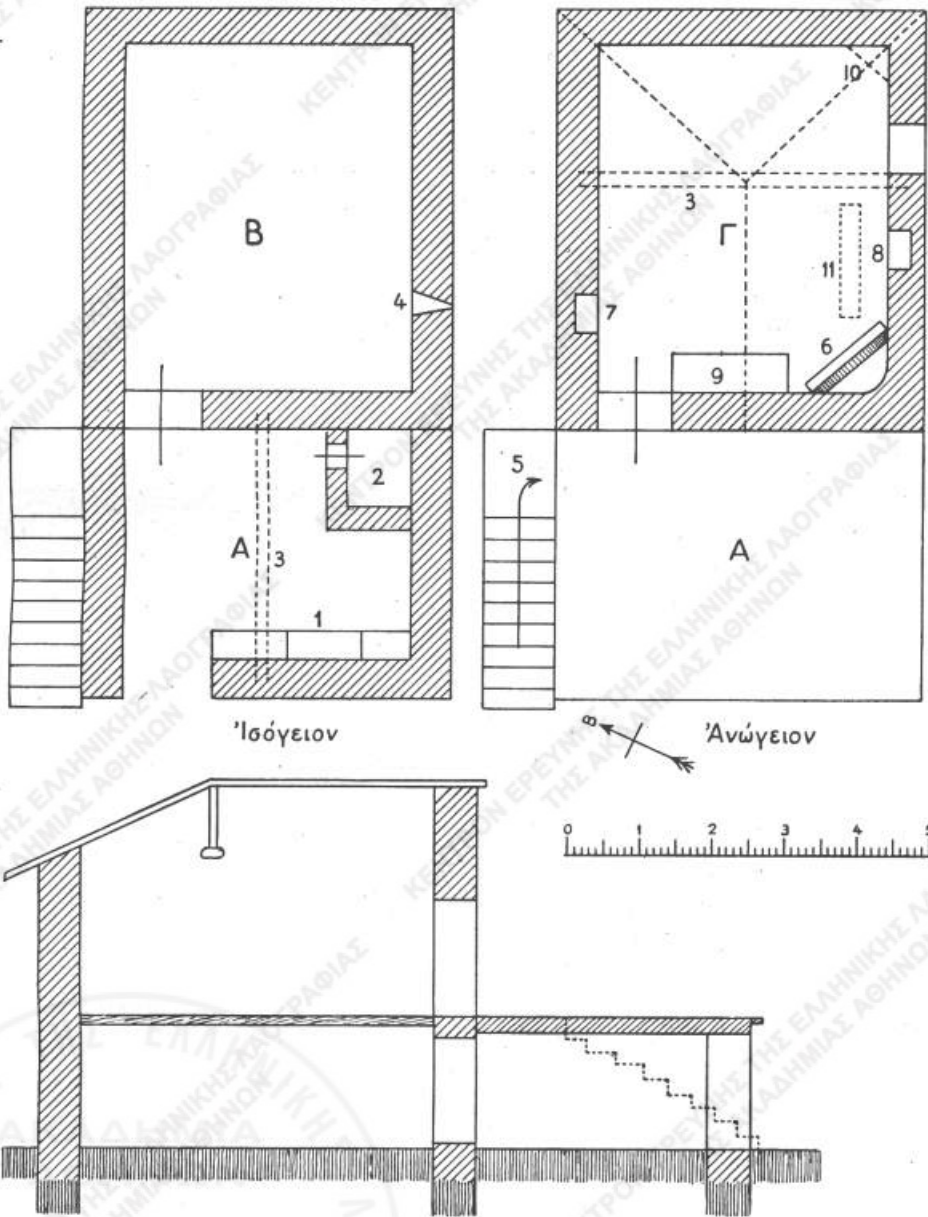
Ἐπειδὴ τὸ ἐμβαδὸν τῆς οἰκίας εἶναι σχεδὸν τετράγωνον (4,05 × 3,80), καὶ ἡ στέγη αὐτῆς κατεσκευάσθη τετρακλινῆς μὲ τὰς τέσσαρας αὐτῆς πλευρὰς συγκλινοῦσας εἰς ἓν σημεῖον (*σκέπα μὲ τέσσερα ἀκιντιά* (= κλίσεις) *καὶ μὲ ἕναν μπαμπᾶ*) ὀλόκληρος δηλ. ἡ στέγη στηρίζεται ἐπὶ ἐνὸς καθέτου στύλου (*μπαμπᾶ*), ἐπικαθημένου εἰς τὸ μέσον τῆς μεσοδόκης. Καὶ ἐδῶ δὲ τὸ γεῖσον (*ἢ παραφιέρωση*) σχηματίζεται διὰ σειρᾶς πλακῶν καὶ εἶναι πολὺ στενόν.

Τέλος τὸ *κατώι*, χρησιμεῦν διὰ τὸν σταβλισμὸν τῶν ζώων, τὴν φύλαξιν τῶν γεωργικῶν ἐργαλείων καὶ τὴν ἀποθήκευσιν νομῆς καὶ καρπῶν, ἔχει εἰς ἑκὰς ἀπὸ τοῦ ἐδάφους ὕψος ἓν στενὸν παράθυρον καὶ ἕνα φεγγίτην, ἕνεκα δὲ πτωχείας τῆς νοικοκυρᾶς ἐλάχιστα πράγματα περιέχει. Καὶ τὸ ὕψος τοῦ κατωγείου εἶναι τὸ ἐπιβαλλόμενον ἐκ τοῦ φυσικοῦ ἀναστήματος τοῦ ἀνθρώπου, ἤτοι 1,80 μ. Μερικοὶ εἰς τὸ *κατώι* ξεχωρίζουν μὲ *ντουβάρι* ὕψους 1-1½ μ. τὸ *ἀμπάρ*<sup>1)</sup> καὶ βάζουν μέσα τὸν *καρπό* τὸν ξεχωρίζουν μὲ *πλίθ*<sup>2)</sup> ἄλλοῦ τὸ *στάρ*<sup>3)</sup>, ἄλλοῦ τὸ *κθάρ*<sup>3)</sup>, ἄλλοῦ τὸ *μγάδ*<sup>3)</sup>.

Ἡ ἀπλῆ αὕτη διώροφος οἰκία ἀποτελεῖ εἰς πολλὰ τῶν χωρίων τῆς νήσου τὴν συνηθεστέραν τῆς κατοικίας μορφήν. Π. χ. εἰς τὰ Σβέρδια, τὸν Κατάλακκον, τὰ Καμίνια τὰ περισσότερα σπίτια εἶναι *μονόσπιτα ἀνώγεια* μὲ σκάλα ἐξωτερικὴ πέτρινη. Πολλαχοῦ, ὡς εἰς τὰ Σβέρδια, ὑπάρχουν δύο ἢ καὶ τρία σπίτια ἐκτισμένα ὑπὸ μίαν καὶ τὴν αὐτὴν στέγην. Κατὰ τὴν φράσιν τῶν χωρικῶν, *μιά σκέπα τρίγια σπίτια, τέσσερα σπίτια! ἔκαμνε καθένας μονάχα τρεῖς τοῖχ'.* *Εἶχαν καὶ θυριδες κ' ἔδινεν ἢ μιά τὴν ἄλλ' κοτελιάτ'κο*<sup>1)</sup>. *Μονοιασμένος κόσμος (ὄχ' πὼς ἦταν ἀδέρφια).* *Εἶχαν καὶ κρυβτσάνες μέσ' στὸν τοῖχο, στὴν πόρτα ποπίσ', στὸ παχνὶ ποκάτ, γιὰ νὰ βάζουν χρήματα, πράματα....*

Μειονέκτημα σπουδαῖον τῆς διμεροῦς ταύτης κατοικίας εἶναι προφανῶς τὸ ὅτι ὁ χώρος, ὁ χρησιμεῦν διὰ σταβλισμὸν τῶν ζώων εὐρίσκεται κάτωθεν τοῦ τόπου τῆς διαμονῆς τῶν ἀνθρώπων, ἐπειδὴ δ' ἡ τήρησις καθαριότητος εἰς στάβλον δὲν εἶναι πάντοτε κατορθωτὴ, ἢ τοιαύτη διάταξις τῶν χώρων ὑστερεῖ ἀπὸ ὑγιεινῆς ἀπόψεως. Ἐπειτα καὶ χώρον ἰδιαιτέρον διὰ τὴν ἀποθήκευσιν τῶν δημητριακῶν καρπῶν καὶ τῆς νομῆς τῶν ζώων ἡ κατοικία αὕτη δὲν ἔχει.

<sup>1)</sup> *Κοτέλ'* = σκουτέλι. *Κοτελιάτ'κο*, τὸ φαγητὸν ποὺ στέλλεται ὡς δῶρον εἰς συγγενεῖς ἢ γείτονας, τὸ *σκουτελικὸ* ἢ *ἀποδοσίμι*, ἢ *πέτσα* ἢ ὁ *δίσκος*. (Βλ. Ἐπ. Λαογρ. Ἀρχ. 1939, σ. 104). Πρβλ. *θὰ τὸν κοτελιάσω*: *θὰ τὸν φιλέψω* (Λήμνος).



Ίσόγειον

Άνώγειον

Είκ. 6.- Κάτοπις και κατά πλάτος τομή της οικίας Ν. Κόκκ'γαρου τοῦ χωρίου Βάρου.

- |          |                          |                 |                        |
|----------|--------------------------|-----------------|------------------------|
| A ἀξάτα, | 1 παχιά,                 | 5 μιζούλα,      | 9 γιοῦκερ,             |
| B κατώι, | 2 κ'μάσ' γιά τς θρνιθες, | 6 γονιά,        | 10 τὰ 'κουνίσματα.     |
| Γ άνωί.  | 3 μισουδόκ',             | 7 λαηνουστάτ'ς, | 11 κανιά (ψωμοσάνιδο). |
|          | 4 φηγίτ'ς,               | 8 γτουλάπ',     |                        |

Τὰ μειονεκτήματα ταῦτα ἤρθησαν διὰ τῆς προσθήκης τρίτου χώρου, τῆς λεγομένης ἀξάτας<sup>1)</sup>. Αὕτη κτίζεται γενικῶς ἐπὶ τῆς προσόψεως τῆς ἀπλῆς διωρόφου οἰκίας, ἀποτελοῦσα κλειστὸν πρὸ αὐτῆς προσῶρον, ἀλλὰ φθάνει μόνον εἰς τὸ ὕψος τοῦ ἰσογείου, χρησιμεύει δὲ διὰ τὴν στάβλισιν τῶν ζώων ἤτοι τῶν βοῶν καὶ τῶν ὑποζυγίων τοῦ ἀγρότου (πίν. Δ εἰκ. 2, πίν. Ε εἰκ. 1 καὶ 2). Ἐπειδὴ δὲ ἡ στέγη τῆς ἀξάτας, ὡς εἶπομεν, κατασκευάζεται ἐπίπεδος (δῶμα) καὶ εἰς τὸ αὐτὸ σχεδὸν ὕψος μὲ τὸ δάπεδον τοῦ ἀνωγείου, αὕτη χρησιμεύει ὡς πλατὺς ἐξώστης, εἰς τὸν ὁποῖον ἀνέρχονται δι' ἐξωτερικῆς λιθίνης κλίμακος. Ἡ θέσις ὁμῶς τῆς κλίμακος δὲν εἶναι παντοῦ ἡ αὐτή, ἀλλὰ ἐξαρτᾶται ἀπὸ τὴν τοποθεσίαν καὶ ἄλλοτε μὲν πίπτει ἐντὸς τῆς οἰκοδομικῆς γραμμῆς, ἄλλοτε δὲ ἐξέχει αὐτῆς κατὰ διαφόρους διευθύνσεις καὶ οὕτω συντελεῖ εἰς τὴν ποικιλίαν καὶ γραφικότητα τῆς ἐξωτερικῆς μορφῆς τῆς οἰκίας. Εἰς τὴν ἀξάταν ὁ χωρικός ἐκθέτει τοὺς χλωροὺς καρπούς του εἰς τὸν ἥλιον πρὸς ἀποξήρανσιν, ἐπ' αὐτῆς καὶ ἡ οἰκογένεια δειπνεῖ καὶ κατακλίνεται κατὰ τὸ θέρος. Εἶναι δ' ἡ ἀξάτα καὶ ἄλλως χρήσιμος εἰς τὸν ἀγρότην διότι πλὴν τῆς φάτνης διὰ τὰ ζῶα περιλαμβάνει καὶ τὸ *κουμάσι γιὰ τις ὄρνιθες* (εἰκ. 6), συνήθως δὲ καὶ τὸν φοῦρνον (*ψωμαδιό*), ὁ ὁποῖος κτίζεται εἰς μίαν τῶν πλευρῶν τῆς ἀξάτας, σχηματίζων ἐξωτερικῶς ἡμικυκλικὴν κόγχην, τὸ λεγόμενον *κουβούκλ' ἢ κβούκλ'* (κουβούκλιον. Βλ. εἰκ. 7, καὶ πίν. Ε, 1 καὶ Η, 1). Οὕτως ὁ κάτωθεν τοῦ *σπιτιοῦ* χώρος ἤτοι τὸ *κατώ* ἀπομένει ἐλεύθερον καὶ διατίθεται διὰ τὴν ἀποθήκευσιν τῶν ξηρῶν καὶ ὑγρῶν καρπῶν καὶ τοῦ ἀχύρου, ὡς καὶ διὰ τὴν φύλαξιν τῶν γεωργικῶν ἐργαλείων (*ἀλέτιο, ζγός, δουκάν', φκέντρο*). Κατὰ τὸν τρόπον τοῦτον ἀπαρτίζεται ἐν ἑνιαίῳ καὶ ἁρμονικῶν σύνολον, τὸ ὁποῖον συγκεντρώνει κατὰ τὸν μᾶλλον πρόσφορον τρόπον ὅλους τοὺς ἀπαραιτήτους εἰς τὴν οἰκονομίαν τοῦ ἀγρότου χώρους· ἡ τοιαύτη δ' αὐτῶν διάταξις πληροῖ καὶ τοὺς ὄρους τῆς ὑγιεινῆς καὶ τὴν ἀνάγκην νὰ δύναται ὁ χωρικός εὐχερῶς νὰ ἐπιβλέπη κατὰ τὴν νύκτα τὰ κτήνη του καὶ νὰ τοὺς παραθέτῃ τροφήν<sup>2)</sup>. Ἐννοεῖται δ' ὅτι πολλαχοῦ παρὰ τὸ σπίτι μὲ τὴν ἀξάτα ὑπάρχει καὶ τὸ *καλύβ'* ἢ *παράσπιτο* καὶ πολλάκις ὁ φοῦρνος εἶναι κτισμένος εἰς μίαν τῶν πλευρῶν αὐτοῦ, καθ' ὃν τρόπον καὶ εἰς τὴν ἀξάτα.

Ὅτι ὁ τύπος αὐτὸς τῆς οἰκίας, διακρινόμενος γενικῶς διὰ τῆς λ. ἀξάτα, προῆλθε διὰ προσθήκης ἐκ τῆς ἀπλῆς διωρόφου οἰκίας, τοῦ λεγομένου *ἀνωγοκάτωγον σπιτιοῦ*, συνάγω ἐκ τοῦ ὅτι οὐδαμοῦ τῆς Λήμνου εἶδον παλαιὰν μονώροφον οἰκίαν μὲ ἀξάταν καὶ ὅτι ἡ διάταξις τῶν χώρων καὶ τῶν μερῶν παρέμεινε

<sup>1)</sup> Περὶ τῶν λ. ἀξάτα καὶ ἀξάιτο καὶ τῆς ἐκ τοῦ τοξάτου ἐρμηνείας αὐτῶν βλ. Κ. Ἀμαρινοῦ ἐν Ἀθηνᾶς τ. 23 (1911) σ. 490.

<sup>2)</sup> Ὅμοιαν γειτνίασιν τοῦ στάβλου μὲ τὴν κατοικίαν παρὰ Γερμανοῖς βλ. ἐν Α. Helbok, ἐνθ' ἀν. σ. 29 κέ. Πρβλ. Ἐπ. Λαογρ. Ἀρχ. 1939 σ. 16.



1. Σπίτι με άξάτα και κουβούκλι Παν. Ἀχιλλιά του χωρίου Ἀγίας Σοφίας.



2. Παλιό μονόσπιτο με την άξάτα ύψουμένην ἀνωτέρω τοῦ δαπέδου τοῦ ἀνωγείου καὶ προεκτεινομένην πλαγίως ἐν Φυσίῃ. Βλέπε τὴν μεσοδόκην τῆς στέγης προεκβαλλομένην ἔξω τοῦ προσθίου τοίχου.



1. Σπίτι με άξάτο Γ. Πανταζή έν 'Αγία Σοφία.



2. Σπίτι με άξάτο και άξάτα Τριανταφύλλου Κλειδι έν Φουσίνη.  
Δεξιά ή λιθίνη κλιμαξ με τόν λαηροστάτη εις τó βάθος.





Παλιό σπίτι με αζαίτο εις τόν Κατάλακον.

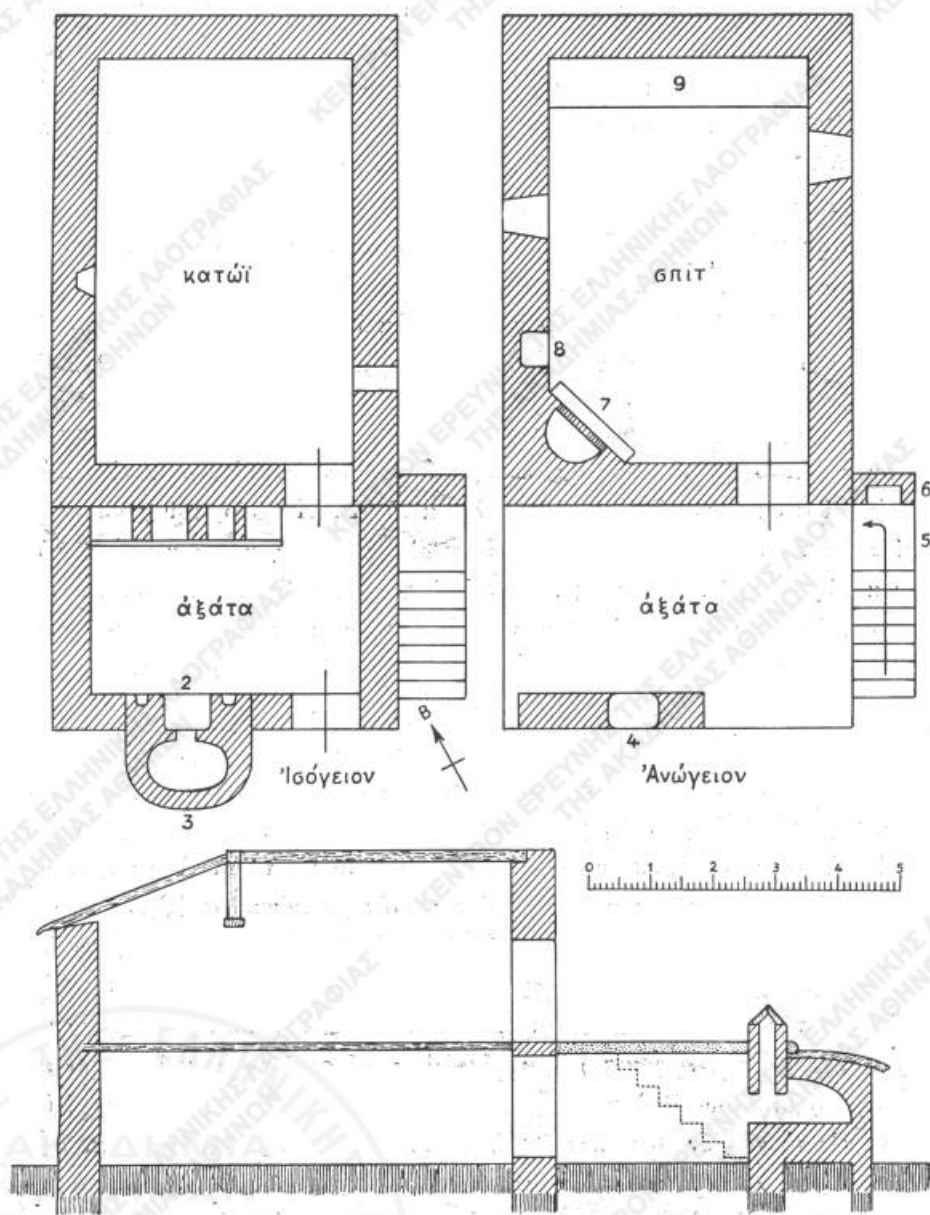
ΠΙΝΑΞ Η.



1. Οικία Γ. Κομνηνάκη τῆς Σκανδάλης με τὴν ἀξάταν καὶ τὸν φοῦρνον ἐπὶ τῆς πλαγίας πλευρᾶς. Τὸ σκιαζόμενον κτίριον πρὸ τῆς ἀξάτας εἶναι *κουμάσι* διὰ τὸν χοῖρον καὶ τὰς δρνηθας.



2. Οικία με *κάγκελλα* Δημ. Λούκη εἰς τὸν Κάσπακα.



Εικ. 7. - Κάτωρις και κατά πλάτος τομή της οικίας Παν. Ἀχιλλῆα τοῦ χωρίου Ἁγίας Σοφίας (βλ. πίν. Ε' εἰκ. 1).

- 1 παγιά,  
2 ψωμαδιό,  
3 κουβούκλι,

- 4 καπνοδοῦχος,  
5 μπιζούλα,  
6 λαγνοστάτ'ς

- 7 γρονιά,  
8 ντουλάπ,  
9 γιοῦκερ.

καὶ ὑπὸ τὴν μορφὴν ταύτην οἶα καὶ ἐν τῇ ἀπλῇ διωρόφῳ οἰκίᾳ.

Γενικὸν γνώρισμα τῶν οἰκιῶν τούτων εἶναι καὶ ἡ τρικλινῆς στέγη (*σκέπα μὲ τρία ἀκιντιά*), ἡ ὁποία προσαρμύζεται καὶ πρὸς τὸ παραλληλόγραμμον σχῆμα αὐτῶν καὶ πρὸς τὴν ἀνάγκην, ὅπως τὰ ἐκ τῆς στέγης ρέοντα ὕδατα μὴ πλημμυρῶσι τὸ δῶμα τῆς ἀξιάτας, ἀλλὰ παροχετεύονται πρὸς τὰς μακρὰς αὐτῆς πλευρὰς· διὰ τοῦτο ὁ πρόσθιος τοῖχος τοῦ σπιτιοῦ ὑψώνεται ἀετοειδῶς, σχηματίζων τὸ λεγόμενον *καλκάνι* καὶ δίδων ροὴν πλαγίαν εἰς τὰ ὄμβρια ὕδατα.

Τὸ ὕψος τοῦ μὲν κατωγείου εἶναι συνήθως 1,80-2 μ. τῆς δὲ ἀξιάτας 1,60-1,80 μ. διότι ἡ στέγη αὐτῆς εἶναι *χωματερή* καὶ διὰ τοῦτο παχύτερα τοῦ δαπέδου τοῦ ἀνωγείου. Τὸ ὕψος τοῦ ἀνωγείου εἶναι κατὰ τι μεγαλύτερον (2-2,30 μ.).

Περαιτέρω ἐξέλιξιν τοῦ τύπου τούτου τῆς Λημνίας οἰκίας εὐρίσκομεν εἰς τὸ λεγόμενον *ἀξιάτο* ἢ *σπίτι μὲ κάγκελλα*. Τοιαῦται εἶναι αἱ οἰκίαι, αἱ εἰκονιζόμεναι εἰς τοὺς πίνακας  $\Gamma$  καὶ  $Z$ . Ἡ οἰκία μάλιστα τοῦ  $\Gamma$ . Πανταζῆ τοῦ χωρίου Ἁγίας Σοφίας (πίν.  $\Gamma$ , 1) προέρχεται ἀπὸ διασκευὴν ἀξιάτας, γενομένην ὑπὸ τοῦ σημερινοῦ κατοχοῦ αὐτῆς. Οὗτος δηλ. θέλων νὰ προσθήσῃ ἐν ἀκόμῃ δωμάτιον εἰς τὸ ἀνώγειον, ἐπεξέτεινε τὴν στέγην κατὰ τὴν διεύθυνσιν τοῦ κορυφαίου ξύλου καὶ τὸ μὲν μεγαλύτερον μέρος τοῦ οὕτω στεγασθέντος ἀνωθεν τῆς ἀξιάτας χώρου περιέφραξε διὰ τοίχων καὶ διεορύθμισεν εἰς *vodân* ἢ *μαγερειό*, ἀφοῦ μετέφερεν εἰς αὐτὸ τὴν ἐστίαν ἀπὸ τὸ *σπίτι*, τὸ δὲ μικρότερον μέρος ἀφῆκεν ἀνοικτὸν ὡς ὑπόστεγον (*χαγιάτι*), διὰ νὰ χρησιμεύῃ καὶ ὡς σκεπαστὴ εἴσοδος διὰ τὰ δύο δωμάτια καὶ ὡς ἐξώστης· χάριν δὲ ἀσφαλείας, γὰρ νὰ μὴ πέφτουν τὰ παιδιά, ἔκτισε χαμηλὸν τοίχον εἰς τὰ ἄκρα τοῦ ἐξώστου, ἐνῶ ἄλλοι ἀρκοῦνται εἰς τὰ συνήθη κάγκελλα· διὰ τοῦτο καὶ ἡ οἰκία αὕτη διακρίνεται καὶ ὡς *σπίτι μὲ κάγκελλα*. Ὁμοίως τὸ *σπίτι* τοῦ  $K$ . Ἀτταλειώτη ἐν Φυσίῃ, τοῦ ὁποίου κάτοψιν καὶ τομὴν παρέχω ἔναντι, ἐκτίσθη ἀρχικῶς ὡς ἀξιάτα, ἀλλὰ πρὸ 50 ἐτῶν διεσκευάσθη εἰς ἀξιάτο· δι' αὐτὸ καὶ ἀνωθεν τῆς θύρας τοῦ μεγάλου δωματίου πρὸς τὴν πλευρὰν τοῦ χαγιατιοῦ ὑπάρχουν ἀκόμη τ' *ἀνεφράγια*<sup>1)</sup> ἤτοι αἱ πλάκες, αἱ ὁποῖαι, ὡς καὶ εἰς τὴν *παραφτέρωση*, χρησιμεύουν, διὰ νὰ στηρίζωνται αἱ κεραμίδες. Τούναντίον ἡ οἰκία  $\Gamma$ . Μπαλτᾶ εἰς τὸ χωρίον Κατάλακκον, ἡ ὁποία ἐκτίσθη πρὸ 60 ἐτῶν ἐπὶ σχεδίου ὡς ἀξιάτο (πίν.  $Z$ , κάτοψις ἐν σελ. 20), ἔχει τὸν διαχωριστικὸν τοῖχον τοῦ ἀνωγείου λεπτὸν (*μπαγιατι*) καὶ παρουσιάζει μεγαλύτεραν συμμετρίαν εἰς τὰς ἀναλογίας τῶν χώρων. Κατὰ τὰ ἄλλα ἡ σύνθεσις τῆς οἰκίας παρέμεινεν ἡ αὐτὴ μὲ τὴν λιθίνην κλίμακα ἄγουσαν ἔξωθεν εἰς τὸ χαγιατί ἢ τὰ κάγκελλα.

<sup>1)</sup> Ἐννοεῖται δ' ὅτι καὶ παρεκκλίσεις ἀπὸ τοῦ κανονικοῦ τύπου δὲν λείπουν,

<sup>1)</sup> Περὶ τῆς λέξεως βλ. Ἰστ. Λεξικὸν Νέας Ἑλληνικῆς, τ. 2 σ. 158, λ. *ἀναφράγια*.



1



2



3

1. Κτίσιμο σπιτιού εις τὸ χωριὸν Πλάκα (φωτογραφία ἔτ. 1938).
2. Λειτουργία εις τὸ ἐκκλησάκι τοῦ Ἀηγιάννη εις τὸ Παλιόκαστρο τῆς Πλάκας.
3. Μονώροφος οἰκία τοῦ χωρίου Κατάλακκου.

ΠΙΝΑΞ Β.

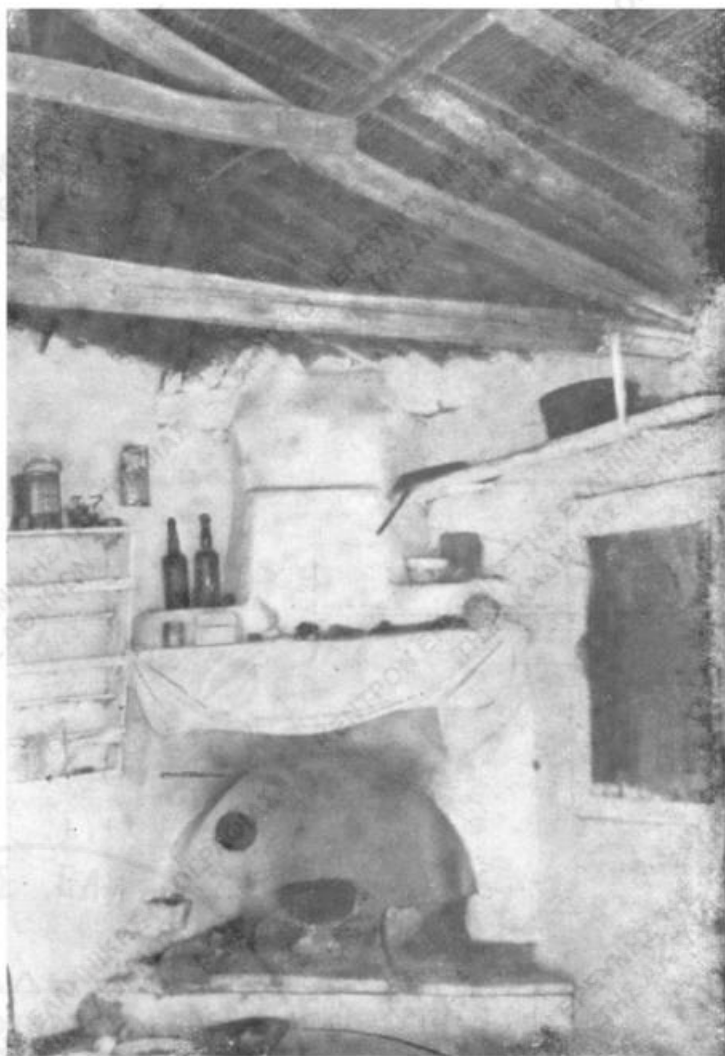


1. Γωνιά και ντουλάπι της οικίας Κατράμαδα του χωριού Κάσπακα.



2. Γωνιά της οικίας Κ. Ἀτταλειώτη ἐν Φυσίη.

ΠΙΝΑΞ Γ.



Γωνιά της οικίας Δημητρίου Νικολή του χωριού 'Αγίας Σοφίας  
μέ τὸ ντουλάπι καὶ τὴν πιατοθήκη.

ΠΙΝΑΞ Δ.

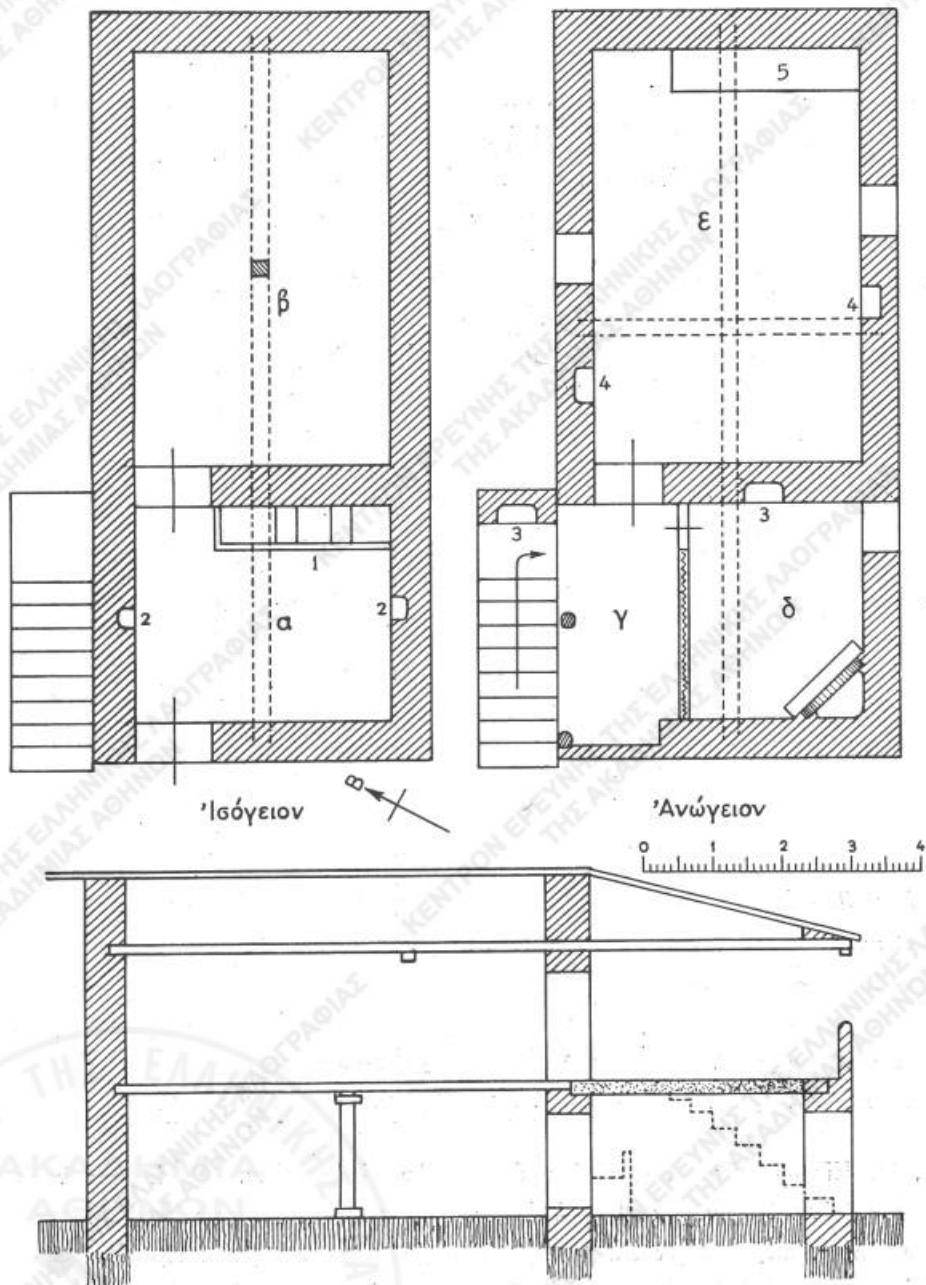


1. Μονόσπιτο του χωριού Βάρως.



2. Σπίτι με άξάτα του χωριού Σκανδάλης.

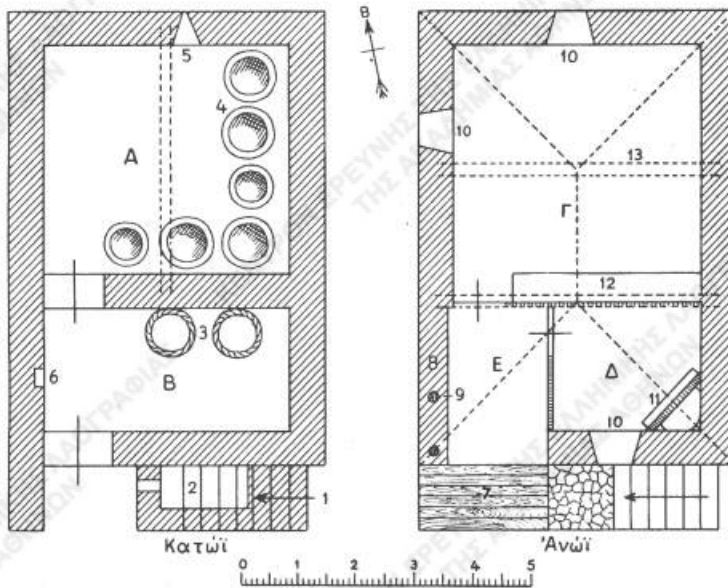




Εικ. 8. - Κάτοπις και κατά πλάτος τομή της οικίας Κ. Ἀταλειώτη τοῦ χωρίου Φυσίνης.

- |                       |                |                          |              |
|-----------------------|----------------|--------------------------|--------------|
| α στάβλος (σκεπαστή), | δ μαγειρεύ,    | 1 παγκιά,                | 4 τριουλιά², |
| β κατώι,              | ε ἀνώι, σπλί². | 2 φωλιά για τις ὄρνιθες, | 5 γιοῦγκερ.  |
| γ ἀξάιτο,             |                | 3 λαγονοστάτ²ς,          |              |

προσδίδουσαι ποικιλίαν και γραφικότητα εις την μορφήν, ως είναι η οικία Τριανταφύλλου Κλειδή τῆς Φυσίνης, ὅπου εις τὸ ἀξάιτο προσετέθη καὶ ἀξάτα πρὸ τοῦ ἔξω κατωγιοῦ (πίν. ζ, 2), καὶ ἡ οικία Γεωργίου Κομνηνάκη τῆς Σκανδάλης, ὅπου ἡ ἀξάτα μετὸν φουῖνον κατεσκευάσθη ἐπὶ τῆς πλαγίας πλευρᾶς, τὸ δὲ χαγιάτι περιορίσθη εἰς στενὸν διάδρομον χωρὶς τοὺς στύλους τῆς στηριξέως (πίν.

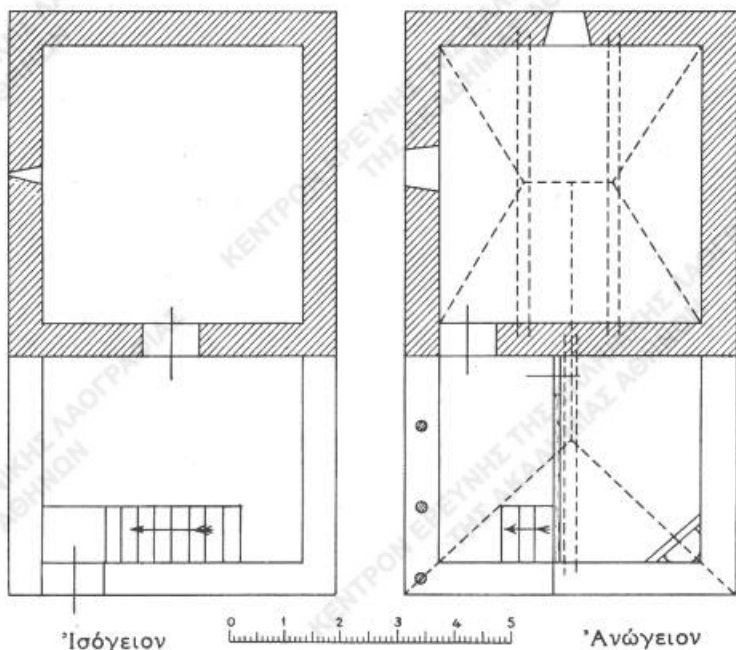


Εἰκ. 9. — Κάτοπις οἰκίας Γ. Μπαλιᾶ τοῦ χωρίου Κατάλακκου (βλ. πίν. Ζ').

A κατώϊ,	1 σκάλα,	7 σκεπαστή, σανίδωμα,
B ἔξω κατώϊ (στάβλος)	2 κουμάσ' γιὰ τίς θρυθιθες,	8 πεζούλα πέτρινη ὕψ. 0,73,
Γ σπιτ'	3 κοφίνα μετ' ἄχερο (ἀντὶ παγγιῶν),	9 στῦλος,
Δ νουδάς, μαγερεϊώ,	4 πιθάκια γιὰ τ'ς καρποί,	10 παράθυρο,
Ε σκεπαστή, ἀξάιτο.	5 γυαλοφεγγίτ'ς,	11 γωνιά,
	6 φωλιά,	12 γιοῦκρο,
		13 μισουδόκ'.

Η, 1). Εἰς μερικὰς ὅμως οἰκίας, ὡς εἰς τὴν οἰκίαν Παν. Σουγλέρη τοῦ Κατάλακκου (βλ. κάτοπιν, εἰκ. 10), ἡ ὁποία προέρχεται ἀπὸ διασκευὴν ἀπλῆς διωρόφου οἰκίας, παρουσιάζεται καὶ ἕτερα μεταρρυθμίσις, ἀφορῶσα τὴν ἀνοδὸν εἰς τὸ ἀνώγειον· ἡ σκάλα δηλ. ἔγινεν ἐδῶ ξυλίνη καὶ ἐτοποθετήθη εἰς τὸ ἔξω κατώϊ, ὀδηγοῦσα ἔσωθεν εἰς τὸ ὑπόστεγον τοῦ ἀνωγείου. Μετὴν μεταρρυθμίσειν δ' αὐτὴν τὸ ἀξάιτο ἀπέβαλε μὲν κάτι ἀπὸ τὴν γραφικότητα τῆς ἔξωτερικῆς μορφῆς, ἀπέκτησεν ὅμως μεγαλυτέραν ἀσφάλειαν, δημιουργηθεῖσης μιᾶς μόνης κλειστῆς εἰσόδου διὰ τὴν ὅλην οἰκίαν.

Ὡς βλέπομεν, ἡ κυρία μεταρρύθμισις εἰς τὸ ἀξάιτο ἀπέβλεπεν ἀρχικῶς εἰς τὴν βελτίωσιν τῶν ὄρων τῆς διαβιώσεως διὰ τῆς δημιουργίας ἰδιαίτερου μαγευρίου, ὥστε τὸ ἀνωί ν' ἀπαλλαγῇ ἀπὸ τὴν ἐστίαν, εἰς τὴν ὁποίαν ἐμαγεύρευον, καὶ νὰ καταστῇ ἀποκλειστικῶς χῶρος διαμονῆς καὶ ὕπνου, πρὸς δὲ αἴθουσα ὑποδοχῆς (σάλα). Τόσον δ' ἀναγκαία καὶ ἐπιβεβλημένη ἐκρίθη σὺν τῷ χρόνῳ ἡ μεταρρύθμισις αὕτη, ὥστε εἰσήχθη καὶ εἰς παλαιὰ μονόσπιτα· εἰς μικρὰν δηλ. ἀπό-



Εἰκ. 10. - Κάτορις τῆς οἰκίας Παν. Σονγλέρη τοῦ Κατάλακκον.

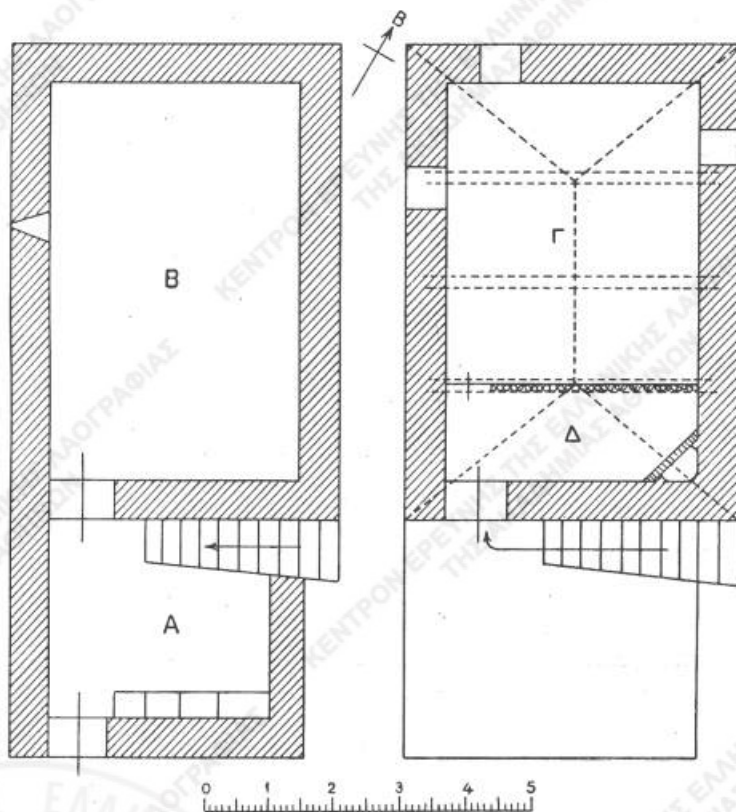
(Τὰ λευκὰ μέρη δηλοῦν τὴν προσθήκην. Ἡ κλιμαξ εἶναι ἐσωτερικὴ).

στασιν ἀπὸ τῆς θύρας ἔκτισαν εἰς αὐτὰ λεπτὸν τοῖχον (μαγνταιί) καὶ δι' αὐτοῦ ἀπεχώρισαν ἀπὸ τοῦ λοιποῦ δωματίου τὸν περὶ τὴν ἐστίαν χῶρον, κατασκευάσαντες οὕτω καὶ εἰς αὐτὰ μαγευρίο. Δεῖγμα τῆς εὐκολίας, μετὰ τὴν ὁποίαν οἱ χωρικοὶ ἐπιφέρουν μεταβολὰς καὶ τροποποιήσεις εἰς τὴν κατοικίαν των, ἀποτελεῖ τὸ σπίτι τοῦ Παντελῆ Παραθυρᾶ εἰς τὰ Σβέρδια (εἰκ. 11), εἰς τὸ ὁποῖον, χωρὶς κὰν νὰ μεταποτισθῇ ἢ ὑπάρχουσα λιθίνη κλιμαξ, προσετέθη ἀξάτα καὶ διὰ λεπτοῦ τοίχου (τσατμᾶ) διηρέθη τὸ ἀνωί εἰς δύο δωμάτια, δηλ. εἰς σάλαν καὶ μαγευρίο.

Πρὸς τούτοις διὰ τῆς μεταρρυθμίσεως ταύτης τῆς ἀξάτας οἱ χωρικοὶ ἀπηλλάγησαν καὶ ἀπὸ τὰς ἐνοχλήσεις τῶν συχνῶν ἐπισκευῶν, εἰς τὰς ὁποίας ἦσαν ἠναγκασμένοι νὰ προβαίνουν μεθ' ἑκάστην περίοδον βροχῶν· διότι ἡ σκεπαστὴ

ἦταν μὲ χῶμα, ἔμπαζε νερὸ καὶ σακάτευε τὸ ζῶο. Τὸ χῶμα τοῦτο δῶ, κατὰ τοὺς λόγους χωρικοῦ τοῦ Κατάλακκου, δὲ διάν', ὅτ' καὶ νὰ κἀν'ς, ὅσο καὶ νὰ βάλ'ς. "Ὅχ' κύλιτρο νὰ βάλ'ς, δὲ διάν'." Ὑστερα βροῆκαν ἐφεύρεσ' τὰ κεραμίδια.

Τέλος καὶ αὐτὸ τὸ ἀπομείναν ἀνοικτὸν ὑπόστεγον, τὸ ἀξάιτο, ἐκλείσθη διὰ τοίχου καὶ μέρος μὲν αὐτοῦ, ὑψωθὲν μέχρι 0,90-1 μ. ἀπὸ τοῦ λοιποῦ διαπέδου,



Ἰσόγειον

Ἄνωγειον

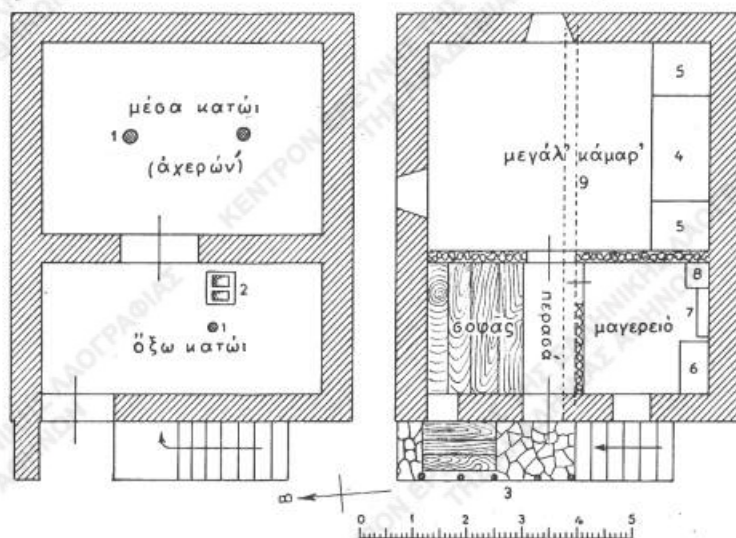
Εἰκ. 11. - Κάτοπις ἰσογείου καὶ ἀνωγείου τῆς οἰκίας Παντελῆ Παραθυρᾶ τοῦ χωρίου Σβέρδια.

A ἀξάτα B κατόι Γ σάλα (ἀνωί) Δ μαγειρεῖο.

ἀπετέλεσε τὸν σοφᾶν, ἓνα ἕψηλὸν μεντέρι, πατωμένο, κατάλληλον διὰ τὰς γυναικείας ἐργασίας καὶ διὰ νὰ κοιμᾶται ἡ οἰκογένεια κατὰ τοὺς θερινοὺς μῆνας<sup>1)</sup>, μέρος δ' αὐτοῦ, μεταξὺ τοῦ μαγειρείου καὶ τοῦ σοφᾶ εὕρισκόμενον, ἐσημάτισε

<sup>1)</sup> Πρὸβλ. τὸν σοφᾶν τοῦ Σκυριανοῦ καὶ τῶν ἄλλων νησιώτικων σπιτιῶν ('Αγγ. Χατζη-μυχάλη, Ἑλλ. λαϊκὴ τέχνη. Σκυρος, 1925, σ. 31 κέ.).

στενὸν διάδρομον, τὴν λεγομένην *περασά*. Ἔνεκα τούτου καὶ ἡ *σκάλα* καὶ ἐν γένει ἡ εἴσοδος εἰς τὸ ἀνώγειον μετετοπίσθη εἰς τὸ μέσον τῆς προσόψεως, ὡς φαίνεται εἰς τὴν φωτογραφίαν (πίν. Η, 2) καὶ τὴν κάτοψιν τῆς οἰκίας Δημ. Λούκη τοῦ χωρίου Κάσπακα (εἰκ. 12). Οὕτως ἡ Λημνία οἰκία ἀπέκτησε κλειστήν, τετραγωνισμένην μορφήν, εἰς τὴν ὁποίαν ἔφθασαν εἰς χωρία τινὰ καὶ δι' ἀμέσου μετατροπῆς τοῦ τύπου τῆς ἀξιάτας. Ἡ οἰκία πχ. τῆς Κυριακούλας Κασσίδη τοῦ χωρίου Σβέρδια (βλ. κάτοψιν, εἰκ. 13), ἡ ὁποία ἦτο μία τῶν μεγαλυτέρων τοῦ χωρίου



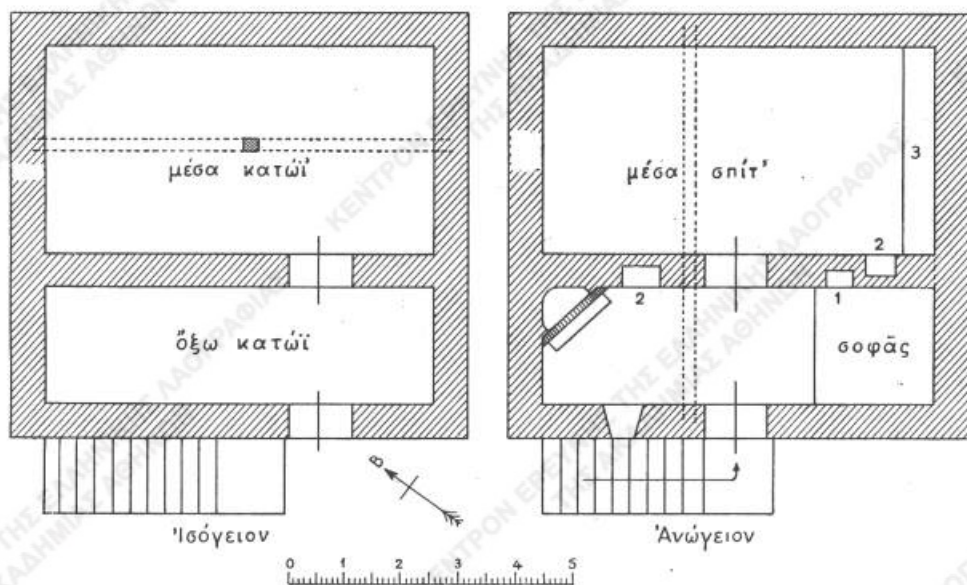
Εἰκ. 12. - Κάτοψιν τῆς οἰκίας Δημ. Λούκη τοῦ χωρίου Κάσπακα (βλ. πίν. Η' εἰκ. 2).

- |                               |              |              |
|-------------------------------|--------------|--------------|
| 1 στῆλοι ξύλινοι, ἕψ. 2 μ.    | 4 γιοῦκερ,   | 7 πιατοθήκ', |
| 2 γούρνα γιὰ τὸ γκορτζελοῦδ', | 5 ντουλάπια, | 8 νεροχύτης  |
| 3 κάγκελλα,                   | 6 γονιά,     | 9 μισοδόκ'.  |

καί, ὡς μοῦ εἶπον, ἐδῶ μαζεύνουνταν τὸ χειμῶνα καὶ χόρευαν, ἀρχικῶς ἦτο ἀνοικτὴ ἐπὶ τῆς προσόψεως τοῦ ἀνωγείου, κλεισθείσης δ' ἀργότερον καὶ τῆς πλευρᾶς ταύτης διὰ τοῖχου, ἐσηματίσθη εἰς εὐρὸς προθάλαμος, τοῦ ὁποίου τὸ μὲν ἐν τμήμα διερρηθμισθὴ εἰς μαγειρεῖον, τὸ δὲ ἕτερον, ὑψωθὲν κατὰ 0,33 μ. ἀπὸ τοῦ δαπέδου, ἀπετέλεσε σοφᾶν.

Κατ' αὐτὸν τὸν τρόπον τὸ ἀνώγειον ἀπέκτησεν εἰς τὴν πλευρὰν τῆς προσόψεως τρεῖς διακεκριμένους χώρους (εἴσοδον, μαγειρεῖον, σοφᾶν), διὰ τὴν ἀνεωτέραν δ' αὐτῶν ἀνάπτυξιν ἐδέησε νὰ δοθῇ εἰς τὴν οἰκίαν τὸ ἀπαραίτητον μῆκος.

Ἔνεκα τούτου, ἐνῶ εἰς ὄλας τὰς μέχρι τοῦδε ἐξετασθείσας οἰκίας ἔχομεν τὴν στενομέτωπον μορφήν, αἱ οἰκίαι τοῦ τελευταίου τύπου ἐξέκλιναν πρὸς τὴν πλατυμέτωπον. Μὲ τὴν διαρρῦθμισιν δ' αὐτὴν ἔχομεν καὶ τὴν τελειότεραν ἐσωτερικὴν διαμόρφωσιν τῆς λημνίας οἰκίας, ἣτις πληροῖ τὰς ἀξιώσεις ἀνεωτέρου βίου· διὸ καὶ ὁ τύπος τῆς τετραγωνισθείσης οἰκίας ἐπικρατεῖ εἰς τοὺς εὐπορωτέρους συνοικισμούς καὶ ἀποτελεῖ τὴν νεωτέραν μορφήν τῆς οἰκίας ἐν Λήμνῳ. Καὶ αὐτὴ δὲ ἡ ἀστική οἰκία τοῦ Κάστρου, τῆς πρωτεύουσας τῆς νήσου, εἶναι θεμελιωμένη

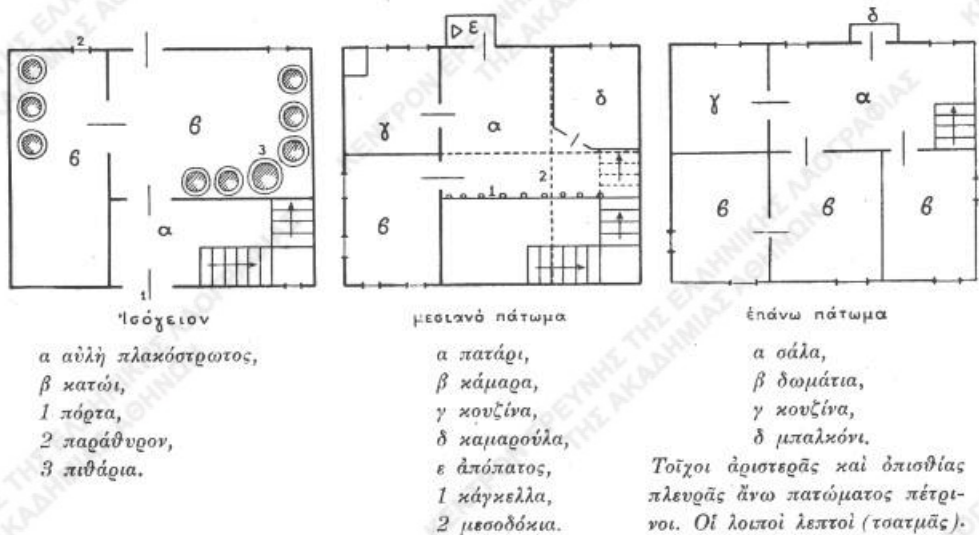


Εἰκ. 13. - Κάτοπις τῆς οἰκίας Κυριακούλας Κασσιδῆ τοῦ χωρίου Σβέρδια.

1 λαγνουστάτ'ς, 2 ντουλάπια, 3 γιοῦκερ.

ἐπὶ τοῦ σχεδίου τούτου, μὲ τὴν διαφορὰν, ὅτι χάριν μείζονος ἀσφαλείας ἔχει τὴν κλίμακα ἐσωτερικὴν, ὡς εἶδομεν καὶ εἰς τὴν χωρικὴν οἰκίαν τοῦ Κατάλακκου (εἰκ. 10), καὶ ὅτι ἐπὶ τῆς προσόψεως εἶναι πλατυτέρα, ἔχουσα ἐπ' αὐτῆς τρία ἀντὶ ἐνὸς κύρια δωμάτια. Ἐννοεῖται δ' ὅτι καὶ τὸ ὕψος οὐ μόνον τοῦ ἀνωγείου, ἀλλὰ καὶ τοῦ κατωγείου, εἶναι ἐδῶ μεγαλύτερον καὶ ἐπάνω ἀπὸ τὸ μέσα κατώγι κατεσκευάσθη μείζονο πάτωμα ὡς πατάρι, τὸ ὁποῖον χρησιμεύει διὰ τὰς οἰκιακὰς ἐργασίας καὶ τὴν ἀποθήκευσιν διαφόρων πραγμάτων, ἐνίοτε δὲ καὶ πρὸς κατοικίαν. Ἔνεκα δ' ἀκριβῶς τοῦ μεγαλύτερου ὕψους, τὸ ὁποῖον ἔχει ἐδῶ ἡ κλίμαξ, ὁ προθάλαμος (σάλα), εἰς τὸν ὁποῖον αὕτη καταλήγει, ἐσχηματίσθη εἰς τὴν ὀπισθίαν πλευρὰν τοῦ ἀνωγείου, τὰ δὲ δωμάτια εἰς τὴν προσθίαν (εἰκ. 14).

Ἄνασκοποῦντες τ' ἀνωτέρω βλέπομεν, ὅτι ἐν Λήμνῳ παρὰ τὰς νεωτέρας καὶ συνθετωτέρας διατηροῦνται καὶ αἱ ἀπλούστεραι καὶ παλαιότεραι μορφαὶ τῆς λαϊκῆς οἰκίας, αἱ προσαρμοζόμεναι πρὸς τὴν οἰκονομίαν τῆς ἀπορωτέρας τάξεως τῶν χωρικῶν. Ἔτσι δυνάμεθα νὰ παρακολουθήσωμεν βῆμα πρὸς βῆμα τὴν ἐξέλιξιν τῆς λαϊκῆς ἀρχιτεκτονικῆς ἐν τῇ νήσῳ, ὡς αὕτη ἐμφαίνεται εἰς τοὺς ἐν χρήσει τύπους τῆς λαϊκῆς οἰκοδομίας. Κανὲν χάσμα εἰς τὴν παρακολούθησιν αὕτην. Τὸ ἀπλοῦν καλύβι ἦτοι τὸ χαμόγειο σπίτι, τὸ ὁποῖον ἀπαντᾶται σποραδικῶς μόνον εἰς πτωχοὺς συνοικισμούς, ἀποτελεῖ ἐν Λήμνῳ, ὡς καὶ ἀλλαχοῦ, τὴν ἀρχικὴν τῆς οἰκίας μορφήν. Ἐφ' ὅσον ὁμως αἱ βιοτικαὶ ἀνάγκαι αὐξάνουν καὶ προάγεται ἡ



Εἰκ. 14. - Παλαιὰ οἰκία τοῦ Κάστρου τῆς Λήμνου.

εὐπορία καὶ ἡ ἀντίληψις περὶ τῶν στοιχειωδῶν ὄρων τῆς ἀνέτου καὶ ὑγιεινῆς διαβιώσεως, μεταβάλλεται καὶ ἡ σύστασις τῆς λαϊκῆς οἰκίας καὶ γίνεται συνθετωτέρα. Ἔτσι φθάνομεν πρῶτον εἰς τὸ ἀπλοῦν διώροφον, τὸ μονόσπιτο μὲ ἀνώ καὶ κατώι καὶ κατόπιν εἰς τὸ σπίτι μὲ τὴν ἀξίατα· αὐτὸ μὲ τὴν τριμερῆ του σύστασιν καὶ τὸν εὐρύχωρον ἐξώστην ἀνταποκρίνεται ἐπαρκῶς εἰς τὰς ἀνάγκας τοῦ ἀγροτικοῦ βίου. Ἄλλ' ὁ πόθος διὰ τὴν καλυτέραν διάταξιν τοῦ ἐσωτερικοῦ, ὁ ὁποῖος εἰς τὴν Σκῦρον καὶ τὰ ἄλλα νησιὰ τοῦ Αἰγαίου ἐπέβαλε τὸν χωρισμὸν τοῦ μαγειρείου ἀπὸ τῆς κοινῆς ἐστίας, ὠδήγησε τοὺς Λημνίους εἰς τὴν προσθήκην χωριστοῦ μαγειρείου καὶ τὴν δημιουργίαν σκεπαστοῦ ἐξώστου, τοῦ λεγομένου ἀξιάτου, κατόπιν δὲ εἰς τὴν κλειστὴν μορφήν τῆς τετραγωνισμένης οἰκίας, εἰς τὴν ὁποίαν χάριν τῆς ἀσφαλείας ἐθυσιάσθη τὸ ἀνοιχτὸν ὑπόστεγον, τὸ ἀξιάτο, τὸ τόσο χρήσιμον εἰς τὸν ἀγρότην.

Τὸ πρόβλημα τῆς ἐπαυξήσεως τῆς οἰκίας διὰ τὴν αὐξησιν τῆς οἰκογενείας καὶ κυρίως διὰ τὴν ἐγκατάστασιν τοῦ *παντρεμένου γιοῦ*, ποῦ γίνεται ἡ αἰτία τῆς διαιρέσεως τῆς οἰκίας ἢ τοῦ πολλαπλασιασμοῦ τῶν δωματίων εἰς τὴν Θράκην, Μακεδονίαν καὶ λοιπὴν ἡπειρωτικὴν Ἑλλάδα<sup>1)</sup>, εἰς τὴν Λῆμνον δὲν παρουσιάζεται· διότι κατὰ τὸ ἀπὸ μακρῶν χρόνων ἐπικρατοῦν ἐν τῇ νήσῳ ἔθιμον τὸ σπίτι εἶναι στοιχεῖον τῆς προικὸς ἀπαραίτητον, οἱ δὲ γονεῖς τῆς νύμφης εἶναι ὑποχρεωμένοι, ὅταν δὲν διαθέτουν ἄλλο σπίτι διὰ τὸν προικισμὸν αὐτῆς, νὰ ἐκχωρήσουν αὐτὸ ὅπου κατοικοῦν, οἱ ἴδιοι δὲ μὲ τὴν λοιπὴν οἰκογένειαν νὰ ἐγκατασταθοῦν εἴτε εἰς τὸ καλύβι ἢ τὸ παράσπιτο εἴτε εἰς ξένην οἰκίαν ἐπὶ ἐνοικίῳ, ἕως ὅτου δυνηθοῦν νὰ κτίσουν ἄλλην οἰκίαν<sup>2)</sup>. Ἐκ τούτου τὰ παιδιά τῆς οἰκογενείας, ἅμα ἐνηλικιωθοῦν καὶ νυμφευθοῦν, τὰ μὲν θήλεα λαμβάνουν πλήρη κατοχὴν τῆς πατρικῆς οἰκίας, τὰ δὲ ἄρρενα ἀπομακρύνονται ἐγκαθιστάμενα εἰς τὴν οἰκίαν τοῦ πενθηροῦ<sup>3)</sup>.

Ἄξιον σημειώσεως εἶναι καὶ ὅτι καθ' ὅλην αὐτῆς τὴν ἐξελικτικὴν πορείαν ἡ Λημνία οἰκία διετήρησε μὲ θαυμαστὴν συντηρητικότητά τὴν ἀρχικὴν στενομέτρωπον μορφήν μὲ τὴν θύραν καὶ τὴν ἐστίαν κατεχούσας τὰς αὐτὰς ἀκριβῶς θέσεις ἐπὶ τῆς νοτίας στενῆς πλευρᾶς τῆς οἰκίας<sup>4)</sup>. Πρὸς τὴν τοιαύτην μορφήν συμφωνεῖ καὶ τὸ εἶδος τῆς στεγάσεως καὶ ἡ ἀρχιτεκτονικὴ ἐν γένει οἰκονομία τῆς Λημνίας οἰκίας, καθ' ὅσον εἰς τὰς οἰκίας τῆς στενομετώπου μορφῆς προσιδιάζει ἡ σαμαρωτὴ στέγη, ἡ δὲ περαιτέρω ἀνάπτυξις αὐτῶν βάσιν ἔχει τὴν διὰ προσθηκῶν ἐπαύξεισιν τοῦ χώρου, ἥτις, ὡς εἶδομεν καὶ εἰς τὴν Λημνίαν οἰκίαν καὶ ἐν τῷ ἰσογείῳ καὶ ἐν τῷ ἀνωγείῳ αὐτῆς, γίνεται ἐπὶ τῆς στενῆς ἡτοῖ τῆς πλευρᾶς τοῦ ἀετώματος<sup>5)</sup>.

<sup>1)</sup> Βλ. Ἐπετ. Λαογρ. Ἀρχείου Α' (1939) σ. 17.

<sup>2)</sup> Εἰς τὸ Βάρος εὐφρον ζευγὸς γερόντων ἐγκατεστημένον εἰς τὸ ὑπόστεγον τοῦ φούρνου, ἐνῶ εἰς τὸ σπίτι τῶν διέμενων ἡ κόρη μὲ τὸν γαμβρόν. Ἄλλη, χήρα μὲ τρία παιδιά, διέμενεν ἐπ' ἐνοικίῳ εἰς μίαν ἐτοιμόροπον ἀξάνταν, διότι τὸ σπίτι τῆς εἶχε δώσει προικὰ εἰς τὴν μεγαλυτέραν τῆς κόρην. — Οἰκοδόμησις ἐτέρου ὀρόφου διὰ προικοδότησιν, οἷα ἐν Σκύρῳ, Μυκόνῳ, Κύθῳ, Σίφῳ κ. ἀ. (Ἀγγ. Χατζημυχάλη, Σκύρος 1925 σ. 24) εἰς τὴν Λῆμνον δὲν παρατηρεῖται.

<sup>3)</sup> Πηγαίνοντας γὰρ τὰ στεφανώματα, ἡ μητέρα τῆς νύμφ' κλειδῶν τὸ σπίτι καὶ, ὅταν γυρίσουν ἀπ' τὴν ἐκκλησίαν, δίν' τὸ κλειδί στοῦ γαμπροῦ ν' ἀνοίξ'. Εἶναι κιά δικό τ'. Τὸ παραδίν'. Κατ' ἀνακοίνωσιν χωρικῆς τῆς Πλάκας.

<sup>4)</sup> Περί τῆς γενέσεως καὶ ἐξελίξεως τῶν οἰκήσεων τῆς στενομετώπου μορφῆς καὶ περὶ τῶν τόπων, ὅπου αὐταὶ ἐπιχωριάζουν βλ. Fr. Oelmann, ἐνθ' ἄνωτ. σ. 53 κέ. καὶ Ἐπετ. Λαογρ. Ἀρχείου 1939 σ. 29. Ὅτι δ' αὐταὶ διετήρησαν καλύτερον τὴν ἀρχέτυπον μορφήν τῆς ἰνδογερμανικῆς οἰκίας βλ. παρὰ Ad. Helbok, ἐνθ' ἄν. σ. 41.

<sup>5)</sup> Fr. Oelmann, ἐνθ' ἄν. σ. 55 καὶ 67.

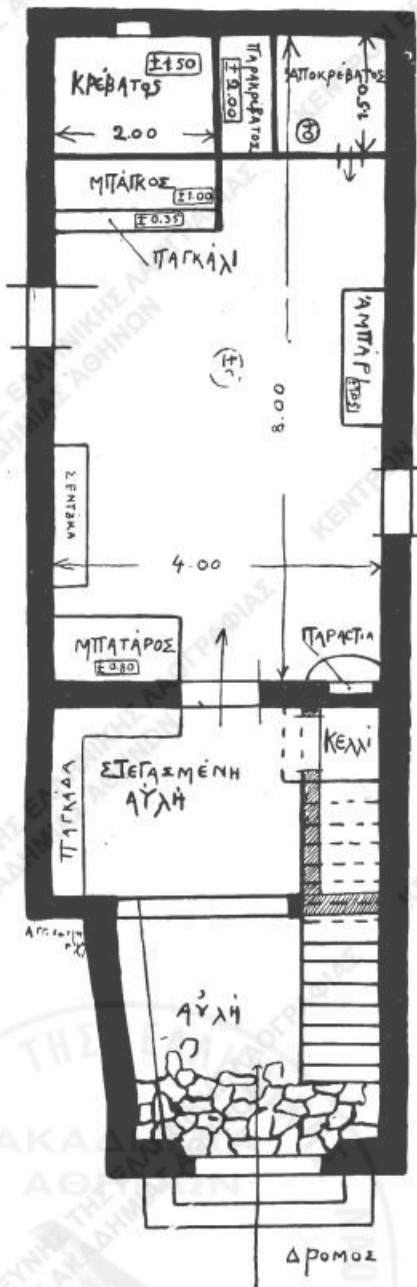


Κατὰ ταῦτα ἡ λαϊκὴ οἰκοδομία τῆς Λήμνου διαφέρει οὐσιωδῶς τῆς τῶν ἄλλων νήσων τοῦ Αἰγαίου. Διότι τὰ παλαιὰ λαϊκὰ σπίτια τῶν νήσων τούτων, ἀπὸ τῆς Κρήτης καὶ Κύπρου πρὸς νότον μέχρι τοῦ Ἁγίου Εὐσταθίου καὶ τῆς Σαμοθράκης πρὸς βορρᾶν, καθ' ὅσον ἔχομεν περὶ αὐτῶν εἰδήσεις <sup>1)</sup>, τὴν μὲν στέγην ἔχουν ἐπίπεδον (δῶμα), τὴν δὲ εἴσοδον ἐπὶ τῆς πλαγίας ἤτοι τῆς πλευρᾶς τῆς ὑδρορροῆς, τὴν δὲ ἀρχιτεκτονικὴν των διάρθρωσιν ἀπῆρτισαν δι' εὐρύθμου διαιρέσεως τοῦ ἐσωτερικοῦ (σπίτι, σοφᾶς, μαγειρείο, ἀποθήκη ἢ ἀποκρέββατος) <sup>2)</sup>. Ὅτι δ' ἐν Λήμνῳ καὶ ἡ διὰ δώματος στέγασις <sup>3)</sup> εἶναι ἐν χρήσει εἰς τινα δευτερευούσης σημασίας κτίσματα, ὡς μάνδρας καὶ στάβλους (ἀξάτα) καὶ ὅτι ἡ τεχνικὴ τῆς τοιαύτης στεγάσεως, ὡς εἶδομεν, ἐφαρμόζεται ἐν τινι μέτρῳ καὶ εἰς τὴν κα-

<sup>1)</sup> Βλ. *Magda Ohnefalsch - Richter*, Griech. Sitten und Gebräuche auf Cypern, Berlin 1913 σ. 201 κέ. *Ἐ. Σταματιάδου*, Σαμιακά, 5, 191 κέ. *Ἀγγ. Χατζημυχάλη*, Ἑλλην. λαϊκὴ τέχνη. Σκῦρος 1925 σ. 21 κέ. Ρουμλόυκι, Τρίκερι, Ἰκαρία 1931 σ. 175 κέ. Σάμιος, ἐν περιοδ. Ἑλλην. Γράμματα τ. 3 (1928) σ. 86 κέ. ἄρθρ. ἐν Μεγ. Ἑλλ. Ἐγκυκλ. τ. 10 σ. 826, Ἑλλάς, λαϊκὴ τέχνη. Β. Χανιώτη, Νησιώτικη λαϊκὴ τέχνη. Κάρπαθος, Ἀθῆναι 1933. Μ. Μιχαηλίδου Νουάρον, Λαογραφ. Σύμμεκτα Καρπάθου, Β' Ἀθῆναι 1934 σ. 342 κέ., 50 κέ. Ἀντ. Σώχου, Ἡ λαϊκὴ τέχνη στὴν Τήνο, Ἀθῆνα 1930 σ. 17. Η. Hampe, Δύο ἑλληνικαὶ νησιωτικαὶ κομποπόλεις (Μετάφρ.) εἰς Τεχνικὰ Χρονικά, ἔτ. Ζ (1938) σ. 971 κέ. ἐνθα κάτοψις σπιτιοῦ Αἰγίνης. - Περὶ τῶν νήσων Ἁγίου Εὐσταθίου τόσον μόνον γνωρίζω ἀκούσας παρὰ χωρικῶν ἐν Λήμνῳ: Στὸν Ἀηστράτ' ὅλα τὰ παλιὰ τὰ σπίτια ἔχουν λακὸ' ἐκεῖ λιάζουν τὰ σῦκα, τὰ κονικιά, τὰ βαλανίδια. Καὶ στὴ Σαμαθράκ' τὰ σπίτια εἶναι μὲ δῶμα τὰ ἔχουν καὶ γιὰ λιάστρες. Τὰ σπίτια δὲν ἔχουν ἀνῆλες τὸ λακὸ τοῦ ἐνὸς σπιτιοῦ εἶναι αὐτὴ τοῦ ἄλλου, πὺν εἶναι παραπάνω.

<sup>2)</sup> Ἐξαίρεσιν ἐν προκειμένῳ ἀποτελεῖ ἡ νῆσος Σκῦρος, ὡς δὲ μὲ πληροφορεῖ ἡ κ. Ἀγγ. Χατζημυχάλη, καὶ ἡ Ἄμοργος καὶ ἡ Κύθνος, τῶν ὁποίων τὰ σπίτια στεγάζονται μὲν μὲ δῶμα καὶ ἔχουν τὴν γνωστὴν ὠραίαν διαρρυθμίσιν τοῦ ἐσωτερικοῦ, ἀλλ' εἴσοδον καὶ πρόσοψιν ἔχουν ἐπὶ τῆς στενῆς πλευρᾶς (*Ἀγγ. Χατζημυχάλη*, Σκῦρος σ. 22). Ἐπὶ τῆς αὐτῆς πλευρᾶς ἔχουν τὴν εἴσοδον καὶ τὰ σπίτια ἄλλων τινῶν νήσων, ὡς τῆς Κιμῶλου, τῆς Θήρας, τῆς Ἀντιπάρου (*A. Waase*, The towns and houses of the archipelago, ἐν Burlington Magazine 26, 1914/15, 99 κέ.), ταῦτα ὅμως δὲν ἀνήκουν εἰς τὸν γνήσιον ἐπιπεδοστέγον ρυθμὸν, ἀλλ' ἔχουν τὴν προέλευσίν των ἐκ τῆς θολοσκεπέστου οἰκίας, ἣτις ἔχει ὀροφὴν ἐκ κυλινδρικοῦ θόλου καὶ εἶναι ἐκ κατασκευῆς στενομέτωπος (βλ. *Fr. Oelmann*, ἐνθ' ἀν. σ. 64). Ὅτι δ' ἡ ἐσωτερικὴ διαίρεσις τοῦ χώρου εἶναι μικροτέρας σημασίας διὰ τὴν ἐξέλιξιν τῆς οἰκοδομίας καὶ ἀπαντᾶται σπανιότερον τῆς διὰ προσθηκῶν ἐπαυξήσεως τῆς οἰκίας βλ. *Oelmann*, σελ. 80 κέ. Σημειωτέον δ' ὅτι εἰς μερικὰς νήσους, ὡς τὴν Κάρπαθον, πλὴν τῆς ἐσωτερικῆς διαιρέσεως εὐρίσκομεν καὶ τὴν προσθήκην χώρου διὰ τῆς προσαρτήσεως εἰς τὸ μεγάλο σπίτι τοῦ λεγομένου *παράσπιτου*, τὸ ὁποῖον χρησιμοποιεῖται ὡς μαγειρεῖόν (*Μ. Μιχαηλίδου Νουάρον*, ἐνθ' ἀν. 346 κέ. Β. Χανιώτη, ἐνθ' ἀν. σ. 9. Πρβλ. *Ἀγγ. Χατζημυχάλη*, Ἰκαρία σ. 182 κέ.). Ὅτι δὲ καὶ ἡ προσθήκη ἐνὸς προσόψου ἢ προθαλάμου κατὰ τὴν στενὴν πλευρᾶν τῆς οἰκίας ἀπαντᾶται καὶ εἰς τὰς Κυκλάδας δεικνύει ἡ παρατιθεμένη κάτοψις Ἀμοργινοῦ σπιτιοῦ, τὴν ὁποῖαν ὀφείλω εἰς τὴν εὐγενῆ παραχώρησιν τῆς κ. Ἀγγ. Χατζημυχάλη (εἰκ. 15).

<sup>3)</sup> Περὶ τῆς γενέσεως καὶ τῶν γνωρισμάτων τῆς ἐπιπεδοστέγου οἰκίας, ὡς καὶ περὶ τῶν τύπων ἐξαπλώσεως αὐτῆς, βλ. *Fr. Oelmann*, αὐτ. σ. 61 κέ.



Εἰκ. 15. — Κάτοικος λαϊκοῦ σπιτιοῦ  
τῆς Ἀμοργοῦ.

(Ἐξ ἀνεκδότου ἐργασίας τῆς Κας Ἀγγελικῆς  
Χατζημιχάλη).

τασκευὴν τῆς κεραμιδωτῆς στέγης, δύναται νὰ ἐξηγηθῇ ἐξ ἐπιδράσεως τῆς εἰς τὰς γειτονικὰς νήσους ἀσκουμένης οἰκοδομίας, ἀφ' οὗ καὶ ἐν τῇ νήσῳ Ἰμβρω, ὅπου ἐπικρατεῖ τὸ σύστημα τῆς πλατυμετώπου καὶ ἐσωτερικῶς διηρημένης, ἀλλὰ μὲ κεράμους ἐστεγασμένης οἰκήσεως, τὰ ντάμια ἦτοι αἱ ἐξοχικαὶ καλύβαι στεγάζονται ὁμοίως μὲ δῶμα<sup>1)</sup>.

Ὅθεν ἡ Λήμνος ἀπὸ τῆς ἀπόψεως τῆς λαϊκῆς οἰκοδομίας κατέχει ἰδιόζουσαν θέσιν ἐν τῇ λεκάνῃ τοῦ Αἰγαίου καὶ τὸ πρᾶγμα πρέπει ἴσως νὰ σχετισθῇ πρὸς παλαιὰν ἐν τῇ νήσῳ ἐποίκησιν λαοῦ εἰθισμένον εἰς οἰκοδομικοὺς τρόπους ἔξω τῆς περιοχῆς τοῦ Αἰγαίου ἀσκουμένους. Ἄν λάβωμεν δ' ὑπ' ὄψιν, ὅτι ἡ οἰκία τῆς στενομετώπου μορφῆς ἢ τοῦ λεγομένου μεγάρου καὶ ἐπὶ τῆς ἠπειρωτικῆς Ἑλλάδος σήμερον μόνον εἰς τὰ παρὰ τὴν Μεσημβρίαν χωρία τοῦ Μικροῦ Αἴμου ἀπαντᾶται<sup>2)</sup>, δυνάμεθα νὰ συναγάγωμεν, ὅτι ἡ ἐποίκησις αὕτη ἀνάγεται εἰς χρόνους, καθ' οὓς ὁ τύπος τῆς στενομετώπου οἰκίας ἦτο εὐρύτερον διαδεδομένος ἀνὰ τὴν ἠπειρωτικὴν Ἑλλάδα, ἦτοι εἰς χρόνους παλαιότητας.

Τέλος ἀπὸ ἀπόψεως ἀρχιτεκτονικῆς τὸ σπιτί τῆς Λήμνου καὶ ἰδίᾳ οἱ τύποι τῆς λεγομένης ἀξάτας καὶ τοῦ ἀξάιτου, οἱ ὅποιοι συγκεντρώνουν ὑπὸ μίαν καὶ τὴν αὐτὴν στέγην καὶ κατὰ τόσον πρακτικὸν

<sup>1)</sup> Τὰς πληροφορίας αὐτὰς ὀφείλω εἰς τὸν συνάδελφον κ. Ν. Ἀνδριώτην.

<sup>2)</sup> Ἐπ. Λαογρ. Ἀρχείου 1939 σ. 27 κέ. καὶ 44 κέ.

καὶ εὐρυθμον τρόπον ὅλους τοὺς ἀπαραιτήτους διὰ τὴν ἀνάπτυξιν τῆς οἰκονομίας τοῦ ἀγρότου χώρου, ἐνέχουν μεγάλην ἀξίαν καὶ ἀποτελοῦν στοιχεῖα πολύτιμα τοῦ λαϊκοῦ μας πολιτισμοῦ, ἐξαιρετον κληροδότημα τῶν παλαιῶν γενεῶν εἰς τοὺς ἐπιγινομένους. Διὰ τοῦτο εἶναι λυπηρόν, ὅτι ἡ σημερινὴ γενεὰ τῶν Λημνίων, παρασυρομένη ἀπὸ τὴν μανίαν τοῦ νεωτερισμοῦ, ἀρχίζει νὰ ἐγκαταλείπη τὰ παλαιὰ καὶ πατροπαράδοτα πρότυπα καὶ νὰ τ' ἀντικαθιστᾷ μὲ νέα καὶ ἀταίριαστα κατασκευάσματα, ὡς εἶναι τὸ λεγόμενον *σμηρναίκο σπίτι*, τὸ ὁποῖον σύγκεται ἐκ στενοῦ διαδρόμου (χώλ) καὶ δύο ἐκατέρωθεν δωματίων καὶ εἶναι κατάλληλον δι' ἀστικήν, ἀλλ' ὄχι δι' ἀγροτικήν οἰκογένειαν. Δυστυχῶς δὲν κατενοήθη ἀκόμη παρ' ἡμῖν, πόση σοφία περικλείεται εἰς τὰ ἐκ παραδόσεως δημιουργήματα τοῦ πνεύματος τοῦ λαοῦ, καὶ εἶναι καθήκον τῆς ἰθινοῦσης τάξεως νὰ διαφωτίσῃ καὶ καθοδηγήσῃ καὶ ἐπὶ τοῦ ζητήματος τούτου τὸν λαόν. Πρέπει δὲ νὰ τονισθῇ, ὅτι τὰ παλαιά, ἀλλὰ στερεὰ εἰς τὸ ἔδαφος τῆς πατρίδος θεμελιωμένα ἔργα τῆς λαϊκῆς μας οἰκοδομίας, θ' ἀποτελέσουν ἀργὰ ἢ γρήγορα τὴν βάσιν διὰ τὴν δημιουργίαν γνησίως ἑλληνικῆς ἀρχιτεκτονικῆς.

21 - 7 - 1940.

