

ΟΙΚΙΑΙ ΑΡΑΧΟΒΗΣ

ΥΠΟ

ΜΑΡΙΑΣ ΙΩΑΝΝΙΔΟΥ

Τὸ ἴλικὸν τῆς προκειμένης ἐργασίας συνελέγη κατὰ τὸ θέρος τοῦ 1938, ὅτε ἐντολῇ τῆς Ἀκαδημίας Ἀθηνῶν ἐπεσκέφθην τὴν Ἀράχοβαν διὰ λαογραφικὸς σκοποῦς.

Ἡ ἱστορικὴ Ἀράχοβα, ἥτις ἔνεκα τῆς θέσεως καὶ τοῦ κλίματος αὐτῆς κατέστη κέντρον παραθερισμοῦ, παρέχει παρὰ τὴν πυκνὴν συγκοινωνίαν καὶ ἐπικοινωνίαν πρὸς τοὺς ξένους μέγα λαογραφικὸν ἐνδιαφέρον καὶ γενικῶς καὶ ἐιδικῶς ὡς πρὸς τὴν οἰκίαν.

Αἱ ἀσχολαὶ τῶν κατοίκων εἶναι ἡ γεωργία, ἰδιαιτέρως δὲ ἡ ἀμπελοργία, καὶ ἡ κτηνοτροφία. Οἱ κτηνοτρόφοι, οἱ *τδιοπάνηδες*, ἀποτελοῦν τὸ $\frac{1}{4}$ περίπου τοῦ ὄλου πληθυσμοῦ, περὶ τὰς 150 οἰκογενείας, καὶ κατοικοῦν ὡς ἐπὶ τὸ πλεῖστον τὰς ἄκρας τοῦ χωρίου. Σημαντικὴν ἐνίσχυσιν εἰς τὰ ἔσοδα τῶν κατοίκων φέρει ἡ ὑφαντικὴ. Ἡ οἰκογένεια κατὰ μέγα μέρος, ἐνίοτε δὲ καὶ ἔξ ὀλοκλήρου, συντηρεῖται ἐκ ταύτης· διότι ἡ γῆ εἶναι πολὺ ὀλίγη καὶ αὕτη οὐχὶ τόσο εὐφορὸς, ὥστε ἡ γυναικεία ἐργασία καθίσταται ἀπαραίτητος. Γραῖαι, νέαι, ἀνήλικα κορίτσια, ὅλοι ἀσχολοῦνται μὲ τὸν ἐργαλειόν.

Τὰ ἔθιμα τὰ παλαιὰ διατηροῦνται ἐν Ἀραχόβῃ μὲ πολλὴν ἔτι σεβασμὸν παρὰ τὴν πρὸς νεωτερισμὸν τάσιν τῶν νέων, ἐκδηλουμένην ἰδίᾳ εἰς τ' ἀφορῶντα τὴν ἐνδυμασίαν.

Εἰς τὸ βλέμμα τοῦ ἀντικρίζοντος τὸ πρῶτον τὸ χωρίον, ἰδίᾳ τοῦ ἀπὸ ἀνατολῶν ἐκ Λεβαδείας ἐρχομένου, προσπίπτει ἀμέσως τὸ ἐπικλινὲς τοῦ ἐδάφους καὶ ἡ θέσις τῶν οἰκῶν, αἵτινες φαίνονται, οὕτως εἰπεῖν, ἀναρριχώμεναι εἰς τὰς νοτίους κλιτύς τοῦ Παρνασσοῦ. Τὸ ἐπικλινὲς τοῦτο καὶ πετρωδὲς ἔδαφος ἔχει διαμορφώσει καὶ τὸ βῆμα τῶν κατοίκων τοῦ χωρίου, ὥστε ν' ἀποβαίνει χαρὰ ματιῶν τὸ ἐλαφρὸν καὶ ἄρμονικὸν βᾶδισμα τῶν.

Ἐκάστη οἰκία ἔχει τὴν αὐλὴν της, τὸν *ὄβουρό*, περιφραγμένην μὲ μάνδραν, ἀπὸ ταύτης δὲ φθάνει τις εἰς τὴν κυρίαν εἴσοδον τῆς οἰκίας. Ἀπαραίτητος εἰς τὴν αὐλὴν εἶναι ἡ *κληματαριά*, ἡ ὁποία συνήθως προεκβαλλομένη καλύπτει τὸ

υπέρθυρον τῆς αὐλοθύρας. Αὕτη εἶναι μεγάλη ἀψιδωτὴ (μὲ θόλο), προσδίδει δὲ οὕτω μεγάλην γραφικότητα εἰς τὴν οἰκίαν καὶ ἀποβαίνει διακοσμητικὸν στοιχεῖον τοῦ ὅλου χωρίου. Ἐν δὲ τις ἤθελε νὰ δώσῃ προχείρως μίαν εἰκόνα χαρακτηριστικὴν τοῦ χωρίου, δὲν θὰ ἐχρειάζετο εἰμὴ νὰ σχεδιάσῃ ἕνα δρομίσκον ἀνηφορικόν, μίαν πόρταν μὲ καμάραν καὶ πρὸ αὐτῆς μίαν Ἀραχοβίτισσαν κρατοῦσαν τὴν ῥόκαν, ἣτις δύναται νὰ θεωρηθῆ ἰσχυρὸν τῆς ἀραχοβίτικης ζωῆς.

Αἱ οἰκίαι εἶναι τόσον πλησίον ἀλλήλων ἐκτισμέναι, ὥστε πολλάκις μόνον τὰ *σταλάματα*¹ χωρίζουν μίαν οἰκίαν ἀπὸ τῆς ἄλλης. Κτίζονται δ' αὐταὶ διὰ λίθων, διότι εἶναι πρόχειρος εἰς τοὺς κατοίκους τοῦ χωρίου ἢ πέτρα τοῦ Παρνασσοῦ, καθὼς καὶ ἡ ἐκ τῶν ἐλάτων τούτου ξυλεία.

Γενικῶς ὅλαι αἱ οἰκίαι εἶναι διώροφοι, ἀποτελούμεναι ἐκ τοῦ ἀνωγείου καὶ τοῦ κατωγείου², ὑπολογιζομένου καὶ τούτου ὡς ὀρόφου, ἐκτὸς ὀλιγίστων, αἵτινες ἀνήκουν ἢ ἀνήκον ἀρχικῶς εἰς πλουσίους καὶ ἔχουν καὶ τρίτον ὄροφον. Εἰς τὴν τοιαύτην μορφήν τῆς οἰκίας ἤγαγεν ἡ διαμόρφωσις τοῦ ἐδάφους³. Ὡς ἐλέχθη καὶ ἀνωτέρω, εἶναι τοῦτο τόσον ἐπικλινές, ὥστε ἀναλόγως τῆς θέσεως, εἴς ἢ προσβλέπει τις τὴν οἰκίαν, παρουσιάζει αὕτη ὄψιν μεγάλης καὶ ὑψηλῆς ἢ μικρῆς καὶ χαμηλῆς οἰκοδομῆς.

Τὸ ἀνώγι ἀποτελεῖται ἐκ δύο κυρίως δωματίων, ἀπὸ τὴν *παρασιάν* ἢ *χειμωνιάτῳ* καὶ τὴν *σάλα*⁴.

Τὸ χειμωνιάτικο δὲν ἔχει παρῖθυρα, φωτίζεται δὲ μόνον δι' ἑνὸς ἢ δύο φεγγιτῶν, δηλ. τετραγώνων ἀνοιγμάτων ἐπὶ τῆς στέγης, κλειομένων διὰ τεμαχίων ἱέλου· ὀνομάζονται δ' οὗτοι *μπατζᾶδες* καὶ *φεγγίτες*. Εἰς τὸ δωμάτιον τοῦτο εὐρίσκειται ἡ *παρασιὰ* ἢ *τζάκι*⁵, παρὰ τὸ ὅποσον συγκεντρώνεται ἡ οἰκογένεια κατὰ

¹) Οὕτως ὀνομάζεται τὸ μέρος τοῦ ἐδάφους, τὸ ἀντιστοιχοῦν εἰς τὴν μικρὰν προσεσχόν ἐκάστην στέγη, τὴν ὀνομαζομένην *ἀστράχαν*.

²) Τὸ κατώγι εἶναι ἀναλόγως τῆς θέσεως τῆς οἰκίας ὑπόγειον (ἰδίως εἰς τὴν Κάτω Ἀράχοβαν) ἢ ἰσόγειον.

³) Πρὸβλ. οἰκίας Αἰτωλίας καὶ Θρακίας (*Δ. Λουκοπούλου*, Αἰτωλ. οἰκίσεις Ἰ. 1925 σ. 6 καὶ 19, *Γ. Μέγα* Θρακικαὶ οἰκίσεις, ἀνωτέρω σελ. 44-5 κ. ἀ.).

⁴) Τὰ δύο ταῦτα δωμάτια προῆλθον διὰ διαίρεσεως τοῦ ἐνὸς καὶ μόνου χώρου, ὅστις ἀπετέλει πάλαι τὴν οἰκίαν. Τοιοῦτον χώρον εἶδον καὶ εἰς τοῦτον ἀνήκει τὸ ἐν τῇ σ. 77 (εἰκ. 3α) εἰκονιζόμενον τζάκι. Σήμερον χρησιμοποιεῖται ὡς ἀποθήκη οἰκίας, κτισθείσης παρὰ τὸν παλαιὸν τοῦτον πυρῆνα, ὅστις, ὡς λέγουσιν, «εἶναι ἀπὸ τὸν καιρὸ τοῦ *Καραϊσκάκη*». Καὶ κατὰ τὴν μαρτυρίαν τῶν γηραιότερων «στὴν ἀρχαία ἐποχὴ ὅλα σχεδὸν τὰ σπιτία ἦσαν *μονοκάμαρα* ἐκεῖ τρωγᾶν, ἐκεῖ κοιμόντουσαν ὅλη ἡ οἰκογένεια· παρῶνθα δὲν εἶχαν, ἔβλεπαν ἀπὸ τοῦς *μπατζᾶδες*, δηλ. τοῦς *φεγγίτες*, πὸν *λέμε*. Στὴ μέση εἶχαν μίαν *κολόννα* ἐκεῖ *ζεμοῦσαν* ὅλα τὰ *πράματα*» (κατὰ τὴν Αἰκ. Φερτάκου).

⁵) Τὸ τζάκι ὀνομάζεται εἴτε *φονιάτῳ* ἢ *φουτοκαγιά*, ἐξ οὗ καὶ τὸ δωμάτιον, ἐνθα εὐρί-

τὸν χειμῶνα, ὅτε τοῦτο χρησιμεύει ἔτι πρὸς παρασκευὴν τῶν φαγητῶν. Τὸ χειμωνιάτικο εἶναι πράγματι ἡ «οἰκογενειακὴ ἐστία». Ἐκεῖ ἐργάζεται, τρώγει, κοιμάται, ἐκεῖ ζῆ ἡ οἰκογένεια.

Ἡ σάλα ἀφ' ἐτέρου εἶναι πάντοτε μεγαλύτερα μὲ περισσότερα συνήθως τῶν δύο παράθυρα. Αὕτη χρησιμεύει διὰ τὴν ὑποδοχὴν τῶν ξένων, εἶναι δηλ. τὸ καλὸ δωμάτιο τοῦ σπιτιοῦ, ἐπειδὴ δ' ἔνεκα τῶν πολλῶν παραθύρων εἶναι δροσερωτέρα κατὰ τὸ θέρος, χρησιμεύει πολλάκις καὶ ὡς κοιτῶν.

Μαγειρεῖον εἰς τὰς παλαιότερας οἰκίας δὲν ὑπάρχει· μαγειροῦν τὸν μὲν χειμῶνα, ὡς ἐλέχθη, εἰς τὸ τζάκι, τὸ δὲ θέρος ἐπὶ τοῦ πρὸ τοῦ φούρνου πεζουλίου, στήνοντες ἐπὶ τούτου τὴν *πυρροστιά*. Διότι εἰς τὴν αὐτὴν ἐκάστης οἰκίας ὑπάρχει ἀπαραιτήτως φούρνος. (Εἰκόνα φούρνου βλ. ἐν Πίν. Ε, 2).

Πρὸ τῆς οἰκίας εὐρίσκεται ὑπόστεγος χῶρος, τὸ *χαγιατί*, τὸ ὁποῖον εἰς τὰ ἀπλᾶ παλαιὰ σπίτια καταλαμβάνει τὸν πρὸ τῆς κυρίας προσόψεως τῆς οἰκίας χῶρον, ὀλόκληρον ἢ τοῦλάχιστον τὸ περισσότερον μέρος τούτου. Τὸ χαγιατί, ἐπαυξάνον τὸν χῶρον τοῦ κυρίως σπιτιοῦ, εἶναι ἀπαραίτητον διὰ τὴν ζωὴν τοῦ Ἀραχοβίτου, ἰδίᾳ δὲ τῆς Ἀραχοβίτισσας· ἐκπληροῖ δὲ κατὰ τὸ θέρος τὸν προορισμόν, τὸν ὁποῖον καὶ τὸ χειμωνιάτικο κατὰ τὸν χειμῶνα. Ὅπως εἰς τοῦτο ζῆ ἡ οἰκογένεια κατὰ τὸν χειμῶνα, οὕτω καὶ εἰς τὸ χαγιατί διημερεύει καὶ διανυκτερεύει αὕτη κατὰ τὸ θέρος¹. Ἐπειδὴ ὅμως ἡ κυρία ὄψις τῶν οἰκιῶν τῆς Ἀραχόβης μὲ τὸ χαγιατί εἶναι ἐστραμμένη πρὸς τὴν αὐτὴν καὶ οὐχὶ πρὸς τὴν ὁδόν, τὰ ἀραχοβίτικα χαγιατία δὲν εἶναι ἀμέσως ὄρατὰ ἐκ τῆς ὁδοῦ. Τὸ πάτωμα τοῦ χαγιατιοῦ, κατασκευαζόμενον συνήθως ἐκ σανιδίων, εἶναι προέκτασις οὕτως εἰπεῖν τοῦ δαπέδου τοῦ ἀνωγείου. Τὸ χαγιατί τοῦτο, ἀναλόγως τῆς διαμορφώσεως τοῦ ἐδάφους, ἢ ἔχει τὴν μορφήν ἐξώστου μετὰ ξυλίνου κιγκλιδώματος ἢ εἶναι ἀπλοῦς ὑπόστεγος χῶρος. Ἡ στέγη αὐτοῦ, ἀποτελοῦσα ἐπίσης προέκτασιν τῆς στέγης τῆς πλευρᾶς ταύτης τῆς οἰκίας, στηρίζεται ὑπὸ ξυλίνων κίονων (*στύλων*), ὧν ὁ εἷς, ὁ μεσαῖος, εἶναι *ντάκος*, δηλ. ὁ στῦλος δὲν ἐφάπτεται ἀπ' εὐθείας τῆς ἐγκαρσίας δοκοῦ, ἀλλὰ μεσολαβεῖ τειμάχιον ξύλου, ντάκος, δίκην κιονοκράνου ἐπὶ τοῦ ξυλίνου στύλου τοποθετημένος. Τοιοῦτον ντάκον ἐπιθέτουν συνήθως ἐπὶ τῶν μεσαίων στύλων, προφανῶς διότι ὑφίστανται οὗτοι μεγαλύτεραν κόπωσιν ἐκ τοῦ βάρους τῆς στέγης. Ὅτε ὅμως δὲν συντρέχει ὁ λόγος οὗτος, τότε ὁ ντάκος ὑποστηρίζει τὸ σημεῖον συνενώσεως τῶν

σκειται τοῦτο, λαμβάνει τὰς ὀνομασίας ταύτας. Καὶ ἐν Αὐδημίφ τῆς Θράκης «γωνιά» καλεῖται ἐπίσης καὶ τὸ δωμάτιον. (Θρακικὰ τόμ. Ζ' (1936) σ. 323). Ὅμοιος καὶ ἐν Δ. Μακεδονίᾳ (Κωσταράζι) *παρασιές* ὀνομάζονται ὅσα δωμάτια ἔχουν τζάκι.

¹) Προβλ. Γ. Μέγαν, ἐ. ἀ. σ. 10. Ἀγγέλ. Χατζημιχάλη, Ἑλλην. λαϊκὴ τέχνη. Ρουμλούκι κλπ. Ἀθ. 1931 σ. 26.

δύο ἐπ' αὐτοῦ ἐπικαθημένων τμημάτων τῆς ἐγκαρσίας δοκοῦ, ἥτις ὡς ἐπὶ τὸ πλεῖστον ἀποτελεῖται ἐκ πλειόνων τοῦ ἑνὸς τεμαχίων. Ἐννοεῖται, ὅτι πολλάκις ὁ σκοπὸς τῆς τοιαύτης κατασκευῆς ἀπέβη μόνον διακοσμητικός, ὡς συνήθως συμβαίνει εἰς τὴν οἰκοδομικὴν· οἱ δὲ χωρικοὶ ἀποδίδουν τὴν προσθήκην τοῦ ντάκου εἰς ἀνεπάρκειαν τοῦ μήκους τοῦ στύλου.

Εἰς τὸ χαγιάτι εὐρίσκεται ἡ *κάδη*¹, ὕψους τοῦλάχιστον 2 μ., διαμέτρ. 1,25 μ. Πρὸς ἐξοικονόμησιν δὲ ταύτης κατασκευάζουν τὸ χαγιάτι τοιουτοτρόπως, ὥστε εἰς τὸ ἐκ σανιδίων δάπεδον τούτου νὰ μένη ὀπὴ στρογγύλη τόση, ὥστε νὰ χωρῇ ἐντὸς αὐτῆς ἡ ὑψηλὴ *κάδη*, ἡ ὁποία κατ' αὐτὸν τὸν τρόπον κάτω μὲν ἀκουμβᾷ εἰς τὸ ἔδαφος τῆς αὐλῆς, ἀφοῦ εἰς τὸ μέρος τοῦτο τοποθετήσουν προηγουμένως λίθους, ἄνω ὅμως ἐξέχει κατὰ τὸ ἥμισυ ἀπὸ τὸ δάπεδον τοῦ χαγιατιοῦ. Ἐκτὸς τῆς *κάδης* εἰς τὸ χαγιάτι τοποθετεῖται ἐνίοτε *ἀργαλειός*, ἐν ᾧ ἕτερος εὐρίσκεται πάντοτε εἰς τὸ χειμωνιάτικο.

Τὸ χαγιάτι ἐνίοτε ἔχει ἀντικαταστήσει μικρὸς ἐξώστης, (ὡς ἐν Πίν. Ζ. 2), ὁμοίως χαγιάτι ὀνομαζόμενος.

Ἄν τυχὸν δὲν ὑπάρχη χαγιάτι πρὸ τῆς οἰκίας, πάντως ὅμως θὰ ὑπάρχη ἔστω καὶ μικρὸς ὑπόστεγος χώρος ἐντὸς τῆς αὐλῆς διὰ τὰ βαρέλια, τὰ καυσόξυλα, διὰ τὴν πλύσιν κ.τ.τ. Καὶ ὁ χώρος οὗτος ὀνομάζεται *χαγιάτι*².

Τὸ κατώγι, ἀντιστοιχοῦν πρὸς τὸ ἀνώγι, εἶναι ἢ ἀδιαίρετον ἢ εἰς δύο ἢ τρία διαμερίσματα χωρισμένον καὶ χρησιμεύει ὡς ἀχυρῶν, ὡς στάβλος καὶ ὡς ἀποθήκη.

Εἰς τὴν βορεινὴν συνήθως πλευρὰν τοῦ κατωγείου καὶ κάτωθεν τοῦ χειμωνιάτικου εὐρίσκεται ἡ *σάρα* διὰ τὰ βαρέλια μὲ τὸ κρασί. Αὕτη κατασκευάζεται ὡς ἑξῆς: ἐπὶ ξύλων ἐμπεπηγμένων εἰς τὸ ἔδαφος καὶ ἐξεχόντων αὐτοῦ περίπου 0,30 μ. καρφώνουν ὀριζοντίως δοκοὺς, ἐξικνουμένας μέχρι τοῦ τοίχου, ἐπὶ τούτων δὲ πάλιν τῶν δοκῶν τοποθετοῦν ἄλλας μακροτέρας σταυροειδῶς (βλ. κατωτέρω κατόψεις οἰκιῶν). Ἐπὶ τοῦ ξυλίνου τούτου σκελετοῦ τοποθετοῦν τὰ βαρέλια. Εἰς τὸ κατώγι εὐρίσκεται ἐπίσης ἡ *γωνιά* ἢ τὸ *ἀμπάρι*, ὅπου συσσωρεύουν μεθ' ἄλλοι τὰς ἐλαίας, ἐκ τῶν ὁποίων κατόπιν θὰ παρασκευασθῇ τὸ ἔλαιον. Πρὸς κατασκευὴν τῆς *γωνιάς* τοποθετοῦν σανίδας τοιουτοτρόπως, ὥστε νὰ σχηματισθῇ τετράπλευρος χώρος, τοῦ ὁποίου τὰς μὲν δύο πλευρὰς ἀποτελοῦν οἱ δύο

¹) Ἐντὸς αὐτῆς πατοῦν τὰ σταφύλια «γίνεται τὸ *σταφυλοπάτι*». Αὕτη ἀντικατέστησε τὸ *πατῆρι*, ποὺ εἶχαν ἄλλοτε εἰς τ' ἀμπέλια. Ἐκ τῆς *κάδης* μεταφέρεται ὁ οἶνος εἰς τὰ ἐντὸς τοῦ κατωγείου βαρέλια.

²) Ἡ λ. *χαγιάτι* χρησιμοποιεῖται ἔτι πρὸς δῆλωσιν παντὸς μὴ τελειῶς ἐκτισμένου χώρου. Οὕτω π.χ. προκειμένου περὶ τῆς ἐν Πίν. Θ, 2 εἰκονιζομένης νεωτέρας οἰκίας, χαγιάτι ὀνόμαζον ὀλόκληρον τὸν ἐπάνω ὄροφον, ὅστις παρέμενεν ἀδιαίρετος ἕνεκα οἰκονομικῶν δυσχερειῶν.

τοιχοι τοῦ δωματίου, τὰς δὲ δύο ἄλλας τὰ δύο ἐκ τῶν σανίδων χωρίσματα· αἱ σανίδες αὐταί εἶναι καρφωμένοι εἰς ξυλίνους στύλους, ἀλλ' ὄχι μέχρι τῆς κορυφῆς τούτων. Ἐξ ἁποῦ δὲ *μπατανίσουν*¹ τὸν τοῖχον, κατόπιν ρίπτουν ἐντὸς τὰς ἐλαίας.

Ἡ στέγη (*σκεπή*) τῶν οἰκιῶν εἶναι ἀμφικλινῆς ἢ τετρακλινῆς (ἐπίσης τρικλινῆς), τὰ δὲ σπίτια ἐκ ταύτης ὀνομάζονται *σπίτια μὲ καβαλλάρη* (δίδροιχα) ἢ *τετράροιχα*. Καὶ εἰς μὲν τὰ παλαιότερα τετράροιχα σπίτια αἱ δύο πλευραὶ τῆς στέγης, αἱ παράλληλοι πρὸς τὴν μεσαίαν δοκὸν ταύτης, εἶναι πολὺ μακρότεροι τῶν δύο ἄλλων, ἐνῶ εἰς τὰ νεώτερα ἡ διαφορὰ εἶναι κατὰ πολὺ μικρότερα. Οὕτω τὰ μὲν πρῶτα σπίτια φαίνονται ἐπιμήκη, τὰ δὲ δεύτερα τετράγωνα, ἢ δ' ἐξωτερικὴ αὕτη ὄψις ἀνταποκρίνεται φυσικὰ καὶ εἰς τὴν διάταξιν τῶν διαφόρων χώρων τοῦ ἐσωτερικοῦ.

Οἱ χωρικοὶ διακρίνουν ἔτι ὡς *σπίτια μ' ἀστροπίνες* τὰς παλαιότερας οἰκίας καὶ *σπίτια μὲ πέτανρα* τὰς νεωτέρας. Εἰς τὰ πρῶτα πρὸς κατασκευὴν τῆς στέγης ἐχρησιμοποιοῦντο ἀκατέργαστοι κορμοὶ δένδρων, ἰδίᾳ ἐλάτης, καὶ ἐπὶ τούτων, ἀπεχόντων ἀλλήλων ὅσον τὸ μῆκος μιᾶς κεράμου, ἐτοποθετοῦντο τὰ κεραμίδια, τὰ ὅποια εἶναι οὕτως ὄρατὰ ἐκ τοῦ ἐσωτερικοῦ τῶν δωματίων διὰ μέσον τῶν διακένων τῶν ξύλων (βλ. Πίν. Γ', 2). Εἰς τὰ νεώτερα χρησιμοποιοῦνται σανίδες, *πέτανρα*² ὀνομαζόμεναι, ἐπὶ τῶν ὁποίων τοποθετοῦνται αἱ κέραμοι.

Τὸ χαγιάτι ἔχει συνήθως μονόροιχτην σκεπήν, οἷον εἰς προέκτασιν τῆς πρὸς τὸ μέρος τοῦτο πλευρᾶς τῆς στέγης.

Ἐξωτερικῶς αἱ στέγαι καλύπτονται διὰ κεράμων, πρὸς ἐξασφάλισιν δὲ τούτων ἀπὸ τοῦ σφοδροῦ ἀνέμου, τοῦ λεγομένου Μέγα, ὅστις πνέει ἐκ τοῦ Παρνασσοῦ, τοποθετοῦνται μεγάλοι λίθοι.

Τὸ δάπεδον τοῦ ἀνωγείου στηρίζεται κάτωθεν μὲ τὸ *ταμπάνι*, ὡς ὀνομάζεται ἡ μεσαία ἐγκαρσία δοκός, ἢ διήκουσα καθ' ὅλον τὸ μῆκος τῆς οἰκίας, φαίνεται δὲ πάντοτε εἰς τὸ μέσον τῆς ὀροφῆς τοῦ κατωγείου (βλ. κατωτέρω σ. 98, εἰκ. 16).

Ἡ ἐπίπλωσις τῆς οἰκίας τῆς Ἀραχόβης εἶναι ἀπλῆ. Εἰς τὴν σάλαν ὑπάρχει ἀπαραιτήτως ἓν μικρὸν τραπέζι, τοῦ ὁποῦ ἢ μία πλευρὰ ἀκουμβᾶ εἰς τὸν τοῖχον. Ὑπὲρ τοῦτον κρέματα ὁ καθρέπτης (πρβλ. Πίν. Η, 2)· τούτου, ὡς καὶ τοῦ τραπέζιου, τὸ μέγεθος καὶ ἡ ποιότης εἶναι ἀνάλογα πρὸς τὴν οἰκονομικὴν κατάστασιν καὶ κοινωνικὴν θέσιν τῆς οἰκογενείας. Τὰ κάπως εὐπορώτερα σπίτια ἔχουν εἰς τὸ μέσον τῆς σάλας καὶ μίαν μεγαλυτέραν τράπεζαν. Εἰς τὰ παλαιότερα σπίτια

¹) *Ἀλιόφουνε* ἢ *περᾶνε μπατανᾶ* — ἐπιχρῶν δι' ἀσβέστου.

²) Τὰς ὀνομάζουν καὶ *φ' ἑλαδέλλες* τοῦ ταβανιοῦ.

1. Χωριζοί
τῆς Ἀραχόβης
ἐπιστρέφοντες
ἀπὸ τὸ ἄλωσι.



2. Δρόμος ἀνηφορικός τῆς Ἀραχόβης.



3. Ἀραχοβίτισσες.

ΠΙΝΑΞ Β.



1. Οικία Στεργίου Γκίκα. "Αποψις από της δόδου.



2. Αύλόθυρα της αὐτῆς οἰκίας.



3. Θύρα μεταξύ τῶν δοματίων.



1. 'Αργαλειός εις τὸ χαγιατί (η) τῆς οἰκίας Στ. Γρίκα.



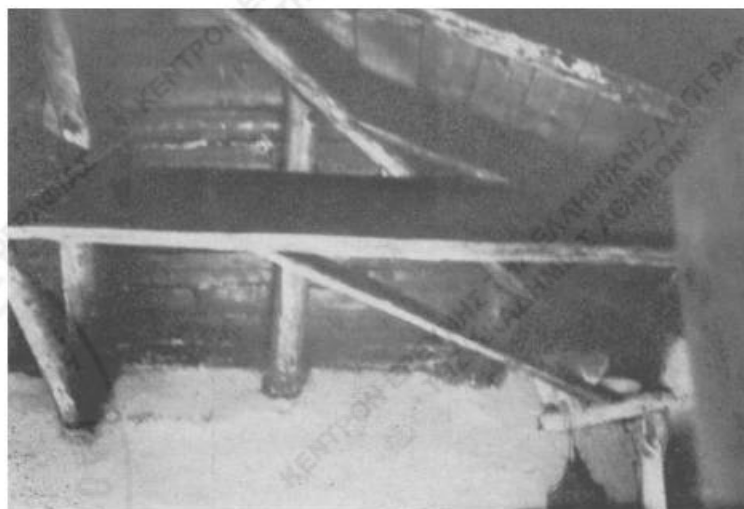
2-3. 'Αποφικς τοῦ χαγιατιοῦ τῆς αὐτῆς οἰκίας. 'Αριστερά τὸ τμήμα ε, δεξιά τὸ τμήμα γ-γ'.

ΠΙΝΑΞ Δ.



1. Στέγη οικόιας
Στ. Γκίζα.

2. Έσωτερική όψις
της στέγης της
αυτής οικόιας.



εύρίσκονται εις τὴν σάλαν *κασέλλες* καὶ *σιντοΐνια*, περιέχοντα ἐκλεκτὰ ἤδη ρουζισμοῦ, προικιὰ κ.τ.τ. Καναπές καὶ φορητὰ καθίσματα εἶναι ἐνδειξεις σχετικῆς εὐπορίας καὶ μᾶλλον νεώτερα ἀποκτήματα. Εἰς τὴν σάλαν στρώνεται τὸ *σαλο-κάπτω*¹, τὸ ὁποῖον μὲ τόσην λαχάραν καὶ ὄνειρα ὑφαίνει κάθε κοπέλλα. Διὰ τὴν σάλαν ἐπίσης προορίζονται διάφορα ἄλλα ὑφαντὰ (*διάδρομοι*, *μπάντες*).

Δυστυχῶς ὅμως εἶναι σπάνιον νὰ ἴδῃ² τις αὐτὰ ἐν χρήσει εἰς τὴν οἰκίαν· διότι στρώνουν βεβαίως τὰ δωμάτια, ἰδίᾳ τὸ χειμωνιάτικο, κατὰ τὸν χειμῶνα, ἀλλὰ μὲ δευτερότερα εἶδη, μόνον δὲ κατὰ τὰς μεγάλας ἐορτὰς τοῦ ἔτους ἢ κατὰ τὴν ἐορτὴν τοῦ ἀνδρός, τὰ *γορτιάσματα* «στρώνουν τὴ σάλα μὲ βελέντζες». Ἐπειτα τὰ σηκώνουν πάλιν, διὰ νὰ μὴ κατατρίβονται. Οὕτως ὅλα τὰ πολυάριθμα ὑφαντὰ, καρπίτια μεγάλα καὶ μικρά, διὰ τὰ ὅποια ἐπὶ ἔτη καταπονεῖται καὶ ἐξοδεύεται ἡ νέα, δὲν τὰ χαίρειται πραγματικῶς ποτέ, παραμένει δὲ ὡς μόνη, προφανῶς ὅμως μεγάλη ἱκανοποίησις δι' αὐτήν, ὅτι κατὰ τὸ *στήσιμο καὶ φόρτωμα τῶν προικιῶν* ἔχει πολλὰ νὰ ἐπιδείξῃ!

Εἰς τὸ χειμωνιάτικο εὐρίσκεται ὁ *ἀργαλιός*, ὁ ὑπὸ τῶν παλαιότερων ἰδίως *σαρμενιά*³ ὀνομαζόμενος, μερικὰ σκαμνιά, *κούτσιρα*⁴ κοινῶς λεγόμενα, καὶ πολλάκις μικρὰ τράπεζα. Διὰ τὸν ὕπνον ἢ στρώνουν χάμω ἐπὶ τοῦ δαπέδου βελέντζες, τοῦτο δ' εἶναι καὶ τὸ συνηθέστερον, ἢ κατασκευάζουν κρεββάτι μὲ *καβαλλέτα* (= στρίποδα), εἰς τὸ ὁποῖον κοιμᾶται τὸ ἀνδρόγυνον. Οἱ γέροι καὶ τὰ παιδιὰ κοιμοῦνται χάμω. Ἐν τυχὸν εἰς τὴν οἰκίαν εὐρίσκεται καὶ δεῦτερον κρεββάτι, εἰς τοῦτο κοιμᾶται τὸ ἀγόρι τῆς οἰκογενείας. Τώρα πλέον τὰ κρεββάτια εἶναι περισσότερον ἐν χρήσει, μάλιστα παρὰ τοῖς εὐπορωτέροις.

Τὸ χειμωνιάτικο *ντύνουν* μὲ *βελέντζες* κατωτέρας ποιότητος, ἐκατέρωθεν δὲ τῆς ἐστίας διευθετοῦν πολλάκις ἐν ἡ δύο *μιντέρια*. Διὰ τὴν κατασκευὴν τούτων τοποθετοῦν στενόμακρα μάλλινα μαξιλάρια, περιέχοντα ἄχυρον ἢ τζιβαν εἴτε ἀπ' εὐθείας ἐπὶ τοῦ ἐδάφους εἴτε ἐπὶ σανίδων ἢ ἐπάνω εἰς κάσσας. Τὰ μαξιλάρια ταῦτα ἐπιστρώνουν μὲ βελέντζες. Τὰ μιντέρια σηκώνουν τὸ καλοκαίρι, μόνον

¹) Δηλ. τὸ καρπίτι (= τὸ χαλί) τῆς σάλας· τοῦτο ὑφαίνεται τελευταῖον ἐκ τῶν προικῶν, ἐορτάζεται δὲ ἡ ἑναρξίς τῆς ὑφάνσεως τούτου, προσφερομένων γλυκισμάτων κ. ἄ. δῶρον εἰς τὴν ὑφαίνουσαν κόρην.

²) Ταῦτα γνωρίζω μόνον ἐκ μαρτυριῶν αὐτῶν τῶν ἐντοπίων καὶ ἀφορῶσι τὸν κοινὸν τύπον τοῦ ἀραχοβίτικου σπιτιοῦ, διότι δυστυχῶς μόνον ἐν ἐποχῇ θέρους παρέμεινα ἐν Ἀραχόβῃ.

³) Ἡ λ. *σαρμενιά* (ἐν Χίφ *ἀρμενιά*) προέρχεται ἐκ τῆς λ. ἄρμενο - α, ἣτις δηλοῖ οὐχὶ μόνον τὰ ἱστία τοῦ πλοίου, ἀλλὰ καὶ πᾶν ἐργαλεῖον. Ἐν Φιλιππουπόλει λέγεται *στραμινιά*, πιθανῶς ἐκ τοῦ ἱστός + ἄρμενιά (κατὰ πληροφορίας τοῦ Ἱστορ. Λεξικοῦ τῆς Ἀκαδημίας).

⁴) Πράγματι ταῦτα εἶναι κούτσουρα, δηλ. κορμοὶ δένδρων ἀποκεκομμένοι. Εἶτα ὀνομάζον οὕτω καὶ τὰ ἐκ τεμαχίων σανίδων καρφωτὰ σκαμνιά.

δὲ εἰς μίαν οἰκίαν, ἐξ ὧσων ἐπεσκέφθην κατὰ τὸ θέρος, εἶδον τοιαῦτα μικρὰ παρὰ τὴν ἐστίαν. Οὕτω μόνον τὸ ὄνομα ἔχουν ταῦτα κοινὸν πρὸς τὰ πλούσια καὶ ἀναπαυτικὰ μόνιμα μιντέρια ἄλλων ἑλληνικῶν τόπων, ὡς π. χ. τῆς Μακεδονίας.

* Ἄλλα ἐπιπλα δὲν ὑπάρχουν. Τὰ ὀλίγα ἐνδύματα, τὰ ὁποῖα χρειάζονται νὰ εἶναι πρόχειρα, κρεμοῦν εἰς τὴν κρεμάστραν. Τὰ ἄλλα τοποθετοῦνται εἰς τὰ σιντουκία. Τὰ μικρὰ ἀφ' ἐτέρου ντουλάπια καὶ οἱ *καμάρες*¹ εἰς τὸν τοῖχον, χρησιμεύουν διὰ τὴν ἐναπόθεσιν διαφόρων μικροτέρων ἀντικειμένων.

Μετὰ τὴν γενικὴν ταύτην εἰκόνα τοῦ χωρίου καὶ τοῦ ἀραχοβίτικου σπιτιοῦ προβαίνομεν εἰς τὴν ἐπὶ μέρους περιγραφὴν οἰκιῶν τινων, τὰς ὁποίας ἐμελετήσαμεν, παρέχοντες συγχρόνως κατόψεις καὶ φωτογραφίας αὐτῶν². Ἀνεζητήσαμεν δὲ πρῶτον τὰς ὑπαρχούσας παλαιὰς οἰκίας καὶ ἐμελετήσαμεν ταύτας ἐκ παραλλήλου πρὸς τὰς σχετικῶς νεωτέρας, αἵτινες ὅμως συνεχίζουσι τὸν παραδεδομένον οἰκοδομικὸν τύπον.

Διακρίνομεν γενικῶς τρεῖς τύπους οἰκιῶν :

1. Εἰς τὸν πρῶτον τύπον ἀνήκουν αἱ παλαιότεραι παραλληλόγραμμοι οἰκία, εἰς τὰς ὁποίας τὰ δωμάτια εὐρίσκονται κατὰ παρὰτάξιν.
2. Εἰς τὸν δευτέρου ἀνήκουν αἱ οἰκίαι σχήματος Γάμμα.
3. Εἰς τὸν τρίτον αἱ τετράγωνοι, αἱ σχετικῶς νεώτεροι οἰκίαι.

Περὶ ἐνὸς ἐκάστου τῶν τύπων τούτων πραγματευόμεθα κατωτέρω.

1) α') Οἰκία Στεργίου Γκίκα.

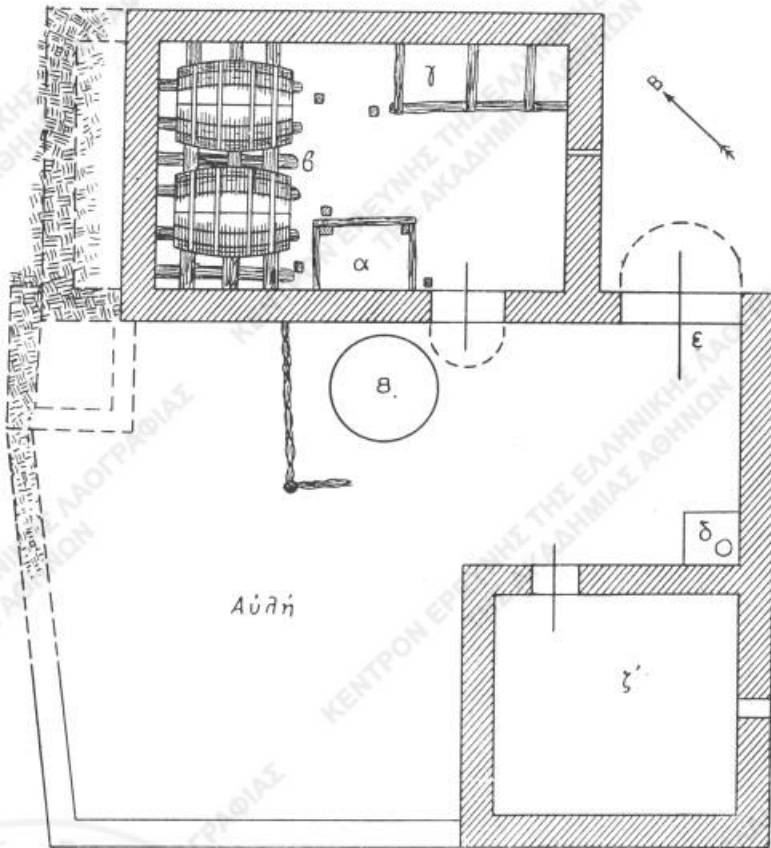
* Ἡ οἰκία αὕτη εὐρίσκεται ἐπὶ τῆς ὁδοῦ, ἣτις ἄλλοτε ἦτο ἡ κεντρικὴ ὁδὸς τοῦ χωρίου, προτοῦ νὰ χαραχθῇ ὀλίγον κατωτέρω καὶ παραλλήλως πρὸς αὐτὴν ὁ νῦν αὐτοκινητόδρομος, θεωρεῖται δ' ὑφ' ὧσων γενικῶς ἐν τῷ χωρίῳ ὡς *σπίτι παλαιῶν*. Σήμερον ἔχει ἡ οἰκία ἀνακαινισθῆ, ἀλλ' ἡ ἀνακαινίσις, τὴν ὁποίαν ὑπέστη, ἀφορᾷ λεπτομερείας τινὰς καὶ ἐν γένει προσθήκας τοιαύτας, ὥστε δὲν ἀλλοιοῦται ἢ ἐκ τῆς ὅλης κατοικίας ἐντύπωσις τῆς παλαιότητος (εἰκόνας βλ. ἐν Πίν. Β - Δ).

* Ἡ οἰκία, τῆς ὁποίας ἡ πρόσοψις εἶναι πρὸς δυσμὰς, εἶναι διώροφος, ὡς ὅλαι αἱ ἐν Ἀραχόβῃ. Τοιαύτη δ' εἶναι ἡ κλίσις τοῦ ἐδάφους, ὥστε, ἐνῶ τὸ ὕψος τῆς οἰκίας πρὸς τὴν Α πλευρὰν εἶναι 4,70 μ., ἀπὸ τῆς ἀντιθέτου, τῆς Δ πλευρᾶς, εἶναι 2,50 μ. περίπου.

¹) Καμάρα ὀνομάζεται, ὡς καὶ ἀλλαχοῦ, ἡ δικὴν ντουλαπιῶ ἐσοχὴ τοῦ τοίχου (niche), ἣτις ἐνταῦθα ἔχει, παρὰ τὴν ὀνομασίαν, σχῆμα τετράπλευρον. Αἱ καμάραι ἔχουσι διαστάσεις 0,30 × 0,40 μ. περίπου καὶ βάθος 0,30 μ.

²) Ἡ φωτογράφησις τῶν παλαιῶν οἰκιῶν διὰ τὸ ἐπικλινές τοῦ ἐδάφους ἦτο ἀρκετὰ δύσκολος. Εἰς τὴν ἐπεξεργασίαν τῶν πλείστων ἐκ τῶν κατωτέρω σχεδίων ἐβοήθησιν ἡμᾶς ὁ κ. Γ. Χ. Ἰωαννίδης, πολ. μηχ.

Εἰς τὴν αὐλὴν εἰσέρχεται τις διὰ μεγάλης διφύλλου θύρας (εἰκ. 1, ε) μὲ θόλο, πλάτους 2,20 μ. καὶ ὕψους 2,10 μ. Καὶ ἐξωτερικῶς μὲν, πρὸς τὸν δρόμον, κλείεται αὕτη ἀσφαλῶς διὰ τοῦ *λουκέτου*, διὰ τὴν τοποθέτησιν τοῦ ὁποίου χρησιμεύουν δύο κρίκοι σιδηροῖ, οἱ *μπερδεβέλλες*, ἐσωτερικῶς δέ, πρὸς τὸ μέρος



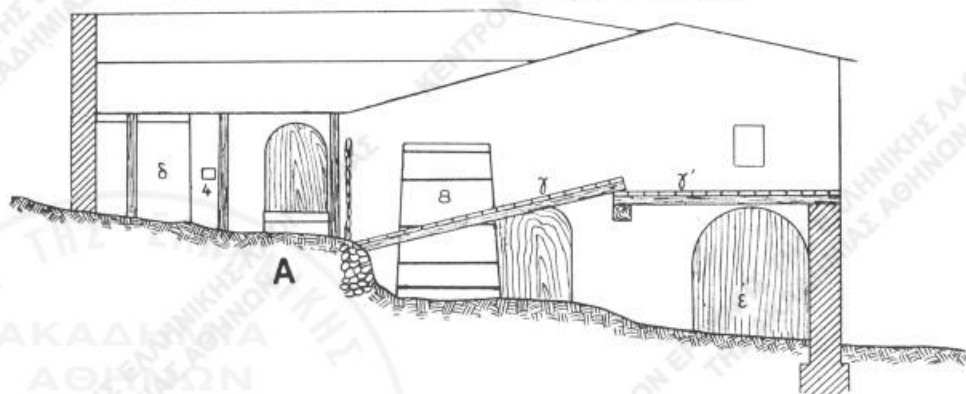
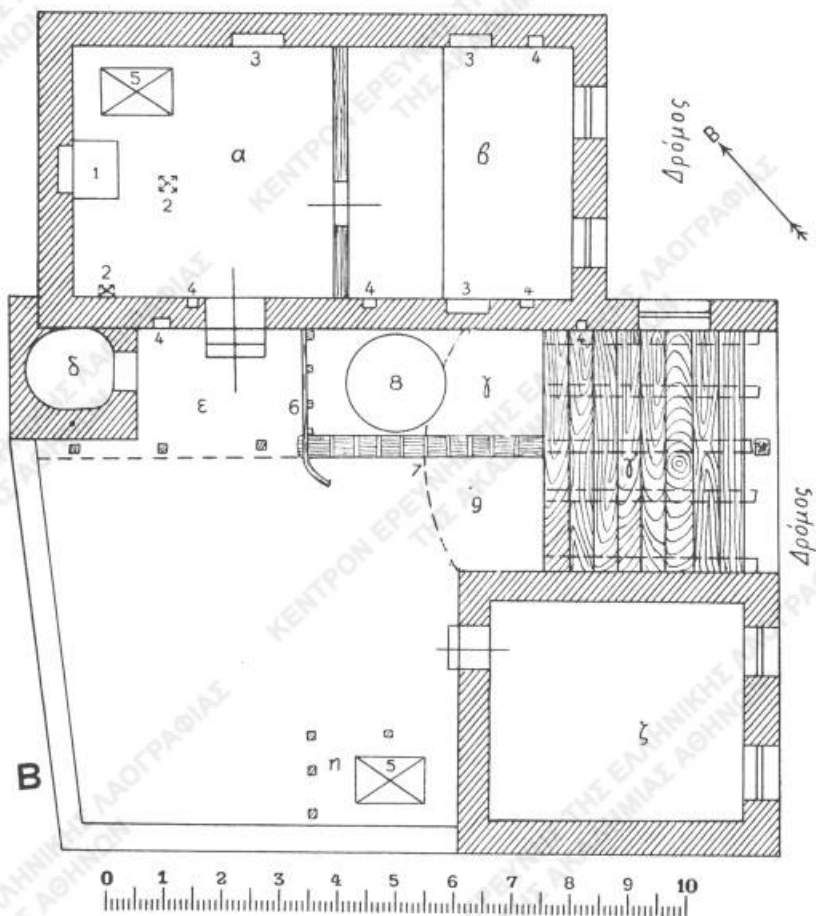
Εἰκ. 1. — Κάτωγισ κατογείον καὶ αὐλῆς τῆς οἰκίας Στ. Γεράσιου.

- | | |
|-----------|--|
| α ἀμπάρι, | δ ἀποχωρητήριον, |
| β σκάρα, | ε ἀψιδωτὴ αὐλόθυρα, |
| γ πάγκρα, | ζ' κατογίον ὑπὸ τὸ νεώτερον δωμάτιον ζ (εἰκ. 2). |

τῆς αὐλῆς, μὲ τὸν *μάνταλο*. Τὸ *ζεμπερέκι* χρησιμοποιεῖται, διὰ νὰ ἀνοίγουν καὶ κλείουν τὴν θύραν, ἐφ' ὅσον δὲν εἶναι αὕτη κλειδωμένη.

Ἡ κυρίως οἰκία, τὸ *ἀνώγιον* (εἰκ. 2, Β) ἀποτελεῖται ἐκ δύο δωμάτων μετὰ τοῦ χαγιατιοῦ καὶ τοῦ φούρνου.

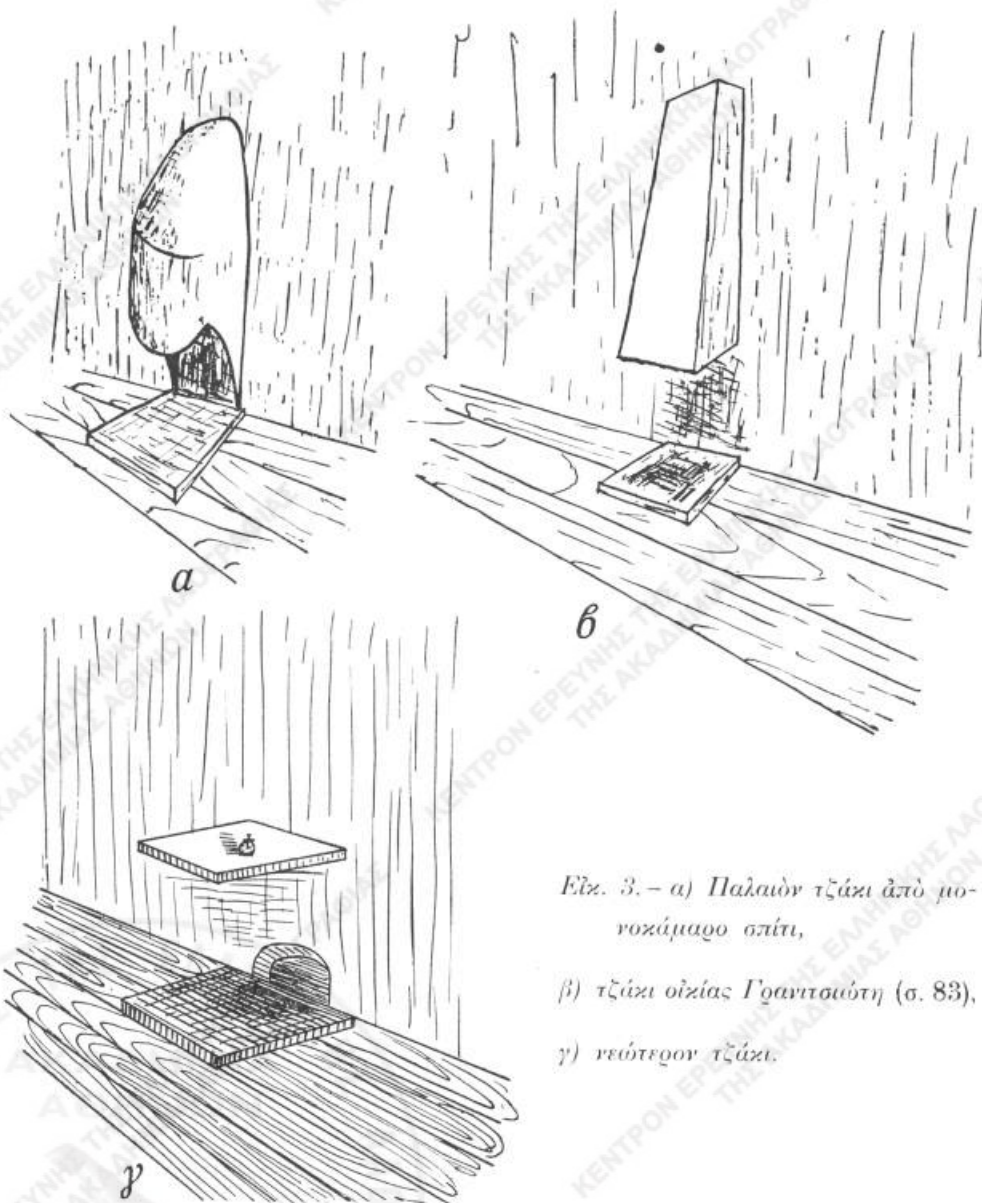
Διὰ μικρᾶς θύρας, ἀπλῆς ἐκ σανίδων (1,50 × 0,75), εἰσέρχεται τις ἐκ τοῦ χα-



Εἰκ. 2.- Κάτοπις ἀνογειῶν καὶ τομὴ κάθετος οἰκίας Γκίζου.

- | | | | |
|----|-----------------------------------|---|---|
| α | χειμωνιάτικο, | 1 | παραστά (τζάκι), |
| β | δομάτιον (σάλα), | 2 | ματζῆς (φριγγίτζι), |
| γ | χαγιάτι ἀνευ δαπέδου, | 3 | ντινλάλι, |
| γ' | > μετὰ δαπέδου ἐκ σιγιδίων, | 4 | χαμάρα, |
| δ | φοῦθρος, | 5 | ἀργαλειός, |
| ε | χαγιάτι λιθοστρωτόν, | 6 | ξύλινον διαχώρισμα, |
| ζ | ἡ σάλα, νεώτερον δομάτιον, | 7 | πατάρι, δι' οὗ ἐλικοκωνοῦν ἀπὸ τοῦ ε εἰς τὸ γ', |
| η | μικρὸν χαγιάτι διὰ τὸν ἀργαλειόν. | 8 | κάδη, |
| | | 9 | καμάρα (προβολή). |

γιατιῶ (ε) εἰς τὸ χειμωνιάτικο (α). Ἡ ἐντὸς τούτου παλαιὰ ὑψηλὴ παραστιὰ ἔχει ἀντικατασταθῆ διὰ νεωτέρας, οἷαι συνηθίζονται νῦν (βλ. εἰκ. 3, γ) καὶ μόνον ἐν



Εἰκ. 3. — α) Παλαιὸν τζάκι ἀπὸ μονοκάμαρο σπίτι,

β) τζάκι οἰκίας Γρανιτσιώτη (σ. 83),

γ) νεώτερον τζάκι.

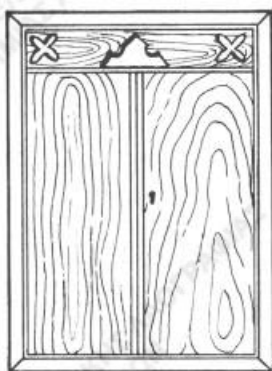
λείψανον ἀπομένει εἰς τὸν τοῖχον ἐκ τοῦ παλαιοῦ διζασιῶ¹. Δείγματα πα-

¹) Οὕτως ὀνομάζεται τὸ ἄνω μέρος τῆς ἐστίας, ἢ καπνοδόχος (ὁ μπουχαρῆς) ἐξωτερικῶς, ἐνῶ τὸ κάτω μέρος, ὅπου τοποθετοῦνται τὰ ξόλα, λέγεται σιαχιολόγος.

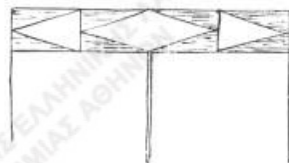
λαιῶν τζακιῶν ἐξ ἄλλων οἰκιῶν δίδω ἐν εἰκ. 3, α. β. Εἰς τὴν ΒΑ πλευρὰν τοῦ δωματίου εὐρίσκεται ντουλάπι (3) ἐντοίχιον (0,95 × 0,70) μὲ δύο φύλλα, ἅτινα δὲν καλύπτουν τὸ ἄνω μέρος τῆς κοιλότητος τοῦ τοίχου· τοῦτο ὡς κενὸς χῶρος καλύπτεται ἐξ ὀλοκλήρου διὰ σανίδος πεποικιλμένης διὰ διακένων ἢ διατροπῶν σχεδίων, σχηματιζομένων διὰ καταλλήλου ἀποκοπῆς ὄρισμένων τμημάτων ξύλου (εἰκ. 4 καὶ 5). Τὰ σχέδια ταῦτα εἰς τὰ μικρὰ ντουλάπια εἶναι τὰ μόνα δείγματα διακοσμῆσεως, τὰ ὁποῖα εὐρίσκομεν εἰς τὸ ἐσωτερικὸν τῶν παλαιῶν σπιτιῶν (βλ. καὶ κατωτέρω σ. 86 οἰκίαν Μυλωνᾶ). Εἰς τὸ δωμάτιον τοῦτο παραμένει ἡ οἰκογένεια κατὰ τὸν χειμῶνα. Ἐκεῖ ἐργάζεται ὁ νοικοκύρης, ἀσκῶν τὸ ἐπάγγελμα

τοῦ ράπτου, εἰς τοῦτο δ' εὐρίσκεται καὶ ὁ ἕτερος τῶν δύο ἐργαλειῶν τῆς οἰκογενείας.

Τὸ χειμωνιάτικο (α) χωρίζεται ἀπὸ τοῦ ἑτέρου δωματίου (β) διὰ μεσοτοίχου ἐκ σανίδων, αἱ ὁποῖαι εἶναι τόσον καλῶς ἐπιχειρισμέναι δι' ἀσβέστου, ὥστε ἐκ πρώτης ὄψεως νομίζει τις, ὅτι πρόκειται περὶ κανονικοῦ τοίχου. Ἡ θύρα (1,70 × 0,65), δι' ἧς ἐπικοινωνοῦν



Εἰκ. 4. — Παλαιὸν ντουλάπι.



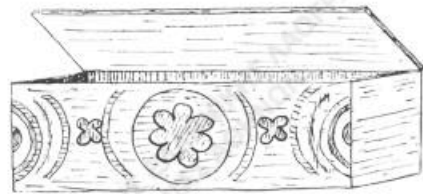
Εἰκ. 5. — Ἄνω τμήμα παλαιοῦ ντουλαπιῶν.

τὰ δωμάτια ταῦτα εἶναι ἀψιδωτῆ (Πίναξ Β, 3), ποικίλλουσα οὕτω τὸ κατὰ τ' ἄλλα ἀπλούστατον ἐσωτερικὸν τῆς οἰκίας· κλείεται δ' αὕτη ἐπίσης μὲ τὸν μάνταλο. Ὁλόκληρον δὲ τὸ ἐκ σανίδων μεσοχώρισμα τοῦτο εὐρίσκεται στερεωμένον ἐπὶ ξυλίνης δοκοῦ ἕψους 0,10 μ., ὥστε πρὸ τῆς ἀψιδωτῆς θυρίδος σχηματίζεται βαθμῆς. Τὸ δωμάτιον β, τὸ ὁποῖον εἰς τὰς ἄλλας οἰκίας εἶναι ἡ σάλα, ἐνταῦθα χρησιμοποιεῖται ὡς κοιτῶν, ὡς σάλα δὲ χρησιμεύει τὸ δωμάτιον ζ, τὸ ὁποῖον ἐκτίσθη κατόπιν. Τὸ ἡμισυ περίπου τοῦ δωματίου, τὸ πρὸς Α, ἔχει τὸ ἐκ σανίδων δάπεδον ὑπερυψωμένον κατὰ 0,10 μ. τοῦ ἐδάφους τοῦ λοιποῦ δωματίου, χαρακτηριστικὸν καὶ τοῦτο τῆς παλαιότητος τῆς οἰκίας. Τὸ τμήμα τοῦτο τοῦ δαπέδου ὀνομάζεται πατιόρι¹, εὐρίσκεται δὲ νῦν ἐνταῦθα τὸ ἐκ σανίδων καὶ καβαλλέτ-

¹) Κατὰ τὰς δοθεῖσας εἰς ἐμὲ πληροφορίας τοῦτο ἐχρησίμευεν ὡς ἀποθήκη. Δὲν νομίζω ὁμως, ὅτι τοιαύτη ἦτο πράγματι ἡ χρῆσις αὐτοῦ ἀρχικῶς, ἀλλ' ὅτι τὸ ὑπερέχον τοῦτο δάπεδον, τὸ ὁποῖον ἐνθυμίζει τὰ κίονια μὲ τὰ μιντέρια τῶν ἀρχοντικῶν τῆς Β. Ἑλλάδος, θὰ ἐχρησιμοποιεῖτο διὰ νὰ κάθηνται ἢ καὶ νὰ κοιμῶνται ἐπιστρωσμένον διαφόρων ὑφαντῶν. Ὁμοίως θὰ ἦσαν τὰ μεντερλίκια τῆς Ἀρτοτίνης (βλ. Α. Λουκόπουλον ἐ. ἀ. σ. 30 - 31). Ὁμοίως ἀλλὰ χροῦ, ὡς ἡ πεζούλα ἐν Κρήτῃ.

των¹ κατεσκευασμένον κρεββάτι τῶν νοικοκυραίων.

Τὸ δωμάτιον τοῦτο ἔχει *παλεθύρια παλαιγνά*², δηλ. παράθυρα παλαιὰ μικροτέρων διαστάσεων (0,70 × 1,00), τὰ ὁποῖα ἔχουν ξύλινον θωράκιον μέχρι τοῦ μέσου περιῦπου τοῦ ἀνοίγματος (βλ. Πίν. Β, 1-3). Τὰ παράθυρα αὐτὰ προσδίδουν καὶ εἰς τὸ ἐξωτερικὸν τῆς οἰκίας τὴν ὄψιν τῆς παλαιότητος, αἱ δὲ γάστραι³ μετ' ἀνθέων, αἱ κοσμοῦσαι ἄλλοτε ἐξωτερικῶς τὴν οἰκίαν, πολὺ θὰ συνέβαλλον εἰς τὴν γραφικότητα ταύτης. Εἰς τοὺς τοίχους τοῦ δωματίου εὑρίσκονται αἱ ἀπαραίτητοι εἰς ὅλας τὰς παλαιὰς οἰκίας *καμάραι*, τῶν αὐτῶν περιῦπου διαστάσεων πάντοτε, αἱ ὁποῖαι ἐνταῦθα κρύπτονται ὀπισθεν μικρῶν παραπετασμάτων μαύρων, ἐπειδὴ ἡ οἰκογένεια ἀπὸ μακροῦ πενθεῖ τὸν θάνατον δύο μεγάλων υἱῶν. Ὡς καὶ εἰς τὸ δωμάτιον α, οὕτω καὶ ἐνταῦθα ὑπάρχει ἓνα ντουλάπι τοίχου, τοῦ ὁποῖου τὸ ἄνω ὀριζόντιον τμήμα εἶναι ἐπίσης διακοσμημένον. Δύο παλιᾶς *κασέλλες*, ὧν ἡ μία διακρίνεται ἐν τῇ φωτογραφίᾳ (βλ. Πίν. Β, 3 καὶ εἰκ. 6) συμπληρῶνουν τὴν ἐπίπλωσιν τοῦ χώρου τούτου. Ἐκ τῶν δοκῶν τῆς στέγης εἶναι ἀνηρημένη διὰ σχοινοῦ σανίς, ἐπὶ τῆς ὁποίας ἔχουν τοποθετήσει ντομάτες, πιατικά, ἓνα τέντζερη κλπ. κυρίως ὅμως χρησιμεύει αὕτη πρὸς ἐναπόθεσιν τοῦ ἄρτου κατὰ τὸν χειμῶνα, ἐνῶ ἐν καιρῷ θέρους χρησιμοποιεῖται πρὸς τὸν σκοπὸν τοῦτον τὸ καζάνι.



Εἰκ. 6. - Σχέδια ἔγχρωμα παλαιᾶς *κασέλλας*.

Τὸ ὕψος ἀμφοτέρων τῶν δωματίων (α β) εἶναι 2,35 μ. μὲν μέχρι τῶν δοκῶν τῆς στέγης, 3,10 μ. δὲ μέχρι τοῦ κορυφαίου ξύλου. Ἐὰν καὶ ἡ οἰκία εἶναι παλαιά, *ἀστροπίτες* δὲν ὑπάρχουν πλέον εἰς τὴν στέγην, εἰ μὴ μόνον εἰς ἓν τμήμα τοῦ χαγιατιοῦ, τὸ γ (βλ. κατωτ.). Ταύτας ἔχουν ἀντικαταστήσει μὲ πέταυρα, τὰ ὁποῖα διακρίνονται εἰς τὴν φωτογραφίαν τοῦ ἐσωτερικοῦ (Πίν. Δ, 2). Τὴν *μαζιά*, ὡς ὀνομάζεται τὸ κορυφαῖον ξύλον τῆς ἀμφικλινούσας στέγης, ὑποστηρίζουν πέντε *παπάδες* ὕψους 0,85 μ., διαμ. 0,15 μ., εἰς ἀπόστασιν 1,35-1,55 μ. ἀπ' ἀλλήλων. Κάτωθεν τούτων εἶναι οἱ *στροφῶσες*⁴, ξύλα πάχους 0,16 μ.

Πρὸ τῶν δύο τούτων δωματίων σχηματίζεται τὸ χαγιατί (ε-γ-γ'). Τοῦ ἐνός

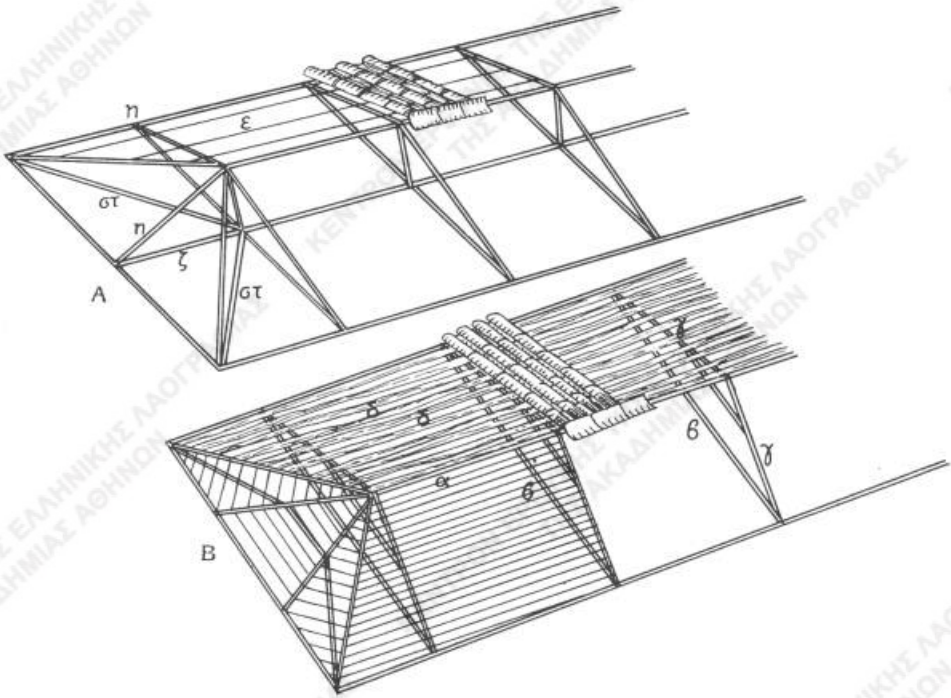
¹) Καβαλλέτα ὀνομάζον τὰ κοινῶς στρίποδα λεγόμενα.

²) Αἱ χωρικάι, αἵτινες μοῦ ὑπεδείκνουν τὸ σπίτι τοῦτο ὡς παλαιόν, ἐτόνιζον ὅτι εἶναι *οἶπι μὲ καράσια*. Πρβλ. καὶ Δ. Λουκόπουλον ἑ. ἀ. σελ. 13 καὶ εἰκ. 11 καὶ 14.

³) Αὗται ἐτοποθετοῦντο ἐπὶ σανίδων, αἵτινες πάλιν εὑρίσκοντο ἐπὶ τῶν ξύλων, τῶν ἐξεχόντων ὀριζοντιῶς τῆς οἰκοδομῆς ὑπὲρ τὴν θύραν εἰσόδου καὶ παρὰ τὰ παράθυρα (βλ. Πίν. Β 1-2).

⁴) Ὀνοματολογία τῆς στέγης βλ. ἐν εἰκ. 7.

τιμήματος τούτου, τοῦ ε, (βλ. Πίν. Γ, 2), τὸ δάπεδον εἶναι λιθόστρωτον καὶ εὐρίσκεται εἰς ὕψος 0,50 μ. ἀπὸ τοῦ ἐδάφους τῆς αὐλῆς. Τὸ χαγιάτι τοῦτο στεγάζεται διὰ προεκτάσεως τῆς στέγης τῆς οἰκίας. Τρεῖς στῦλοι ξύλινοι, ὕψους 2 μ. εἰς ἀπόστασιν 1,60 ἀπ' ἀλλήλων, βαστάζουν τὸ ἄκρον τῆς στέγης ταύτης. Εἰς τὴν ἀριστερὰν ἄκρον τοῦ χαγιατιοῦ καὶ εἰς τὴν γωνίαν, ἣτις σχηματίζεται ἐκ τοῦ μανδροτοίχου καὶ τοῦ τοίχου τοῦ α δωματίου, εὐρίσκεται ὁ φουῦνος (δ). Ἄνῆκει



Εἰκ. 7. - Στέγαι οἰκιῶν Ἀραχόβης.

α	καβαλλάρης ἢ μαζιά,	ε	πέταρα,
β γ η	στρώσες ἢ μαννάδες,	στ	ἀγκαλιές,
δ	ἀστροπίνες,	ζ	σταυρός.

καὶ αὐτὸς εἰς τὸ χαγιάτι, ἔχων τὴν αὐτὴν στέγην μὲ τοῦτο. Παρὰ τὸν φουῦνον καὶ ἐπὶ τοῦ ἐξωτερικοῦ τοίχου τοῦ α δωματίου, εἰς ἀπόστασιν 0,70 μ. ἀπὸ τῆς θύρας εἰσόδου, εἶναι ἐπίσης μία μικρὰ καμάρα.

Διὰ χωρίσματος ἐκ στερεῶν σανίδων, ἐπιχειρισμένων δι' ἀσβέστου, ἀποχωρίζεται τὸ τμήμα ε ἀπὸ τοῦ γ γ', τοῦ ὁποῦ ἡ διαμόρφωσις ἐνταῦθα παρεκκλίνει τῆς συνήθους. Τοῦ ὅλου δηλ. τούτου χώρου, ὅστις ἔχει μῆκος 8 μ. περί-

που, μόνον ἐν τμήμα, μήκους 3,60 μ., ἀπὸ τῆς ΝΑ πλευρᾶς ἔχει δάπεδον ἐκ σανίδων εἰς ὕψος 2,50 μ. ἀπὸ τοῦ ἐδάφους, λόγω τῆς κλίσεως τούτου, ἐνῶ τὸ ὑπόλοιπον τμήμα, μήκους 4,25 μ., εἶναι ἐστεγασμένον μὲν, ἀλλ' ἄνευ δαπέδου.

Ἡ ἐπικοινωνία μετὰ τοῦ γ' ἐπιτυγχάνεται διὰ διαδρόμου ἐκ σανίδων, ἐν εἴδει γεφύρας (πλάτους 0,50-0,60), ὅστις ὀνομάζεται *πατάρι*, καὶ τοῦ ὁποίου τὸ μὲν ἐν ἄκρον στηρίζεται ἐπὶ τοῦ ἐδάφους τοῦ ε χαγιατιοῦ, τὸ δ' ἄλλο ἐπὶ τοῦ σаниδωμένου δαπέδου τοῦ τμήματος γ'. Ἡ διὰ τούτου διέλευσις προκαλεῖ πάντως τὸν ἕλιγγον (βλ. τομήν, εἰκ. 2 Α καὶ Πίν. Γ, 3).

Εἰς τὸ ἄνευ δαπέδου τμήμα τοῦτο τοῦ χαγιατιοῦ βλέπομεν τὴν *κάδη*, ἡ ὁποία ἀκουμβᾷ κάτω εἰς τὸ ἔδαφος τῆς αὐλῆς, πρὸ τοῦ κατωγείου. Τὸ ὕψος τῆς κάδης εἶναι 2,90 μ., ὥστε τὸ ἥμισυ περίπου ταύτης εὑρίσκεται ὑπὲρ τὸ δάπεδον τοῦ ἄνωθεν χαγιατιοῦ. Ἡ θέσις αὐτῆς ἐνταῦθα εἶναι ἡ τυπική, ὡς δ' ἐλέχθη καὶ ἄνωτέρω, διὰ τὰ ἐξοικονομηθῆ ἡ κάδη, ἀφίνεται συνήθως μία μεγάλη ὀπή στρογγύλη εἰς τὸ δάπεδον τοῦ χαγιατιοῦ, ὥστε τὰ χωρῆ αὐτῆ ἐντὸς τῆς ὀπῆς. Εἰς τὴν προκειμένην ὅμως οἰκίαν λείπει ὀλόκληρον τὸ πάτωμα τοῦ χαγιατιοῦ καὶ οὐχὶ μόνον τὸ διὰ τὴν κάδην ἀπαραίτητον μέρος. Τὸ χαγιατί γ καὶ γ' κλείεται ἐν μέρει ἀπὸ τῆς βορείου καὶ νοτίου πλευρᾶς διὰ τῶν τοίχων τῶν δωματίων β καὶ ζ. Εἰς δὲ τὸν βόρειον τοῖχον τοῦ χαγιατιοῦ, τὸν συνεχίζοντα τὸν νότιον τοῖχον τῆς οἰκίας εὑρίσκεται ἐν παράθυρον μὲ θωράκιον, ὡς τὰ τοῦ δωματίου β, καὶ τῶν αὐτῶν περίπου διαστάσεων, ὥστε ἐξωτερικῶς νομίζει τις, ὅτι πρόκειται περὶ δωματίου. Νῦν τὸ παράθυρον τοῦτο εἶναι μονίμως κλειστόν¹.

Ἐποσον ἀφορᾷ τὴν στέγην² τοῦ γ', αὕτη εἶναι δίρριχτη, καὶ συνέχεται μετὰ τῆς τοῦ δωματίου ζ, βαίνει ὅμως κατ' ἀντίθετον φορὰν πρὸς τὴν στέγην τῆς οἰκίας (α-β). Καὶ εἰς μὲν τὸ γ βλέπομεν ἔτι *τις ἀστροπίνες*, ἐνῶ εἰς τὸ γ' ἔχουν περάσει πέταυρα. Ἀψὶς (*θόλος*) ἐκ τριῶν καταλλήλων δοκῶν ἀποτελουμένη, (βλ. Πίν. Γ, 3), ὑποβαστάζει δοκὸν τῆς στέγης, διήκουσαν ἀπὸ τοῦ τοίχου τοῦ παλαιοῦ κυρίως σπιτιοῦ μέχρι τοῦ νέου τμήματος ζ. Πρὸς τὸ ἀνατολικὸν μέρος, τὸ πρὸς τὴν ὁδόν, ὑποστηρίζει τὴν στέγην καὶ ὁ ἐν τῇ φωτογραφίᾳ 1 τοῦ Πίν. Β διακρινόμενος ξύλινος στῦλος (*γτάκος*), ὅστις φαίνεται ὅτι κατόπιν ἐτοποθετήθη

¹) Τοιαύτη διαμόρφωσις χαγιατιοῦ ὡς προβαθμίδος τοῦ τελείου κλειστοῦ χώρου τοῦ δωματίου δὲν εἶναι τι ἀσύνηθες ἐν Ἀραχόβῃ, ὡς ἐλέχθη ἤδη ἐν ἀρχῇ τῆς παρούσης μελέτης. Εἰς πολλὰ σπιτία συναντῶμεν χώρον κλειστόν ἀπὸ τριῶν πλευρῶν μὲ θύραν κανονικὴν καὶ παράθυρα, ὥστε τὰ νομίζη τις, ὅτι πρόκειται περὶ τελείου δωματίου, ἐνῶ ἀπὸ τῆς μιᾶς πλευρᾶς μένει ὁ χώρος οὗτος ἀνοικτός. Οὕτω τὰ δύο κλειστά παράθυρα, τὰ ὁποῖα διακρίνονται ἐν τῇ οἰκίᾳ τοῦ Πίν. Θ, 1 ἀνήκουν εἰς χαγιατί, διὰ τοῦ ὁποίου εἰσέρχεται τις εἰς τὴν κυρίως οἰκίαν, καὶ ὅπου εὑρίσκεται ὁ φούρνος, ξύλα διὰ τὸν χειμῶνα, ἕνας ἀργαλειὸς καὶ ἄλλα τινά.

²) Τὴν ἐξωτερικὴν στέγην τοῦ χαγιατιοῦ, ὡς καὶ ὀλοκλήρου τῆς οἰκίας, βλ. ἐν Πίν. Δ, 1.

ἔκει πρὸς ἐνίσχυσιν, καθὼς καὶ δύο ἕτεροι λεπτοὶ στῦλοι ἐντὸς τοῦ χαγιατιοῦ. Γενικῶς δ' ἡ στέγη ἐνταῦθα ἔχει πολλὰ πεντέλια¹, δηλ. βοηθητικὰς δοκοὺς πρὸς ἐνίσχυσιν, ὡς συμβαίνει εἰς τὰς παλαιὰς οἰκίας. Φαίνεται, ὅτι τὴν ἐνίσχυον, ὡς αὐτὴς ἔκρινον ταύτην ἐτοιμόρροπον καὶ ἐκ τούτου αὕτη παρουσιάζει λίαν περιεργὸν καὶ ἀκατανόητον ὄψιν.

Τὸ εἰς τὸ ΝΔ ἄκρον τῆς αὐτῆς εὐρύχωρον δωμάτιον ζ, εἰς τὸ ὁποῖον εἰσέρχεται τις ἀπὸ τῆς αὐτῆς διὰ θύρας ὕψους 1,95 μ., ἐκτίσθη πολὺ ὑστερότερον τῆς παλαιᾶς οἰκίας, διότι δὲν ἐπὶ ἤρκει πλέον αὕτη διὰ τὰς ἀνάγκας τῆς οἰκογενείας. Ὁ χώρος οὗτος χρησιμοποιεῖται νῦν, ὡς ἐλέχθη καὶ ἀνωτέρω, ὡς σάλα καὶ ἔχει τὴν ἀνάλογον ἐπίπλωσιν. Πρὸ τοῦ ζ ἔχει διευθετηθῆ ἓν μικρὸν χαγιατί (η) μὲ ἰδιαιτέραν μονόροχιζην στέγην, τὴν ὁποίαν ὑποβαστάζουν τέσσαρες ξύλινοι στῦλοι. Εἰς τὸ χαγιατί τοῦτο καὶ ἐν μέσῳ ὠραίων περιπλοκάδων ἔχει στήσει τὸν ἀργαλειὸν τῆς ἡ κοπέλλα τῆς οἰκογενείας, διὰ τὸ νὰ ἐργάζεται κατὰ τὸ θέρος (βλ. Πίν. Γ, 1).

Τὸ παλαιὸν σπίτι, ὡς καὶ τὸ νεώτερον δωμάτιον ζ, ἔχουν ἕκαστον τὸ ἀπαράιτητον εἰς κάθε ἀραχοβίτικο σπίτι κατώ(γ)μι, (βλ. εἰκ. 1), ἀντιστοιχοῦν πρὸς τὸ ἀνώγι. Εἰς τὸ κατώγι τῆς κυρίως οἰκίας εἰσέρχεται τις δι' ἀψιδωτῆς εὐρείας θύρας (1,25 × 1,55)², ἣτις φαίνεται ἐν Πίν. Γ, 3 παρὰ τὴν κἀδην. Τὸ ὕψος τούτου ἕως τὸ ταμπάνι εἶναι 2,35 μ. Τὸ ταμπάνι ἐνταῦθα ἀποτελεῖται ἐκ τεσσάρων τεμαχίων, διότι ἦτο δύσκολον νὰ ἐξευρεθῆ ἓν ξύλον χονδρὸν τοσούτου μήκους, οἱ δὲ ὑποστηρίζοντες τοῦτο ξύλινοι στῦλοι ἔχουν πάχος περίπου 0,12 μ.

Εἰς τὸ δυτικὸν μέρος τοῦ κατωγείου εὐρίσκεται ἡ σκάρα διὰ τὰ βαρέλια. Ἀριστερὰ τῆς εἰσόδου εἶναι τὸ ἀμπάρι διὰ τὰς ἐλαίας, εἰς δὲ τὸν ἀνατολικὸν τοῖχον εὐρίσκεται ἡ πάχνα κτιστή, παλαιὴν (1,75 × 0,60), εἰς ὕψος 0,50 μ. ἀπὸ τοῦ ἐδάφους, μὲ χωρίσματα διὰ τρία ζῶα. Τρεῖς κρῖκοι, μπερδεβέλλες, χρησιμεύουν διὰ τὸ νὰ προσδένωνται ταῦτα. Ἐν μικρὸν ἄνοιγμα ἐπὶ τοῦ τοίχου (0,50 × 0,40), φωτίζει τὸ κατώγι. Καμάρες μικραὶ εἰς τοὺς τοίχους χρησιμεύουν, ὅπως καὶ εἰς τὸ ἀνώγι, πρὸς ἐναπόθεσιν διαφόρων μικρῶν ἀντικειμένων.

Ἐντὸς τοῦ κατωγείου ζ' ἔχουν ἄχυρα διὰ τὰ ζῶα, βυτίνες, ἄλλως βουτσιαί, διὰ τὸ ἔλαιον, τ'λοῦμα κ. ἄ. σκευὴ χρήσιμα διὰ τὸ νοικοκυριό, γὰ τ' σγύρι (σιγύριση), τοῦ σπιτιοῦ. Ἐξῶθεν δ' αὐτοῦ παρὰ τὸν τοῖχον ἐκτίσθη εἰς νεωτέ-

¹) Πεντέλια, ἐκ τοῦ ἰταλ. puntello = ὑποστήριγμα, ὀνομάζονται ὅλα τὰ βοηθητικὰ ξύλα, τὰ χρησιμοποιούμενα πρὸς ὑποστήριξιν, εἴτε διαγώνια (κρέμασες) εἴτε λοξὰ (βερβά), ὥστε ἡ μία ἄκρη τούτων νὰ εἰσχωρῆ εἰς τὸν τοῖχον, ἢ δ' ἄλλη ν' ἀκουμβᾷ ἐπὶ τῆς σκεπῆς. Ἔτσι πεντελιάζουν - πεντελιάζεται τὸ σπίτι.

²) Τὸ ὕψος τῆς καμάρας ἐσωτερικῶς εἶναι 2,20 μ.



1. 'Ο 'Αηγιάνης. Παλαιά ἐκκλησία τῆς 'Αραζόβης.



2. Φοῦρνος με ὑπόστεγον.



3. 'Η Οἰκονομόβρυση, κληθεῖσα οὕτω ἀπὸ τοῦ ὀνόματος τοῦ κτίτορος.

ΠΙΝΑΞ 5



1. Πρόσοψις οίκιας
Γ. Μυλωνά.

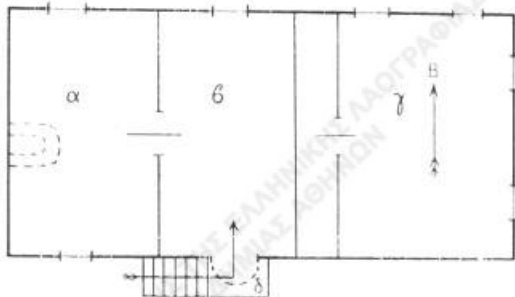
2. Έσωτερική
ὄψις στέγης τῆς
ἄνω οίκιας



ρους χρόνους αποχωρητήριοι (δ), διότι τοιοῦτος χώρος ἦτο ἀνύπαρκτος εἰς τὰ παλαιὰ σπίτια.

β) Τὴν παλαιότητα τῆς οἰκίας Εὐσταθίου Γρανιτσιώτη, τῆς ὁποίας πρόχειρον σχεδιάγραμμα παραθέτομεν (εἰκ. 8), δεικνύουν ἐκτὸς ἄλλων ἐξωτερικῶς μὲν ἡ κλίμαξ μετὰ τοῦ ἐξώστου δ (Πίν. Ζ, 1), ἐσωτερικῶς δὲ τὸ ὑψηλὸν τζάκι (βλ. εἰκ. 3, β) καὶ τὸ ὑπερυψωμένον διάπεδον (γ).

Ἐνταῦθα ὁ μακρὸς, παραλληλόγραμμος χώρος (βλ. ἄνωτ. σ. 69) διηρέθη εἰς τρεῖς μικροτέρους. Μετὰ τὸν ἀποχωρισμὸν τοῦ χειμωνιάτικου α, ἐχωρίσθη ἡ σάλα εἰς δύο, κατόπιν δὲ τούτου εὐρίσκεται ἀδικαιολογήτως νῦν εἰς τὴν ἄκρην τοῦ β δωματίου ἓν μικρὸν τμήμα τοῦ ὑπερυψωμένου διαπέδου, τὸ ὁποῖον ἀρχικῶς θ' ἀνήκεν εἰς τὸν ἐνιαῖον χώρον (πρβλ. ἄνωτ. σ. 78). Ὑστερογενῆ θὰ εἶναι καὶ τὰ παράθυρα τοῦ χειμωνιάτικου (α), τὸ ὁποῖον, ὡς ἐλέχθη, φωτίζεται μόνον ἀπὸ τὸν μπαζάν, πιθανῶς δὲ καὶ τὰ ἄλλα τρία παράθυρα τῆς οἰκίας εἰς τὴν βορείαν πλευρὰν.



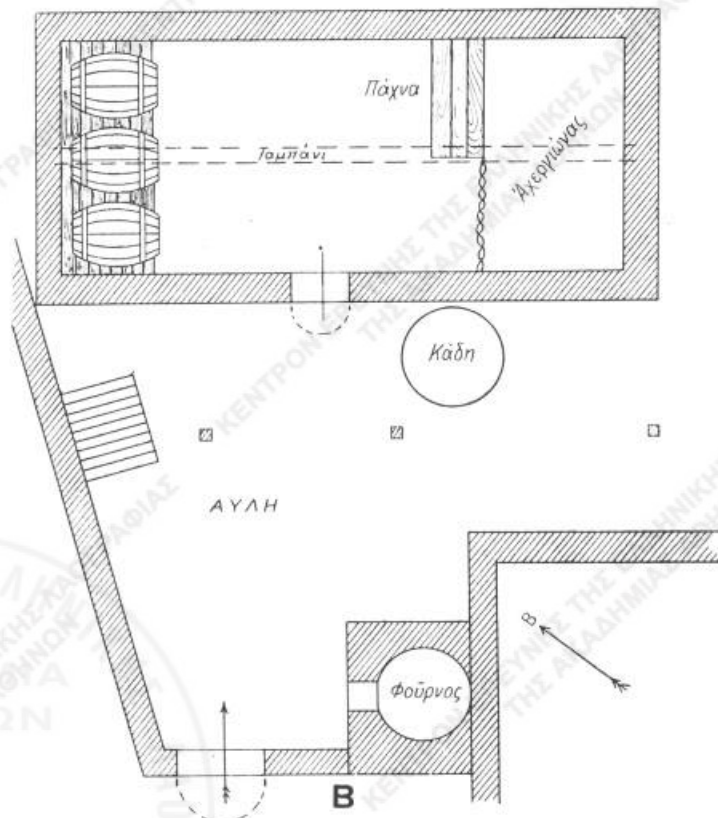
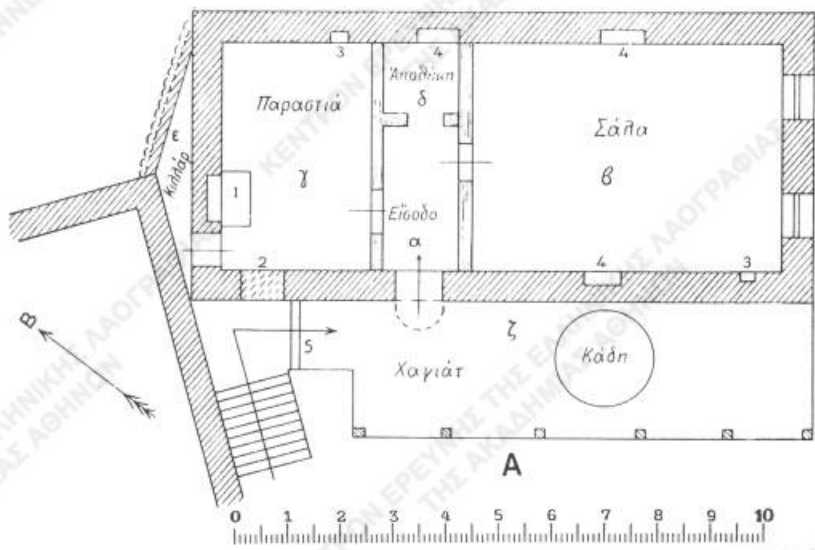
Εἰκ. 8. — Σχέδιον οἰκίας Εὐστ. Γρανιτσιώτη.

Τὸν τύπον τῶν παλαιῶν τούτων οἰκιῶν παρουσιάζουν καὶ αἱ παλαιαὶ ἐκκλησίαι τοῦ χωρίου, οἷα ἡ τοῦ Ἁγ. Ἰωάννου, τῆς ὁποίας φωτογραφίαν παραθέτομεν ἐν Πίν. Ε, 1. Καὶ αὕτη εἶναι μακρὸν παραλληλόγραμμον μετὰ δικλινοῦς στέγης, εἰσόδου εἰς τὴν πλευρὰν τῆς ὑδρορροῆς καὶ μὲ χαγιατί πρὸ τῆς μακρᾶς ταύτης πλευρᾶς.

γ) Παλαιὰ ἐπίσης εἶναι καὶ ἡ οἰκία τοῦ εὐπόρου γεωργοῦ Γ. Μυλωνᾶ, χαρακτηριζομένη ὑπὸ τῶν ἐντοπιῶν ὡς ἀρχαῖο σπίτι (Πίν. 5' καὶ εἰκ. 9). Κατὰ τὴν γραῖαν μητέρα τοῦ Γ. Μυλωνᾶ, ὅπως μολόγαγε ὁ ἴδιος ὁ παπποῦς, εἶναι ἀπ' τὸ 21' εἶναι ἀπὸ τὰ πρῶτα σπίτια, ποὺ χριστιῆκαν σὴν ἀπάνω Ἀράχοβα ἀκόμα νερὸ δὲν εἶχαν ἐδῶ καὶ τὸ κουβαλοῦσαν ἀπὸ τὴ Χιτσαροῦ¹. Ἡ στέγη εἶχε ἀστροπίνες, αἱ ὁποῖαι ὁμως τῶρα μόνον εἰς τὴν σάλαν (β), βλ. Πίν. 5' 2, καὶ τὸ μικρὸν κελλάρι (ε) ὑπάρχουν, διότι τὸ ἕτερον δωματίον, τὸ χειμωνιάτικο (γ), ἔχει ἐπιδιορθωθῆ καὶ ἀντικατεστάθησαν οἱ ἀστροπίνες διὰ πεταύρων.

¹ Ἄλλαι μεταβολαί, τὰς ὁποίας ἔχει ὑποστῆ ἡ παλαιὰ αὕτη οἰκία εἶναι αἱ

¹) Πηγὴ εἰς τὴν ἀπὸ δυσμῶν εἰσόδον τοῦ χωρίου, παρὰ τὸ νεκροταφεῖον.



Είχ. 9. — Κάτοπις άνωγείου (Α) καί κατογείου (Β) οίκιας Γ. Μυλωνά.

- | | |
|----------------------|-----------------------|
| 1 Παραστιά, | 4 ντουλάπι, |
| 2 παράθυρον νεώτερον | 5 ξυλίγη μικρά θνοίς. |
| 3 καμάρα, | |

ἔξης: Εἰς τὸ χειμωνιάτικο ἤνοιξαν παράθυρον ὕψους 1,10 μ., πλάτους 0,85 μ., ἐνῶ πρότερον τὸ δωμάτιον τοῦτο ἐφωτίζετο μόνον διὰ τοῦ ἐπὶ τῆς στέγης φεγγίτου. Ἐπίσης τὸ παλαιὸν ὑψηλὸν τζάκι ἀντικατεστάθη διὰ μικροτέρου, οἷον τὸ ἐν εἰκ. 3 γ. Ἀπὸ τὸ ἐν ἔκ τῶν δύο παλαιῶν παραθύρων τῆς σάλας ἀφῆρσαν τὸ ξύλινον θωράκιον (*καράσι*), τὸ δὲ χαγιατί περιέζωσαν γύρω διὰ κιγκλίδων (*μὲ παρμακλίκια*), ὕψους 0,60 μ. ἐκ λεπτῶν σανίδων, ἐνῶ πρὶν δὲν ὑπῆρχον τοιαῦτα. Γενικῶς ὅμως ἡ κατάστασις τῆς οἰκίας εἶναι κακή, μολονότι οἱ ἰδιοκτῆται δὲν εἶναι πτωχοί, ἤδη δ' ἔχει προσκομισθῆ ὑλικὸν διὰ τὴν ριζικὴν ἀνακαίνισιν ταύτης.

Λεξιά τῶν εἰσερχομένων εἰς τὴν αὐλὴν εὐρίσκεται ὁ φοῦρνος οὐχὶ ὑπὸ στέγην χαγιατιοῦ, ὡς συνήθως, διὸ καὶ δυσχεραίνεται ἡ οἰκοδόσποινα κατὰ τὴν ἐργασίαν τῆς τόσον ἐκ τοῦ θερινοῦ καύσωνος, ὅσον καὶ ἐκ τοῦ ψύχους κατὰ τὸν χειμῶνα. Ἀπὸ τῆς αὐλῆς εἰς τὸ χαγιατί φέρει κλίμαξ λιθίνη (ὑψους 1,60 ἔξ 8 βαθμίδων), στεγαζομένη ὑπὸ τῆς στέγης τοῦ χαγιατιοῦ. Θυρὶς χαμηλὴ ὕψους 1 μ. (βλ. Πίν. 5' καὶ κάτωσιν εἰκ. 9, 5) ἐκ σανίδων, χωρίζει τὸ χαγιατί ἀπὸ τῆς κλίμακος. Ἡ ἐπικλινῆς στέγη τοῦ χαγιατιοῦ ὑποβαστάζεται δι' ἔξ στύλων ξυλίνων, ὕψους 1,20 μ., εἰς ἀπόστασιν 1,20 μ. ἀπ' ἀλλήλων, ὧν ὁ μεσαῖος εἶναι ντάκος (βλ. ἄνωτ. σ. 70). Καὶ πρὸς μὲν τὸ μέρος τῆς οἰκίας τὸ ἀπὸ τοῦ ἐδάφους ὕψος τῆς στέγης εἶναι 2,10 μ., ἐνῶ τὸ τῆς χαμηλοτέρας πλευρᾶς, τὸ πρὸς τὴν αὐλὴν, εἶναι μόλις 1,35 μ.

Ἀπὸ τοῦ χαγιατιοῦ ζ διὰ θύρας ἀψιδωτῆς (1,65×0,75) εἰσερχόμεθα εἰς τὴν οἰκίαν. Αὕτη ἐνῶ ἀρχικῶς θὰ ἦτο, ὡς ἡ τοῦ Γκίκα, διμερῆς (χειμωνιάτικο-σάλα), ἔχει διαρρυθμισθῆ διὰ διαιρέσεως εἰς τετραμερῆ (γ παρασιτιά, α διάδρομος, δ ἀποθήκη, β σάλα), τοιοῦτον δὲ σύστημα ἀκολουθεῖται γενικῶς εἰς τὰς οἰκίας Ἀραχόβης (βλ. κατωτέρω κατόψεις οἰκιῶν)¹. Οἱ τέσσαρες οὔτοι χώροι χωρίζονται μὲ *τσατμαῖ*: δηλαδὴ ἐπὶ ὀρθίων *δοκαρίων* καρφώνονται σανίδες λεπταὶ ὀριζοντίως καὶ ὀλόκληρος ὁ σκελετὸς οὔτος ἐπιχρίεται δι' ἀσβέστου. Ὁ *τσατμαῖς* εἶναι δύο εἰδῶν, ὁ *ἀπλός*, εἰς τὸν ὁποῖον φαίνονται τὰ ὄρθια μεγάλα τετράπλευρα *δοκάρια*, καὶ ὁ *διπλός*, εἰς τὸν ὁποῖον δὲν φαίνονται ταῦτα, διότι κλείονται ἐντὸς δύο σειρῶν λεπτῶν σανίδων. Ἐνταῦθα ὁ μὲν μεσότοιχος (*τσατμαῖς*), ὁ ἀποχωρίζων τὴν *παρασιτιάν*, φθάνει μέχρι τῆς ὀροφῆς, ἥτις ἐπίσης ἔχει ἐπιδιορθωθῆ, καὶ οὔτω τὸ δωμάτιον τοῦτο εἶναι τελείως προφυλαγμένον ἀπὸ τοῦ ψύχους, ὁ δὲ τοίχος τῆς σάλας δὲν φθάνει μέχρι ταύτης, εἶναι δὲ καὶ ἄλλως καταφανῆς ἡ μεταγενεστέρα πρόχειρος διαρρύθμισις καὶ διαίρεισις τῶν τριῶν τούτων χώρων α, β, δ. Αἱ πρὸς τὸ δ καὶ β ὅμως θύραι εἶναι κανονικαὶ μετὰ ξυλί-

¹) Ὅμοιαν διαρρύθμισιν βλ. παρὰ Α. Λουκοπούλου ἑ. ἀ. σ. 31 εἰκ. 22, σ. 35 εἰκ. 25 καὶ Γ. Μέγα ἑ. ἀ. σ. 19 κ.έ. εἰκ. 13.

νων πλαίσιων, ἔχουσαι ἢ μὲν πρὸς τὸ β ὕψος 2,10 μ., ἢ δὲ πρὸς τὸ δ 1,95 μ.

Ἡ χρῆσις τῶν χώρων εἶναι ἢ συνήθης, ἀλλ' ἢ σάλα χρησιμοποιεῖται καὶ διὰ τὸν ἕβρον τῶν μεγαλυτέρων παιδίων τῆς πολυμελοῦς οἰκογενείας. Τὰ ἐν αὐτῇ ἐντοίχια ντουλάπια (0,80 × 0,67) ἔχουν ἐπίσης ξυλόγλυπτον διακόσμησιν.

Τὸ δ εἶναι σκοτεινὸν καὶ χρησιμεύει ὡς ἀποθήκη· εἰς τοῦτο εὐρίσκονται διάφορα εἶδη ρουχισμοῦ, γίκοι κ. λ. π. Ἡ δὲ θέσις τοῦ ντουλαπιοῦ (4) ἀκριβῶς παρὰ τὸ μεσοχώρισμα δεικνύει, ὅτι ἀνῆκε τοῦτο ἄλλοτε εἰς ἐνιαῖον χῶρον, προτοῦ ἀποχωρισθῆ τὸ δ ἐκ τοῦ β.

Ὁ ἐν τῇ κατόψει χῶρος ε, εἰς ὃν εἰσέρχεται τις διὰ θυρίδος, ὕψους 1,35, ἐδημιουργήθη ἐκ τοῦ περισσεύματος τοῦ οἰκοπέδου, βραχῶδους ὄντος εἰς τὸ σημεῖον τοῦτο, εἰς τρόπον, ὥστε αἱ δύο πλευραὶ αὐτοῦ εἶναι βράχος, ἢ δὲ τρίτη ἢ πλευρὰ τοῦ γ δωματίου. Τὸ ἄλλως μὴ χρησιμοποιήσιμον διαμέρισμα τοῦτο χρησιμεύει ὡς ἀποθήκη (*κιλλὰρ*) ἀχρήστων πραγμάτων.

Τὸ ὕψος τῶν δωματίων ἀπὸ τοῦ ἐδάφους μέχρι τοῦ κορυφαίου ξύλου εἶναι 3,10 μ. Οἱ καβαλλάρηδες εὐρίσκονται εἰς ἀπόστασιν 1,60 μ. ἀπ' ἀλλήλων, δηλαδὴ εἰς ὀλίγον μεγαλυτέραν ἀπόστασιν ἢ ἐν τῇ οἰκίᾳ Γκίκα (βλ. ἀνωτέρω). Εἰς τὸ κατώγι φέρει ἀψιδωτὴ θύρα ὕψους 1,68, διακρινομένη μόλις ἐν τῇ φωτογραφίᾳ (Πίν. 5', 1) ὑπὸ τὸ χαγιάτι.

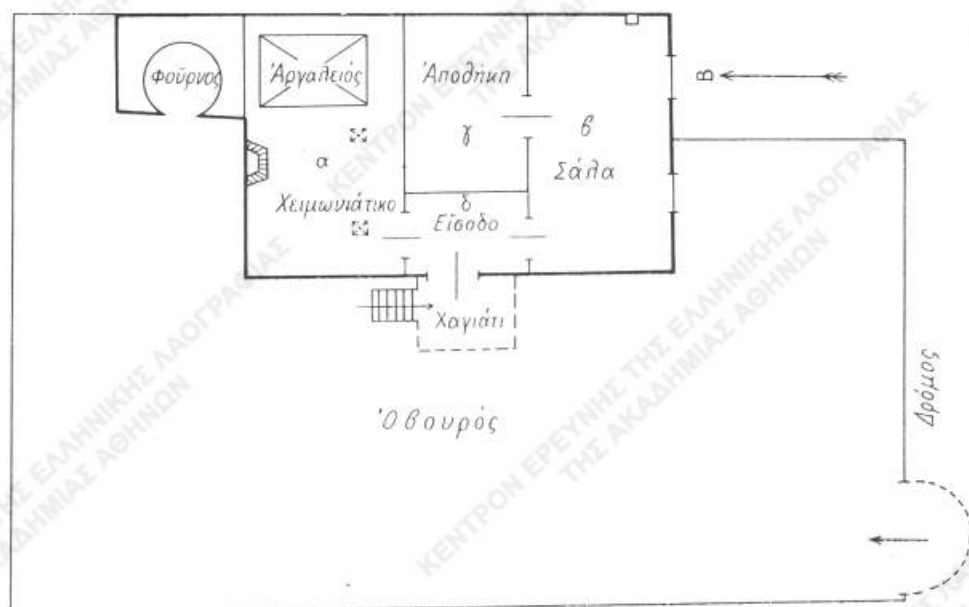
Τὸ κατώγι εἶναι ἀδιαιρέτον καὶ μόνον ὁ ἀγεργιώνας εἶναι ἀποχωρισμένος διὰ σανίδων, δίκην τοίχου διευθετημένων. Ἐντὸς τούτου εὐρίσκεται ἡ φάκνα, ἢ τροφή τῶν ζώων. Ὑπὸ τὴν ὄροφὴν τοῦ κατωγείου βλέπομεν τὸ χονδρὸν ταμπάνι ἐκ κορμοῦ ὀξυᾶς.

Τὸν τύπον τῶν παλαιῶν οἰκιῶν, περὶ ὧν μέχρι τοῦδε ἐπραγματεύθημεν, ἀκολουθοῦν καὶ αἱ νεώτεραι σχετικῶς οἰκίαι.

δ) Ἡ οἰκία τοῦ ποιμένος Εὐστ. Βελόνη (εἰκ. 10) εἶναι ἐν ἀπὸ τὰ πολλὰ ὅμοια πτωχὰ σπίτια, ἂν δὲ κρίνη τις ἐκ τῶν παραθύρων, ἅτινα ἔχουν ἐσωτερικὴν θόλον (βλ. κατωτ. σ. 90), πρέπει αὕτη νὰ μὴν εἶναι παλαιότερα τῶν ὀγδοήκοντα ἐτῶν. Ἐκ τῆς παρατιθεμένης κατόψεως φαίνεται ἡ ὁμοιότης διαρρυθμίσεως τῶν χώρων πρὸς τὴν οἰκίαν Γ. Μυλωνᾶ (εἰκ. 9). Ἡ στέγη ἔχει γίνεи με πέταυρα καὶ ὄχι πλέον με ἀστροπίνες.

Τὸ χειμωνιάτικο α φωτίζεται ἀπὸ τῶν δύο ἐπὶ τῆς στέγης φεγγιτῶν. Ἡ παρασιὰ εἰς τοῦτο εἶναι μεγάλη, ὁμοιάζουσα μὲν γενικῶς κατὰ τὴν τεχνοτροπίαν πρὸς τὴν ἐν εἰκ. 3α εἰκονιζομένην, ἀλλὰ πολὺ περισσότερον ἄτεχνος. Τὸ κυρίως ὀντζάκι εἶναι εἰς βαρύτατος τετράπλευρος, ἀντὶ τοῦ συνήθως ἡμικυκλικοῦ, ὄγκος, πολὺ ἀκαλαίσθητος, οἷοι οἱ ἀπαντώμενοι συνήθως εἰς πτωχὰς οἰκίας ποιμένων.

Ἡ *κρέμαση*¹ τούτου φαίνεται εἰς τὸ κατώγι. Εἰς τὸ δωμάτιον τοῦτο δὲν ὑπάρχει ἄλλο ἐπιπλόν ἐκτὸς τοῦ ἀργαλειοῦ, κοιμοῦνται δὲ στρώνοντες ἐπὶ τοῦ ἐδάφους βελέντζες. Οἱ χώροι β γ δ ἀπετέλουν κατ' ἀρχὰς ἓνα, τὴν *σάλαν*, ἀπεχώρισαν δ' εἶτα τὸ γ μὲ *τσιμαῦ*, ὅστις ἐνταῦθα δὲν διήκει μέχρι τῆς ὀροφῆς, διὰ τὰ χρησιμοποιήσουν τοῦτο ὡς ἀποθήκην. Οὕτως ἐσχηματίσθη καὶ ὁ μικρὸς διάδρομος δ, ἡ *εἴσοδος*, ὅπως ὀνομάζουν αὐτόν. Εἰς τὴν σάλαν ἔχουν τὸ τυπικόν, μικρὸν ἐνταῦθα, τραπέζι μὲ τὸν πλήρη φωτογραφικὴν καθρέπτην ἄνωθεν αὐτοῦ, ἐν ἔως δύο καθίσματα καὶ ὡς ἀντίθεσιν ξενίζουσαν ἐν καινουργῆς ὥραϊον διπλὸ



Εἰκ. 10. — Σχέδιον οἰκίας Εἰστ. Βελόνη.

κρεββάτι, τὸ ὁποῖον ἠγόρασεν ὁ ἰδιοκτῆτης ποιμὴν «γὰρ νὰ ξεκουράζεται, ὅταν γυρίζῃ ἀπὸ τὰ πρόβατα». Στρωμνὴ ὅμως ἐπὶ τῆς κλίνης δὲν ὑπάρχει, ἀλλὰ μόνον μία πολὺ λεπτὴ βελέντζα. Τράπεζαν δὲν ἔχουν, τρώγουν δὲ εἰς τὸν *σοφρῶν*, καθήμενοι ἐπὶ τοῦ ἐδάφους ἢ εἰς *κούτσιρα*.

Τὸ χαγιάτι ἐνταῦθα ἔχει ἀντικαταστήσει εἰς μικρὸς ἐξώστης (βλ. Πίν. Ζ, 2), ὀνομαζόμενος ἐπίσης χαγιάτι καὶ ἐκπληρῶν κατὰ τὸ δυνατόν τὸν προορισμὸν ἐκείνου. Ὁ τύπος τῆς κατὰ παρατάξιν οἰκοδομῆς εἶναι πλήρης, διότι καὶ ὁ φυῶνος εἶναι ἐκτισμένος εἰς τὴν αὐτὴν σειρὰν παρὰ τὰ δωμάτια.

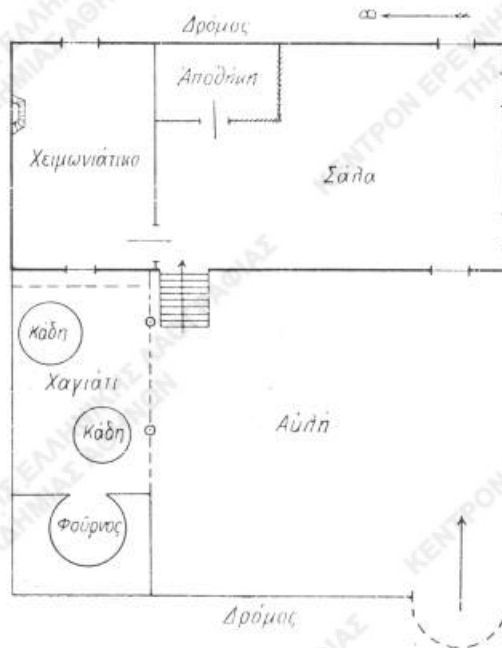
Πρὸ τῆς θύρας εἰσόδου τοῦ κατοικείου, ὀπισθεν ἀκριβῶς τῶν φωτογραφου-

¹) Περὶ ταύτης βλ. κατωτ. σ. 95.

μένων γυναικῶν, εἶναι διευθετημένος χώρος διὰ τὴν πλύσιν. Πλησίον εὐρίσκεται εἰς μικρὸς ξύλινος κορῖτος, διὰ τὸ ὕδωρ τῶν ὀρνίθων.

Εἰς τὸ νότιον μέρος τοῦ κατωγείου ξύλινον διαχώρισμα ἀποχωρίζει τὸν ἀχειρωγῖωνα ἀπὸ τοῦ λοιποῦ χώρου, ἐνθα εὐρίσκονται ἀναμιξῆ τὰ ξύλα διὰ τὸν χειμῶνα, ἕνα σιτωῦκι μὲ ὅσα τυχὸν εἶδη ἀπέμειναν ἐκ τοῦ προικίου ρουχισμοῦ, ἄρνια (μανάγια) κ. ὄ.

Αἱ ἐλλείψεις πολλῶν πραγμάτων εἰς τὴν οἰκίαν ταύτην, ὡς καὶ ἡ ἐν γένει κατάστασις αὐτῆς, παρατηροῦνται συνήθως εἰς οἰκίας πτωχῶν ποιμένων, οἵτινες ζῶντες τὸ πλεῖστον μακρὰν τοῦ χωρίου θεωροῦν τὴν ἐν τούτῳ οἰκίαν τὴν ὡς προσωρινὸν μόνον κατάλυμα.

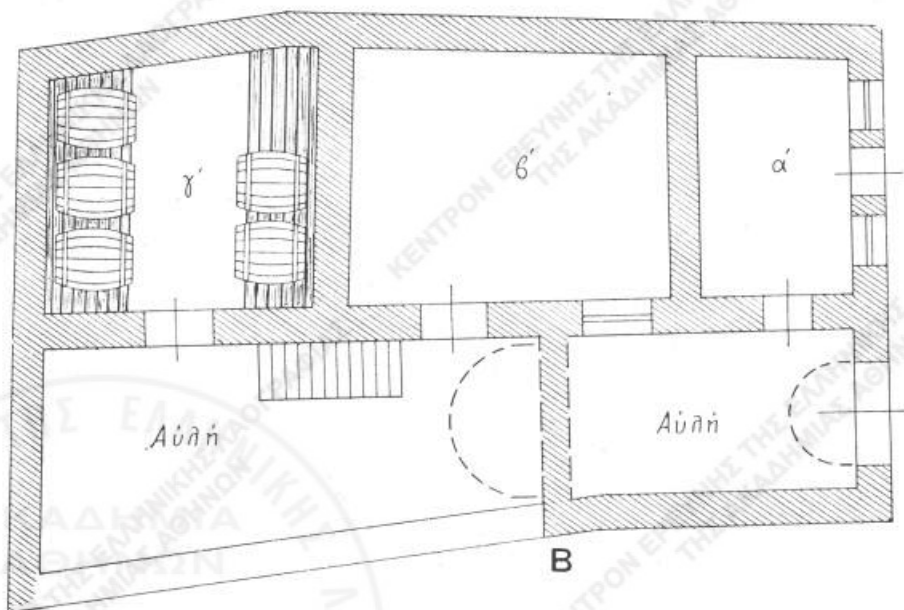
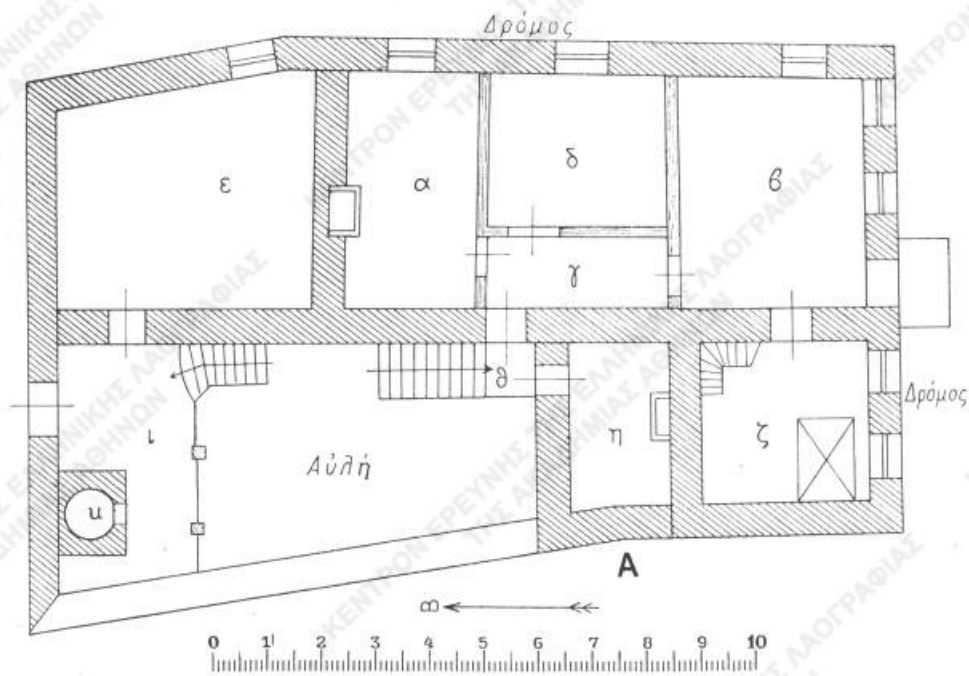


Εἰκ. 11. - Σχέδιον οἰκίας Α. Μυλωνᾶ.

2. Ἡ παρατιθεμένη κάτοικος (εἰκ. 11) ἀνήκει εἰς τὴν οἰκίαν Α. Μυλωνᾶ, ἣτις ὁμοιάζει μὲν πρὸς τὰς ἄλλας μέχρι τοῦδε περιγραφείσας οἰκίας, ἀλλ' εἰς αὐτὴν τὸ χαγιάτι μετὰ τοῦ φούρνου εὐρίσκονται εἰς τοιαύτην θέσιν παρὰ τὴν οἰκίαν, ὥστε τὸ ὅλον συγκρότημα (κυρίως οἰκία - χαγιάτι - φούρνος) λαμβάνει τὸ σχῆμα Γάμμα· εὐρισκόμεθα δηλ. εἰς τὴν προβαθμίδα μιᾶς συνθετωτέρας μορφῆς οἰκίας ἢ ἡ ἀπλῆ μετωπικὴ παράταξις δωματίων, τὴν ὁποίαν μέχρι τοῦδε συνητήσαμεν.

Τὸ γωνιακὸν τοῦτο σχῆμα ἐξελλισόμενον ἀπέβη τύπος καλοῦ σπιτιοῦ ὀρισμένης ἐποχῆς πρὸ 80-100 ἐτῶν, ἐκ τῆς ὁποίας σφύζονται μερικὰ ἀρχοντικά, τὰ πλεῖστα εἰς κακὴν κατάστασιν.

Εἰς τὰς οἰκίας τοῦ τύπου τούτου (πρβλ. εἰκ. 12) παρουσιάζεται ὡς τυπικὸν ἀρχιτεκτονικὸν στοιχεῖον ἡ ἀψίς, ὁ θόλος, ὅπως ὀνομάζουν αὐτήν. Ἡ θόλος αὕτη ὑποβάσσει τὸ δάπεδον τοῦ ὑπερθεν αὐτοῦ δωματίου, τοῦ ἀποτελοῦντος τὸ μικρὸν σκέλος τοῦ Γ. Οὕτω δὲ κάτω τοῦ δωματίου τούτου ἐδημιουργήθη σκοτεινὸς διάδρομος ἄγων ἀπὸ τῆς ὁδοῦ εἰς τὴν αὐλὴν τῆς οἰκίας. Αἱ οἰκίαι αὗται εἶναι μεγαλύτερων διαστάσεων ἢ αἱ παλαιότεραι, ἔχουν δ' ἀπαραιτήτως εἰς τὴν πρόσωψιν τὸ μπαλκόνι, τὸ ὁποῖον ἄλλως συναντῶμεν γενικῶς εἰς τὰ σχετικῶς νεότερα



Είχ. 12. — Κάτοπις οίκιας Α. Μπακάλη.

Α άνογι,
 α χειμωνιάτικο,
 β σάλα,
 γ διάδρομος,
 δ κοεββατοκάμαρα,

ζ δωμάτιο με τόν άργαλειό,
 η κονζίνα,
 θ χαγιάνι,
 ε άποθήκη,
 ι χαγιάνι με τόν φοιδρον (κ).

Β κατογι,
 α' δωμάτιον,
 β' στάβλος,
 ζ' κατογι.



1. Πρόσοψις οικίας Εύστ. Γρανιτσιώτη.



2. Χαγιάτι της οικίας Εύστ. Βελώνη.
(Αί γυναίκες φέρουν νυμφικούς ένδυμα-
σίας).



3. Χαγιάτι με την κληματαριάν της οί-
κίας Α. Μυλωνά.

ΠΙΝΑΞ Η.

2. Παράθυρον με
θόλο της οικίας
Ἰ. Α. Μπαζάλη.



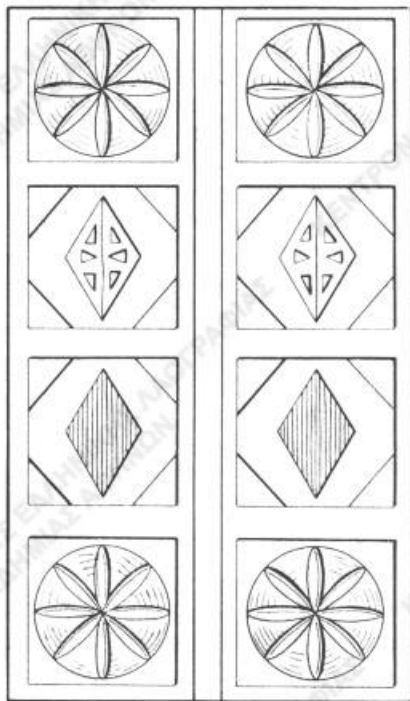
1. Πρόσοψις οικίας Ἰ. Α. Μπαζάλη.

3. Εἴσοδος εἰς τὴν
αὐτὴν οἰκίαν ἀπὸ
τῆς ἀλλῆς.



άνωγιστά σπίτια τῆς Ἀραχόβης, καὶ ἐν γένει παρουσιάζουν ὄψιν οἰκίας ἀστικῆς ἐν ἀντιθέσει πρὸς τὰς ἀπλὰς χωρικὰς οἰκίας, τὰς ὁποίας εἶδομεν ἀνωτέρω.

Εἰς τὸν τύπον τοῦτον ἀνήκει καὶ ἡ οἰκία τοῦ γεωργοῦ Α. Μπακάλη (Πίν. Η καὶ εἰκ. 12), ἀρχικῶς ἀνήκουσα εἰς πλούσιον ἔμπορον. Πρῶτοῦ γίνῃ ὁ νέος κεντρικὸς δρόμος τῆς Ἀραχόβης, ἡ πρόσοψις τῆς οἰκίας ταύτης εὐρίσκετο ἐπὶ τοῦ τότε κυρίου δρόμου τοῦ χωρίου, τοῦ ἰδίου ἐν συνεχείᾳ, τὸν ὁποῖον εἶδομεν καὶ πρὸ τῆς οἰκίας Γκίκα. Εἶναι πολὺ καλῶς ὠκοδομημένη, τοῦτο δέ, ὡς καὶ ἡ ἐσω-



Εἰκ. 13. - Σχέδια ἐκ παλαιῆς θύρας.

καὶ χρησιμοποιεῖται ὡς *κορββατοκίμαρα*. Νέος δὲ χῶρος, τὸν ὁποῖον συναντῶμεν ἐνταῦθα, εἶναι ὁ ζ¹. Τὸ εἰς τὴν Β πλευρὰν τοῦ χώρου τούτου μικρὸν μαγειρεῖον ἢ εἶναι ὑστερογενὲς κτίσμα καὶ ἔχει ἰδιαιτέραν μονοκλινῆ (*μονόροριστην*) στέγην. Μικρὸν χαγιάτι (θ) προστατεῖ τὴν πρὸς τὸ μαγειρεῖον καὶ τὴν οἰκίαν εἴσοδον, φαίνεται δ' ἐν μέρει τοῦτο εἰς τὴν φωτογραφίαν ἐν Πίν. Η, 3

¹ Ὁ φοῦρνος εὐρίσκεται, ὡς φαίνεται εἰς τὴν παρατιθεμένην κάτοψιν, εἰς τὸ

¹) Ἡ ἐν τῇ φωτογραφίᾳ διακρινομένη κατὰ τὸ ἥμισυ σοφίτα, εἰς τὴν ὁποίαν ἀνερχόμεθα διὰ κλίμακος εὐφραστομένης ἐν τῷ ζ, εἶναι ἰδιορρυθμία ἀπαντώσα μόνον εἰς τὴν οἰκίαν ταύτην.

τερικὴ διακόσμησις τῶν θυρῶν καὶ τῆς ὀροφῆς, μαρτυρεῖ περὶ τῆς εὐπορίας τοῦ κτίσαντος. Αἱ θύραι καὶ τὰ παράθυρα ἔχουν ὅλα ἐσωτερικὰς ὥραιας θόλους, δηλαδὴ ἐσωτερικῶς κατὰ τὸ ἄνω ἥμισυ σχηματίζονται ταῦτα δι' ἀψίδος, ἐνῶ ἔξωτερικῶς τὸ μέρος τοῦτο εἶναι ὀριζόντιον (βλ. Πίν. Η, 2, φωτογραφίαν τοῦ παραθύρου τῆς σάλας). Αἱ δὲ θύραι τῆς σάλας καὶ τοῦ διαδρόμου ἰδίᾳ φέρουν ἐγκάραια γραμμικὰ σχέδια, ὡς τὰ ἐν τῇ εἰκ. 13, ἐξ ἄλλης ὁμοῦς ταῦτα οἰκίας, προερχόμενα. Ἡ ἐκ ξύλου ὀροφὴ τῆς σάλας κοσμεῖται εἰς τὸ μέσον μὲ ρόδακα πεποικιλμένον διὰ σιδηρῶν ἐλασμάτων.

Καὶ ὁ μὲν πυρὴν τῆς οἰκίας εἶναι οἱ χῶροι α, β, γ, δ, δηλ. τὸ χειμωνιάτικο, ἡ σάλα, ὁ διάδρομος καὶ τὸ τρίτον μικρὸν δωμάτιον, τὸ ὁποῖον εἰς τὰς μέγροι τοῦδε περιγραφείσας οἰκίας χρησιμεύει ὡς ἀποθήκη, ἐδῶ ὁμοῦς ἔχει πλέον γίνεαι τέλειον δωμάτιον

βόρειον ἄκρον τῆς αὐλῆς, εἶναι δὲ τοιαύτη ἡ κλίσις τοῦ ἐδάφους, ὥστε ἀνέρχεται τις εἰς τοῦτον διὰ λιθίνης κλίμακος. Ἔνεκα τοῦ λόγου τούτου ἐκ τῶν χώρων τοῦ κατωγείου, τὸ ὁποῖον οὐσιαστικῶς εἶναι ἰσόγειον, ὁ α' ἔχει ὕψος ἐσωτερικῶς 3,10 μ., ἐνῶ οἱ β' καὶ γ' μόνον 2 μ. Καὶ ὁ μὲν α' ἐνοικιάζετο τὸ θέρος τοῦ 1938 ὡς χοροδιδασκαλεῖον, οἱ δὲ ἄλλοι ἐχρησιμοποιοῦντο ὁ μὲν β' ὡς στάβλος, ὁ δὲ γ' ὡς κυρίως κατώγι διὰ τὰ κρασιὰ κλπ. Ὡς ἀχυρῶν χρησιμεύει καὶ τὸ διαμέρισμα ε, εἰς τὸ ὁποῖον εἰσέρχεται τις ἀπὸ τοῦ χαγιατιοῦ, ἔνθα ὁ φοῦρνος.

Ἡ ἐπίπλωσις τῆς οἰκίας Μπακάλῃ εἶναι ἡ συνήθης, ἀλλ' ἀρκετὴ, ὥστε νὰ ὑπάρχῃ σχετικὴ ἄνεσις. Τὰ ὄρατα ἐπίσης χειροκίνητα ὑφάσματα καὶ ὑφαντά, ὅσον καὶ ἡ ἐν γένει ἐπικρατοῦσα τάξις καὶ καθαριότης, δεικνύουν ὅχι τόσον τὴν εὐπορίαν, ὅσον νοικοκυρωσύνην καὶ φιλοκαλίαν τῶν ἐνοίκων.

3. Περαιτέρω ἀνάπτυξις τῶν μέχρι τοῦδε περιγραφέντων τύπων εἶναι ἡ τετράγωνος οἰκία. Αἱ οἰκίαι τοῦ τύπου τούτου περιλαμβάνουν ἐκτὸς τῆς σάλας καὶ τοῦ χειμωνιάτικου ἐν ἧ περισσότερα δωμάτια καὶ μαγειρεῖον συνήθως μετὰ φούρνου. Εἰς τοὺς χώρους δὲ τούτους εἰσέρχεται τις ἀπὸ τοῦ προθαλάμου.

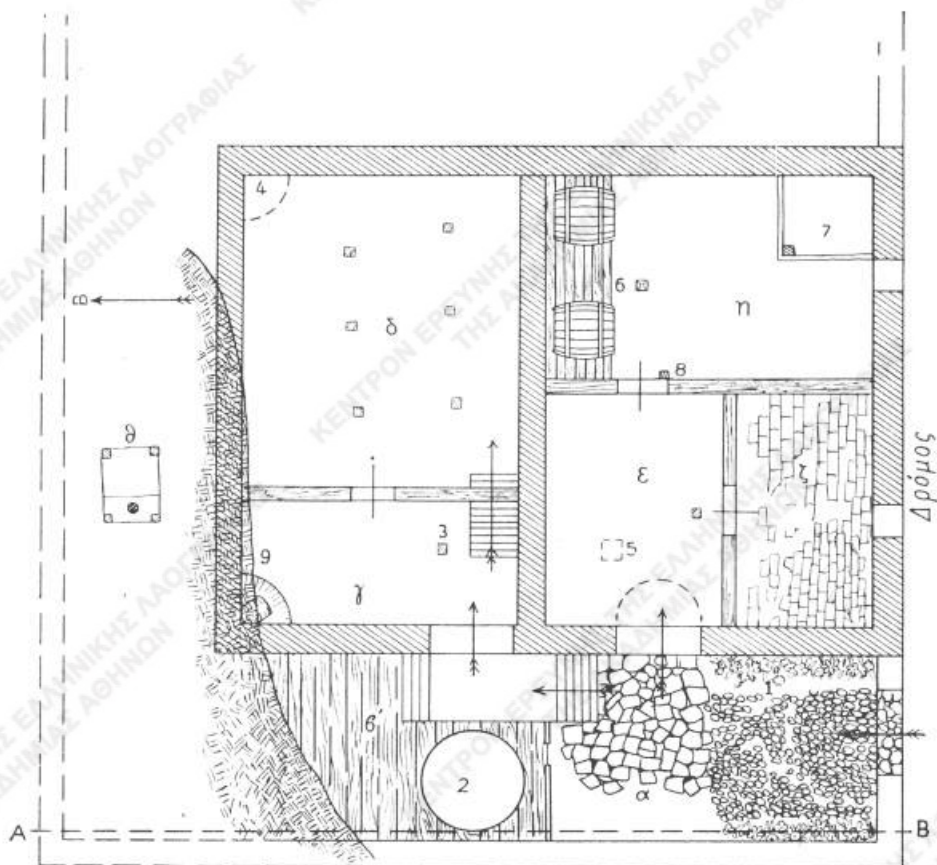
Προβαίνομεν εἰς περιγραφὴν μιᾶς τοιαύτης οἰκίας παρὰ τὰς ἰδιορρυθμίας, τὰς ὁποίας αὕτη παρουσιάζει, διότι ἀντιπροσωπεύει ἕνα τύπον εὐπόρου οἰκίας, ἀρκετὰ παλαιᾶς, εἰς τὴν ὁποίαν εὐρίσκομεν συγκεντρωμένα ὅλα τὰ ἐπὶ μέρους στοιχεῖα.

Ὡς φαίνεται καὶ ἐκ τοῦ παρατιθεμένου σχεδίου (εἰκ. 14), ἡ κυρίως οἰκία ἀποτελεῖται ἐκ τεσσάρων δωματίων (α, β, γ, δ,) μετὰ προθαλάμου (ε). Τὸ πρὸς βορρᾶν τμήμα, ἐκ τοῦ μαγειρείου (η) καὶ ἐνὸς ἔτι δωματίου (θ) ἀποτελούμενον, ἐκτίσθη ὡς συμπλήρωμα τῆς κυρίως οἰκίας, ἐπὶ τοῦ παλαιοῦ κατωγείου (εἰκ. 15, δ' βλ. κατωτ. σ. 95) καὶ οὕτω ἐχρησιμοποιήθη καταλλήλως καὶ ἐπὶ τὸ ἀνετώτερον χῶρος εὐρύς, ὅστις ἄλλως θ' ἀπέμενε ὡς χαγιατί βοηθητικὸν πρὸ τῆς τετραγώνου οἰκίας. Τὸ ὅτι δὲ οἱ χῶροι θ καὶ η δὲν ἀνήκουν ὀργανικῶς εἰς τὴν οἰκίαν, φαίνεται καὶ ἐκ τοῦ ὅτι ἔχουν στέγην ἰδιαιτέραν, συνεχομένην πρὸς τὴν στέγην τῆς κυρίως οἰκίας.

Ἡ οἰκία, κατὰ τὴν νῦν οἰκοκυρὰν Καλοῦσαν Γκρέμου, ἐκτίσθη πρὸ 80-85 ἐτῶν ὑπὸ τοῦ Εἰδστ. Λάζου. Ἦταν ἀπὸ τὰ πρῶτα ἀνωγισιὰ¹ σάτια, ποὺ χτίσθησαν στὸ μαχαλᾶ αὐτόν, τὸ Βρυσάκι, ὡς οὗτος ὀνομάζεται. Ἔκαμε δὲ τόσῃ ἐντύπωσιν ἡ οἰκία, ὡς καὶ ἡ παραπλεύρως ταύτης, ἡ ἀνήκουσα εἰς τὸν ἕτερον ἀδελφὸν Λάζου, ὥστε ἔκτοτε ὅλη ἡ γειτονιά ἦτο γνωστὴ ὑπὸ τὸ ὄνομα Λα-

¹) Ἔνεκα τοῦ ἐδάφους ἡ μὲν κυρία πρόσοψις ἔχει ὕψος 5,60, ἡ δὲ ὀπισθία πλευρά, ἡ πρὸς Β, 2,75 μὲν πρὸς τὴν γωνίαν τῆς στέγης, 2,45 δὲ πρὸς τοὺς τοίχους.

ζείκα. Πράγματι η οίκια Λάζου είναι ευρύχωρος, έχει σχετικὰς ἀνέσεις καὶ εἶναι καταφανὴς ἡ προσπάθεια πρὸς διακόσμησιν καὶ ἐν γένει ὡραίαν ἐμφάνισιν ταύ-

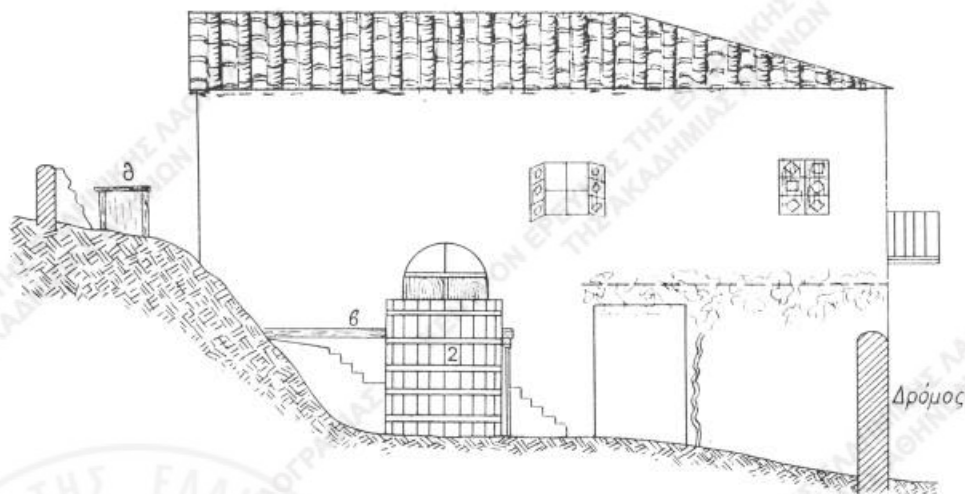
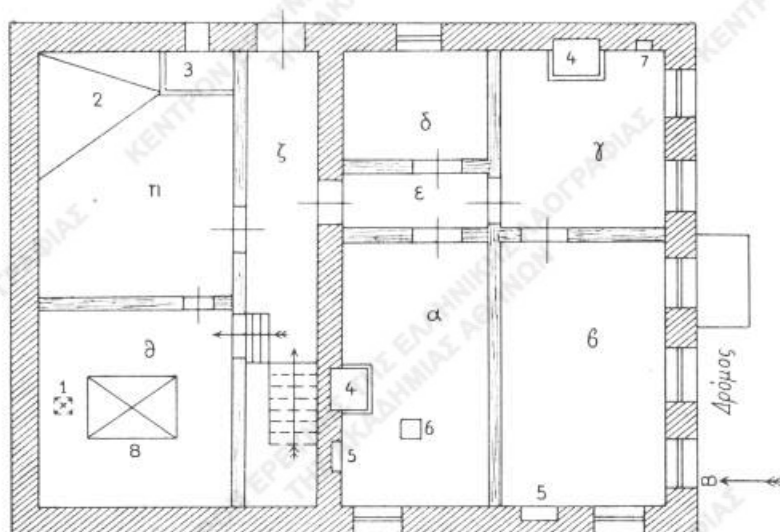


Εἰκ. 15. - Κάτωρις κατοικίῳν οἰκίας Λάζου.

A - B = τομὴ ἐμφαινομένη ἔναντι.

- | | |
|--------------------|---|
| α ἀλλή (ὀβονρός), | 1 ἀνθῶνες, |
| β χαγιάτι, | 2 κἀδη, |
| γ κονζίνα, | 3 στῦλος ξύλινος (ζολόνα), |
| δ κατοῦ, | 4 κρέμασι τζακιῶν |
| ε ἀγερωγιάνας, | 5 κατασκάχτης, |
| ζ ἀποθήκη στασιῶν, | 6 σκάρα, |
| η βαγενασιό, | 7 γωνιά ἢ ἀμπάνι, |
| θ ἀποχωρητήριον, | 8 παρόσταθο ἐποβασιάζον τὸ ἀνοθεῖν ταμπάνι, |
| | 9 τζάκι. |

της. Οὕτως ἐσωτερικῶς μὲν αἱ θύραι καὶ τὰ παραθυροφύλλα τῆς κυρίως οἰκίας εἶναι διακοσμημένα δι' ἐγγρῶμων, ξυλογλύπτων γραμμικῶν σχεδίων, τῶν ὁποίων



Εἰκ. 14. - Κάτοψις ἀνωγείου καὶ τομὴ κατὰ τὴν ἀπὸ Β πρὸς Ν διεύθυνσιν οἰκίας Λάζου (βλ. εἰκ. 15 Α - Β).

- | | |
|-----------------------------|---------------------------|
| α παρασιτιά (χειμονιάτικο), | 1 μπατζάς. |
| β σάλα, | 2 φοῦρογος (τζάκι), |
| γ τραπεζαρία, | 3 νεροχύτης, |
| δ κρεββατοκάμαρα, | 4 παρασιτιά, |
| ε διάδρομος, | 5 ντουλάπι, |
| ζ > | 6 καταρράχτης, |
| η κουζίνα, | 7 καμάρα (εἰκονοστάσιον), |
| θ σαομενιά, | 8 σαομενιά (ἀοργαλειός). |

Τὰ γράμματα καὶ οἱ ἀριθμοί, οἱ σημειούμενοι ἐν τῇ ἀνωτέρω τομῇ εἶναι τὰ ἴδια πρὸς τὰ τῶν ἀντιστοιχοῦντων μερῶν ἐν τῇ κατώτρει τοῦ κατογείου (εἰκ. 15).

τὰ ποικίλα χρώματα ἔχουν ἐκ τῆς πολυκαιρίας καταστραφῆ (δείγμα τῶν σχεδίων τοῦτων βλ. ἐν εἰκ. 13), ἐξωτερικῶς δὲ τὴν κυρίως πρόσοψιν ποικίλλει κορνίζα ξυλίνη, πλάτους 0.10 μ. περίπου, ἐκτεινομένη καθ' ὄλον τὸ πλάτος τῆς προσόψεως καὶ τοποθετημένη ἀκριβῶς ἄνωθεν τῶν παραθύρων, 0.40 μ. κάτωθεν τῆς ἰδιοροφῆς (τῆς ἀστρέχους).

Τὰ παράθυρα ἔχουν γύρωθεν ὁμοίαν κορνίζαν ξυλίνην, ἡ ὁποία, ὡς καὶ ἡ ἄλλη, εἶναι κατεστραμμένη ἐκ τοῦ χρόνου. Ἐσωτερικῶς τὰ παράθυρα καὶ ἡ θύρα, ἡ ἄγουσα εἰς τὸ μπαλκόνι, εἶναι *μέθολο*. Ὡς ἐλέχθη δ' ἤδη, αἱ ἐσωτερικαὶ αὐταὶ θόλοι τῶν οἰκιῶν συνηθίζοντο πρὸ ὀγδοήκοντα ἢ ἑκατὸν ἔτων. Τὸ ὕψος τῶν παραθύρων μετὰ τῆς θόλου εἶναι 1,65 μ.

Προβαίνομεν εἰς περιγραφὴν τῆς οἰκίας ἀρχόμενοι ἀπὸ τῶν χώρων, τοὺς ὁποίους συναντᾷ τις κατὰ σειρὰν εἰσερχόμενος εἰς τὴν οἰκίαν.

Θύρα δίφυλλος ἄγει εἰς τὴν λιθόστρωτον αὐλήν, τὸν ὄρορον (α). Μία ὥραϊα κληματαριά ὁμοῦ μετὰ τῶν δύο ἀνθώνων¹, τῶν ἔνθεν καὶ ἔνθεν τῆς στενῆς αὐλῆς διευθετημένων, κοσμοῦν τὴν εἴσοδον. Κλίμαξ λιθίνη ἐκ πέντε βαθμίδων φέρει εἰς μικρὸν χαγιατί (β), τὸ ὁποῖον στεγάζεται διὰ προεκτάσεως τῆς στέγης τῆς οἰκίας. Τὸ κατὰ τὸ ἀλγεῖστον ξύλινον δάπεδον τοῦ χαγιατιοῦ στηρίζεται πρὸς βορρᾶν εἰς τὸν βράχον, ἐνῶ πρὸς τὰς ἄλλας πλευρὰς ἀκουμβᾷ ἐπὶ στύλων. Εἰς τὸ χαγιατί τοῦτο εὐρίσκεται ἡ κάδη (ὑψους 2 μ. διαμ. 1,25 μ.) καὶ πουρνάρια διὰ τὸν φοῦρνον. Ἡ μικρὰ ξυλίνη θυρὶς παρὰ τὴν λιθίνην κλίμακα χρησιμεύει πρὸς διευκόλυνσιν τῆς μεταγίσεως τοῦ ἐν τῇ κάδῃ περιεχομένου μετὰ τὸ πάτημα γλεύκους εἰς τὰ βαρέλια. Τὴν κάδην πληροῦν ἀνερχόμενοι ἐπὶ τοῦ ξυλίνου δαπέδου τοῦ χαγιατιοῦ.

Ἀπὸ τοῦ χαγιατιοῦ διὰ μεγάλης θολωτῆς θύρας, εἰσέρχεται τις εἰς τὸ διαμέρισμα γ, τὸ ὁποῖον ἀνεκαθεν ἐχρησίμευεν εἰς τὴν οἰκογένειαν ὡς πλυσταρεῖο, εὐρίσκονται δ' εἰς αὐτὸ οἱ σκάφες, τὰ καζάνια καὶ τὰ λοιπὰ χρειώδη, ἐπλήρου δηλ. ὁ χώρος οὔτος τὰς ἀνάγκας, τὰς ὁποίας συνήθως πληροῖ ἐν ἀνοικτὸν χαγιατί. Τὸ διαμέρισμα τοῦτο εἶναι πλακόστρωτον, ὀνομάζεται δὲ νῦν ὑπὸ τῶν οἰκοκυραίων κουζίνα. Ἐκεῖ διαμένουν καθ' ὄλην τὴν ἡμέραν κατὰ τὸ θέρος, ὅτε ἐνοικιάζουν τὴν λοιπὴν οἰκίαν. Ἐχει ὕψος 2,15 μ. μέχρι τῆς ξυλίνης ὀροφῆς, ἣν ὑποβαστάζει ξύλινος στύλος (β) ὑψους 1,95 μ., εἶναι δ' ἡ ὀροφή αὕτη τὸ δάπεδον τοῦ ἄνω ἀκριβῶς δωματίου θ (εἰκ. 14), τῆς *σαρμενιάς*, ὡς ὀνομάσθη ὁ χώρος, ἔνθα εἶναι μονίμως τοποθετημένος ὁ ἀργαλειὸς (βλ. ἀνωτ. σ. 73). Τὸ ἔδαφος

¹) Ἀνθῶνες ὀνομάζονται οἰονεὶ περσούλια ἐκ χόματος, ὅπου φυτεύουν διάφορα ἄνθη. Ἐνταῦθα ἔχουν ὕψος 0,35 μ.

ταύτης ύποβαστάζουον προσέτι ἕξ *πάτερα* ἴσα καὶ ἐν λοξὸν (*βερβό*), τὸ ὁποῖον ἐτοποθετήθη ὑστερώτερον πρὸς ὑποστήριξιν τοῦ κινδυνεύοντος δαπέδου τῆς σαρμενιᾶς. Μεταγενεστέρα προσθήκη εἶναι καὶ ὁ στῦλος κ' ἔτσι *πεντελίῳσαν τὸ πάτωμα*.

¹ Ἀπὸ τὸ διαμέρισμα τοῦτο εἰσέρχεται τις κύπτων διὰ θυρίδος θολωτῆς, ὕψους 1,10 μ., πλάτους 1,55 μ. εἰς ἐν σκοτεινὸν *κατώϊ*, τὸ δ, τὸ ὁποῖον ὡς ἤδη ἐλέχθη, ἀπετέλεσε τὸν ἀρχικὸν πυρῆνα, ἐκ τοῦ ὁποῖου ἀπέρορευσε κατόπιν ἡ οἰκία. Κάποτε ὀλόκληρος ἡ οἰκογένεια τοῦ Εὐστ. Λάζου κατοίκει ἐκεῖ, ὡς ἀφηγεῖτο ὁ ἴδιος εἰς τὰ τέκνα του, *σὰν σὲ σπηλιά*. Πράγματι δὲ σπήλαιον ἐντὸς βράχου ἐνθυμίζει τὸ κατώγι αὐτό, τοῦ ὁποῖου βράχοι ἀποτελοῦν τὰ τοιχώματα, καὶ ἐκ βράχων συνίσταται τὸ ἔδαφος. Ἐξ λεπτοῖ *στῦλοι*, ξύλινοι, ὕψους 1,25 μ. καὶ πάχους 0,10 μ. ὑποστηρίζουν τὴν ὄροφῆν, ἣτις ἔχει 8 *πάτερα* (ὀριζοντίας δοκοῦς) καὶ ἀποτελεῖ τὸ δάπεδον τῆς κουζίνας τοῦ ἀνωγείου. Εἰς τὸ σκοτεινὸν τοῦτο κατώϊ ἔχουν ἀποθηκεύσει τὰ ξύλα διὰ τὸν χειμῶνα. Εἰς τὴν ΒΑ γωνίαν βλέπομεν τὴν *κρέμαση*¹ (4) τῆς παρασιτῆς τοῦ ἀνωθεν μαγειρείου, τῆς ὁποίας τὰ ξύλα εἶναι ἐκ κέδρου. Τοιαύτην εἶχον ὅλα τὰ παλαιὰ σπίτια. Διὰ τὴν κατασκευὴν τῆς κρέμασης τοποθετοῦνται μικραὶ δοκοί, στηριζόμεναι ἀφ' ἑνὸς μὲν ἐπὶ τοῦ τοίχου, ἀφ' ἑτέρου δ' εἰς τὰ πάτερα τῆς ὄροφῆς τοῦ κατωγείου καὶ εἰς ἕκτασιν ἀναλογουῶσαν πρὸς τὸ ὑπερθεν εὐρισκόμενον τζάκι. Ὁ οὕτω δημιουργούμενος χῶρος, δίκην φωλεᾶς χειλιδόνας, πληροῦται διὰ χρώματος καὶ οὕτω προλαμβάνεται ὁ ἐκ τῆς πυρᾶς τοῦ τζακιοῦ ἐνδεχόμενος κίνδυνος².

² Ἀπὸ τοῦ χαγιατιοῦ-κουζίνας (γ) ἀνερχόμεθα διὰ ξυλίνης κλίμακος ἕξ ἐπὶ βαθμίδων, ὕψους 0,25 μ. εἰς τὸν διάδρομον (εἰκ. 14, ζ), προτοῦ φθάσωμεν ὅμως εἰς τοῦτον, κάμπτοντες πρὸς τ' ἀριστερά, ἀπαντῶμεν τρεῖς βαθμίδας ξυλίνας, ἐπίσης ὕψους 0,22 μ., αἵτινες διὰ θύρας 1,80×0,90 μ. ἄγουσιν εἰς τὴν *σαρμενιά*. Τὸ δωμάτιον τοῦτο ἐκτίσθη συγχρόνως μὲ τὸ ἄλλο, τὸ κυρίως σπίτι, καὶ ὡς συμπλήρωμα τούτου, ὡς ἐλέχθη ἤδη, μὲ σκοπὸν τὴν ἐν αὐτῷ τοποθέτησιν τοῦ ἀργαλειοῦ. Εἶναι δὲ καὶ τοῦτο μία οὕτως εἰπεῖν πολυτέλεια τῆς οἰκίας, ὀφειλομένη, ὡς καὶ ἄλλαι τινὲς ἀπὸ τοῦ κανονικοῦ ἀποκλίσεις, εἰς τὴν ἰδιορρυθμίαν τοῦ κτίτορος, ὅστις κατὰ τοὺς λόγους τῆς θυγατρὸς του ἦτο *μερακλής*. Εἰς τὴν *σαρμενιά* ἔχουν, ἐκτὸς τοῦ ἐργαλειοῦ, *σινιούκια* καὶ τινα εἶδη ρουχισμοῦ, χρησιμεύοντα κυρίως διὰ τὸν ὕπνον τῆς οἰκογενείας κατὰ τὸ θέρος, ὅτε τὸ δωμάτιον τοῦτο χρησιμεύει ὡς κοιτῶν, ἀφοῦ ἐνοικιάζουον τὰ λοιπὰ διαμερίσματα εἰς ξένους. Τὸ δωμάτιον τοῦτο, καθὼς καὶ τὸ μαγειρεῖον η, δὲν ἔχει ὄροφῆν, φωτίζεται δὲ μόνον

¹) *Κρέμασες* λέγονται καὶ τὰ ἀπλᾶ διαγώνια ξύλα, τὰ ὁποῖα στηρίζουν τὰ πάτερα ἢ τὸ ταμπάνι (βλ. κατωτ. σ. 98).

²) Πρὸβλ. καὶ Γ. Μέγαν ἑ. ἀ. σ. 38.

δι' ἑνὸς φεγγίτου (0,40×0,85). Ἔχει ὕψος πρὸς μὲν τὴν πλευρὰν τοῦ ἀπὸ τοῦ μαγειρείου (η) διαχωρίσματος (τσατμά) 2,80 μ., πρὸς δὲ τὴν Δ πλευρὰν 1,78, διότι τὸ τμήμα τῆς στέγης, τὸ στεγάζον τὴν σαρμενιά (η), ἀποτελεῖ τὴν μίαν περίπου πλευρὰν τῆς ἀμφοικλινοῦς στέγης, τῆς ὁποίας τὸ ἕτερον τμήμα στεγάζει τὸ μαγειρεῖον.

Τὸ εἰς τὸν ἀνατολικὸν τοῖχον παραθύρον τοῦ μαγειρείου η (0,70×0,85) ἔχει σιδηροῦν κυκλίδωμα (*σιδεριά*), τοιοῦτον δὲ κατασκευάζεται πάντοτε εἰς τὰ χαμηλὰ παράθυρα ἰσογείων πρὸς ἀσφάλειαν. Τὰ τζάμια ἔχει πρὸς τὸ ἐσωτερικὸν μέρος.

Εἰς τὸ μαγειρεῖον εὐρίσκεται ὁ *φουῦρος* τοῦτον περιζώνει κατὰ πλάτος σύρμα, ἀπὸ τοῦ ὁποίου κρεμοῦν τὸν λύχνον. Ἄριστερὰ εἰς τὸν τοῖχον εἶναι μικρὰ καμάρα, ὅπου τοποθετοῦν τὸ *ρογι* μὲ τὸ λάδι, τὰ σπύρτα κ. ἄ. τοιαῦτα εἶδη. Παρὰ τὸ τζάκι καὶ πρὸ τοῦ παραθύρου εἶναι ὁ νεροχύτης καὶ ἄριστερὰ καὶ δεξιὰ τούτου πιατοθήκες. Ἐπίσης ἐν ἐρμάριον ξύλινον, διάφορα σκαφίδια, σοφράδες κ. ἄ. χρειώδη ἐν ἀφθονία, διότι οἱ ἰδιοκτῆται ἦσαν ἄλλοτε *ροικοκυρῶται*.

Τὸ δάπεδον τῆς κουζίνας εἶναι ἐκ σανίδων, ὅπως γενικῶς τοῦ ἀνωγείου. Ἀπὸ τοῦ ζ ἐξέρχεται τις εἰς τὴν αὐλὴν, τὴν πρὸς Α τῆς οἰκίας, τῆς ὁποίας τὸ ἔδαφος εὐρίσκεται ἐπὶ τοῦ αὐτοῦ περίπου ἐπιπέδου μετὰ τοῦ διαδρόμου ἕνεκα τῆς κλίσεως τοῦ ἔδαφους. Εἰς τὸ ΒΔ ἄκρον τῆς αὐλῆς αὐτῆς ἔχει διευθετηθῆ ἡ ᾠρος ὡς ἀποχωρητήριον (θ).

Ἀπὸ τοῦ ζ κατέρχεται τις βαθμίδα ὕψους 0,17 μ. καὶ διὰ θύρας πλάτους 0,85 μ. εἰσέρχεται εἰς τὸν διάδρομον ε, ὅστις ἀνήκει εἰς τὴν κυρίως οἰκίαν. Ἄριστερὰ τὸ μικρὸν δωμάτιον δ ἦτο ἀνέκαθεν κρεββατοκάμαρα, ἐκτὸς δὲ τοῦ πρὸς τὴν αὐλὴν παραθύρου, πρὸς τὸ δωμάτιον γ ἔχει, εἰς ὕψος 1,75 μ. ἀπὸ τοῦ ἔδαφους, ἐν μικρὸν ἄνοιγμα δίκην φεγγίτου (0,60×0,40), κλειστὸν δι' ὕελου.

Ἀπέναντι τοῦ δ, δεξιὰ τοῦ διαδρόμου, εὐρίσκεται τὸ *χειμωνιάτικο ἢ φοντανάμμι* τοῦ σπιτιοῦ, τὸ α. Τὸ τζάκι τούτου εἰκονίζεται ἐν τῷ Πίν. I, 1. Εἰς τὸ δάπεδον τούτου εἶναι ὁ *καταρράχης* (6), δηλ. τετράγωνον ἄνοιγμα, ὅθεν διὰ κινήτης ξυλίνης κλίμακος ἐπικοινωνοῦν ἐν καιρῷ χειμῶνος πρὸς τὸ κατώγι.

Τὸ δωμάτιον γ, πρὸς τὸ ὁποῖον μόνον ἔχει ἔξοδον τὸ β, ὀνομάζεται *τραπέζα*. Ἐκεῖ εὐρίσκεται ἕνας καναπὲς καὶ ἕνα τραπέζι. Ἡ εἰς τοῦτο *παρασιὰ* ἐκτίσθη πρὸ 28 ἐτῶν καὶ ἔκτοτε τὸ δωμάτιον ἐχρησιμοποιοῦν ὡς χειμωνιάτικο, ἀντὶ τοῦ κυρίως τοιοῦτου, τοῦ α, μία δὲ κλίνη ἐτοποθετήθη ἐν αὐτῷ. Ἐγινε δὲ τοῦτο, ὡς ἔλεγον, διότι ἡ «λυπημένη» χήρα πλέον Αἰκατερίνη Λάζου δὲν ἠδύνατο νὰ ζῆ εἰς τὸ α, τὸ ὁποῖον ἦτο σκοτεινόν. Ἦτο δηλ. τρόπον τινὰ μία δευτέρα *παρασιὰ* εἶναι δὲ καὶ τοῦτο δείγμα ἔτι τῆς ἀρχοντιᾶς τοῦ σπιτιοῦ.



1. Οικία με κλειστό χαγιάτι.



2-3. Τύπος νεωτέρων οίκων της Άραχόβης.

ΠΙΝΑΞ 1.

1. Παρασιτιά της
οικίας Λάζου.



2. Στέγη της
αυτής οικίας.

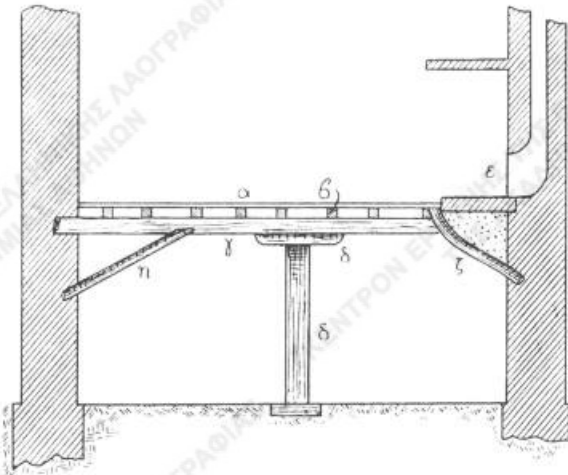
Ἡ ἐν τῷ δωματίῳ τούτῳ πρὸς Α καμάρα (7) χρησιμεύει ὡς εἰκονοστάσιον. Εἰς τὴν δυτικὴν πλευρὰν τοῦ δωματίου εἶναι διὰ καρφίων προσηλωμένη εἰς τὸν τοῖχον μία κρεμάστρα διὰ τὰ ἐνδύματα. Διὰ θύρας διφυλλοῦ ἐπικοινωνεῖ τὸ γ μετὰ τὸ μεγαλύτερον δωμάτιον τοῦ σπιτιοῦ, τὴν *σάλαν* β, ἡ ὁποία ἔχει καὶ τὸ *μπαλκόνι* μετὰ σιδηρῶν κιγκλίδων (1,95×1,10). Τοῦτο ἔχουν ὅλα τὰ ἀνωγιστὰ σπῖτια εἰς τὴν *σάλαν*, ἀποτελεῖ δὲ νεωτερισμόν, τοῦ ὁποίου λίαν καταλλήλως ἐγένετο χρῆσις ἐν τῷ χωρίῳ. Ἡ *σάλα* διακρίνεται ἐνταῦθα τῶν ἄλλων δωματίων κατὰ τὴν διακόσμησιν τῆς ἐσωτερικῆς ὀροφῆς τοῦ *ταβανιοῦ*. Τοῦτο δηλ. δὲν εἶναι ἀπλῶς ἐπικεχρισμένον, λευκόν, ὅπως εἰς τὰ ἄλλα δωμάτια, ἀλλ' ἔχει χρωματισθῆ τὸ ὅλον μὲν καστανοῦν, ἔχει δ' ἓνα ρόδακα εἰς τὸ κέντρον καὶ εἰς τὰς τέσσαρας γωνίας ἐξωγραφημένα φύλλα καὶ ἄνθη κίτρινα ἢ κυανᾶ, δείγματα ταῦτα χωρικῆς καλαισθησίας. Ὅσον ἀφορᾷ τὴν ἐπίπλωσιν, ἥτις γενικῶς ἐν τῇ οἰκίᾳ ταίτη εἶναι ἀνωτέρα τῆς τῶν ἄλλων οἰκιῶν τῆς συνοικίας, ἐνταῦθα ἔχομεν ἐν μικρὸν τραπέζι μαῦρον διὰ τὸν καθρέπτην, ὁποῖα ἦσαν ἐν χρήσει εἰς τὰς ἀστικὰς οἰκίας κατὰ τὸν παρελθόντα αἰῶνα. Ἐκτὸς τοῦ μεγάλου καθρέπτου διάφοροι φωτογραφίαι καὶ εἰκονογραφημένα δελτάρια πτολιίζουν, ὡς εἶναι σύνηθες εἰς τὰ χωρία, τοὺς τοίχους. Ὁ μέγας καναπὲς καὶ ἀρκετὰ καθίσματα συμπληρῶνουν τὴν ἐπίπλωσιν τῆς *σάλας*. Εἰς τὸ ἐρμάριον τοῦ πρὸς Α τοίχου (0,75×1,00), βάρους 0,26 μ., φυλάσσονται τὰ καλὰ ὑαλικά. Τὸ ὕψος τῶν δωματίων β γ δ εἶναι 2,45 μ., τὸ δὲ πάχος τῶν τοίχων τῆς οἰκίας 0,56-0,58 μ.

Τὸ κατώγι τῆς κυρίας οἰκίας ἀποτελεῖται ἐκ τῶν χώρων ε ζ η. Ἐκ τῆς αὐτῆς α εἰσερχόμεθα διὰ διφυλλοῦ θύρας ἀψιδωτῆς εἰς τὸ ε, τὸ ὁποῖον εἶναι προωρισμένον γὰρ τὰ *ζῶα*. Τῆς θύρας τὸ μὲν ἐν φύλλον ἀσφαλίζεται ἐσωτερικῶς διὰ ξυλίνης *ἀμπάρας*, συνισταμένης ἐξ ἑνὸς ἀπλοῦ στρογγυλευμένου ξύλου, τὸ δὲ ἄλλο, τὸ ὁποῖον εἶναι διαρκῶς ἐν χρήσει, ἀνοίγει διὰ σιδηρᾶς.

Τσατμᾶς χωρίζει τὸ ε ἀπὸ τῶν χώρων ζ, η. Ἀπὸ τοῦ ε διὰ θυρίδος (0,60×1,75) εἰσερχόμεθα εἰς τὸ ζ διαμέρισμα, τὸ ὁποῖον κατὰ τοὺς παλαιότερους χρόνους, ὅτε ἡ οἰκογένεια εὑρίσκετο εἰς ἀνθηρὰν οἰκονομικὴν κατάστασιν, ἐχρησίμευεν ὡς ἀποθήκη τῶν σιτηρῶν. Διὰ τοῦτο δ' εἶναι ἐστρωμένον διὰ τούβλων, ἐνῶ οἱ λοιποὶ χῶροι, ὡς καὶ γενικῶς τὰ κατώγια, ἔχουν κάτω χῶμα. Φωτίζεται διὰ μικροῦ παραθύρου (0,50×0,50), ὁμοίως δὲ καὶ τὸ η. Θύρα ὕψους 2,30 μ. ἄγει εἰς τὸ η, τὸ *βαγεναριό*, ὀνομαζόμενον οὕτω ἀπὸ τὰ *βαγένια* (= βαρέλια τοῦ κρασιοῦ), τὰ ὁποῖα εὑρίσκονται ἐν αὐτῷ. Τὴν βορείαν πλευρὰν τοῦ η καταλαμβάνει ἡ *σκάρα* (βλ. ἀνωτ. σ. 71), τὴν δὲ νοτίαν ἡ *γωνιά*, ἡ ἄλλως *ἀμπάρι* λεγομένη.

Εἰς τὴν ὀροφὴν τοῦ κατωγείου καὶ ἀκριβῶς εἰς τὴν μέσην, ὅπου διὰ τσατμᾶ χωρίζονται οἱ χῶροι ε, ζ ἀπὸ τοῦ η, βλέπομεν τὸ *ταμπάνι* ἢ μᾶλλον τὰ

ταμπάνια, διότι τούτο ἀποτελοῦν δύο κορμοὶ ἐλάτης. Ἀριστερὰ τῆς θύρας τοῦ η πρὸς τὸ ε εἶναι ὁ στῦλος ἢ τὸ *παράσταθο*, ὡς λέγεται ἐδῶ ἐκ τοῦ σχήματος (βλ. τομὴν ἐν εἰκ. 16), ὅστις μετ' ἄλλων τινῶν βοηθητικῶν ὑποστηρίζει τὸ ταμπάνι. Αἱ ἐγκάρσιοι δοκοί, αἵτινες σταυρῶνται μὲ τὸ ταμπάνι ὀνομάζονται *πάτερα*.



Εἰκ. 16.— Τομὴ δαπέδου ἀνωγείου-ὄροφῆς κατογείου.

- | | |
|-----------------------------|-----------------------------|
| α δάπεδον, | ε παραστυί, |
| β πάτερα, | ζ κρέμαση παραστυῆς, |
| γ ταμπάνι, | η κρέμαση (διαγώνια δοκός). |
| δ ντάκος (στῦλος μὲ ντάκο), | |

Συμπληρώματα τούτων εἶναι οἱ *κρέμασες*, πάχους 0,13 μ. δηλ. αἱ διαγώνιοι δοκοί, αἵτινες ἐκτείνονται ἀπὸ τὸ ταμπάνι ἢ τὰ πάτερα πρὸς τὸν τοῖχον. Αὗται εἶναι συνηθέσταται εἰς κάθε μέρος τῆς στέγης, τὸ ὁποῖον ἐχειρίζετο ὑποστήριξιν. Γενικῶς δὲ ὅλα τὰ βοηθητικὰ ξύλα, τὰ ὁποῖα χρησιμοποιοῦνται ὡς ἀντερείσματα, ὀνομάζονται *πεντέλια*, ὡς ἐλέχθη καὶ ἀνωτέρω.

Ἐκ τῶν ἀνωτέρω ἐκτεθέντων καταφαίνεται, ὅτι ἡ κωμόπολις τῆς Ἀραχόβης παρουσιάζει νῦν προηγμένον πλέον τύπον οἰκῆσεως. Τοῦτο δεικνύει ἡ πολυμερεστέρα σύστασις τῆς οἰκίας, ὁ ἰδιαίτερος χῶρος διὰ τὰ ζῶα καὶ τὰ χρειώδη τῆς οἰκίας, τὸ κανονικῶς ἐκτισμένον τζάκι, πρὸς τούτοις δὲ καὶ ἡ πρὸς διακόσμησιν προσπάθεια. Ἐκ τῆς συγκρίσεως δὲ ταύτης πρὸς τὰς μελετηθείσας οἰκίας τῆς βορειοτέρας Ἑλλάδος, ἐξάγεται ὅτι καὶ ἡ οἰκία Ἀραχόβης ἀνήκει εἰς τὸν αὐτὸν τύπον πλατυμετώπου οἰκίας μετὰ προστόου ὡς ἡ ἀγροτικὴ βορειοελληνικὴ¹, ἥτις ἀπὸ τῆς ἀπλῆς μονοθαλάμου ἀνεπτύχθη εἰς τὴν συνθετωτέραν τετράγωνον².

23. 12. 39.

¹) Περὶ ταύτης ἐπραγματεύθη ὁ κ. Γ. Μέγας ἀνωτ. σ. 1-49.