

ΒΕΡΓΙΝΑ, ΤΑ ΕΥΡΗΜΑΤΑ ΤΟΥ ΤΑΦΟΥ ΤΟΥ ΦΙΛΙΠΠΟΥ ΚΑΙ Η ΛΑΟΓΡΑΦΙΚΗ ΕΡΜΗΝΕΙΑ ΤΟΥΣ*

Ἡ Ἑλληνικὴ Λαογραφία, ὡς ἐπιστῆμη, ἔχει τὴν ἀποστολὴν νὰ ἐρευνᾷ—δια-
χρονικὰ ἕως καὶ τοὺς ἀρχαιότατους χρόνους—τὸν λαϊκὸν πολιτισμὸν τοῦ ἑλληνικοῦ
λαοῦ. Σ' αὐτὴ τὴν προσπάθεια δὲν ὑπάρχουν στεγανὰ τμήματα, ἄρα δὲν ὑπάρχουν
οὔτε χρονικὰ σύνορα, πού νὰ χωρίζουν τὶς διάφορες ἐποχὲς καὶ νὰ ἀπομονώνουν τὸν
ἱστορικὸ βίον τοῦ Ἑλληνισμοῦ. Γι' αὐτὸ τὸ λόγο ἡ λαογραφικὴ ἐρευνα σήμερα ἔχει
τόσο τὴ δυνατότητα, ὅσο καὶ τὴν ὑποχρέωση νὰ κινεῖται μέσα στὴν ὅποιαδήποτε
ἐποχὴ θὰ προτιμοῦσε. Μπορεῖ νὰ ἀναζητεῖ τὴν ἐρμηνείαν σὲ κάποιες νεοελληνικὲς
δοξασίαι ἢ σὲ σημερινὰ ταφικὰ ἔθιμα, ὅπως ἀντίστοιχα μπορεῖ — καὶ δικαιούται —
νὰ κάνει τὸ ἴδιο γιὰ δοξασίαι ἢ γιὰ ταφικὰ ἔθιμα, πού μπορεῖ νὰ τὰ εἶχαν οἱ ἀρχαῖοι
Μακεδόνες.

* Κατὰ τὰ μέσα Ὀκτωβρίου τοῦ ἔτους 1979 πραγματοποιήθηκε στὰ Ἰωάννινα τῆς
Ἠπείρου τὸ Δ' Συμπόσιον Λαογραφίας τοῦ Βορειοελλαδικοῦ Χώρου. Τὰ τρία προηγούμενα
Συμπόσια—γιὰ τὰ ὅποια ἔχουν δημοσιευθεῖ ὀγκώδεις τόμοι Πρακτικῶν—εἶχαν γίνῃ τὸ Α' στὴ
Θεσσαλονίκη (1974), τὸ Β' στὴν Κομοτηνὴ (1975) καὶ τὸ Γ' στὴν Ἀλεξανδρούπολη (1976).
Ἐπιμελητὴς τῶν συνεδρίων, πού ἔχουν ἀποδώσει σπουδαίους ἐπιστημονικοὺς καρπούς, ἦταν τὸ
Ἰνστιτούτον Μελετῶν Χερσονήσου τοῦ Αἴμου (ΙΜΧΑ), πού ἐδρεύει στὴ Θεσσαλονίκη.

Ἡ Ὄργανωτικὴ Ἐπιτροπὴ τοῦ Δ' Συμποσίου στὰ Ἰωάννινα μοῦ εἶχε κάμει τὴν τιμὴν
νὰ με ἐνημερώσει, ἀρκετὸν καιρὸ πρὶν, ὅτι, γιὰ τὴν ἀνάπτυξιν τοῦ θέματός μου πού ἦταν
ἰδιαίτερα ἐπίκαιρον τότε, θὰ μπορούσα νὰ ἔχω στὴ διάθεσίν μου κατὰ τὴν ἐναρκτήρια συνε-
δρία ὅσοδήποτε χρόνο θὰ χρειαζόταν. Ἐπειτα ἀπ' αὐτὴ τὴ συνεννόησιν, εἶχα τὴν εὐκαιρίαν
νὰ διαβάσω στοὺς συνέδρους ὀλόκληρον τὸ πολυσέλιδον χειρόγραφον.

Ἐπειδὴ βραδύνει ἀπὸ τὸ Ἰνστιτούτον Μελετῶν Χερσονήσου Αἴμου ἡ δημοσίευσιν ὅλων τῶν ἀνακοι-
νώσεων σὲ εἰδικὸν τόμον, δημοσιεύω ἐδῶ, στὴν Ἐπετηρίδα τοῦ Κέντρου Λαογραφίας (τῆς Ἀκα-
δημίας Ἀθηνῶν), ὀλόκληρον τὸ χειρόγραφον ἐκείνης τῆς ἀνακοίνωσης, χωρὶς νὰ κάμω καμμίαν
ἀλλαγὴν. Ὅσα θέλω νὰ προσθέσω, ἀκολουθοῦν στὸ τέλος, στὸ τμήμα πού ἔχει τὸν τίτλον «Μετα-
γενέστερη προσθήκη» (βλέπε πιὸ κάτω, σελ. 272 - 289).

Σ' αυτό τὸν τελευταῖο τομέα ἀνήκει τὸ θέμα τῆς σημερινῆς ἀνακοίνωσής μου, πού ἔχει ἄλλωστε τὸ χαρακτηριστικὸ τίτλο: «Βεργίνα, τὰ εὐρήματα τοῦ τάφου τοῦ Φιλίππου καὶ ἡ λαογραφικὴ ἐρμηνεία τους». Θὰ ἐπιχειρήσω τὴ διερεύνηση μερικῶν ἀποφασιστικῶν δοξασιῶν καὶ ἐθίμων, πού γίνεται φανερό ὅτι ἐπικρατοῦσαν στοὺς ἀρχαίους Μακεδόνες καὶ σημειώνουν ἰδιόμορφη τὴν παρουσία τους ἰδίως στὰ κτερίσματα τοῦ τάφου τοῦ Φιλίππου.

Θὰ σᾶς καλέσω λοιπὸν νὰ μεταβοῦμε νοερά στὴν πολυθρύλητη Βεργίνα καὶ νὰ κατεβοῦμε μαζὶ στὸ ἐσωτερικὸ τοῦ ἀρχαίου τάφου, πού ἀποτελεῖται ἀπὸ τὸν κύριο θάλαμο καὶ τὸν προθάλαμο. Ὁ τάφος αὐτὸς ἔχει κατασκευασθεῖ βιαστικά κατὰ τὸν Αὐγούστο τοῦ 336 πρὸ Χριστοῦ, ἀμέσως μετὰ τὴ δολοφονία τοῦ Φιλίππου. Ὁ ἐρευνητικὸς σκοπὸς μας θὰ παραμείνει αὐστηρὰ συγκεκριμένος: Θὰ ἀναγνωρίσουμε πρῶτα τὴν ἀρχικὴ θέση, ὅπου βρισκόνταν ὀρισμένα ἀπὸ τὰ συγκλονιστικὰ ἀρχαιολογικὰ εὐρήματα πού εἶχε τὴν ἐξαιρετὴ τύχη νὰ τὰ ἀνακαλύψει ὁ καθηγητὴς Μανόλης Ἀνδρόνικος. Στὴ συνέχεια θὰ ἐπιχειρήσουμε μιὰ νέα διερεύνηση τῶν πραγμάτων καὶ τῶν πορισμάτων.

Θὰ μπορούσε νὰ ἰσχυρισθεῖ κανεὶς, ὅτι βασικά θὰ ἐπιχειρήσουμε, ἐκεῖ στὸ βάθος τοῦ τάφου τοῦ Φιλίππου, «μιὰ νέα ἀνασκαφή» — μεταφορικά, αὐτὴ τὴ φορά, — μὲ κύριο ὄπλισμό μας τὴ λαογραφικὴ μέθοδο, ἐφαρμοσμένην εἰδικὰ πάνω σὲ μερικὰ ἀπὸ τὰ εὐρήματα τοῦ τάφου.

Α'

Μὲ πέντε σημαντικά, ἀλλὰ καὶ ἄλυτα ἀκόμη, ἕως αὐτὴ τὴ στιγμή, προβλήματα ἔχω τὴν πρόθεση νὰ ἀσχοληθῶ πιὸ κάτω. Ἀρχίζω, ἀμέσως τώρα, μὲ τὸ π ρ ὦ τ ο, αὐτὸ πού ἀναφέρεται στὴ δεύτερη ταφή, ἢ ὅποια ἔχει γίνει στὸν προθάλαμο τοῦ τάφου καὶ ἐξακολουθεῖ νὰ παραμένει αἰνιγματική.

Στὸ περιοδικὸ («*Αρχαιολογικὰ Ἀνάλεκτα ἐξ Ἀθηνῶν*»), στὸ δέκατο τόμο, τοῦ ἔτους 1977, ὁ καθηγητὴς Μανόλης Ἀνδρόνικος ἔχει δημοσιεύσει διεξοδικὴ ἔκθεση γιὰ τὴν ἀνασκαφὴ στὴ Βεργίνα καὶ γιὰ τὰ εὐρήματα στὸν τάφο τοῦ Φιλίππου. Τὸ ἄρθρο ἔχει τὸν τίτλο «Βεργίνα, οἱ βασιλικοὶ τάφοι τῆς Μεγάλης Τούμπας», ἔχει ἔκταση 40 σελίδες καὶ ἔχει γραφεῖ, ὅπως σημειώνει ὁ συγγραφέας του, τὸν Φεβρουάριο τοῦ 1978¹.

Ἄφου ὁ ἀνασκαφέας ἐξετάζει πρῶτα τὰ εὐρήματα πού βρέθηκαν μέσα στὸν κυρίως τάφο, μέσα στὸ «θάλαμο», — ἐπειδὴ ἐκεῖ κατέβηκαν πρῶτα ἀπὸ τὴν ὄροφή, — ἐρχεται ἔπειτα καὶ στὰ εὐρήματα τοῦ προθαλάμου, ὅπου ἔφτασαν ἀργότερα.

1. Ἀρχαιολογ. Ἀνάλεκτα 10(1977), σελ. 1 - 40.

Είναι γνωστό σε όλους μας, ότι μέσα στον προθάλαμο βρέθηκε μια δεύτερη χρυσή λάρναξ, μικρότερη από την άλλη και με λιγότερη διακόσμηση. Μέσα εκεί βρέθηκαν να έχουν περιτυλιχθεί σε πολύτιμο υφασμα και να έχουν τοποθετηθεί με εύλαβική φροντίδα τα όσα ενός δεύτερου νεκρού. "Όπως γράφει ο 'Ανδρόνικος¹, (υπήρχε μια δεύτερη χρυσή λάρνακα, λίγο μικρότερη από την πρώτη (38×32×20 εκατοστά περίπου, βάρος 8.420 γραμμάρια) και αρκετά λιγότερη στη διακόσμηση, η οποία είχε στο κάλυμά της το ίδιο αστρικό σύμβολο που κοσμούσε και το κάλυμμα της άλλης (εικ. 29 - 30 και χρωμ. εικ. του εξωφύλλου). Το ίδιο σύμβολο κοσμούσε πολυάριθμα χρυσά δισκάρια που υπήρχαν σκορπισμένα στο δάπεδο μπρος από τη σαρκοφάγο και στο κάλυμά της... Το άνοιγμα (αυτής της χρυσής λάρνακας του προθαλάμου)...στάθηκε η μεγαλύτερη και η πιο άπιστευτη άμοιβή των κόπων μας. 'Αντικρύσαμε κάτι αληθινά θαυμαστό. "Ένα χρυσοπόφυρο υφασμα, με πολύ καλά διατηρημένη την εξαίσια κόσμησή του, κάλυπτε τα καμένα όσα (χρωμ. πίν. I)... Στη δεξιά στενή πλευρά της λάρνακας έχει αποτεθεί πιεσμένο χρυσό κόσμημα... 'Υποθέτω ότι πρέπει να σχηματίζει γυναικείο διάδημα).

Αυτά γράφει ο καθηγητής 'Ανδρόνικος. Θέλοντας όμως ο ανασκαφέας να προτείνει μια πρώτη έρμηνεία, σχετική με την ταφή στον προθάλαμο, τελειώνει το πολυσέλιδο άρθρο του με το εξής πόρισμα: «*Η έρμηνεία που οδηγεί στο συμπέρασμα ότι η ταφή του θαλάμου ανήκει στον Φίλιππο Β' αφήνει ερωτηματικά για την ταφή του προθαλάμου. "Αν τα όσα της δεύτερης λάρνακας είναι γυναικεία, όπως μας επιτρέπει να υποθέσουμε το διάδημα που βρέθηκε μ' αυτά, όπως και το πολυτελές και κοσμημένο υφασμα που τα κάλυπτε, τότε μια πιθανή εξήγηση θα ήταν ότι ανήκουν στην Κλεοπάτρα, την τελευταία σύζυγό του. "Αν όμως είναι ανδρικά, τότε η άπιστευτη πληροφορία του Justinus, ότι η 'Ολυμπιάδα έθαψε στον ίδιο τάφο με τον Φίλιππο και τον δολοφόνο του, θα μπορούσε να στηρίξει μια τέτοια έρμηνεία»².*

Διαπιστώνει άμέσως καθέννας μας ότι ο καθηγητής 'Ανδρόνικος, θέλοντας να εξηγήσει την ταφή του προθαλάμου, καταλήγει να προτείνει δύο εναλλακτικές λύσεις, που καθεμιά τους εξαρτάται μόνο από τα όσα, γυναικεία ή ανδρικά: "Αν τα όσα είναι γυναικεία, τότε πιθανότατα ανήκουν στην τελευταία σύζυγο του Φιλίππου, στη βασίλισσα Κλεοπάτρα. "Αν όμως είναι ανδρικά, τότε είναι πολύ πιθανό να ανήκουν στον ίδιο το δολοφόνο του, επειδή υπάρχει μια σχετική πληροφορία, αρκετά όμως μεταγενέστερη.

1. 'Αρχ. 'Ανάλ. σ. 31 - 32.

2. 'Αρχ. 'Ανάλ. σ. 39.

Ἐδῶ ἔρχεται ἡ πρώτη ἔντονη διαφωνία μου μετὰ τὸν φίλο ἀνασκαφέα. Γιὰ μένα, ἔστω καὶ ἂν τὰ ὀστᾶ εἶναι ἀνδρικά, ἀποκλείεται ὁ πωσδηποτε νὰ ἀνήκουν στὸ δολοφόνου τοῦ Φιλίππου. Τὸ ἀποκλείουν ρητῶς τὰ ταφικὰ ἔθιμα τῆς ἐποχῆς ἐκείνης.

Τὰ ἀρχαῖα ἑλληνικὰ ταφικὰ ἔθιμα, ὅπως καὶ ὅλα σχεδὸν τὰ παρεμφερῆ ἐθνολογικά, ὅσα ἀναφέρονται στὸ μεγάλο θέμα τοῦ φόνου καὶ τῶν βιαιοθανάτων, δὲν ἐπιτρέπουν μὲ κανένα τρόπο κάποια παρόμοια λύση. Στὸν προθάλαμο ἔχει ταφεῖ κάποιος νεκρὸς, ποὺ τοῦ ἔχουν ἀποδοθεῖ βασιλικὲς τιμές. Αὐτὸ εἶναι ἕνα γεγονός ἀπόλυτα βεβαιωμένο. Τὸ ἀποδεικνύουν οἱ ἀκόλουθες λεπτομέρειες: Ὁ νεκρὸς ἔχει καεῖ καὶ τὰ ὀστᾶ του ἔχουν περισυλλεγεῖ μετὰ προσοχή, ἔχουν καθαριστεῖ μετὰ φανερὴ εὐλάβεια, ἔχουν διπλωθεῖ μετὰ ἕνα πολύτιμο χρυσοπέρφυρο ὕφασμα καὶ ἔχουν τοποθετηθεῖ μέσα σὲ μιὰν ὀλόχρυση λάρνακα ποὺ φέρνει ἀνάγλυφο πάνω στὸ σκέπασμά της τὸ χρυσὸ ἄστρο, τὸ ἔμβλημα τῆς μακεδονικῆς δυναστείας. Ἐκτὸς ὅμως ἀπὸ αὐτά, μέσα στὴ χρυσοῦ λάρνακα βρίσκεται, μαζὶ μετὰ τὰ ὀστᾶ, καὶ ἕνα χρυσὸ βασιλικὸ διάδημα.

Ποῖος ἱερόσυλος θὰ τολμοῦσε νὰ βάλει μέσα ἐκεῖ τὰ ὀστᾶ τοῦ ἐπικατάρτου δολοφόνου; Καὶ ποῖος εἶναι αὐτὸς ὁ ἀνόσιος, ποὺ θὰ τολμοῦσε νὰ προσβάλλει τόσο βάνουσα, — κυριολεκτικὰ νὰ ἀτιμάσει, — τὸν μεγάλο νεκρὸ, τὸν βασιλέα Φίλιππο, μετὰ τὸ νὰ θάβει μαζὶ του τὸν δολοφόνου του καὶ μετὰ τὸ νὰ τοῦ ἀπονέμει ἐπὶ πλέον καὶ βασιλικὲς τιμές;

Τὰ ἀρχαῖα ἑλληνικὰ ταφικὰ ἔθιμα δὲν εἶναι σταυροδρόμι, γιὰ νὰ διαλέγουμε ὅποια λύση προτιμοῦμε κάθε φορά. Εἶναι ἔθιμα, ποὺ τὰ χαρακτηρίζει ὁ σταθερὸς προσανατολισμὸς καὶ ποὺ ὀδηγοῦν στὴν ἀκόλουθη καὶ συγκεκριμένη κατεύθυνση: Στὸ ὅτι ὁ δολοφόνου εἶναι ἀνάγκη νὰ θανατωθεῖ ὅσο γίνεται γρηγορότερα, γιὰ νὰ ικανοποιηθεῖ ὁ προσφιλεὺς νεκρὸς¹. Ἄν ἐπρόκειτο νὰ ὑπάρξει κάποια συνέχεια, σχετικὰ μετὰ τὴν τύχη τοῦ νεκροῦ δολοφόνου, τότε — ἰδιαιτέρα σὲ ἔντονες περιστάσεις — ἡ λαϊκὴ ἀντίληψη τῶν χρόνων ἐκείνων ἦταν ὅτι ὁ νεκρὸς δολοφόνου ἔπρεπε νὰ στερηθεῖ ἀπὸ κάθε τιμὴ ἐνταφιασμοῦ. Ἀπλῶς τοῦ ἄξιζε νὰ πεταχτεῖ μακριὰ ἄταφος, τροφὴ στὰ ὄρνια καὶ στὰ σκυλιὰ.

Αὐτὴ εἶναι ἡ κανονικὴ λύση. Καὶ αὐτὴν ἀκριβῶς τὴ λύση υἱοθετεῖ καὶ ὁ γη-

1. Ἡ νοσοτροπία αὐτὴ χαρακτηρίζει τόσο τοὺς ἀρχαίους «ἀδικους» φόνους ὅσο καὶ τοὺς νεότερους. Ὅσο ἀργεῖ νὰ γίνῃ ἡ ἐκδίκηση τοῦ φόνου μετὰ νέο φόνου, τὸ ἀδικημένο αἷμα — σύμφωνα μετὰ τίς νεοελληνικὲς δοξασίες — «βογγάει» τίς νύχτες, ζητώντας δικαίωση. Ὅταν ὅμως γίνῃ ἡ ἐκδίκηση, ἡ ἱκανοποίηση πραγματοποιεῖται καὶ τὰ βογγητὰ σταματοῦν.

ραιὸς Νέστωρ, στήν τρίτη ραψωδία τῆς ᾽Οδύσσειας¹, ὅταν παρουσιάζεται ἀπὸ τὸν ᾽Ομηρο νὰ βεβαιώνει ὅτι σίγουρα ὁ Μενέλαος μιὰ τέτοια λύση θὰ ἐφάρμοζε, ἂν πρόφταινε ζωντανὸ τὸν Αἰγισθο, τὸ δολοφόνου τοῦ ἀδερφοῦ του. Ἡ νεοελληνικὴ μετάφραση τῶν σχετικῶν στίχων τῆς ᾽Οδύσσειας ἔχει ὡς ἐξῆς:

μονάχα

*ὄρνια καὶ σκύλοι θὰ τὸν σπάραζαν στὸν κάμπο πεταμένο,
μακριὰ ἀπὸ τὴν πολιτεία κι ᾽Αργίτισσα καμιά δὲ θὰ βρισκόταν
νὰ τότε κλάψει².*

Στὸ ἀρχαῖο κείμενο οἱ ἀντίστοιχοι στίχοι τοῦ ᾽Ομήρου ἔχουν τὴν ἀκόλουθη μορφή :

*ἀλλ' ἄρα τὸν γε κύνες τε καὶ οἰωνοὶ κατέδαψαν
κείμενον ἐν πεδίῳ ἐκάς ἄστεος, οὐδὲ κέ τις μιν
κλαῦσεν ᾽Αχαιϊάδων³.*

Ἄπ' αὐτῇ τῇ δίκαιη τιμωρία τοῦ δολοφόνου, πού τὸν πετοῦν μακριὰ στὴν ἐρημιά, γιὰ νὰ τὸν φᾶνε τὰ ὄρνια καὶ οἱ σκύλοι, ἕως τὴν ὑποπτη πληροφορία τοῦ Justinus ὅτι ὁ δολοφόνος τοῦ βασιλιᾶ Φιλίππου («*σ υ ν θ ἄ π τ ε τ α ι*») μὲ τὸν μεγάλο νεκρὸ καὶ τιμᾶται μάλιστα μὲ εἰδικὲς βασιλικὲς τιμές, ὑπάρχει μιὰ τεράστια διαφορά. Ἐπάρχει, συγκεκριμένα, ἀνάμεσά τους ἓνα ἀβυσσαλέο χάσμα νεκρικῶν δοξασιῶν. Καὶ νομίζω ὅτι ὁ καθηγητὴς Ἀνδρόνικος δὲν ἔπρεπε, μὲ κανένα τρόπο, νὰ δεχτεῖ σὰν πιθανὴ μιὰ παρόμοια λύση συνενταφιασμοῦ θύματος καὶ δολοφόνου, μὲ τίς αὐτὲς ταφικὲς τιμές. Δὲν ἔπρεπε, ὅχι νὰ δεχτεῖ μιὰ τέτοια λύση, ἀλλ' οὔτε κἂν νὰ τὴ συζητήσῃ. Ἡ ἂν τὴ συζητοῦσε, νὰ δηλώνει ὅτι τὴν ἀπορρίπτει κατηγορηματικά. Γιατὶ ἡ λύση, πού προσφέρεται ἀπὸ τὴν ἀνεύθυνη πληροφορία τοῦ Justinus, ἀπορρίπτεται ἀσυζητητί. Σ' αὐτὸ τὸ σημεῖο μοῦ ἐπιβάλλεται νὰ εἶμαι κατηγορηματικός. Γι' αὐτὸ καὶ δήλωσα πιὸ πάνω, ὅτι ἀρχίζω νὰ συζητήσω ἓνα θέμα, ὅπου σημειώνεται, εὐθύς ἐξ ἀρχῆς, («*ἐντονη ἢ διαφωνία μου μὲ τὸν ἀνασκαφέα*»⁴).

B'

Τὸ δεύτερο πρόβλημα, ἀπὸ τὰ πέντε συνολικά, πού θέλω νὰ πραγ-

1. ᾽Οδύσσεια 3, 259 - 261. Εἰδικὴ ἀνάλυση τῶν λόγων τοῦ Νέστορος γίνεται στὸ βιβλίο μου «*Λαογραφία καὶ ᾽Ομηρος*», 1979, στίς σελ. 56 - 59.

2. Μετάφραση Ν. Καζαντζάκη - Ἰ. Θ. Κακριδῆ, ᾽Οδύσσεια, σελ. 45.

3. ᾽Οδύσσεια 3, 259 - 261.

4. Βλέπε πιὸ πάνω, σελ. 254.

ματευθῶ, εἶναι τὸ ἐξῆς: *Γιατί ἡ δεύτερη ταφή δὲν ἔχει γίνει καὶ αὐτὴ μέσα στὸν κυρίως θάλαμο, ἀλλὰ στὸν προθάλαμο; Γιατί ἔχει γίνει αὐτοῦ τοῦ εἴδους ἡ σπανιότητα, ἡ μοναδική θὰ ἔλεγε κανεῖς, ἐξαίρεση;*

Ἄς ἰδοῦμε ὅμως πρῶτα, τί εἶναι αὐτὸς ὁ συγκεκριμένος «προθάλαμος». Ἐχει διαστάσεις 3.66×4.46 μ. Ἄρα εἶναι ὁ μεγαλύτερος σὲ χῶρο, ἀπὸ ὅλους τοὺς ἕως τῶρα γνωστοὺς προθαλάμους μακεδονικῶν τάφων¹. Ἐπίσης ἡ διακόσμηση μέσα στὸν προθάλαμο εἶναι ἐξαίρετη, σὲ χτυπητὴ ἀντίθεση μὲ τὸ ἐσωτερικὸ τοῦ κυρίως θαλάμου, ὅπου πολλὰ ἔχουν γίνει πολὺ βιαστικά. Στὸν προθάλαμο ἐξαφνα ὑπάρχει «κονίαμα ἐξαιρετικὰ καλῆς ποιότητος», ἐπίσης εἶναι ζωγραφισμένες ψηλὰ δύο ὀριζόντιες ταινίες, ἀπὸ τίς ὁποῖες ἡ δεύτερη εἶναι «κοσμημένη μὲ ρόδακες». Συμβαίνει ἐξ ἄλλου καὶ τὸ ἐξῆς ἀξιοσημείωτο: «Ἡ καμάρα τοῦ (κυρίως) θαλάμου δὲν ἀποτελεῖ ἐνιαία κατασκευὴ μὲ τὴν ἀντίστοιχη τοῦ προθαλάμου, ἀλλὰ διακόπτεται στὸ σημεῖο τοῦ μεσοτοίχου»².

Ὅλα αὐτὰ σημαίνουν ὅτι ὁ κυρίως θάλαμος κατασκευάσθηκε βιαστικά, ὅτι καὶ ὁ νεκρὸς ἐνταφιάσθηκε ἐκεῖ βιαστικά, καὶ τέλος ὅτι ἡ μεγάλη μαρμάρινη θύρα ἔκλεισε γιὰ πάντα. Ἀντίθετα, σὲ ἓνα ἐπόμενο χρονικὸ στάδιο συνεχίσθηκαν κανονικά καὶ συμπληρώθηκαν μὲ ἄνεση οἱ ἐργασίες στὸν προθάλαμο, ὁ ὁποῖος μποροῦσε γι' αὐτὸ τὸ λόγο νὰ παραμείνει προσιτὸς γιὰ ἓνα ἀξιόλογο χρονικὸ διάστημα.

Χαρακτηριστικὰ εἶναι τῶρα τὰ ἀρχαιολογικὰ εὐρήματα, ποὺ βρέθηκαν μέσα στὸν προθάλαμο. Ξεχωρίζει φυσικὰ ἡ μαρμάρινη σαρκοφάγος, ποὺ βρέθηκε στὴν ἀριστερὴ πλευρὰ τοῦ προθαλάμου. Ὡστόσο «μαρμάρινη σαρκοφάγος (τοποθετημένη εἰδικὰ στὸν προθάλαμο) δὲν ἔχει βρεθεῖ σὲ κανένα μακεδονικὸ τάφο»³, αὐτὸ τονίζει ὁ ἀνασκαφέας. Μέσα σ' αὐτὴ τὴ μαρμάρινη σαρκοφάγο βρέθηκε ἡ δεύτερη χρυσὴ λάρναξ.

Ἐκτὸς ὅμως ἀπὸ τὴ σαρκοφάγο μὲ τὴ χρυσὴ λάρνακα, βρέθηκαν μέσα στὸν προθάλαμο λεπτότατα φύλλα χρυσοῦ, ἄλλα χρυσὰ κοσμήματα, ὑπολείμματα ἀπὸ πολύτιμα ἐπιπλα, ἓνα «χρυσὸ στεφάνι ἀπὸ φύλλα καὶ ἄνθη μυρτιάς», διάφορα ἀλάβαστρα καὶ τέλος μιὰ σειρά ἀπὸ σπουδαῖα ἀνδρικὰ ὄπλα. Σ' αὐτὰ ἀνήκουν: 1) πρῶτη ἡ χρυσὴ φαρέτρα ἢ ἀκριβέστερα ἡ χρυσὴ ἐπένδυση τοῦ γωρυντοῦ, ποὺ μοιάζει μὲ τίς σκυθικὲς ἐπενδύσεις γωρυντῶν καὶ ἔχει τρεῖς κάθετες ταινίες, τίς δύο μὲ

1. Ἄρχ. Ἀνάλ. σ. 30: «Οἱ διαστάσεις του εἶναι $3,66 \times 4,46$ μ., ἀποτελοῦσε δηλαδή ἓνα δεύτερο εὐρύτερο χῶρο, τὸν μεγαλύτερο ὅλων τῶν γνωστῶν ὡς σήμερα προθαλάμων».

2. Ἄρχ. Ἀνάλ. σ. 30.

3. Ἄρχ. Ἀνάλ. σ. 30: «Στὸ μέσο περίπου τῆς ἀριστερῆς πλευρᾶς τοῦ προθαλάμου... ὑπῆρχε μαρμάρινη σαρκοφάγος, κάτι ποῦ, ὅσο γνωρίζω, δὲν ἔχει βρεθεῖ σὲ κανένα μακεδονικὸ τάφο».

ανάγλυφες παραστάσεις που εικονίζουν πιθανότατα την άλωση τῆς Τροίας, τὴν «Ἰλίου πέρσειν». 2) τὰ πολλὰ χάλκινα βέλη. 3) ἡ χρυσὴ κάλυψη τοῦ κάτω μέρους τοῦ γωρυτοῦ. 4) δύο ἀκόμη κνημίδες, ἀλλὰ ἐπὶ χ ρ σ ε ς αὐτὴ τῆ φορὰ, ἐνῶ οἱ ἄλλες που βρέθηκαν μέσα στὸν κυρίως θάλαμο ἦσαν ἀπλῶς χάλκινες.

Ὅλα τὰ πιὸ πάνω στοιχεῖα ὀδηγοῦν στὸ συμπέρασμα ὅτι, ἐπειδὴ ἐκλείσει ὀριστικά, καὶ γιὰ πάντα, ἡ μεγάλη μαρμάρινη θύρα τοῦ κυρίως θαλάμου, γιὰ τοῦτο ὅσα πολύτιμα ἀτομικὰ εἶδη τοῦ νεκροῦ δὲν εἶχαν προλάβει νὰ τὰ βάλουν μαζί του, κατὰ τὶς ὥρες τῆς βιαστικῆς κάπως ταφῆς, — ὅπως τέτοια εἶναι ἡ χρυσὴ φαρέτρα, τὸ τόξο καὶ οἱ ἐπίχρυσες κνημίδες, — τὰ τοποθέτησαν ἀργότερα στὸν προθάλαμο. Τὰ τοποθέτησαν μάλιστα ἀκουμπισμένα ἐπίτηδες πολὺ κοντὰ ἢ πάνω στὴν κλειστὴ μαρμάρινη θύρα τοῦ θαλάμου, γιὰ νὰ βρίσκονται δηλαδὴ ὅσο παίρνει πλησιέστερα στὸν νεκρὸ τοῦ κυρίως θαλάμου.

Στὸν ἴδιο προθάλαμο ἀναγκάστηκαν καὶ τοποθέτησαν, ἐντελῶς κατ' ἐξαίρεση, καὶ τὴν κατοπινὴ μαρμάρινη σαρκοφάγο μετὰ τὴ χρυσὴ λάρνακα, παρ' ὅλο ὅτι καὶ ἡ ταφὴ αὐτὴ γινόταν ἀνορθόδοξα, ἀφοῦ «ἔφειλε» νὰ εἶχε γίνει καὶ αὐτὴ μέσα στὸν κυρίως θάλαμο. Πιθανότατα, μάλιστα, γι' αὐτοὺς καὶ γιὰ παρόμοιους λόγους, που ἀποσκοποῦσαν σὲ μιὰ προαποφασισμένη εὐρύτερη χρῆση τοῦ προθαλάμου, οἱ κατασκευαστὲς θεώρησαν σκόπιμο νὰ τὸν κάμουν πιὸ μεγάλο ἀπὸ ὅσο συνηθίζοταν. Εἶναι ὁ μεγαλύτερος προθάλαμος ἀπὸ ὅλους τοὺς ἕως τώρα γνωστοὺς.

Πιστεύω ὅτι ὅλες αὐτὲς οἱ πολλὲς ιδιορρυθμίες, που παρουσιάζονται ὁμαδικά, πιθανότατα ξεκινοῦν ἀπὸ κάποιο κοινὸ αἶτιο, συγκεκριμένα ἀπὸ τὴν ἐθιμικὴ ταφικὴ ἀνάγκη, σύμφωνα μετὰ τὴν ὁποία ὄφειλε ὑποχρεωτικὰ νὰ παραμένει ὀριστικά κλειστὴ ἡ μεγάλη μαρμάρινη θύρα τοῦ κυρίως θαλάμου.

Ποῦ εἶναι τὸ νέο πρόβλημα που δημιουργεῖται; Παρουσιάζεται τοῦτο μετὰ τὴν ἐξῆς μορφή: *Γιατί ὑπῆρξε — ἐντονότερη ἀπὸ κάθε ἄλλη παρόμοια περίπτωση — αὐτὴ ἡ εἰδικὴ ἀνάγκη τῆς ὀριστικὰ κλειστῆς θύρας; Ποῖοι λειτουργικοὶ λόγοι μακεδονικῶν δοξασιῶν τὴν ἐπέβαλλαν;*

Ἔρχομαι νὰ δώσω ἀπάντηση σ' αὐτὸ τὸ ιδιόρρυθμο πρόβλημα. Ἡ γνώμη μου εἶναι ὅτι ὅλα αὐτὰ («ἐ π ρ ε π ε») νὰ γίνουν ἀκριβῶς ὅπως ἔγιναν, ἐπειδὴ ἐπρόκειτο γιὰ τὴ βιαστικὴ ταφὴ ἐνὸς βιαιοθανάτου. Ὁ Φίλιππος δολοφονήθηκε καὶ ἡ ζωὴ του ἀφαιρέθηκε βίαια. Σὲ ὅλους τοὺς λαοὺς οἱ βιαιοθάνατοι πιστεύεται ὅτι ζοῦν μιὰ μετέπειτα περίοδο, που χαρακτηρίζεται σὰν «εἰδικὰ ταραγμένη».

Θὰ μπορούσα νὰ προσκομίσω ἀλλεπάλληλα παραδείγματα, καὶ ἀρχαῖα καὶ ἀπὸ τὸν πλούσιο χῶρο τῆς Συγκριτικῆς Ἐθνολογίας. Ἀλλὰ θὰ προτιμήσω ἓνα μονάχα νεοελληνικὸ παράδειγμα, ἐπειδὴ ἔχει τὸ εἰδικὸ χαρακτηριστικὸ ὅτι ἀπο-

τελεῖ προσωπικό μου βίωμα. Ὀδοιποροῦσα, πρὶν ἀπὸ ἀρκετὰ χρόνια (δεκαετία τοῦ 1940 - 1950), πάνω στὸν ὄρεινὸ ὄγκο τοῦ Πάρνωνος τῆς Ἀρκαδίας, ἀπὸ τὸ πατρικὸ χωριὸ μου Βούρβουρα ἕως τὸν Ἀσώματο, ὥρες πορείας ἑννέα. Μαζί μου ἦσαν δυὸ συγγενεῖς χωρικοί, πού ἤξεραν τὰ μονοπάτια. Ἦσαν ἡ ζωντανὴ ἱστορία γιὰ καθετὶ τῆς διαδρομῆς. Στὸ μέσο τοῦ δρόμου, σὲ ἓνα καταράχι, μοῦ εἶπε σιγανὰ ὁ μπάρμπα Θανάσης: «Ἐδῶ θὰ περάσουμε, δίχως νὰ μιλοῦμε. Ἐσὺ μονάχα νὰ κοιτᾷς στὸ ἀπάνου μέρος τῆς στρατάς, ἐκεῖ στὴν κοτρώνα. Τὰ ἄλλα θὰ σοῦ τὰ εἰπῶ πιὸ κάτω, ἅμα σακαπετήσουμε».

Ὅταν ἀπομακρυνθήκαμε ἀρκετὰ, ὁ συνομιλητῆς μου μοῦ εἶπε ὅτι ἐκεῖ στὴν κοτρώνα σκοτώσανε τὴ Βασίλω, μιὰ νέα καὶ ὁμορφὴ κοπέλα, πού τὴν εἶχαν κλέψει καὶ πάνω στὴ συμπλοκὴ, ἀνάμεσα στοὺς δικούς της καὶ στοὺς ἀπαγωγεῖς, τὴ βρῆκε μιὰ σφαῖρα τὴν κοπέλα καὶ πάει ἡ Βασίλω. Ἀκόμη κυκλοφορεῖ στὸ χωριὸ τὸ μοιρολόγι πού τῆς ἔβγαλαν. Ὅταν ὅμως περνᾶνε οἱ χωρικοὶ νύχτα ἀπὸ ἐκεῖνο τὸν τόπο, καὶ ἂν τύχει καὶ ἀναφέρουν τὸ τραγικὸ περιστατικὸ ἢ καὶ μόνο τὸ ὄνομα τῆς Βασίλως, παρουσιάζεται ἀμέσως μιὰ ξαφνικὴ φλόγα στὸ σημεῖο πού σκοτώθηκε καὶ ἓνας ἀναστεναγμὸς ἀκούεται, μιὰ γυναικειὰ φωνὴ πού πονάει καὶ φωνάζει «ὦχι!». Ἐπειδὴ τὸ περιστατικὸ τοῦτο συνέβαινε κι ἄλλες φορές, ἀποφασίσανε οἱ χωρικοὶ νὰ περνοῦν ἀπὸ ἐκεῖ δίχως νὰ μιλοῦν, εἴτε μέρα εἶναι, εἴτε νύχτα. Εἶπαν νὰ τὴν ἀφήσουν ἡσυχὴ τὴ δύσμοιρη Βασίλω καὶ νὰ μὴν τὴ βασανίζουν ἄθελά τους.

Αὐτὰ μοῦ εἶπε τότε ὁ μακαρίτης τώρα μπάρμπα Θανάσης. Καὶ ὁμολογῶ ὅτι τὰ λόγια του ἐκεῖνα ὑπῆρξαν γιὰ μένα ἓνα ἀξέχαστο δίδαγμα. Ἀκόμη καὶ σήμερα ἡ τραγικὴ ἱστορία τῆς ὁμορφῆς νέας, τῆς ἀδικοσκοτωμένης Βασίλως, μὲ βοηθάει νὰ κατανοήσω τὰ ταφικὰ ἔθιμα, τὰ σχετικὰ μὲ τὴν ταφὴ τοῦ βασιλιᾶ Φιλίππου. Γιατί, τί προτιμότερο μποροῦσε νὰ γίνεи τότε, ἀπὸ τὸ νὰ παρθοῦν ἀμέσως κατὰ τὸν ἐνταφιασμὸ τοῦ Φιλίππου μερικὰ εἰδικὰ μέτρα, πού θὰ συντελοῦσαν ἀποφασιστικὰ στὴν ἀδιστασιακὴ μετὰ θάνατα γαλήνη τοῦ σπουδαίου νεκροῦ; Γι' αὐτὸν ἀκριβῶς τὸν εἰδικὸ λόγὸ ἡ μεγάλη θύρα ἔκλεισε καὶ δὲν ἔπρεπε νὰ ξανανοίξει ποτὲ στὸ μέλλον. Ὅσα ἀγαπημένα προσωπικὰ εἶδη τοῦ νεκροῦ δὲν πρόφτασαν νὰ τὰ τοποθετήσουν κοντὰ στὸν νεκρὸ, μέσα στὸν κυρίως θάλαμο, ἄς τοποθετηθοῦν ἀργότερα στὸν προθάλαμο. Αὐτὴ, μάλιστα, ἡ ἀργοποιημένη τοποθέτησή τους νομίζω ὅτι μᾶς ἀποκαλύπτει καὶ τὸ ὅτι ὁ βασιλιάς Φίλιππος θὰ εἶχε κάποια «ἰδιαίτερη ἀδυναμία» στὴ χρυσὴ τελετουργικὴ φαρέτρα του μὲ τὴν ἀνάγλυφον παράσταση τῆς ἄλωσης τῆς Τροίας, καθὼς καὶ στὶς ἐπίχρυσες κνημίδες. Πρέπει νὰ τονίσω, ὅτι μέσα στὸν κυρίως θάλαμο ὁ μεγάλος νεκρὸς δὲν εἶχε ἐπίχρυσες κνημίδες, εἶχε μόνο χάλκινες.

Ἀξίζει, σ' αὐτὸ τὸ σημεῖο, νὰ προσέξουμε μερικὲς χαρακτηριστικὲς λεπτο-

μέρειες: Στόν κυρίως θάλαμο έχουν τοποθετηθεῖ δύο μόνο χρυσά ὄπλα, ὁ θώρακας τοῦ νεκροῦ, μὲ τις ἐπίχρυσες ταινίες καὶ τὰ πολλὰ χρυσά πτερύγια, καὶ ἡ ἐλαφριά χρυσή τελετουργικὴ ἀσπίδα. Αὐτὰ ὅμως δὲν ἀρκοῦν γιὰ νὰ ὑπάρχει μιὰ πλήρης χρυσὴ πανοπλία, χαρισμένη στόν μεγάλο νεκρό. Πάνω στὴν ἀποδειγμένη πλέον βιασύνη τοῦ ἐνταφιασμοῦ εἶχαν, φαίνεται, λησιμονήσει νὰ μεταφέρουν καὶ τὰ ὑπόλοιπα, τὰ ἀπαραίτητα ὅμως, χρυσά ὄπλα, ὅπως ἦσαν ἢ φαρέτρα μὲ τὴν ὀλόχρυση ἀνάγλυφη ἐπένδυση καὶ οἱ ἐπίχρυσες κνημίδες. Τίς ἔφεραν ἀργότερα. Καὶ τίς ἀκούμπησαν — ἐπίτηδες — πλάι ἀκριβῶς στὴν κλειστὴ μαρμάρινη θύρα τοῦ κυρίως θαλάμου. Στὸ ἐξῆς ὁ μεγάλος νεκρὸς θὰ μπορεῖ νὰ ἔχει «κοντὰ του» ὅλα τὰ ἐξαρτήματα τῆς χρυσῆς πανοπλίας του, ποῦ θὰ τὴν εἶχε φορέσει σὲ ἐπιβλητικὲς τελετουργικὲς περιστάσεις ὅταν ζοῦσε, καὶ ποῦ μπορεῖ νὰ τὴν ἔχει στὴ διάθεσή του καὶ τώρα, μέσα στόν τάφο του.

Δὲν ἄνοιξε ὅμως ποτὲ πλέον ἢ μεγάλη καὶ κλειστὴ θύρα τοῦ κυρίως θαλάμου. Δὲν ἄνοιξε οὔτε καὶ ὅταν πέθανε, λίγο ἀργότερα, ἢ τελευταία γυναίκα τοῦ Φιλίππου, ἢ νεαρὴ Κλεοπάτρα. Τὸ σωστὸ βέβαια ἦταν ἢ βασίλισσα νὰ ἐνταφιασθεῖ κοντὰ στόν Φίλιππο. Οἱ δοξασίες ὅμως γιὰ τὴν εἰδικὴ εὐπάθεια τῆς εὐαίσθητης ψυχῆς τῶν ἀδικοσκοτωμένων ἀπαγόρευαν τὸ ἄνοιγμα τῆς κλειστῆς πόρτας. Τότε τί θὰ γίνει; Ἀπλούστατα, θὰ γίνει μιὰ σπάνια, ἴσως μιὰ μοναδικὴ ἐξαιρέση, ἀπὸ ὅσα εἶναι γνωστὰ ἕως τώρα ἀπὸ τίς ἀνασκαφὲς στὴ Μακεδονία: Ἡ σαρκοφάγος, δηλαδή, τῆς βασίλισσας θὰ τοποθετηθεῖ στόν προθάλαμο, ὅπως ἐκεῖ ἔχουν τοποθετηθεῖ ἢ χρυσὴ φαρέτρα καὶ οἱ ἐπίχρυσες κνημίδες. Ἔχει δίκαιο ὁ καθηγητὴς Ἀνδρόνικος, ὅταν γράφει ὅτι παρόμοιο περιστατικό, — μὲ σαρκοφάγο καὶ στόν προθάλαμο, — δὲν ἔχει συμβεῖ σὲ κανέναν ἄλλο μακεδονικὸ τάφο. Ἐλπίζω ὅτι αὐτὴ ἡ μοναδικὴ ἐξαιρέση ἐρμηνεύεται τώρα ἱκανοποιητικὰ ἀπὸ τὴν ἐξήγηση ποῦ δίνω. Ἐρμηνεύεται δηλαδή ἀπὸ τὸ συγκεκριμένο γεγονός, ὅτι ἐπρόκειτο γιὰ μιὰ περίπτωσις ἀποκρουστικῆς δολοφονίας καὶ γιὰ τοῦτο ἦταν ἀδύνατο νὰ ἀνοιχτεῖ καὶ πάλι ἡ μεγάλη μαρμάρινη θύρα, μιὰ καὶ εἶχε τελειώσει ὀριστικὰ ἢ τελετὴ τῆς ταφῆς τοῦ «βιαιοθανάτου».

Γ'

Ἔρχομαι τώρα νὰ ἐξετάσω ἓνα νέο πρόβλημα, αὐτὸ ποῦ ἀναφέρεται στὸ περίφημο «ἀστρικὸ σύμβολο», ὅπως τὸ ἀποκαλοῦν ὅλοι ἕως τώρα. Ἔχω σχηματίσει τὴν πεποίθησις ὅτι τὸ νέο τοῦτο πρόβλημα εἶναι λαογραφικὰ τὸ σπουδαιότερο ἀπὸ ὅλα ὅσα μπορεῖ νὰ προκληθοῦν ἀπὸ τὰ ἀρχαιολογικὰ εὐρήματα τοῦ τάφου τοῦ Φιλίππου. Πιστεύω μάλιστα ὅτι δὲν πρόκειται μόνο γιὰ ἓνα πρόβλημα αὐτὸ

καθ' ἑαυτό, ἀλλὰ καὶ γιὰ μιὰν ομάδα ἀπὸ ἀλλεπάλληλες νέες προεκτάσεις καὶ νέες λύσεις πὺν δὴμιουργοῦνται στὴ συνέχεια. Εἶναι φυσικό, λοιπόν, ἀρχίζοντας τώρα τὸ λόγο γιὰ τὸ πρόβλημα τοῦτο, νὰ ἔχω τὴν πρόθεση νὰ προχωρήσω καὶ πρὸς τὶς δύο αὐτὲς κατευθύνσεις: α) καὶ πρὸς τὴν ἐρμηνεία τῆς καταγωγῆς τοῦ ἀστρικοῦ συμβόλου τῆς ἀρχαίας Μακεδονίας, β) καὶ πρὸς τὶς μετέπειτα νέες προεκτάσεις καὶ νέες λύσεις πὺν ἐνδέχεται νὰ προκύψουν.

Ἡ πρώτη μνεία τοῦ ἀστρικοῦ συμβόλου, στὴ λεπτομερειακὴ ἔκθεση τῶν ἐυρημάτων τῆς Βεργίνας, ἔχει γίνει ἀπὸ τὸν καθηγητὴ Μανόλη Ἀνδρόνικο, ὅταν ἀρχίζει νὰ κάνει εἰδικὸ λόγο γιὰ τὴ χρυσὴ λάρνακα τοῦ κυρίως θαλάμου, αὐτὴν μὲ τὰ ὀσῶ τοῦ Φιλίππου. Ἡ λάρναξ ἐκείνη, ὅπως ἄλλωστε εἶναι γνωστό, εἶναι ὀλόχρυση, ἔχει βάρος ἔνδεκα περίπου κιλά χρυσοῦ — γιὰ τὴν ἀκρίβεια 10.800 γραμμάρια — καὶ οἱ διαστάσεις της εἶναι 0,40 μ. (στὴν κύρια ὕψη) × 0,34 μ. (στὴν καθεμιὰ ἀπὸ τὶς δύο πλάγιες πλευρὲς) × 0,171 μ. (ὑψος)¹.

Τελειώνοντας ὁ ἀνασκαφέας μὲ τὴν περιγραφή τῆς διακόσμησης τῶν τριῶν ὀρατῶν πλευρῶν τῆς χρυσοῦς λάρνακας, ἔρχεται ἀμέσως ἔπειτα στὴν περιγραφή τοῦ καλύμματος. Εἶναι γνωστό σ' ὅλους μας ὅτι πάνω στὸ χρυσοῦ καλυμμα τῆς λάρνακας εἰκονίζεται ἀνάγλυφο ἕνα λαμπρὸ καὶ μεγάλο ἀστέρι. Γράφει γι' αὐτὸ τὰ ἐξῆς σημαντικὰ ὁ Μανόλης Ἀνδρόνικος: «Ἐπιβλητικὸ εἶναι τὸ κόσμημα τοῦ καλύμματος: γύρω ἀπὸ ἕνα κεντρικὸ ρόδακα ἐκτινάσσονται δεκαεξ ἀνισομεγέθεις ἀκτίνες, δημιουργώντας ἔτσι τὸ γνωστό ἀπὸ μακεδονικὲς ἀσπίδες καὶ νομίσματα ἀστρικό σύμβολο»².

Ἀλλὰ καὶ πιὸ κάτω, ὅταν γράφει γιὰ τὸ κάλυμμα τῆς δεύτερης χρυσοῦς λάρνακας, ἐκείνης πὺν βρέθηκε στὸν προθάλαμο, ὁ ἀνασκαφέας κάνει καὶ πάλι λόγο γιὰ τὸ ἴδιο σύμβολο: «Μιὰ δεύτερη χρυσὴ λάρνακα ... ἢ ὅποια εἶχε στὸ κάλυμμα της τὸ ἴδιο ἀστρικό σύμβολο πὺν κοσμοῦσε καὶ τὸ κάλυμμα τῆς ἄλλης... Τὸ ἴδιο σύμβολο κοσμοῦσε πολυάριθμα χρυσὰ δισκάκια πὺν ὑπῆρχαν σκορπισμένα στὸ δάπεδο μπρὸς ἀπὸ τὴ σαροφάγο»³.

Γίνεται φανερό ὅτι ὅλοι ἔως τώρα, χωρὶς τὴν παραμικρὴ ἐξάιρεση, μιλοῦν γιὰ ἕνα «ἀστρικό σύμβολο». Ἐνα ἄστρο λάμπει, καὶ αὐτὸ τοὺς ἀρκεῖ γιὰ νὰ θεωρηθεῖ σὰν ἐμβλημα τῆς μακεδονικῆς δυναστείας. Δὲν γνωρίζουμε ὅμως τίποτε ἄλλο γι' αὐτὸ τὸ σύμβολο. Ἀρκεῖ ὅτι ἔχει ζωηρὲς ἀκτίνες καὶ ὅτι εἰκονίζεται τὴν ὥρα πὺν

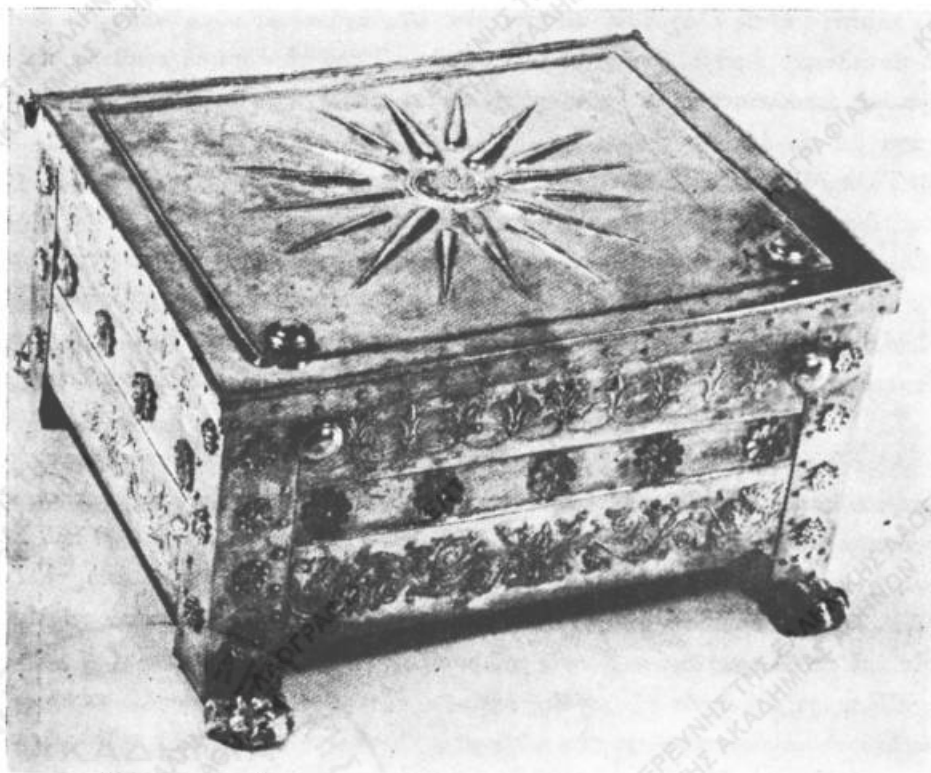
1. Ἀρχ. Ἀνάλ. σ. 27.

2. Ἀρχ. Ἀνάλ. σ. 27.

3. Ἀρχ. Ἀνάλ. σ. 31 - 32.

λάμπει. Ἄλλὰ ἔτσι, μὲ τις ἕως τώρα ἐξηγήσεις, αὐτὸ τὸ ἄστρο δὲν ἔχει ρίζες μέσα στὸ χρόνο, δὲν ἔχει προεκτάσεις στὸ χῶρο τοῦ συμβολισμοῦ, δὲν ἔχει οὔτε κάποιο συγκεκριμένο δυναμισμό μέσα στὸν εὐρύτερο χῶρο τῶν ἀρχαίων μακεδονικῶν μύθων.

Μήπως ὅμως μπορεῖ νὰ ὑπάρξει κάποια ἄλλη λύση, πὺ νὰ ἱκανοποιεῖ πολὺ περισσότερο, ἰδίως ἐπειδὴ θὰ περιέχει ὅλα αὐτὰ τὰ σπουδαῖα, δηλαδὴ καὶ τις βαθιὲς ρίζες μέσα στὸ χρόνο, καὶ τις οὐσιαστικὲς προεκτάσεις μέσα στὸ χῶρο τοῦ συμβολισμοῦ, ἀκόμη καὶ τὸν ἐντυπωσιακὸ δυναμισμό πάνω στὸν εὐρύτερο χῶρο τοῦ μακεδονικοῦ μύθου;



Εἰκ. 1. Ἡ μεγάλη χρυσὴ λάρναξ, πὺ βρέθηκε στὸν κυρίως θάλαμο τοῦ τάφου. Ἐπάνω στὸ κάλυμμά της εἰκονίζεται ἐπιβλητικὸ τὸ λεγόμενο ἕως τώρα «μακεδονικὸ ἀστέρι» (Ἄρχ. Ἀνάλ. 1977, σελ. 53).

Θὰ ἐγκαταλείψω αὐτὸ τὸν ὁμαδικὸ προσανατολισμὸ γιὰ ἕνα ἀστρικό σύμβολο. Καὶ θὰ στραφῶ νὰ δεχτῶ σὰν ἀφετηρία μου κάτι τελείως διαφορετικό. Θὰ δεχτῶ ὅτι αὐτὸ τὸ λαμπρὸ κόσμημα, πὺ παριστάνεται ἀνάγλυφο πάνω στὶς δύο χρυσὲς λάρνακες τοῦ τάφου τοῦ Φιλίππου, δὲν εἶναι ἀστρικό, ἀλλὰ ἡλιακό

σύμβολο. Είναι ο ήλιος τη στιγμή που λάμπει γύρω του και το φως του πέφτει πάνω στη γη της Μακεδονίας. Αυτή όμως ή στιγμή μιᾶς τέτοιας ήλιακης λάμπης σημαδεύει βαθειὰ τὸν μεγάλο μῦθο τῆς Μακεδονίας.

Ποῦ στηρίζω αὐτὸ τὸν ἰσχυρισμό μου; Ἀρχικὰ τὸν στηρίζω στὰ ἐξῆς: "Ὅλοι γνωρίζουμε ὅτι στὸ κέντρο αὐτοῦ τοῦ συμβόλου, ποὺ βρίσκεται πάνω στὶς δύο χρυσές λάρνακες, εἰκονίζεται ἓνας γαλάζιος «ρόδαξ». Ἀλλὰ καὶ ὅλοι σχεδὸν γνωρίζουμε ὅτι τὸν ρόδακα, ἀκόμη καὶ στοὺς μακρυνοὺς μινωϊκοὺς χρόνους, τὸν χρησιμοποιοῦσαν κυρίως σὰν ἓνα «σύμβολο τοῦ ἡλίου». Ἀφοῦ λοιπὸν εἰκονίζεται ἓνας ρόδαξ μὲ δεκαεξὴ ἀκτίνες γύρω του, αὐτὸ σημαίνει ὅτι συμβολίζεται ἓνας ἥλιος τὴν ὥρα ποὺ λάμπει μὲ τὶς ὀλόχρυσες ἀκτίνες του. Ἄς ἐγκαταλείψουμε λοιπὸν τὸ ἄστρο (τὸ μακεδονικὸ ἀστέρι, ὅπως γράφουν) καὶ μαζί του τὸ ἀστρικό σύμβολο, καὶ ἄς δεχτοῦμε ἀποκλειστικά καὶ μόνο τὸ ἡλιακὸ σύμβολο καὶ τὸν ἥλιο τὴν ὥρα ποὺ λάμπει μὲ τὶς ἀκτίνες του.

Τὸ πρόβλημα ὅμως δὲν ἐλύθη. Θὰ ἔλεγα μάλιστα ὅτι τώρα μόλις ἀρχίζει τοῦτο νὰ ἀντιμετωπίζεται. Τὸ μόνο σημαντικὸ κέρδος εἶναι ὅτι τώρα — γιὰ πρώτη φορά — τὸ πρόβλημα περιορίζεται καὶ γίνεται συγκεκριμένο, μὲ τὴν ἐξῆς νέα μορφή του: *Τί συμβολίζει αὐτὸ τὸ ἡλιακὸ σύμβολο γιὰ τὴν ἀρχαία Μακεδονία; Πόσο βαθειά, μέσα στὸ χρόνο, εἶναι δυνατό νὰ προχωροῦν οἱ ριζες του; Καὶ ποῖος ἀκριβῶς μπορεῖ νὰ εἶναι ὁ δυναμισμὸς του μέσα στὸ χῶρο τῶν μακεδονικῶν μύθων;*

Ἀναζητώντας αὐτὸ τὸν ἄγνωστο ἥλιο, θὰ σᾶς καλέσω νὰ ἀφήσουμε τὰ εὐρήματα τοῦ τάφου τοῦ Φιλίππου καὶ νὰ μετακινηθοῦμε 400 χρόνια παλαιότερα ἀπὸ τὸν ἐνταφιασμό τοῦ Φιλίππου. Συγκεκριμένα θὰ φτάσουμε γύρω στὰ 700 πρὸ Χριστοῦ, γιὰ νὰ παρακολουθήσουμε κάποιες σπουδαῖες λεπτομέρειες ἀπὸ τὴ ζωὴ τριῶν ἀδερφῶν, ποὺ ἦσαν ἀπόγονοι τοῦ Ἡρακλέους. Ἀφοῦ αὐτοὶ ἔφτασαν στὴ Μακεδονία ἀπὸ τὸ Ἄργος, ἔγιναν ἰδρυτὲς τοῦ βασιλικοῦ οἴκου τῆς Μακεδονίας.

Μέσα στὴν ἱστορία τῶν τριῶν ἐκείνων ἀδερφῶν, ποὺ λίγο πιὸ κάτω — σὲ νεοελληνικὴ μετάφραση — θὰ τὴν ἀκούσουμε νὰ μᾶς τὴ διηγεῖται μὲ πολλὲς λεπτομέρειες ὁ ἴδιος ὁ Ἡρόδοτος, θὰ ἔχουμε τὴν εὐκαιρία νὰ ἀνακαλύψουμε τὸν ἥλιο τῆς Μακεδονίας, τὴν ὥρα ποὺ λαμποκοποῦσε μέσα σ' ἓνα βασιλικὸ ἀνάκτορο τῆς Ἄνω Μακεδονίας γύρω στὰ 700 πρὸ Χριστοῦ. Τότε ἐκεῖνο τὸν ἥλιο τὸν πῆρε ὁ μικρὸς Περδίκκας, ὁ ἰδρυτὴς τῆς μακεδονικῆς δυναστείας. Τότε τὸν πῆρε καὶ τὸν ἔβαλε στὸν κόρφο του, νόμιμη στὸ ἐξῆς καὶ μόνιμη προσωπικὴ ἰδιοκτησία του, γιὰ νὰ τὸν κληροδοτήσει στὴ συνέχεια στοὺς βασιλικοὺς ἀπογόνους του, ποὺ ἦταν πολὺ φυσικὸ νὰ τὸν διατηρήσουν στὸν μακεδονικὸ μῦθο καὶ νὰ τὸν κάμουν ἐπίσημο ἔμβλημα τῆς μακεδονικῆς δυναστείας.

Ἐχω τὴ γνώμη ὅτι, ὅταν τελειώσουμε μὲ τὸν Ἡρόδοτο καὶ ἰδίως ὅταν φτάσουμε στὸ τέλος τῆς ἀνακοίνωσής μου — καί, ὅπως ἐλπίζω, θὰ ἔχουμε πεισθεῖ τότε γιὰ τὴν ἀλήθεια τῆς ἐρμηνείας ποὺ σήμερα προτείνω, — τότε ἡ ἐρευνητικὴ προσπάθεια ποὺ ἔχω κάμει θὰ ἰσοδυναμεῖ μὲ μιὰ δεύτερη καὶ πολὺ σημαντικὴ ἀνασκαφή. Μιὰν ἀνασκαφή, ποὺ θὰ ἔχει γίνεи καὶ αὐτὴ μέσα στὸν τάφο τοῦ Φιλίππου, θὰ ἔχει ξεκινήσει ἀπὸ τὸ δῆθεν ἀστρικό σύμβολο ποὺ ἔχουν οἱ δύο χρυσὲς λάρανακες, ἀναδρομικὰ ὁμως θὰ ἔχει βαθύνει περίπου 400 χρόνια πρὶν ἀπὸ τὴν ταφὴ τοῦ Φιλίππου. Τελικὰ θὰ μᾶς ἔχει παρουσιάσει καὶ μερικὰ ἄλλα ἀκόμη «εὐρήματα», μερικὰ ἄγνωστα ἀλλὰ σπουδαῖα, ποὺ ἴσως καὶ αὐτὰ προορίζονται νὰ εἶναι ἐξ ἴσου συναρπαστικά, ὅπως καὶ τὰ πρῶτα.

Δ'

Ὁ Ἡρόδοτος, — θέλοντας νὰ ἀποδείξει τὴν ἑλληνικὴ καταγωγὴ τοῦ βασιλιᾶ τῆς Μακεδονίας Ἀλεξάνδρου, ποὺ εἶχε λάβει μέρος στοὺς ἀγῶνες τῆς Ὀλυμπίας παλαιότερα καὶ στὴ μάχη τῶν Πλαταιῶν ἔπειτα, — ἀρχίζει καὶ μᾶς διηγεῖται μὲ πολλὰ λεπτομέρειες μιὰν ἀρχαία λαϊκὴ παράδοση τῆς Μακεδονίας, ποὺ ἀναφέρεται στὸν γεννήτορα Περδίκκα, τὸν ἰδρυτὴ τῆς δυναστείας: «τοῦ δὲ Ἀλεξάνδρου τούτου ἑβδομος γενέτωρ Περδίκκης ἐστὶν ὁ κτησάμενος τῶν Μακεδόνων τὴν τυραννίδα τρώπῳ τοιῶδε»¹. Ἀμέσως πῶς κάτω (καὶ ἔως τὸ ἐπόμενο κεφάλαιο Ε') ἀναφέρει τὶ μᾶς διηγεῖται ὁ Ἡρόδοτος, τοῦ ὁποῖου παραφράζω τὸ κείμενο.

Ἀπὸ τὸν Ἡρακλείδη Τήμενον, ποὺ ἦταν ἀπὸ τὸ «πολυδίψιον» Ἄργος τῆς Πελοποννήσου, κατάγονταν — γράφει ὁ Ἡρόδοτος — τρεῖς ἀδερφοί, πρῶτος ὁ Γαυάνης, δεύτερος ὁ Ἀέροπος καὶ τρίτος ὁ Περδίκκας, ὁ «Περδίκκης» ὅπως τὸν ἀποκαλεῖ στὴν ἰωνικὴ διάλεκτο ὁ Ἡρόδοτος. Αὐτοὶ οἱ τρεῖς ἀδερφοί, ἀπόγονοι τοῦ Τημένου, ἔφυγαν ἀπὸ τὸ Ἄργος καὶ πῆγαν βορεινὰ στοὺς Ἰλλυριοὺς. Ἐπειτα ἔφυγαν ἀπὸ τοὺς Ἰλλυριοὺς καὶ περνώντας ἀπὸ τὰ βουνὰ ἔφτασαν στὴν Ἄνω Μακεδονία, στὴν πόλη Λεβαίη. Ἐκεῖ μπῆκαν ὑπηρέτες, μὲ διατροφή καὶ μισθό, στὸ βασιλιά τοῦ τόπου. Ἀπὸ τοὺς τρεῖς ἀδερφούς ὁ μεγαλύτερος, ὁ Γαυάνης, ἔβασκε τὰ ἄλογα τοῦ βασιλιᾶ, ὁ δεύτερος, ὁ Ἀέροπος, ἔβασκε τὰ βόδια του, καὶ ὁ τρίτος ἀπ' αὐτοὺς καὶ ὁ μικρότερος, «ὁ δὲ νεώτατος αὐτῶν Περδίκκης» ὅπως γράφει ὁ Ἡρόδοτος, ἔβασκε τὰ πρόβατα καὶ ἰδιαίτερα τὰ μικρὰ ἀρνιά².

Ἐκεῖνο τὸν παλαιὸ καιρὸ ἔχι μονάχα ὁ λαός, ἀλλ' ἀκόμη καὶ οἱ βασιλιάδες δὲν εἶχαν εὐκολία σὲ πλοῦτη. Γι' αὐτὸ καὶ ἡ γυναίκα τοῦ βασιλιᾶ ἐκείνου ζύμωνε

1. Ἡρόδ. 8,137,1.

2. Ἡρόδ. ἐνθ' ἄν. 2.

μονάχη της ἢ ἴδια τὸ ψωμί γιὰ τοὺς τρεῖς ὑπηρέτες. Καθὼς λοιπὸν ἔψηνε τοῦ καθενὸς τὸ ψωμί, ἡ γυναῖκα παρατήρησε ὅτι τὸ καρβέλι, πού τὸ προορίζε γιὰ τὸν μικρότερο ἀπὸ τοὺς τρεῖς ὑπηρέτες, φούσκωνε ἀπὸ μονάχο του καὶ γινόταν διπλάσιο ἀπὸ τὸ κανονικό¹. Ἐπειδὴ τοῦτο δὲν ἔγινε μιὰ μονάχα φορά, ἀλλὰ ἐξακολουθοῦσε νὰ γίνεται τὸ ἴδιο καὶ ὅλες τὶς ἄλλες φορές, γιὰ τοῦτο ἡ γυναῖκα πῆγε καὶ τὸ εἶπε στὸν ἄντρα της. Ἐκεῖνος, μόλις τὸ ἄκουσε, ἀμέσως σκέφτηκε ὅτι ἓνα τέτοιο πράγμα πρέπει νὰ εἶναι θεϊκό, πού κάτι προμηνοῦσε, καὶ γι' αὐτὸ μπορεῖ νὰ ὀδηγεῖ σὲ κάτι πολὺ μεγάλο. Ἐκάλεσε λοιπὸν τοὺς τρεῖς ὑπηρέτες καὶ τοὺς εἰδοποίησε νὰ φύγουν ἀμέσως ἀπὸ τὸ δικό του βασιλεῖο².

Τότε ἐκεῖνοι οἱ τρεῖς — συνεχίζει ὁ Ἡρόδοτος — εἶπαν στὸ βασιλιά ὅτι εἶναι σωστὸ νὰ πάρουν πρῶτα τὸ μισθὸ τους γιὰ ὅση δούλεψη τοῦ εἶχαν κάμει καὶ ἔπειτα νὰ φύγουν ἔξω ἀπὸ τὴ χώρα του. Καθὼς ἄκουσε ὁ βασιλιάς νὰ λένε γιὰ μισθὸ καὶ καθὼς ἔτυχε ἐκείνη τὴν ὥρα νὰ μπαίνει ὁ ἥλιος ἀπὸ τὴν καπνοδόχο καὶ νὰ πέφτει πάνω σ' ἓνα σημεῖο τοῦ δαπέδου, τότε, — σίγουρα γιὰτὶ πρέπει νὰ εἶχε πάθει τὴ στιγμή ἐκείνη κάποια θεϊκὴ βλάβη, — τοὺς εἶπε: «Μισθὸ ἐγὼ σὲ σᾶς, πού νὰ εἶναι ἀντάξιος σὲ σᾶς, σᾶς δίνω αὐτόν», καὶ ἔδειξε ὁ βασιλιάς τὸν ἥλιο πού ἔπεφτε σὲ ἐκεῖνο τὸ σημεῖο³.

Τότε, τόσο ὁ Γαυάνης ὅσο καὶ ὁ Ἀέροπος, οἱ δύο μεγαλύτεροι ἀδερφοί, καθὼς ἄκουσαν αὐτὰ τὰ λόγια στάθηκαν μὲ ἐκπληξή καὶ ἀμηχανία. Ὁ μικρότερος ὅμως ἀδερφός, πού ἔτυχε νὰ ἔχει μαζί του ἓνα μεγάλο μαχαίρι, εἶπε τὰ ἐξῆς: «Λεχόμαστε, βασιλιά, αὐτὰ πού μᾶς δίνεις». Καὶ μὲ τὸ μαχαίρι του κάτω στὸ ἔδαφος τοῦ βασιλικοῦ οἴκου χάραξε ἓναν κύκλο γύρω ἀπὸ τὸν ἥλιο⁴.

Ἀμέσως ἔπειτα, καὶ ἀφοῦ τέλειωσε τὴ χάραξη τοῦ κύκλου, ἔκανε ὅτι τάχα παίρνει μὲ τὴ χουφτιά του ἀπὸ κάτω τὸν ἥλιο καὶ ὅτι τὸν βάζει μέσα στὸν κόρφο του. Αὐτὸ τὸ ἴδιο τὸ ἔκαμε τρεῖς φορές. Καὶ ἔπειτα ἔφυγε καὶ αὐτὸς καὶ οἱ ἄλλοι δύο ἀδερφοί του. Αὐτοὶ λοιπὸν ἔφυγαν. Κάποιος ὅμως ἀπὸ ἐκείνους τοὺς ἄρχοντες πού κάθονταν κοντὰ στὸ βασιλιά τοῦ ἐξηγεῖ τὴ σημασία τῶν λεπτομερειῶν ἀπὸ ἐκεῖνα πού ἔκαμε ὁ μικρότερος ὑπηρέτης, καὶ προσθέτει στὸ τέλος ὅτι ὅλα αὐτὰ φανερώνουν ὅτι ὁ μικρότερος ἐκεῖνος τὸ ἐννοοῦσε αὐτὸ πού ἔκαμε, ἐννοοῦσε δηλαδὴ ὅτι θὰ τὰ πάρει σίγουρα αὐτὰ πού τοῦ δόθηκαν. Ὁ βασιλιάς τότε, ἀφοῦ ἄκουσε

1. Ἡρόδ. ἐνθ' ἄν. 3.

2. Ἡρόδ. ἐνθ' ἄν. 3.

3. Ἡρόδ. ἐνθ' ἄν. 4.

4. Ἡρόδ. ἐνθ' ἄν. 5.

αυτά, θύμωσε και άμέσως στέλνει έναντίον τους έφιππους στρατιώτες με τη διαταγή να τους προφτάσουν και να τους θανατώσουν και τους τρεις¹.

“Ένας ποταμός — συνεχίζει ο ‘Ηρόδοτος — βρίσκεται σ’ αυτή τη χώρα, και σ’ αυτόν σαν σωτήρα προσφέρουν και σήμερα θυσίες οι απόγονοι αυτών των τριών άνδρων που ήρθαν από το ‘Αργος. Αυτός λοιπόν ο ποταμός, αφού πρώτα πέρασαν οι τρεις Τημενίδες, άρχισε ξαφνικά να κατεβάζει τόσο πολύ νερό και έγινε τόσο μεγάλος, που έφτασε να γίνει τελείως αδύνατο να τον περάσουν οι καβαλάρηδες που έστάλησαν να καταδιώξουν τους τρεις αδερφούς².

Τελικά οι τρεις αυτοί αδερφοί έφτασαν σε άλλη περιοχή της Μακεδονίας και κατοίκησαν κοντά στους κήπους, που ονομάζονται «Κήποι του Μίδα από το Γόρδιο». Σ’ αυτούς τους κήπους φυτρώνουν από μόνα τους ένα είδος σπουδαία τριαντάφυλλα, που καθένα τους έχει όχι τριάντα — που είναι το συνηθισμένο — αλλά εξήντα φύλλα. ‘Ως προς το άρωμα ξεπερνάνε όλα τα άλλα τριαντάφυλλα. Σ’ αυτούς τους κήπους και ο Σιληνός αιχμαλωτίστηκε, σύμφωνα με όσα λένε οι σημερινοί Μακεδόνες. Πάνω από τους κήπους είναι ένα βουνό, το ονομά του είναι Βέρμιο και τον καιρό του χειμώνα δεν μπορεί κανείς να το περάσει. Αυτή την περιοχή οι τρεις εκείνοι αδερφοί, αφού πρώτα την έκαμαν δική τους, τη χρησιμοποίησαν έπειτα σαν όρμητήριο και κατάφεραν να υποτάξουν και την υπόλοιπη Μακεδονία³.

‘Από εκείνο τον Περγίκα — συνεχίζει ο ‘Ηρόδοτος — έχει γεννηθεί ο ‘Αλέξανδρος, που έλαβε μέρος στη μάχη των Πλαταιών. Και η γέννησή του ακολουθήσε τους εξής ενδιάμεσους σταθμούς : Του ‘Αμύντα γιός είναι ο ‘Αλέξανδρος, ο ‘Αμύντας εξ άλλου ήταν γιός του ‘Αλκέτα, του ‘Αλκέτα πατέρας ήταν ο ‘Αέροπος, αυτού πατέρας ήταν ο Φίλιππος, του Φιλίππου ήταν ο ‘Αργαίος, και τέλος αυτού του ‘Αργαίου πατέρας ήταν ο Περγίκα, «ο κτησάμενος την αρχήν», αυτός που απόκτησε πρώτος την έξουσία⁴.

Ε’

‘Ερχομαι τώρα σε ένα άλλο θέμα, που το θεωρώ επίσης σπουδαίο. Πρόκειται για το όνομα της πρώτης πρωτεύουσας της αρχαίας Μακεδονίας, για το θρυλικό όνομα Αίγαί. Το τοπωνύμιο αυτό ετυμολογικά έχει άμεση συγγένεια με τα όρμητικά νερά, με τις «αίγες» όπως αποκαλούνται στην αρχαιότητα. «Καταιγίς»

1. ‘Ηρόδ. ένθ’ άν. 137,5 - 138,1.

2. ‘Ηρόδ. 138,1 - 2.

3. ‘Ηρόδ. 138,2 - 3.

4. ‘Ηρόδ. 139,1.

είναι ή δυνατή μπόρα, είναι ή «αίγις» που πέφτει με όρμη από ψηλά πρὸς τὰ κάτω. Ἐξ ἄλλου, στὸ ὄνομα *Αἰγαί* συναντοῦμε τὴν ἴδια ἐτυμολογική ρίζα που ὑπάρχει καὶ στὸ ὄνομα *Αἰγαῖο*. Αἰγαῖο πέλαγος καὶ Αἰγές τῆς Μακεδονίας ἀνήκουν στὸ ἴδιο γλωσσικὸ θέμα.

Δὲν ἦταν ὅμως ἐξακριβωμένο ἔως τώρα, ποῦ μποροῦσε νὰ βρίσκονταν οἱ Αἰγές τῆς ἀρχαίας Μακεδονίας. Σχεδὸν ὅλοι τὸ θεωροῦσαν πολὺ φυσικό, ὅτι αὐτές οἱ Αἰγές, μὲ τὰ «ἀπαραίτητα» ὄρητικὰ νερά τους, πρέπει νὰ ἦσαν στὴν Ἐδεσσα, ἐπειδὴ ἐκεῖ βρίσκονται οἱ ὄρητικοὶ καταρράκτες τοῦ νεροῦ, ποὺ ἀφήνουν κυριολεκτικὰ ἔκπληκτο τὸ θεατὴ τους. Γι' αὐτὸ καὶ περίπου ὅλοι οἱ παλαιότεροι τοποθετοῦσαν, σχεδὸν ἀνεπιφύλακτα, τὶς ἀρχαῖες Αἰγές στὴν Ἐδεσσα. Πρέπει νὰ ὁμολογήσουμε, ὅτι ἡ ἀποψη αὐτὴ ἦταν ἀπόλυτα λογική, σχεδὸν ἡ μόνη που δικαιολογεῖται ἀπὸ τὴ φύση τῶν πραγμάτων.

Ἐαφνικὰ ὅμως παρουσιάζεται μιὰ ἐντελῶς ἀπροσδόκητη γνώμη, ἡ ἀκόλουθη: "Ὅτι οἱ Αἰγές, ἡ πρώτη πρωτεύουσα τῆς ἀρχαίας Μακεδονίας, δὲν ἦσαν στὴν Ἐδεσσα ἀλλὰ στὴ σημερινὴ Βεργίνα. Αὐτὴ τὴ γνώμη τὴν ἔχει διατυπώσει τὸ 1968 πρῶτος ὁ Ἄγγλος καθηγητὴς N. G. L. Hammond, εἰδικὸς ἐρευνητὴς τῶν ἱστορικῶν καὶ γεωγραφικῶν θεμάτων καὶ προβλημάτων τῆς ἀρχαίας Μακεδονίας. Εἶναι γνωστὸ ὅτι ὁ Hammond ἔχει περπατήσει ὁ ἴδιος μὲ ἐπιμονὴ τὴν ἑλληνικὴ μακεδονικὴ ὑπαιθρο. Τὴ νέα ἀποψή του ὁ καθηγητὴς Hammond τὴν ἔχει ἐκθέσει ἐκτενέστερα στὸ βιβλίο του: *A History of Ancient Macedonia* (τόμ. Α, *Historical Geography and Prehistory*, 1972).

Δημοσιεύοντας ὁ καθηγητὴς Μανόλης Ἀνδρόνικος, κατὰ τὸ τέλος τοῦ 1972, τὸν «Ὁδηγὸ τῆς Βεργίνας» στὶς ἐκδόσεις Κέραμος, γράφει στὸ τέλος τὰ ἐξῆς: «Στὸ ἴσωμα που ἀπλώνεται κάτω ἀπὸ τὸ ἀνάκτορο βρέθηκαν θεμέλια ἀπὸ κτίσματα καὶ ἀγωγοὶ νεροῦ. Φαίνεται ὅτι σ' αὐτὴ τὴν ἔκταση ἀπλωνόταν ἡ ἑλληνιστικὴ πόλη, στὴν ὁποία ἀνῆκε καὶ τὸ ἀνάκτορο. Ποία ἦταν αὐτή; Ὁ Heuzey (1876) εἶχε υποθέσει πὼς εἶναι ἡ λίγο γνωστὴ μακεδονικὴ πόλη Βάλλα καὶ αὐτὴ τὴν ἀποψη δεχόμαστε καὶ οἱ ἀνασκαφεῖς που συνεχίσαμε τὸ ἔργο του. Ἐντελῶς πρόσφατα — συνεχίζει ὁ Ἀνδρόνικος — ὁ Ἄγγλος καθηγητὴς N. Hammond διατύπωσε τὴν ὑπόθεση πὼς πρόκειται γιὰ τὴν παλαιὰ πρωτεύουσα τῶν Μακεδόνων, τὶς Αἰγές. "Ὅσο καὶ ἂν εἶναι ἐλχυστικὴ μιὰ τέτοια θεωρία, εἶναι πολὺ τολμηρὴ καὶ χωρὶς περισσότερα στοιχεῖα δὲν μπορεῖ νὰ γίνῃ δεκτὴ»¹.

Ἐπειτα ἀπὸ πέντε χρόνια ὁ καθηγητὴς Ἀνδρόνικος βρίσκεται ὑποχρεωμένος

1. Βεργίνα, σ. 20.

νά ανασκευάσει τὴ γνώμη του τοῦ 1972. Ὑπάρχει μιὰ ρητὴ ἀρχαία μαρτυρία¹ ὅτι οἱ Μακεδόνες βασιλεῖς ἐθάπτοντο στὶς Αἰγές, στὴν παλαιὰ πρωτεύουσα τῆς Μακεδονίας. Ἀφοῦ λοιπὸν τὸ Νοέμβρη τοῦ 1977 ὁ Ἀνδρόνικος εἶχε τὴν καλὴ τύχη νά ἀνακαλύψει τοὺς βασιλικοὺς τάφους στὴ Μεγάλῃ Τούμπα τῆς Βεργίνας, ἔγινε αὐτόματα βέβαιο ὅτι οἱ Αἰγές πρέπει νά βρίσκονται πλέον στὴ Βεργίνα. Στὸν Ἀγγλο ἱστορικὸ Ν. Hammond, ὁ ὁποῖος πρὶν ἀπὸ τὴν ἀνακάλυψη τῶν βασιλικῶν τάφων εἶχε διακρίνει μέσα ἀπὸ τὴν ὀμίχλη καὶ εἶχε ὑποστηρίξει αὐτὴ τὴ σωστὴ γνώμη, ἀξίζουν συγχαρητήρια γι' αὐτὴ του τὴ διορατικότητα.

Τὸ νέο ὅμως πρόβλημα, ποὺ τώρα παρουσιάζεται ὀξύ, εἶναι ἄλλο. Δέν εἶναι ἡ ταύτιση μὲ τὸν συγκεκριμένο τόπο, ἀλλ' εἶναι ἡ ἐρμηνεία ποὺ μᾶς χρειάζεται τώρα γι' αὐτὸ τὸ παράδοξο τοπωνύμιο. «Παράδοξο», ἀφοῦ ἔχει τοποθετηθεῖ σ' ἓναν τόπο ὅπου δὲν ὑπάρχουν ὀρηκτικὰ νερά, ἢ ἔστω ἀφθονα νερά. Ἡ ταύτιση ἀνάμεσα στὶς Αἰγές καὶ στὴ Βεργίνα ἔχει ἀποδειχθεῖ ὀριστικὰ μὲ τὴν ἀνακάλυψη τοῦ τάφου τοῦ Φιλίππου καὶ ἔχει χαρακτηριθεῖ σὰν «συναρπαστικὴ ταύτιση». Ἡ αἰτιολογία ὅμως αὐτῆς τῆς ὀνοματοθεσίας παραμένει, ἕως καὶ αὐτὴ τὴ στιγμή, τελείως σκοτεινὴ. Σὲ ὅλες τὶς προηγούμενες δεκαετηρίδες, ὅσο οἱ ἐρευνητὲς ἐταύτιζαν τὶς Αἰγές μὲ τὴν Ἑδεσσα, ὑπῆρχε πάντοτε ἡ ἱκανοποιητικὴ προϋπόθεση ὅτι ἐκεῖ τρέχουν ὀρηκτικοὶ καταρράκτες ποὺ δικαιολογοῦν τὴν ὀνοματοθεσία. Τώρα ὅμως στὴ Βεργίνα δέν ὑπάρχει τίποτε ἀπὸ αὐτά. Δέν ὑπάρχουν καταρράκτες, δέν ὑπάρχουν οὔτε ὀποιαδήποτε ἄλλα νερά. Καὶ ἡ ὀνοματοθεσία ἔχει χάσει τὸ ἀπαραίτητο γεωλογικὸ στήριγμά της.

Αὐτὸ τὸ ἀπαραίτητο στήριγμα τῆς ἀρχαίας ὀνοματοθεσίας ἔρχομαι τώρα νά ἀναζητήσω. Δέν θὰ τὸ ἀναζητήσω ὅμως στὴ γεωγραφία καὶ στὴ μορφολογία τῆς περιοχῆς ποὺ ἄλλωστε ὀδηγεῖ σὲ ἀδιέξοδο, ἀλλὰ στὴ μυθολογία τῆς Μακεδονίας. Συγκεκριμένα ἡ ἀναζήτησή μου θὰ γίνεῖ μέσα στὸν ἀρχαῖο μῦθο ποὺ γνωρίσαμε πρῶτον πάντων, μέσα στοῦ μῦθο γιὰ τὸν Περδίκκα, τὸν ἰδρυτὴ τῆς μακεδονικῆς δυναστείας. Κατὰ τὴ γνώμη μου, σὲ ἐκεῖνο τὸ μῦθο εἶναι δυνατὸ νά ἀνακαλυφθεῖ καὶ ἡ νέα καὶ ἀπαραίτητη διέξοδος.

Ἄς συγκεφαλαιώσουμε λοιπὸν τὶς γνώσεις μας πάνω σ' αὐτὸ τὸ θέμα: α) Ἔχουμε γίνεῖ βέβαιοι, ὅτι ἡ παλιὰ πρωτεύουσα Αἰγές πρέπει νά βρίσκεται στὴ Βεργίνα, ἀφοῦ ἐκεῖ βρίσκονται καὶ οἱ βασιλικοὶ τάφοι. β) Ἔχουμε γίνεῖ ἐπίσης βέβαιοι, ὅτι σ' αὐτὲς τὶς ταφὲς δεσπόζει μὲ τὴν ὀλόχρωση ἀνάγλυφη παρουσία τοῦ ὀ θρῦλος ὁ σχετικὸς μὲ τὸν ἥλιο τῆς Μακεδονίας, ποὺ ὁ Περδίκκας τὸν πῆρε — σὰ

1. Διόδωρος (22, 12).

μισθό του και νόμιμη παραχώρηση — και τὸν ἔβαλε στὸν κόρφο του. γ) Γνωρίζουμε ἐπίσης ὅτι οἱ τρεῖς ἐκεῖνοι ἀδερφοὶ περὶ τὸ 700 π.Χ. ἤρθαν στὸ ὄρος Βέρμιο και κάτω ἀπ' αὐτὸ ἔκαμαν τὴν πρωτεύουσά τους και τὸ ὄρμητήριό τους, γιὰ νὰ κατακτήσουν στὴ συνέχεια και τὴν ὑπόλοιπη Μακεδονία.

Ποῖο λοιπὸν ὄνομα μοροῦσε νὰ δώσουν οἱ τρεῖς ἐκεῖνοι ἀδερφοὶ στὴ νέα πρωτεύουσά τους;

Τὴν ἀπάντηση σ' αὐτὸ τὸ ἐρώτημα μᾶς τὴν ἔχει δώσει, μὲ ἓναν τρόπο πολὺ σωστὸ ἀλλὰ και ἰδιαιτέρα ἔμμεσο, ὁ ἴδιος ὁ Ἡρόδοτος, παρ' ὅλο ὅτι και ὁ ἴδιος ἀγνοῦσε τὴν ὀρθὴ αἰτιολογία. Γράφει λοιπὸν ὁ Ἡρόδοτος τὰ ἐξῆς σπουδαῖα, πού τὰ γνωρίσαμε πιὸ πάνω (σελ. 265), ἀλλὰ πού ὀφείλουμε νὰ τὰ προσέξουμε πιὸ πολὺ τώρα: «*Ἐνας ποταμὸς βρίσκεται σ' αὐτὴ τὴ χώρα, και σ' αὐτὸν σ' ἀν' σ' ο' τ' ἴ' ρ' α' προσφέρουν και σ' ἡ' μ' ε' ρ' α' θ' υ' σ' ἰ' ε' ς' οἱ ἀπόγονοι τῶν τριῶν ἀνδρῶν πού ἤρθαν ἀπὸ τὸ Ἄργος. Αὐτὸς λοιπὸν ὁ ποταμὸς, ἀφοῦ πρῶτα πέρασαν οἱ τρεῖς Τημενίδες, ἄρχισε νὰ κατεβάξει τόσο πολὺ (ὄρμητικὸ) νερὸ και ἔγινε τόσο μεγάλος, πού ἔφτασε νὰ γίνε τελείως ἀδύνατο νὰ τὸν περάσουν οἱ καβαλόρηδες πού ἐστάλησαν νὰ καταδιώξουν (και νὰ θανατώσουν) τοὺς τρεῖς ἀδερφούς*»¹.

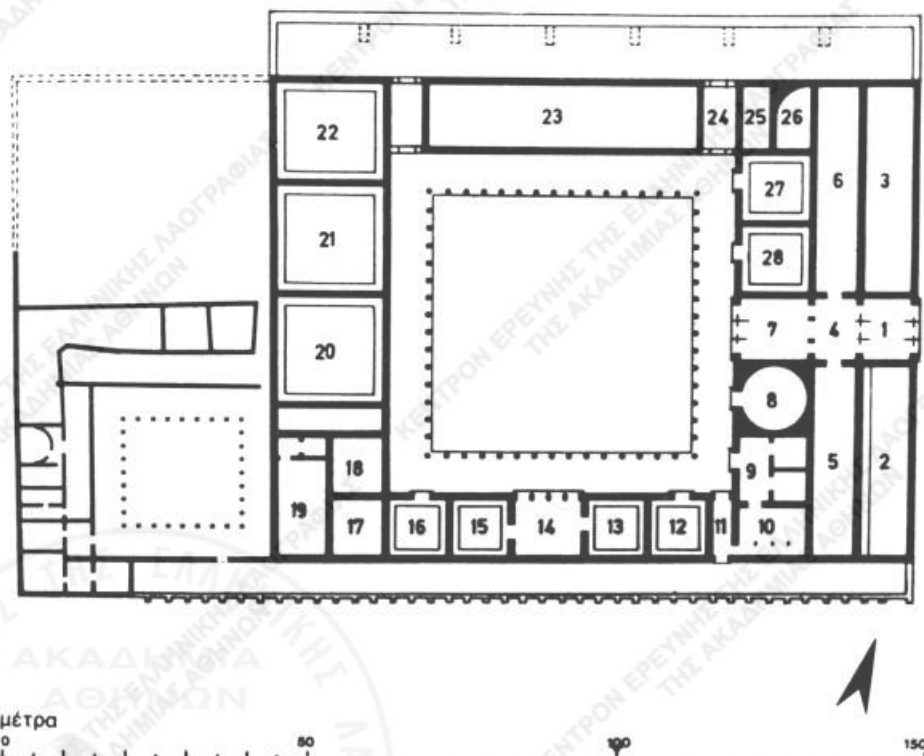
Νομίζω ὅτι δικαιούμεθα νὰ θεωροῦμε ὅτι ἔχει πλέον λυθεῖ τὸ δύσκολο πρόβλημα τῆς ἐρμηνείας τῆς ὀνοματοθεσίας γιὰ τὴν πρωτεύουσα τῆς ἀρχαίας Μακεδονίας. Τὰ πράγματα δηλαδὴ, ἐνῶ προχωροῦσαν σὲ ἓνα σίγουρο ἀδιέξοδο, ξαφνικὰ ἔχουν γίνε πολὺ ἀπλά. Γιατί; Διότι οἱ τρεῖς ἐκεῖνοι ἀδερφοὶ περὶ τὸ 700 πρὸ Χριστοῦ δὲν ἀρκέστηκαν νὰ καθιερώσουν τὸ ἔθιμο τῆς συχῆς εὐχαριστήριας θυσίας στὸν ποταμὸ πού τοὺς ἔσωσε μὲ τὰ ὄρμητικὰ νερά του, οὔτε και νὰ τὸν ἀποκαλοῦν μὲ τὸ εἰδικὸ ὄνομα «σωτήρα», ἀλλὰ και ἔδωσαν ἐπίτηδες στὴ νέα πόλη τους ἓνα τέτοιο ὄνομα, ὥστε νὰ θυμίζει ἐκείνη τὴν «ξαφνικὴ κατεβασιά» τοῦ ποταμοῦ πού τοὺς ἔσωσε. Συμβαδίζουν, τόσο οἱ θυσίαι στὸν «σωτήρα» ποταμὸ, ὅσο και ἡ ὀνομασία «Αἰγὰν» στὴν πόλη πού ἀμέσως ἔπειτα ἴδρυσαν και τὴν ἔκαμαν πρωτεύουσά τους.

Ἐχω τὴ γνώμη ὅτι, ἂν δικαιολογημένα τὸ 1977 χαρακτηρίστηκε ὡς «συναρπαστικὴ» ἡ τ' α' τ' ἰ' σ' ἡ τῆς Βεργίνας μὲ τῖς Αἰγές, ἴσως ὄχι λιγότερο συναρπαστικὴ θὰ μποροῦσε νὰ θεωρηθεῖ και ἡ νέα τ' α' τ' ἰ' σ' ἡ, πού προτείνεται σήμερα, ἀνάμεσα στὸ ὄνομα Αἰγές και στὸν ἀρχαῖο θρύλο τῆς Μακεδονίας περὶ τὸ 700 πρὸ Χριστοῦ, τὸν σχετικὸ μὲ τὰ ὄρμητικὰ νερά πού ἔσωσαν τὸν Περδίκκα και τοὺς δύο ἀδερφούς του.

1. Ἡρόδ. 8,138,1 - 2.

ΣΤ'

Τελευταίο από τὰ προβλήματα, πού θά ἐξετάσω σήμερα, εἶναι αὐτό στοῦ ὁποῦ ἔρχομαι τώρα. Πρόκειται γιά τή μεγάλη ἀλλά καί τήν τόσο αἰνιγματική κυκλική αἴθουσα, πού βρίσκεται στοῦ ἀνάκτορο τῆς Βεργίνας. Τὸ ἐλληνιστικό τοῦτο ἀνάκτορο εἶναι γνωστό ὅτι εἶναι πελώριο. Ἄρκει ἡ πληροφορία ὅτι ἡ μία ἀπὸ τίς πλευρές του ἔχει μῆκος 150 ὀλόκληρα μέτρα. Ἐνῶ λοιπὸν ὅλοι οἱ χώροι τοῦ ἀνακτόρου εἶναι διαμορφωμένοι πάνω σὲ ὀρθογώνια διάταξη, ξαφνικά καί χωρὶς νὰ ὑπάρχει εἰδικὸς ἀρχιτεκτονικὸς λόγος, παρουσιάζεται, ἀμέσως ἀριστερὰ ἀπὸ τὴν κεντρική εἴσοδο τοῦ ἀνακτόρου, μιὰ μεγάλη αἴθουσα πού ἀποτελεῖ ἔντονη καί μοναδική ἐξάιρεση, ἀφοῦ εἶναι ἡ μόνη κυκλική.



Εἰκ. 2. Τὸ μεγάλο ἐλληνιστικό ἀνάκτορο τῆς Βεργίνας (Μ. Ἀνδρόνικος, Βεργίνα, σελ. 15). Ἄριστερὰ στὴν εἴσοδό του μετὰ ἀρ. 8 ἡ Θόλος, ὁ σπουδαιότερος χώρος τοῦ ἀνακτόρου. Ἡ σημασία ὅμως τῆς παρουσίας τῆς δὲν ἔχει ἀκόμη προσδιορισθεῖ.

Γίνεται φανερό ὅτι ὁ κυκλικὸς αὐτὸς χώρος, καί μονάχα μετὰ τὸ ἀρχαῖκό σχῆμα του, διαφοροποιεῖται ἀμέσως ἀπὸ ὅλους τοὺς ἄλλους χώρους τοῦ μακεδονικοῦ ἀνα-

κτόρου. Γι' αυτό και νομίζω ότι πολύ σωστά έχει χαρακτηριστεί σαν «ὁ σπουδαιότερος χῶρος» ἀπὸ ἄλλους. Ὁ πρῶτος ἀνασκαφέας τοῦ ἀνακτόρου, ὁ Γάλλος Heuzey τὸ ἔτος 1876, ὠνόμασε «Θόλο» αὐτὸ τὸν κυκλικὸ χῶρο («καὶ ὑπέθεσε ὅτι ἀποτελοῦσε τὴν ἐπίσημη αἴθουσα τοῦ ἀνακτόρου. Μέσα σ' αὐτὸν εἶχε βρεῖ κομμάτια ἀπὸ ἀνάγλυφο καὶ τελευταῖα — γράφει στὸν Ὁδηγὸ τῆς Βεργίνας ὁ Ἄνδρόνικος — βρέθηκε ἐπιγραφή Ἡ ρ α κ λ ῆ π α τ ρ ῶ φ, πὸν βεβαιώνει τὴν ἐπισημότητα καὶ ἱερότητα τοῦ χώρου»¹. Ἡ ἐπιγραφή εἶναι πάνω σὲ μάρμαρο.

Παρουσιάζεται, συνεπῶς, ἡ μεγάλη κυκλικὴ αἴθουσα ὅτι εἶναι ὁ ἐπίσημος καὶ ἱερὸς χῶρος τοῦ ἀνακτόρου. Ἐπίσης προβάλλεται ὡς ἡ ἐπίσημη αἴθουσα τοῦ ἀνακτόρου, τουλάχιστο σύμφωνα μὲ τὴ γνώμη τοῦ Γάλλου Heuzey. Τὸν ἀποκαλοῦμε ὅμως ἱερὸ χῶρο, ἐνῶ δὲν γνωρίζουμε τίποτε σχεδὸν ἀπὸ τὴ λειτουργικότητα καὶ τὴν πιθανὴ λατρεία πὸν γινόταν ἐκεῖ. Ἀπλῶς γνωρίζουμε ὅτι ὑπῆρχε καὶ μιὰ ἐπιγραφή στὸν Ἡρακλῆ, εἰδικὰ μάλιστα στὸν «Ἡρακλῆ πατρῶον».

Ἐχω τὴ γνώμη ὅτι μπορῶ νὰ προχωρήσω πιὸ πέρα ἀκόμη ἀπὸ αὐτὸ τὸ σημεῖο, ἰδίως ἔπειτα ἀπὸ τὰ νέα δεδομένα πὸν ἔχουμε σήμερα στὴ διάθεσή μας. Νομίζω λοιπὸν ὅτι ἰσχύουν τὰ ἀκόλουθα:

1) Ὅπως ἔχω δεῖξει πιὸ πάνω, εἰδικὰ στὶς Αἰγές ἐδέσποζε ὁ παλαιὸς καὶ ἔντονα γοητευτικὸς θρύλος γιὰ τὸν Περδίκκα, τὸν γενάρχη τῆς μακεδονικῆς δυναστείας. Ὅχι μόνο οἱ μικρὲς τελετουργικὲς ἀσπίδες εἶχαν στὸ κέντρο τους τὸ ἥλιακὸ σύμβολο τῶν τριῶν Τημενιδῶν, ἀλλ' ἀκόμη καὶ ἀκριβὰ μακεδονικὰ νομίσματα, ὅπως τὰ ἀργυρὰ εἰκοσάδραχμα πὸν ἔκοψαν οἱ Μακεδόνες βασιλεῖς, ἔφεραν ἀνάγλυφο πάνω τους τὸ ἴδιο ἥλιακὸ σύμβολο, τὸν ἥλιο πὸν λάμπει σκορπίζοντας ὀλόγυρα τὶς ἀκτίνες του.

2) Στὶς Αἰγές πρέπει νὰ εἶχαν ταφεῖ, πρῶτοι - πρῶτοι, οἱ ἰδρυτὲς τῆς νέας πόλης, δηλαδὴ οἱ τρεῖς ἐκεῖνοι ἀδερφοί, οἱ Τημενίδες ἀπόγονοι τοῦ Ἡρακλέους, πὸν εἶχαν φύγει ἀπὸ τὸ Ἄργος τῆς Πελοποννήσου καὶ ἔπειτα ἀπὸ περιπέτειες σῶθηκαν τελικὰ καὶ κατέληξαν στὶς Αἰγές.

3) Στὶς ἴδιες Αἰγές, — ἀκριβῶς ἐπειδὴ ἐκεῖ ἐγινε ἡ πρώτη ἀρχὴ καὶ ἐτάφησαν οἱ τρεῖς Τημενίδες, — καθιερώθηκε ἡ παράδοση νὰ θάβονται στὸ ἐξῆς καὶ ὅλοι οἱ μετέπειτα βασιλεῖς τῆς Μακεδονίας. Κάτω ὅμως ἀπ' αὐτὲς τὶς συνθήκες ὁ τόπος τῆς Βεργίνας ἀπόκτησε τὴ μορφή μιᾶς ἱερῆς παραδοσιακῆς περιοχῆς. Οἱ Αἰγές ἐγιναν ἐνωρὶς ἡ ρίζα καὶ ἡ κεντρικὴ ἐστία τῆς Ἑλληνικῆς Μακεδονίας.

1. Βεργίνα, σ. 21.

4) "Επειτα από όλα τὰ προηγούμενα, — και μὲ ἐπιβλητική τὴν παρουσία τῆς Μεγάλης Τούμπας, ὅπου ἦσαν θαμένοι βασιλεῖς πρόγονοι, — θὰ θεωρήθηκε ἀπαραίτητο νὰ ὑπάρχει μέσα στὸ μεγάλο ἑλληνιστικὸ ἀνάκτορο και ἕνας μεγάλος χῶρος λατρείας, ἀφιερωμένος εἰδικὰ στοὺς νεκροὺς προγόνους.

5) Τὸ σχῆμα ἐνὸς τέτοιου ἱεροῦ χῶρου, ἐπειδὴ ἦταν ἀφιερωμένος σὲ νεκροὺς προγόνους και γενικὰ σὲ χθόνια λατρεία, ἔπ ρ ε π ε, ἀ κ ρ ι β ῶ ς γ ι' α ὑ τ ὅ, ν ἄ ε ἵ ν α ι κ υ κ λ ι κ ὅ. Ἡ κυκλικὴ λοιπὸν μορφή τῆς Θόλου ἦταν ὅ,τι χρειαζόταν. Ἡ καταγωγή αὐτοῦ τοῦ χθονίου κυκλικοῦ σχήματος νομίζω ὅτι πρέπει νὰ ἔχει τὴ μακρυνὴ ἀλλὰ πιθανὴ αἰτιολογία του στοὺς κυκλικούς περιβόλους τῶν προϊστορικῶν τύμβων. Ἐκεῖ ὁ κύκλος ἦταν ἀρχικὰ ἐξωτερικός, ἐνῶ ἀργότερα στοὺς μεγάλους τύμβους ἦταν ἐσωτερικός.

6) Μέσα σ' αὐτὸ τὸν εἰδικὸ χῶρο ὅπου ἐτιμῶντο οἱ θαμένοι στὶς Αἰγές πρόγονοι, τὸ σωστότερο πού ἔ π ρ ε π ε νὰ γίνεῖ ἦταν νὰ τιμηθεῖ πρῶτος ἀπ' ὅλους, και ὅταν ἐκπρόσωπος ὄλων, ὁ π ρ ῶ τ ο ς γ ε ν ἄ ρ χ η ς. Αὐτὸς φυσικὰ δὲν ἦταν οὔτε ὁ Περδίκκας, οὔτε οἱ ἄλλοι δύο Τημενίδες, ἀλλὰ ὁ ἴδιος ὁ Ἡρακλῆς ἀπὸ τὸν ὁποῖο εἶχαν ἐκεῖνοι τὴν καταγωγή τους. Ἐχοντας συνεπῶς τοποθετήσῃ μέσα στὴ Θόλο τοῦ ἀνακτόρου τὴν ἐπιγραφή πού βρέθηκε και ἀναφέρεται στὸν «Ἡ ρ α κ λ ἑ α π α τ ρ ῶ ο ν» και τιμώντας μέσα ἐκεῖ τὸν ἥρωα, στὴν οὐσία συγκεντρῶνουν σ' αὐτὸν ὅλες τίς τιμές πού θὰ ἤθελαν νὰ ἀποδίδουν ὄχι μόνο στὸν «πατρῶον» πρόγονο, ἀλλὰ και στοὺς λοιποὺς προγόνους πού ὄλοι τους βρίσκονταν θαμένοι ἐκεῖ στὶς Αἰγές, τὸ ἱερὸ κοιμητήριο τῶν μακεδόνων βασιλέων.

Ζ'

Ἡ «ἀνασκαφή» μέσα στὸν τάφο τοῦ Φιλίππου, πού ὑποσχέθηκα στὴν ἀρχὴ τῆς ἀνακοίνωσής μου ὅτι θὰ τὴν ἐπιχειρήσω μαζί σας, ἔχει φτάσει στὸ τέλος της. Πιστεύω ὅτι τώρα μπορούμε νὰ συμφωνήσουμε ὅτι και ἡ λαογραφικὴ αὐτὴ ἀνασκαφὴ μᾶς ἔδωσε ἀρκετὰ νέα στοιχεῖα, μερικὰ μάλιστα πολὺ σπουδαῖα.

Μπορεῖ νὰ μὴν εἶναι ἴσως πολὺ σπουδαῖα ὅσα γνωρίσαμε γιὰ τὸ ἀδύνατο τοῦ συνενταφιασμοῦ τοῦ Φιλίππου και τοῦ δολοφόνου του, ἢ ὅσα γνωρίσαμε γιὰ τὴν ὀριστικὰ κλειστὴ θύρα τοῦ κυρίου θαλάμου εἰδικὰ γιὰ τὴν περίπτωσι ἐνὸς βιαιοθανάτου, ἢ και γιὰ τὰ ὑπόλοιπα τμήματα τῆς χρυσοῦς τελετουργικῆς πανοπλίας πού εἶχαν λησμονηθεῖ κατὰ τὴν ταφή και προστέθηκαν ἀργότερα, ἀλλὰ μόνο στὸν προθάλαμο ὅπου ὁμως ταίριαζαν μόνο γυναικεῖα κτερίσματα στὴν ἐκεῖ θαμμένη νεκρή.

"Ἐχουμε ὁμως μιὰ τριάδα νέων και σημαντικῶν πορισμάτων: 1) "Ἐνα δῆθεν

αστρικό σύμβολο, ενώ παρέμενε άχρωμο, άοσμο και άγευστο, τώρα μεταμορφώνεται και γίνεται ο ήλιος της Μακεδονίας, που άκτινοβολούσε στα 700 περίπου πρό Χριστού, την ώρα που ο μικρός άλλ' έξυπνος Περδίκκας τον πήρε και τον έβαλε στον κόρφο του, νόμιμη πιά και νόμιμη ιδιοκτησία των βασιλικών απογόνων του. 2) Έπειτα το θρυλικό άρχαιο τοπωνύμιο Αίγαι, το γεωγραφικά και γεωλογικά ανεξήγητο για τον άνδρο χώρο της Βεργίνας, αποκτά επί τέλους την αρχαιότατη και γνήσια «ταυτότητά» του, καθώς ένώνεται με τον ποταμό «σωτήρα» του 700 πρό Χριστού και με τα όρμητικά νερά του, τις «αίγες» του. 3) Τέλος ο σπουδαιότερος από τους χώρους του μεγάλου άνακτόρου, ή αίνιγματική Θόλος, δέν συνεχίζει να είναι ένας χώρος ανεξήγητος. Μέσα εκεί διαπιστώνεται με πολλές πιθανότητες ή παρουσία μιās χθόνιας λατρείας, που κύρια άποστολή της θά είχε να τιμά τον άφηρωϊσμένο πρόγονο, τον Έρακλή πατρών, μαζί με τους θνητούς απογόνους του, τους Τημενίδες και τους άλλους βασιλείς της Μακεδονίας, που οι τάφοι τους ύπήρχαν εκεί στις Αίγες ενώ ή συλλογική μνήμη τους έβρισκε το λειτουργικό της επίκεντρο μέσα στην κυκλική Θόλο του άνακτόρου.

Νομίζω ότι έπειτα από όλα αυτά, όσα σήμερα είχα την ευκαιρία να παρουσιάσω, το θέμα Βεργίνα παίρνει νέες διαστάσεις. Έκεί στις Αίγες, και το όνομα της πόλης, και το άνάκτορο με τη Θόλο, και οι δύο χουσές λάονακες με το ήλιακό σύμβολο, και όλη ή ζωή της Μακεδονίας των Κλασικών και των Έλληνιστικών χρόνων, παρουσιάζονται να είναι δεμένες σφιχτά με τον άρχαιο μύθο της Μακεδονίας του 700 πρό Χριστού.

Άπό τη «λαογραφική άνασκαφή», που έπιχείρησα μαζί σας, έχω τη γνώμη ότι το μεγαλύτερο κέρδος που έχουμε άποκομίσει πρέπει να είναι ή διαπίστωση, ότι στην άρχαία Μακεδονία κυριαρχούσε παντού ή έλληνική της συνείδηση. Αυτή ή συνείδηση — ισχυρή, σταθερή, πολύμορφη στις έκδηλώσεις της — γίνεται φανερό ότι άνατρέχει τετρακόσια όλόκληρα χρόνια πριν από την ταφή του βασιλιά Φιλίππου. Έως εκεί, μέσα στον χρόνο και στον μύθο, έχει φτάσει σε βάθος ή άνασκαφή που έπιχειρήσαμε.

ΜΕΤΑΓΕΝΕΣΤΕΡΗ ΠΡΟΣΘΗΚΗ

Το δημοσιευμένο πιο πάνω κείμενο (βλέπε τις σελ. 251-272) είναι άκριβώς το ίδιο που άναγνώσθηκε τον Οκτώβριο του 1979 στο Συνέδριο Λαογραφίας του Βορειοελλαδικού Χώρου, που έγινε τότε στα Ίωάννινα.

Έπιθυμώ όμως να προσθέσω τώρα μερικές μεταγενέστερες παρατηρήσεις μου, που δέν ύπήρχαν τότε στο χειρόγραφο. Τη νέα αυτή προσθήκη τη χωρίζω σε τρεις

υποδιαρέσεις. Στην πρώτη δημοσιεύεται ολόκληρο τὸ κείμενο τοῦ Ἡροδότου (8, 137 - 139), γιὰ νὰ ἔχει ὁ ἀναγνώστης τὴν εὐκαιρία νὰ τὸ γνωρίσει στὸ πρωτότυπο καὶ νὰ μπορεῖ νὰ τὸ συγκρίνει μὲ τὴν ἐλεύθερη μετάφραση ποὺ ἔχει προηγηθεῖ (βλέπε γι' αὐτὴ πιὸ πάνω, σελ. 263-265). Πρόκειται γιὰ μιὰν ἐνότητα τοῦ Ἡροδότου, ποὺ ἔχει ἀποφασιστικὴ σημασία γιὰ ὅσες ἐρμηνεῖες ἔχω προτείνει πιὸ πάνω. Τὸ ἀρχαῖο κείμενο μᾶς ἐπιτρέπει νὰ ξεκινήσουμε ἀπὸ τὸ ἔτος 336 π.Χ. (δολοφονία τοῦ Φιλίππου) καὶ νὰ μετακινηθοῦμε στὸ 700 π.Χ. περίπου. Μερικὰ σημεῖα τοῦ κειμένου δημοσιεύονται ἐπίτηδες μὲ ἀρχαῖα στοιχεῖα, ἐπειδὴ θὰ σχολιαστοῦν ἀμέσως πιὸ κάτω.

Στὴ δευτέρη ὑποδιαίρεση διατυπώνονται τὰ σχόλια καὶ οἱ ἄλλες παρατηρήσεις, οἱ σχετικὲς μὲ τὰ συγγενικὰ θέματα καὶ τὶς δοξασίες. Τέλος στὴν τρίτη ὑποδιαίρεση γίνεται λόγος γιὰ μερικὰ ἀκόμη ἀπὸ τὰ ἀρχαιολογικὰ εὐρήματα, κυρίως γιὰ τὸ μεγάλο χρυσὸ στεφάνι στὴ χρυσὴ λάρνακα τοῦ κυρίως θαλάμου, γιὰ τὴν τοποθέτηση τῆς κυκλικῆς Θόλου εἰδικὰ στὴν εἴσοδο τοῦ ἑλληνιστικοῦ ἀνακτόρου τῆς Βεργίνας, γιὰ τὸν τρόπο ποὺ χωρίζονται οἱ κυριότεροι χῶροι τοῦ ἀνακτόρου καὶ τέλος γιὰ τὸ λεγόμενο Φιλιππεῖον, ποὺ βρίσκεται μέσα στὴν Ἱερὴ Ἄλτη τῆς Ὀλυμπίας.

Α'

137. (1) «Τοῦ δὲ Ἀλεξάνδρου τούτου ἑβδομος γενέτωρ Περδίκκης ἐστὶ ὁ κτησάμενος τῶν Μακεδόνων τὴν τυραννίδα τρόπῳ τοιῶδες· ἐξ Ἀργεος ἔφυγον ἐς Ἰλλυριοὺς τῶν Τημέων ἀπογόνων τρεῖς ἀδελφοί, Γανάνης τε καὶ Ἀέροπος καὶ Περδίκκης, ἐκ δὲ Ἰλλυριῶν ὑπερβαλόντες ἐς τὴν ἄνω Μακεδονίην ἀπίκοντο ἐς Λεβαίην πόλιν.(2) ἐνθαῦτα δὲ ἐθήτεον ἐπὶ μισθῷ παρὰ τῷ βασιλεῖ, ὁ μὲν ἵππους νέμων, ὁ δὲ βοῦς, ὁ δὲ νεώτατος αὐτῶν Περδίκκης τὰ λεπτὰ τῶν προβάτων. ἦσαν δὲ τὸ πάλαι καὶ αἱ τυραννίδες τῶν ἀνθρώπων ἀσθενέες χρήμασι, οὐ μόνον ὁ δῆμος. ἡ δὲ γυνὴ τοῦ βασιλέως αὐτὴ τὰ σιτία σφι ἔπασσε.(3) ὅπως δὲ ὀπτῶν, ὁ ἄριστος τοῦ παιδὸς τοῦ θητός, τοῦ Περδίκκω, διπλήσιος ἐγίνετο αὐτὸς ἑωντοῦ. ἐπεὶ δὲ αἰεὶ τῶντὸ τοῦτο ἐγίνετο, εἶπε πρὸς τὸν ἄνδρα τὸν ἑωντῆς. τὸν δὲ ἀκούσαντα ἐσηλθε ἀντίκα ὡς εἶη τέρας καὶ φέροι ἐς μέγα τι. καλέσας δὲ τοὺς θήτας προηγόρευε σφι ἀπαλλάσσεσθαι ἐκ γῆς τῆς ἑωντοῦ.(4) οἱ δὲ τὸν μισθὸν ἔφασαν δίκαιοι εἶναι ἀπολαβόντες οὕτως ἐξιέναι. ἐνθαῦτα ὁ βασιλεὺς τοῦ μισθοῦ πέρι ἀκούσας, ἦν γὰρ κατὰ τὴν καπνοδόκην ἐς τὸν οἶκον ἐσέχων ὁ ἥλιος, εἶπε θεοβλαβῆς γενόμενος “Μισθὸν δὲ ὑμῖν ἐγὼ ὑμέων ἄξιον τόνδε ἀποδίδωμι”, δέξας τὸν ἥλιον.(5) ὁ μὲν δὴ Γανάνης τε καὶ ὁ Ἀέροπος οἱ πρεσβύτεροι ἔστασαν ἐκπεπληγμένοι, ὡς ἤκουσαν ταῦτα. ὁ δὲ παῖς, ἐτύγχανε γὰρ

ἔχον μάχαιραν, εἶπας τάδε “Δεκόμεθα, ὦ βασιλεῦ, τὰ διδοῖς”, περιγράφει τῇ μαχαίρῃ ἐς τὸ ἔδαφος τοῦ οἴκου τὸν ἥλιον, περιγράφας δέ, ἐς τὸν κόλπον τριῶν ἀρυσάμενος τοῦ ἡλίου, ἀπαλλάσσετο αὐτὸς τε καὶ οἱ μετ’ ἐκείνου.

138. Οἱ μὲν δὴ ἀπίσαν, τῷ δὲ βασιλεῖ σημαίνει τις τῶν παρῆδρων οἶόν τι χρῆμα ποιήσῃε ὁ παῖς καὶ ὡς σὺν νόμῳ κείνων ὁ νεώτατος λάβοι τὰ διδόμενα. ὁ δὲ ταῦτα ἀκούσας καὶ ὄξυνθεις πέμπει ἐπ’ αὐτοὺς ἱππέας ἀπολέοντας. ποταμὸς δὲ ἐστὶ ἐν τῇ χώρῃ ταύτῃ, τῷ θύουσι οἱ τούτων τῶν ἀνδρῶν ἀπ’ Ἀργεος ἀπόγονοι (ὡς) σωτηριεῖς.⁽²⁾ οὗτος, ἐπειτέ διέβησαν οἱ Τημενίδαι, μέγας οὕτως ἐρρήθη ὥστε τοὺς ἱππέας μὴ οἶους τε γενέσθαι διαβῆναι. οἱ δὲ ἀπικόμενοι ἐς ἄλλην γῆν τῆς Μακεδονίης οἴκησαν πέλας τῶν κήπων τῶν λεγομένων εἶναι Μίδεω τοῦ Γορδῖεω, ἐν τοῖσι φύεται αὐτόματα ρόδα, ἐν ἑκαστον ἔχον ἐξήκοντα φύλλα, ὀδμῇ τε ὑπερφέροντα τῶν ἄλλων.⁽³⁾ ἐν τούτοισι καὶ ὁ Σιληνὸς τοῖσι κήποισι ἦλω, ὡς λέγεται ὑπὸ Μακεδόνων. ὑπὲρ δὲ τῶν κήπων ὄρος κεῖται Βέρμιον οὖνομα, ἄβατον ὑπὸ χειμῶνος. ἐνθεῦτεν δὲ ὀρμώμενοι, ὡς ταύτην ἔσχον, κατεστρέφοντο καὶ τὴν ἄλλην Μακεδονίην.

139. Ἀπὸ τούτου δὴ τοῦ Περδίκκεω Ἀλέξανδρος ὧδε ἐγένετο Ἀμύντεω παῖς ἦν ὁ Ἀλέξανδρος, Ἀμύντης δὲ Ἀλκέτεω, Ἀλκέτεω δὲ πατήρ ἦν Ἀέροπος, τοῦ δὲ Φίλιππος, Φιλίππου δὲ Ἀργαῖος, τοῦ δὲ Περδίκκης ὁ κτησάμενος τὴν ἀρχήν».

Β’

1. —(Οἱ τρεῖς ἀδελφοί): Ἀμέσως ἀπὸ τὴν ἀρχὴ τοῦ κειμένου τοῦ Ἡροδότου—καὶ μ’ αὐτὴν εἰδικὰ τῇ λεπτομέρεια ὅτι ἐπρόκειτο γιὰ τρεῖς ἀδερφούς,—δικαιολογημένα ὑποπτεύεται κανεὶς ὅτι βρῖσκεται ἀντιμέτωπος μὲ ἓνα γνωστὸ παραμυθιακὸ μοτίβο. Σύμφωνα μ’ αὐτὸ τρεῖς ἀδερφοὶ (ποὺ συχνότερα εἶναι τρία βασιλόπουλα ἢ ὅ,τι παρόμοιο) ξεκινοῦν γιὰ κάποιο μεγάλο καὶ δύσκολο ἔργο. Στὴ συνέχεια οἱ δύο μεγαλύτεροι, ἢ γενικὰ οἱ δύο πρῶτοι, δὲν τὰ καταφέρνουν. Ἀντίθετα ὁ τρίτος καὶ ὁ μικρότερος—ὅπως ἐδῶ «ὁ νεώτατος αὐτῶν Περδίκκης»—φτάνει τελικὰ στὴν ἀπόλυτη ἐπιτυχία.

Στὰ νεοελληνικὰ παραμύθια τὸ μοτίβο αὐτὸ χρησιμοποιεῖται πολὺ συχνά. Γιὰ τὸ θέμα τοῦτο ὁ ἀναγνώστης παραπέμπεται στὸ βιβλίο μου «Λαβύρινθος» (τόμ. Α’, 1974, στίς σελ. 182-188), ὅπου τὸ κεφάλαιο «Ὁ νόμος τῶν τριῶν μέσα στὰ ἑλληνικὰ παραμύθια». Ἐκεῖ γίνεται εἰδικὸς λόγος γιὰ τὶς τριαδικὲς μορφές ποὺ πρωταγωνιστοῦν κάθε τόσο, ὅπως εἶναι οἱ τρεῖς κοπέλες, τὰ τρία βασιλόπουλα, τὰ τρία μαγικά ἀντικείμενα, τὰ τρία ξεχωριστὰ περιστατικά, οἱ τρεῖς συναντήσεις τοῦ ἥρωα, οἱ τρεῖς παράξενες ἐμφανίσεις καὶ ἄλλα παρόμοια τριαδικὰ σύνολα.

Ἄξιζοι νὰ προσέξουμε ὅτι καὶ ἐδῶ, στὴν ἱστορία τοῦ Ἡροδότου, ἡ δομὴ τῆς

ἀφήγησης ἀκολουθεῖ πιστὰ τῇ δομῇ τοῦ παραμυθιοῦ. Ἔτσι, ὅταν ἡ ἱστορία φτάνει στὸ πιὸ κρίσιμο σημεῖο τῆς,—νὰ διώχνει δηλαδή ὁ βασιλιάς τῆς πόλης Λεβαίης τοὺς τρεῖς Ἑρακλεΐδες, χωρὶς ὅμως νὰ τοὺς πληρώνει τὴν ἀμοιβή τους παρὰ μονάχα νὰ τοὺς δίνει εἰρωνικά τὸν ἥλιο τοῦ ἀνακτόρου του,—τότε οἱ δύο πρῶτοι ἀδερφοί, καθὼς βρέθηκαν ξαφνικά μπροστὰ σ' αὐτὸ τὸ νοηματικὸ παράδοξο, ἔστεκαν μὲ ἀμηχανία, ἀνίκανοι νὰ συλλάβουν τὸ μυστικὸ νόημα αὐτῆς τῆς ἀπερίσκεπτης ἀλλ' αὐτοπροαίρετης προσφορᾶς τοῦ ἀνακτορικοῦ ἡλίου: *«ὁ μὲν δὴ Γανάνης τε καὶ ὁ Ἀέροπος οἱ πρεσβύτεροι ἔστασαν ἐκπεπληγμένοι, ὡς ἤκουσαν ταῦτα»*. Συνήθως, στὸ νόμο τῶν τριῶν στὸ παραμῦθι, οἱ δύο πρῶτοι δὲν ἀποτυγχάνουν ἀπλῶς, οὔτε καὶ χρησιμεύουν μόνο ὡς ἀπλοὶ κομπάρσοι μιᾶς δύσκολης ἱστορίας, ἀλλ' ἀκόμη—μὲ τὴν ἔμφαση καὶ τὴν προβολὴ τῆς δικῆς τους «ἀνικανότητος» ποὺ προηγεῖται—συμβάλλουν καὶ στὸ νὰ ἐξαρθεῖ ἀκόμη περισσότερο ἡ «ἐπιτυχία» τοῦ τρίτου ποὺ ἀμέσως ἀκολουθεῖ.

Τὸ ἴδιο τοῦτο συμβαίνει καὶ στὴ δική μας περίπτωση. Ἐνῶ δηλαδή οἱ δύο *«πρεσβύτεροι ἀδελφοὶ ἔστασαν ἐκπεπληγμένοι»*, ὁ *«νεώτατος αὐτῶν Περδίκκης»* πετιέται ξαφνικά καὶ μὲ ζηλευτὴ ἐτοιμότητα λέει στὸν *«θεοβλαβῆ»* βασιλιά τῆς Ἄνω Μακεδονίας: *«Καὶ βέβαια δεχόμαστε, βασιλιά, αὐτὰ ποὺ μᾶς δίνεις.—Δεκόμεθα, ὦ βασιλεῦ, τὰ διδοῖς»*.

Αὐτὴ ἡ ἔξυπνη ἀποδοχὴ τοῦ ἡλίου ἰσοδυναμεῖ, ἀντίστοιχα, καὶ μὲ τὴν πρώτη στιγμή ποὺ θεμελιώνεται στέρεα ἡ μετέπειτα σπουδαία μακεδονικὴ δυναστεία τῶν ἀπογόνων τοῦ Ἑρακλέους.

2.—*«Ὁ ἄρτος τοῦ παιδὸς... διπλήσιος ἐγίνετο»*: Στὸ χῶρο τῆς νεοελληνικῆς λαογραφίας τὸ προζύμι ἔχει εἰδικὴ καὶ σπουδαία δύναμη, τόσο γιὰ τὸ σπίτι ὅσο καὶ γιὰ τὰ ἄτομα τῆς οἰκογένειας. Γι' αὐτὸ καὶ δὲν δανείζεται τὸ προζύμι, οὔτε φεύγει ἔξω ἀπὸ τὸ σπίτι παρὰ μόνο κάτω ἀπὸ ὀρισμένους ὅρους.

Ἐξ ἄλλου τὸ ζυμᾶρι ποὺ πλάθεται περιέχει μαντικὲς δυνατότητες συμβολισμοῦ, ποὺ βασικὰ ξεκινοῦν ἀπὸ μιὰν ἀντίστοιχη «ὀμοιοπαθητικὴ ἀντίληψη». Ἐὰν τὸ ζυμᾶρι φουσκώνει καὶ γίνεται μεγαλύτερο (τόσο πρὶν ψηθεῖ, ὅσο καὶ κατὰ τὸ ψήσιμο στὸ φούρνο), τότε δείχνει ὅτι καὶ ὅλα τὰ σχετικὰ μὲ τὸ σπίτι καὶ τοὺς ἀνθρώπους του θὰ πᾶνε καλά, τόσο στὸ ἐγγὺς μέλλον ὅσο καὶ σὲ ὀλόκληρο τὸν ἐπόμενο κύκλο τοῦ ἔτους. Ἐὰν ὅμως τὸ ζυμᾶρι δὲν ἀνέβει ἀλλὰ ἀντίθετα μένει καχεκτικό, τότε εἶναι σὰ νὰ μᾶς προλέγει ὅτι *«ἀνάλογα»* θὰ ἐξελιχθοῦν στὸ μέλλον καὶ τὰ ἀντίστοιχα περιστατικά.

Ἰδιαιτέρα προσέχουν τὸ ζυμᾶρι ποὺ πλάθουν σὲ ταχτὲς καὶ μεγάλες ἐορτές, ἰδίως ἐκεῖνες ποὺ σηματοδεύονται ἀπὸ τὰ σπουδαιότερα *«γυρίσματα»* τοῦ χρόνου (ψωμιά, πίττες, κουλούρια καὶ τσουρέκια, τόσο στὰ Χριστούγεννα καὶ τὴν Πρωτοχρο-

νιά, όσο και στη Λαμπρή). 'Αλλά και στα ψωμιά του γάμου προσέχουν τις ίδιες μεταβολές. Γενικά, τὸ νὰ φουσκώνει τὸ ψωμί και νὰ γίνεται μεγαλύτερο ἀπὸ τὸ κανονικὸ θεωρεῖται σὰν ἓνα περιστατικὸ, πὸν ἰσοδυναμεῖ πάντοτε μὲ ἓνα εὐπρόσδεκτο προμήνυμα γιὰ τὸ μέλλον.

Τὸ περιστατικὸ πὸν συνέβη, και μάλιστα κατ' ἐπανάληψη, μὲ τὸ ψωμί πὸν προριζόταν γιὰ τὸν μικρὸν Περδίκκα, δὲν εἶναι ἀπλῶς παρόμοιο, ἀλλὰ εἶναι και τὸ ἀρχαιότερον γνωστὸ μου παράδειγμα. Ἔτσι, ἡ συχνότατη νεοελληνικὴ δοξασία γιὰ τὸ ψωμί πὸν ζυμώνεται, ἰδίως τὶς ἡμέρες τῶν μεγάλων ἐορτῶν, βρῖσκει τὴν ἀρχαιότατη καταγωγή και ταυτότητά της στὸ κείμενο τοῦ Ἡροδότου.

Δικαιολογημένη ἰδιαίτερα ἦταν ἡ ἐκπληξὴ τῆς γυναίκας τοῦ βασιλιᾶ, καθὼς ἐκεῖνη ἔβλεπε ὅτι τὸ ψωμί, πὸν ὀνομάτιζε νὰ τὸ δώσει στὸν μικρὸν βοσκό, διαρκῶς φούσκωνε και γινόταν διπλάσιο. Αὐτὸ ἐσήμαινε κάτι πολὺ καλὸ γιὰ ἐκεῖνον. Ἄλλὰ τὸ ἴδιο φαινόμενο ἐσήμαινε και κάτι πολὺ ἐπικίνδυνον γιὰ τοὺς ἄλλους και μάλιστα γιὰ τὸν ἀφέντη τοῦ τόπου. Πολὺ σωστὰ λοιπὸν ὁ βασιλιάς ἐκεῖνος ἀνησύχησε, σχηματίζοντας γιὰ τὸ φαινόμενο τὴν πεποιθήση «ὡς εἴη τέρας και φέροι ἐς μέγα τι».

3.— «Ἐς τὸν κόλπον τρεῖς ἀρυσάμενος τοῦ ἡλίου»: Ἀρκοῦσε και μονάχα ἡ μία φορά, γιὰ νὰ ἔχει πάρει («μμητικὰ») ὁ μικρὸς Περδίκκας μὲ μιὰ μόνο χουφτιά του τὸν ἥλιο. Ὅπως θὰ ἔλεγε κανεὶς ὅτι ἀρκεῖ, ἀντίστοιχα, και ἡ μιὰ μόνο ἀπάντησι στὰ σημερινὰ βαφτίσια, ὅταν ὁ ἱερέας ἐρωτᾷ τὸν ἀνάδοχο, ἐὰν τὸ ἀβάφτιστο βρέφος «ἀποτάσσεται» τὸν Σατανά. Τὸ ἴδιο και στὸ στεφάνωμα, θὰ ἀρκοῦσε νὰ ἔλεγε μιὰ φορά μόνο ὁ ἱερέας τὸ «στέφεται ὁ δούλος τοῦ Θεοῦ (δεῖνα) τὴν δούλην τοῦ Θεοῦ (τάδε)». Ὅλες ὁμως οἱ σπουδαῖες τελετουργικὲς πράξεις, ἀρχαιότητες ἢ και χριστιανικὲς, καθαρὰ θρησκευτικὲς ἢ και ἀπλῶς μαγικὲς, πρέπει ὅλες τους νὰ ἐπαναληφθοῦν τρεῖς φορές τὶς ἴδιες στιγμὲς, γιὰ νὰ ἀποτελέσουν ἔτσι μιὰ πλήρη τριαδικὴ ἐνότητα. Μόνο τότε κατοχυρώνεται στὴν ἐντέλεια ὁ ἐπιδικωκόμενος σκοπός.

Τρεῖς ὀλόκληροι γύροι χρειάζεται νὰ γίνουν στὸ «Χορὸ τοῦ Ἡσαῖα». Ὅπως τρεῖς παρόμοιοι γύροι χρειάζονται και στὰ ἀρχαῖα ἀμφιδρόμια, ἢ και στὴ χριστιανικὴ βάπτισι, ἢ και στὴ χειροτονία τῶν κληρικῶν, ἢ και στὸ χορὸ στὸ σπίτι τῆς νύφης ἢ στὸ σπίτι αὐτοῦ πὸν ἔχει τὴν ὀνομαστικὴ ἐορτή του, ἢ σὲ τόσες ἄλλες παρόμοιες περιστάσεις. Ἡ παλαιότατη ἑλληνικὴ τελετουργικὴ συμπεριφορὰ τῆς τριπλῆς μορφῆς παραμένει μόνιμα ὡς ἡ κοινὴ ἀφετηρία ὅλων αὐτῶν.

4.— «Ποταμὸς . . . τῶ θύουσι . . . ὡς σωτηρία . οὕτως . . . μέγας οὕτως ἐρρήη»: Ἡ ἱστορία θυμίζει τὴν ἀντίστοιχη τῆς σωτηρίας

τῶν Ἑβραίων μέσα ἀπὸ τὴν Ἐρυθρὰ Θάλασσα ἢ ὅπου ἄλλοῦ τοποθετεῖται ἀπὸ τοὺς νεότερους ἐρευνητές. Στὴν περίπτωση μάλιστα τῶν Ἑβραίων, οἱ ἐφιπποὶ διώκτες καταποντίσθηκαν ἀπὸ τὰ ὀρμητικὰ νερά. Δὲν ὑπάρχει ὅμως καμιὰ συσχέτιση ἀνάμεσα στὶς δύο αὐτὲς ἀνεξάρτητες διηγήσεις.

Ἔστωσο ἡ θυσία, πού ἀπὸ τοὺς Μακεδόνες βασιλεῖς γινόταν συχνὰ στὸν «ποταμὸν σωτήρα» ἕως καὶ τοὺς χρόνους τοῦ Ἡροδότου—καὶ ἀσφαλῶς καὶ ἀργότερα—, μᾶς βεβαιώνει ὅτι ὁ βασιλικὸς οἶκος τῆς Μακεδονίας διατηροῦσε ἄσβηστη τὴ μνήμη τοῦ περιστατικοῦ τῆς σωτηρίας.

5.—Σιληνός: «ἐν τούτοις καὶ ὁ Σιληνός τοῖσι κήποισι ἦλω, ὡς λέγεταί ὑπὸ Μακεδόνων»: Οἱ τρεῖς ἀδερφοί, ὅταν ἔφτασαν κοντὰ στὴ σημερινὴ Βεργίνα, «οἴκησαν πέλας τῶν κήπων τῶν λεγομένων εἶναι Μίδεω τοῦ Γορδίεω». Κατοίκησαν λοιπὸν «πέλας»—δηλαδὴ κοντὰ—στοὺς Κήπους τοῦ Μίδα, ὅπου τὰ τριαντάφυλλα εἶναι διπλὰ καὶ φυτρώνουν ἀπὸ μόνα τους. Μέσα σ' αὐτοὺς τοὺς Κήπους συνελήφθη αἰχμάλωτος καὶ ὁ Σιληνός. Ἔτσι ὑποστηρίζουν οἱ Μακεδόνες.

Αὐτὴ τὴν εἰδικὴ πληροφορία τοῦ Ἡροδότου¹ θὰ ἤθελα τώρα νὰ τὴ συσχετίσω ἄμεσα μὲ τὶς ἀνάγλυφες μικρὲς ἀσημένιες μορφὲς τοῦ Σιληνοῦ, πού ἔχουν βρεθεῖ μέσα στὸν τάφο τοῦ Φιλίππου καὶ τοὺς ἄλλους τῆς Μακεδονίας. Εἰκονίζεται σ' αὐτὲς τὶς ἀνάγλυφες μορφὲς ἕνας ἡρεμος, συμπαθητικὸς καὶ καλόκαρδος Σιληνός. Συμβολίζει ἕναν παχουλό ἄνθρωπο πού εἶναι ἀπόλυτα εὐχαριστημένος ἀπὸ τὸν ἑαυτό του. Δύο ὀλοσέλιδες φωτογραφίες τοῦ Σιληνοῦ αὐτοῦ τοῦ τύπου ἔχει δημοσιεύσει ὁ καθηγητὴς Μανόλης Ἀνδρόνικος στὰ Ἀρχαιολογικὰ Ἀνάλεκτα τοῦ 1977 (βλέπε σελ. 34-35, ὅπου οἱ εἰκ. 15α καὶ 15β). Δὲν συσχετίζει ὅμως τὰ δύο αὐτὰ ξεχωριστὰ θέματα, ὥστε νὰ τὰ ἰδεῖ καὶ σὰν ἀποτέλεσμα κάποιας εἰδικῆς τοπικῆς ἀλληλεπίδρασης.

Ἔχω τὴ γνώμη, ὅτι αὐτὴ ἡ ἰδιαίτερη προσοχὴ τοῦ ἀρχαίου τεχνίτη, νὰ ἀποδώσει τόσο ὠραῖα καὶ ἀξιοθαύμαστα τὴ μορφή τοῦ Σιληνοῦ, δὲν ὀφείλεται ἀπλῶς στὴν τύχη, οὔτε μόνον στὴ δεξιότητά του. Πρέπει ὁ τεχνίτης νὰ γνώριζε τὴν προτίμησιν, καὶ ἀκόμη τὴν ἰδιαίτερη συμπάθεια, πού θὰ αἰσθάνονταν ὁ λαὸς καὶ τὰ μέλη τοῦ βασιλικοῦ οἴκου τῆς Μακεδονίας γι' αὐτὸν τὸν «μυθολογικὸ γεῖτονά του», τὸν Σιληνό, πού τοῦ ἄρесе νὰ ἀπολαμβάνει ξένοιαστος τὸ εἰδυλλιακὸ τοπίο τῶν Κήπων μὲ τὰ τριαντάφυλλα. Πρέπει δηλαδὴ ὁ ἀρχαῖος τεχνίτης νὰ γνώριζε ὅλα αὐτά, γι' αὐτὸ ὄχι μόνον προτίμησε νὰ εἰκονίσει τὸ παρόμοιο καὶ προσφιλὲς «μακεδονικὸ» θέμα, ἀλλὰ καὶ φρόντισε νὰ τὸ ἐκτελέσει μὲ ἰδιαίτερη προσοχὴ καὶ ἀγάπη.

1. Ἡρόδ. 8, 138, 3.

“Όπως όμως συμβαίνει με την κεφαλή του Σιληνού, όμοια έχει συμβεί και με την κεφαλή του Ἡρακλή. Και οι δύο αυτές κεφαλές χρησιμοποιούνται ειδικά για



Εικ. 3. Κεφαλή Σιληνού από την κόσμηση άργυρου άγγείου (Ἀρχαιολ. Ἀνάλεκτα, 1977, σελ. 34, εικ. 15α).

την κόσμηση άσημένιων άγγείων που βρέθηκαν στη Βεργίνα¹. Δύο τέτοιες κεφαλές

1. Γράφει σχετικά ό Μ. Ἀνδρόνικος (Ἀρχ. Ἀνάλ. 1977, σελ. 24): «Στόν δεξιό τοίχο (του κυρίως θαλάμου) βρέθηκε ή ομάδα τών άσημένιων άγγείων... Ἡ ποιότητα τῆς έργασίας τους είναι έξαίρετη. Τίς κάτω προσφύσεις τών λαβών καλύπτουν μικρές κεφαλές Σιληνών... Ἡρακλή

του 'Ηρακλή, σὲ ὀλοσέλιδες φωτογραφίες, ἔχει δημοσιεύσει ὁ κ. Μ. 'Ανδρόνικος ('Αρχαιολ. 'Ανάλεκτα, 1977, σελ. 36-37, εἰκ. 15γ καὶ 15δ).

'Ενῶ λοιπὸν ὁ 'Ηρακλῆς λατρευόταν μέσα στὴν κυκλικὴ Θόλο τοῦ ἀνακτόρου, ἀντίστοιχα ὁ Σιληνὸς εἶχε ζήσει καὶ εἶχε αἰχμαλωτισθεῖ στοὺς γειτονικοὺς Κήπους. Παράλληλα, ὡστόσο, καὶ τῶν δύο οἱ μορφές βρίσκονται, ἐπεξεργασμένες ἐξαίρετα, πάνω στὰ ἀσημένια σκεύη τῆς Βεργίνας. Γιατί; Νομίζω ὅτι δὲν πρέπει νὰ ἀποκλείσουμε τὴν ἐκδοχὴ, ὅτι μέσα στὴ συνείδηση τοῦ τεχνίτη ἢ τῶν τεχνιτῶν, ποὺ σκάλισαν αὐτὲς τὶς μορφές, κυριαρχοῦσε ἔντονα σὰν κίνητρο ὁ ἄμεσος τοπικὸς σύνδεσμος ἀνάμεσα στὶς Αἰγές, στὸν «πατρῶον» 'Ηρακλῆ καὶ στὸν «μακεδόνα» καὶ «γείτονα» Σιληνὸ.

Γ'

Στὸ τμήμα Γ' θὰ συνεχίσω μερικές παρατηρήσεις, ποὺ ὅμως δὲν ἀναφέρονται στὸ ἀρχαῖο κείμενο, ἀλλὰ σὲ μερικὰ ἀπὸ τὰ ἀρχαιολογικὰ εὐρήματα. 'Η ἀρίθμηση τῶν θεμάτων συνεχίζεται ἢ αὐτῇ.

6.—Τὸ χρυσὸ στεφάνι μὲ φύλλα βαλανιδιάς: Μέσα στὴ μεγάλη χρυσὴ λάρνακα ποὺ βρέθηκε στὸν κυρίως θάλαμο καὶ περιεῖχε προσεκτικὰ βαλμένα τὰ ὀστᾶ τοῦ μεγάλου νεκροῦ, τοῦ βασιλιᾶ Φιλίππου καὶ κατὰ τὴ γνώμη μου, ἦταν τοποθετημένο ἓνα ὀλόχρυσο στεφάνι ποὺ εἶναι γεμάτο μὲ πολλὲς δεκάδες χρυσὰ φύλλα βαλανιδιάς. Δὲν εἶναι μόνο οἱ πολλοὶ καὶ λεπτοὶ κλώνοι του καὶ τὰ πάρα πολλὰ φύλλα, ἀλλ' ἀκόμη καὶ οἱ πολλοὶ καρποὶ τῆς βαλανιδιάς ποὺ βρίσκονται στὶς ἄκρες τῶν μίσχων. 'Ο ἀνασκαφέας βεβαιώνει ὅτι «εἶναι τὸ ἐντυπωσιακότερο ἀρχαῖο (χρυσὸ) στεφάνι ποὺ βρέθηκε ὡς τώρα»¹.

Τὸ στεφάνι ὅμως τοῦτο, καμωμένο μὲ φύλλα βαλανιδιάς, νομίζω ὅτι μοῦ ἐπιτρέπει νὰ προχωρήσω σὲ κάποιες νέες σκέψεις. Πρῶτα-πρῶτα, στεφάνι μὲ φύλλα βαλανιδιάς φοράει εἰδικὰ ὁ μεγάλος θεὸς τοῦ 'Ολύμπου, ὁ Ζεὺς. 'Η ἀρχαιότατη σχέση του μὲ τὴν ἱερὴ βαλανιδιά τῆς Δωδώνης εἶναι γνωστὴ. 'Αλλὰ καὶ τὸ στεφάνι τοῦ νικητοῦ στὰ «Νέμεια» γινόταν ἀπὸ κλωνάρι καὶ φύλλα βαλανιδιάς. Γιατί; Διότι ἦταν φυσικὸ ὁ νικητῆς τῶν ἀγώνων, σὰν ἐκλεκτὸς τοῦ Διὸς στὴ Νεμέα, νὰ στεφα-

κλπ. ποὺ ἀποτελοῦν δείγματα τῆς πιὸ ἐξοχῆς τορευτικῆς τέχνης καὶ θὰ προσφέρουν πολὺτιμη συμβολὴ στὴ γνώση τῆς ἐλληνικῆς πλαστικῆς τῶν μέσων τοῦ 4ου π.Χ. αἰώνα».

¹ Ἀντὶ «μικρὲς κεφαλὲς Σιληνῶν», θὰ πρέπει νὰ ἐννοῦμε μικρὲς κεφαλὲς «τοῦ Σιληνοῦ», τοῦ 'Ηρακλῆ κλπ.

1. Μουσεῖο Θεσσαλονίκης, 'Οδηγὸς τῶν ἀρχαιολογικῶν θησαυρῶν, σελ. 31, ἀρ. 6.

νώνεται με ένα παρόμοιο στεφάνι. Ἐπίσης με στεφάνι βαλανιδιάς εικονίζεται και ὁ Ζεὺς στὰ ἀργυρὰ νομίσματα τῆς Μακεδονίας¹.

Τελευταῖο στὴ συνέχεια αὐτῆς τῆς «κληρονομιάς» ἔρχεται τὸ χρυσὸ στεφάνι γιὰ τὸ ὁποῖο μιλοῦμε. Τὸ στεφάνι τοῦτο ἀνήκε στὸν μεγάλο νεκρὸ, τὸν Φίλιππο. Ὁ Φίλιππος ὅμως ἔχει «πατρῶον» τὸν Ἡρακλῆ, ἄρα ἔμμεσα ἔρχεται ἀπὸ τὸν Δία. Ἐχοντας λοιπὸν παραγγεῖλει ὁ Φίλιππος νὰ τοῦ κατασκευάσουν ἓνα τόσο σπουδαῖο χρυσὸ στεφάνι, καμωμένο ὀλόκληρο ἀπὸ φύλλα καὶ καρποὺς βαλανιδιάς, μ ἄ ς ἄ π ο δ ε ι κ ν ὕ ε ι, μ' αὐτὴ του τὴν εἰδικὴ ἐνέργεια, τὰ ἐξῆς: «Ὅτι ὁ ἴδιος εἶχε σαφῆ συνείδηση αὐτῆς τῆς καταγωγῆς του καὶ αἰσθανόταν ὑπερηφάνεια γι' αὐτήν. Καὶ ὅτι αὐτὴ του τὴν ιδιότητα ἀσφαλῶς θὰ ἐπιθυμοῦσε νὰ τὴ διακηρύσσει ἐπίσημα, ἰδίως στὶς περιπτώσεις θρησκευτικῶν τελετουργιῶν, τότε πού θὰ τύχαινε νὰ παρουσιάζε-ται στεφανωμένος με τὰ χρυσὰ φύλλα τῆς βαλανιδιάς.

7.—Ἡ κυκλικὴ Θόλος στὸ ἀνάκτορο: Δὲν θὰ πρέπει νὰ προσπεράσουμε τὴν κάτοψη τοῦ μεγάλου ἑλληνιστικοῦ ἀνακτόρου τῆς Βεργίνας, χωρὶς νὰ προσέξουμε τὴ συγκεκριμένη θέση ὅπου βρίσκεται ἡ Θόλος². Βρίσκεται ὄχι ἀριστερὰ στὸν εἰσερχόμενο στὸ ἀνάκτορο, ὅπως συνήθως τονίζεται, ἀλλὰ δεξιὰ στὸν ἐξερχόμενον ἀπὸ τὸ ἀνάκτορο. Τὴν εἰδικὴ δηλαδή θέση τῆς κυκλικῆς Θόλου κοντὰ στὴν κύρια εἴσοδο τοῦ ἀνακτόρου πιθανότατα τὴν ἔχει προκαθορίσει («ἡ περίπτωση τῆς ἐξόδου»). Φαίνεται πιθανὸ ὅτι ὁ ἔνοικος τοῦ ἀνακτόρου ἐνδιαφερόταν, καθὼς θὰ ἔβγαινε κάθε φορὰ γιὰ κάποια σοβαρὴ προσπάθεια (ἐκστρατεία ἢ ὅ,τι παρόμοιο), νὰ αἰσθάνεται ὅτι ἔχει ἀκριβῶς «στὰ δεξιὰ του», καὶ σὰν στερνὴ στιγμή ἐνὸς καλοσήμαδου ἀποχαιρετισμοῦ του, τὸ χῶρο με τὴ λατρευτικὴ παρουσία τῶν προγόνων του. Δὲν τὸν ἐνδιέφερε δηλαδή τόσο ὅταν ἔμπαινε στὸ ἀνάκτορο, ὅσο ὅταν ἔφευγε ἀπ' αὐτό. Ἄλλωστε κάθε ἐξόδός του μποροῦσε νὰ ἰσοδυναμεῖ με μιὰν ἀβεβαιότητα ὡς πρὸς τὰ μελλούμενα. Ἡ περίπτωση τοῦ Φιλίππου ἦταν γνωστὴ καὶ μόνιμα χαρακτηριστικὴ: Ἀπὸ τὸν ἴδιο τοῦτο χῶρο, ἀπὸ τὴν ἐξοδο ἐνὸς παλαιότερου ἀνακτόρου χτισμένου στὸ ἴδιο σημεῖο, βγῆκε πανευτυχῆς ὁ Φίλιππος, τὴν ἡμέρα πού γιόρταζε τὸ γάμο τῆς κόρης του. Προχώρησε ὅμως μονάχα λίγα μέτρα μέσα στὸ Θέατρο, τὸ γειτονικὸ με τὸ ἀνάκτορό του. Καὶ ἐκεῖ, ἀποφασισμένος γιὰ ὅλα, τὸν περίμενε ὁ δολοφόνος.

Ἐχω προσέξει ὅτι τὸ φαινόμενο τοῦτο, πού τὸ χαρακτηρίζει ἡ εἰδικὴ παρουσία

1. Βλέπε τὸν τόμο «Μακεδονία» τῆς Ἐκδοτικῆς Ἀθηνῶν (1982, σελ. 60-61). Τὰ σχετικὰ μακεδονικὰ νομίσματα βρίσκονται στὸ Νομισματικὸ Μουσεῖο Ἀθηνῶν.

2. Ἡ κάτοψη τοῦ ἀνακτόρου εἶναι δημοσιευμένη πῶς πάνω, στὴ σελ. 269.

σπουδαίων τάφων άμέσως δεξιά από την πύλη, όχι μόνο ισχύει γενικότερα, αλλά και ακολουθεϊ μερικέσ «παραλλαγέσ». Όσόσσο μπορούμε να τó συναντούμε να έφαρμόζεται από τούσ μυκηναϊκούσ χρόνουσ έωσ και την έλληνιστική έποχή. Ίδίωσ ισχύει τούτο στίσ κύριεσ πύλεσ τουϊ τείχουσ μερικῶν πόλεων, από τίσ όποίεσ δέν άποκλείεται ούτε και ή Άθήνα με τó Δίπυλο. Άλλά για ένα τόσο γενικότερο θέμα, πού διαφοροποιεϊται κάθε τόσο με «παραλλαγέσ» μικρέσ πού άποκλίνουν, δέν άρκοϋν όσα σημειώνουνται έδῶ. Χρειάζετ αι να γίνει μακρότεροσ λόγος κάποτε στο μέλλον.

8.—Άρχιτεκτονική τουϊ άνακτόρου, με έμφαση σε τριαδικέσ μορφέσ: Μέσα στο εύρύχωρο ισόγειο τουϊ άνακτόρου τής Βεργίνας έντύπωση προξενεί ή συχνή παρουσία μερικῶν άλλεπάλληλων ένότητων, πού καθεμιά τουσ σχηματίζει ένα κανονικό τριαδικό σύνολο. Ό κατασκευαστήσ μάλιστα τουϊ άνακτόρου νομίζεισ ότι έπεδίωξε, έντελῶσ σκοπίμα, να προκαλέσει τόν έπισκέπτη τουϊ χώρου, όστε εκεϊνοσ να άντιληφθεϊ αύτή την ειδική διαρρύθμιση άμέσως από τίσ πρώτεσ στιγμέσ τής εισόδου του.

Πραγματικά, καθώσ ό έπισκέπτησ έρχετ αι από τó δρόμο και προχωρεϊ στην είσοδο, διαπιστώνει γρήγορα ότι όφείλει να περάσει διαδοχικά από τρεϊσ άλλεπάλληλεσ όρθογώνιεσ αίθουσεσ¹, τίσ ύπ' άριθμ. 1, 4 και 7. Τρεϊσ θύρεσ έχουν διαμορφωθεϊ στην έξωτερική κεντρική είσοδο τουϊ άνακτόρου και τίσ άτενίζεισ καθώσ έρχεσαι απέξω, έτοιμοσ για να μπείσ στην πρώτη αίθουσα, την ύπ' άρ. 1. Έξ άλλου, δεξιά και άριστερά της βρίσκοντ αι δύο στενόμακροι χώροι, οί 2 και 3, με τούσ όποίουσ σχηματίζεται μιá νέα και άνεξάρτητη «τριάδα όριζόντιασ μορφής» (άριθμ. 2, 1 και 3).

Περνόντ αι έπειτα από μιάν από τίσ τρεϊσ νέεσ ενδιάμεσεσ εισόδουσ, φτάνεισ στη δεύτερη αίθουσα, την άρ. 4. Προσέχεισ όμως ότι άκόμη και αύτή έχει δεξιά και άριστερά της δύο νέουσ μακρόστενουσ χώρουσ, με τούσ όποίουσ σχηματίζει μιá νέα «τριάδα όριζόντιασ μορφής». Πρόκειτ αι για τó τριαδικό σύνολο 5, 4 και 6. Σε άναμένει έπειτα μιá νέα τριπλή είσοδοσ, ή μεταξϋ τῶν άρ. 4 και 7, και άμέσως κατόπι περνάσ στην τρίτη αίθουσα, την άρ. 7. Είναι ή τρίτη και ή μεγαλύτερη. Άπό εκεϊ με ένα νέο σύνολο τριῶν θυρῶν πού παρεμβάλλετ αι, περνάσ στόν τεράστιο έσωτερικό χώρο τουϊ άνακτόρου, όπου ή εύρύχωρη αύλή του. Στο μεταξϋ όμως έχεισ άποκτήσει μιάν άλλεπάλληλη έμπειρία από την πολύμορφη και έπίμονη άλυσιδωτή παρουσία τής τριαδικής άρχιτεκτονικής. Κυριότερη, άνάμεσα σ' όλεσ τίσ τριαδικέσ ένότητεσ πού είδεσ, άσφαλῶσ είναι αύτή πού γνώρισεσ με την ύποχρεωτική διαδρομή σου

1. Για όλα αύτά, για τούσ άριθμούσ τῶν χώρων και για κάθε προσανατολισμό, ό άναγνώστησ παραπέμπετ αι πού πάνω, στη σελ. 269, όπου ή εικόνα 2 με την άτόψη τουϊ άνακτόρου.

μέσα από τις τρεις διαδοχικές αίθουσες, αυτές με τους άρ. 1, 4 και 7, και μέσα από τις τρεις κάθε φορά ενδιάμεσες θύρες που είχαν παρεμβληθεί.

Είναι φυσικό ότι έπειτα απ' αυτά ανακαλύπτεις να αισθάνεσαι τον πειρασμό να αναζητήσεις, μήπως υπάρχουν τίποτε βαθύτερα αίτια γι' αυτή την ιδιόρρυθμη αρχιτεκτονική. Διστάζεις όμως να προχωρήσεις, κυρίως επειδή κρίνεις ότι ενδέχεται να πρόκειται για κάποια συμπτωματική ιδιομορφία μόνο τής εισόδου. Τα πράγματα όμως δεν συμφωνούν. Έτσι, καθώς προχωρείς μέσα στη μεγάλη αύλη του άνακτόρου και προσπαθείς να κατατοπιστείς με την άπλοχωριά και την κατανομή των χώρων, διαπιστώνεις πολύ γρήγορα ότι δεν απουσιάζουν ούτε και τώρα οι νέες τριαδικές διαρρυθμίσεις.

Δεν θά έπιμείνω στις μικρότερες περιπτώσεις, που όμως δεν λείπουν. Θα άρκεστώ μόνο σε τρεις νέες και φανερές τριαδικές αρχιτεκτονικές μορφές. 1) 'Η πρώτη βρίσκεται πλάι στην κυκλική Θόλο. Πρόκειται για τὸ χῶρο με τὸν ἀριθμὸ 9, πὸ χωρίζεται σὲ τρία δωμάτια. 2) Δεύτερη ἔρχεται ἡ ἐνότητα πὸ ἀποτελεῖται ἀπὸ τοὺς χώρους με τοὺς ἀρ. 14, 13 και 15. Πρόκειται ἀσφαλῶς γιὰ μιὰν οἰκοδομικὴ ἐνότητα, πὸ μετὰ τὴν κυκλικὴ Θόλο εἶναι ἡ πιὸ ἐντυπωσιακὴ και ἡ σπουδαιότερη. Ἀκριβῶς μάλιστα, ἐπειδὴ ὑπερέχει ἡ νέα ἐνότητα, γι' αὐτὸ φέρει κατ' ἐξαιρεση σὴν πρόσοψη τοῦ ἀρ. 14 τρεῖς κίονες, ὡστε ἡ εἴσοδος ἐκεῖ νὰ ὑπογραμμίζεται ὡς ἡ πιὸ σημαντικὴ σὲ ὀλόκληρο τὸν τεράστιο χῶρο τῆς αὐλῆς. Ἀξιοσημείωτο ὅμως εἶναι και τὸ ὅτι ἡ μνημειακὴ αὐτὴ εἴσοδος εἶναι ἡ μόνη πὸ ὀδηγεῖ στὸ ἐσωτερικὸ τῶν τριῶν αἰθουσῶν 14, 13 και 15. Τοῦτο ἀποδεικνύεται ἀπὸ τὸ γεγονός, ὅτι ἡ ἐπικοινωνία με τοὺς δύο πλάγιους χώρους 13 και 15 γίνεται μόνο ἀπὸ τις δύο ἐσωτερικὲς και κάθετες πλευρὲς τῆς κεντρικῆς αἰθουσας ἀρ. 14, πὸ εἶναι και ἡ μεγαλύτερη ἀπὸ τις δύο ἄλλες τῆς αὐτῆς τριάδας. 3) Τέλος δὲν πρέπει νὰ ἀγνοήσουμε ὅτι στὸ βάθος τῆς αὐλῆς, σὴν ἀντικρυνὴ δυτικὴ πλευρά, βρίσκεται μιὰ νέα ἐπιβλητικὴ τριάδα. Τὴν ἀποτελοῦν σὴν σειρὰ τοποθετημένοι οἱ τρεῖς μεγάλοι και τετράγωνοι χῶροι, αὐτοὶ με τοὺς ἀριθμοὺς 20, 21 και 22. Ἀπὸ τὸ γεγονός ὅτι τὰ δάπεδά τους εἶναι ἐπιμελημένα, οἱ τρεῖς αὐτοὶ χῶροι ἔχουν ἐρμηνευθεῖ ὡς αἰθουσες συμποσίων.

Ἄν λοιπὸν παραβλέψουμε τὸ χῶρο ἀρ. 9, με τὴ φανερὴ τριμερὴ διαρρύθμισή του ἀλλὰ και τὴν ἄγνωστὴ μας λειτουργικότητα, ἀπομένουν τρεῖς ἄλλοι κύριοι τριαδικοὶ ἀρχιτεκτονικοὶ χῶροι, ἀνεξάρτητοι μεταξύ τους, οἱ ὅποιοι ὅμως εἶναι ὀλοφάνερο ὅτι ἔχουν δημιουργηθεῖ σκόπιμα και με γνώμονα τὴν «τριαδικὴ κατανομή». Ἀπὸ αὐτοὺς π ρ ὠ τ ο ς, ὅπως εἶδαμε, εἶναι αὐτὸς με τὴν ἐντυπωσιακὴ τριαδικὴ εἴσοδο στὸ ἀνάκτορο (ἀριθμοὶ 1, 4 και 7). Δ ε ὑ τ ε ρ ο ς ἔρχεται ὁ ἐνιαῖος τριαδικὸς χῶρος 14, 13 και 15 σὴν νότια πτέρυγα. Καὶ τ ρ ῖ τ ο ς, ἀλλ' ἐπιβλητικὸς σὲ μέγεθος,

έρχεται ὁ τριπλὸς χώρος μὲ τὶς πανομοιότυπες τετράγωνες αἰθούσες 20, 21 καὶ 22, ποὺ βρίσκονται στὸ βάθος τῆς αὐλῆς, στὴ δυτικὴ πτέρυγα τοῦ ἀνακτόρου.

Τὰ ἀναπόφευκτα ἐρωτήματα, ποὺ ἀνακύπτουν τώρα, εἶναι τὰ ἐπόμενα δύο: 1) "Ὅλες αὐτὲς οἱ ἀλλεπάλληλες τριαδικὲς ἀρχιτεκτονικὲς ἐνότητες, ποὺ προβάλλουν ἔντονη τὴν παρουσία τους μέσα στὸ ἀνάκτορο τοῦ 320 π.Χ. περίπου, ἔχουν γίνεи στὴν τύχη; "Ἡ ὑπόκειται κάποια ἄγνωστὴ μας σκοπιμότητα; Ἀπάντηση: Νομίζω ὅτι πρέπει νὰ ἀποκλεισθεῖ ὅτι οἱ τριαδικὲς αὐτὲς ἀλλεπάλληλες ἐνότητες μπορεῖ νὰ ἔχουν γίνεи συμπτωματικὰ καὶ δίχως λόγο. 2) Ἀφοῦ ὅμως ἔχουν γίνεи σκόπιμα, γιὰ ποῦδ σκοπὸ ἔχουν γίνεи; Ἀπάντηση: Μὲ δεδομένη τὴν ἄποψη ὅτι ὅπως-δήποτε ἔχουν γίνεи σκόπιμα, πιστεύω ὅτι δὲν εἶναι δυνατὸ νὰ βρεθεῖ κάποιο ἄλλο ἰσχυρότερο αἶτιο παρὰ μόνον ἡ σπουδαία, ἢ παλιὰ καὶ ἢ ἔντονη «μακεδονικὴ παράδοση» ποὺ κυριαρχοῦσε στὶς Αἰγές. Ἀφετηρία δηλαδὴ παραμένουν οἱ τρεῖς ἐκεῖνοι ἀδερφοί, οἱ τρεῖς Τημενίδες. Ξεκίνησαν καὶ οἱ τρεῖς μαζί, σώθηκαν μαζί καὶ ἱδρυσαν μαζί τὶς Αἰγές. Καὶ ἔπειτα νίκησαν μαζί καὶ κατάκτησαν τὴν ὑπόλοιπη Μακεδονία. Γι' αὐτὸ καὶ ἡ μυθικὴ παρουσία τους, ἢ ἐπιβλητικὴ μνήμη τους, εἰδικὰ στὶς Αἰγές παρέμενε πανίσχυρη. Βασιλιάδες πέθαιναν καὶ ἄλλοι ἔρχονταν, ἢ μνήμη ὅμως καὶ ἡ τελετουργία ποὺ τὴ συνόδευε παρέμεναν στὶς Αἰγές ἀναλλοίωτες. Πάντοτε οἱ βασιλιάδες ἔκαναν τὴν εὐχαριστήρια θυσία στὸν ποταμὸ-σωτήρα, ἐπειδὴ εἶχε σώσει κάποτε τοὺς τρεῖς ἀδερφοὺς. Καὶ πάντοτε οἱ Αἰγές ἔφερναν στὴ μνήμη τους τοὺς τρεῖς προγόνους. Ὁ Ἡρόδοτος¹ ἀντιπροσωπεύει τὴν ἀναμφισβήτητη ἱστορικὴ μαρτυρία γι' αὐτὸ τὸ εἰδικὸ γεγονός.

9.—«Τὸ καλούμενον Φιλιππεῖον» στὴν Ὀλυμπία: "Ὅσα ἔχουν γραφεῖ πιὸ πάνω, γιὰ νὰ ἐρμηνευθεῖ ἡ παρουσία καὶ ἡ λατρευτικὴ χρῆση τῆς κυκλικῆς Θόλου στὸ ἑλληνιστικὸ ἀνάκτορο τῆς Βεργίνας, νομίζω ὅτι μποροῦν νὰ μᾶς βοηθήσουν τώρα στὸ νὰ ἐρμηνευθεῖ πληρέστερα καὶ τὸ πρόβλημα ποὺ εἶναι φυσικὸ νὰ δημιουργεῖται ἀπὸ τὸ καλούμενο Φιλιππεῖον, ποὺ βρίσκεται στὴν Ὀλυμπία, μέσα στὸν ἱερὸ χώρο τῆς Ἄλτης.

Τὰ δύο αὐτὰ «μακεδονικὰ» οἰκοδομήματα, Φιλιππεῖον καὶ Θόλος στὸ ἀνάκτορο, χρονικὰ ἀπέχουν μεταξύ τους ὄχι περισσότερο ἀπὸ μιὰ εἰκοσαετία περίπου. Ἄρα εἶναι σχεδὸν σύγχρονα. Τὸ Φιλιππεῖον ἔδωσε ἐντολὴ ὁ ἴδιος ὁ Φίλιππος νὰ ἀρχίσει νὰ κτιζεῖται μετὰ τὴ νίκη του στὴ Χαιρώνεια (338 π.Χ.), ἐνῶ τὸ ἑλληνιστικὸ ἀνάκτορο τῆς Βεργίνας τοποθετεῖται ἀπὸ τοὺς ἀνασκαφεῖς του κατὰ τὸ τελευταῖο τέταρτο τοῦ 4ου αἰώνα, δηλαδὴ ἴσως στὰ 325-310 π.Χ. Τότε κτιζεῖται τὸ νέο

1. Ἡρόδ. 8, 138, 1-2. Βλέπε καὶ πιὸ πάνω, σελ. 265 καὶ 268.

ανάκτορο. Ἄρα ἡ χρονολογικὴ συγγένεια τῶν δύο τούτων κτισμάτων μᾶς ἐπιτρέπει νὰ τὰ συσχετίζουμε ἀμεσώτερα.

Περὶσσότερο ὅμως αὐτὴ τὴ συγγένεια τὴν ἐπιβάλλει τὸ κυκλικὸ σχῆμα τους, ποῦ δὲν παύει νὰ εἶναι σπάνιο καὶ παράδοξο. Τὸ Φιλιππεῖον, ποῦ ἀρχίζει νὰ κτίζεται στὴν Ὀλυμπία περὶ τὸ 337 π.Χ., ἔχει τὸ σχῆμα Θόλου. Τὸ κυκλικὸ τοῦτο σχῆμα εἶναι μοναδικὸ μέσα στὴν Ἄλτη τοῦ ἔτους 337, στοιχεῖο ποῦ αὐξάνει τὴν πρωτοτυπία καὶ τὸ παράδοξο τῆς παρουσίας του. Ἀλλὰ καὶ στὸ ἀνάκτορο, ποῦ ἀρχίζει νὰ κτίζεται λίγο ἀργότερα στὴ Βεργίνα, παρουσιάζεται ἐπίσης καὶ ἐκεῖ ἡ Θόλος, ποῦ μάλιστα προβάλλεται ὡς ὁ σπουδαιότερος λατρευτικὸς χώρος ὅλου τοῦ ἀνακτόρου.

Τὸ νέο λοιπὸν πρόβλημα ποῦ γεννιέται μπορεῖ νὰ διατυπωθεῖ ὡς ἑξῆς: *Εἶναι δυνατό νὰ ὑπάρχει κάποια «ἄμεση συγγένεια» (οὐσιαστικῆς ὁμως μορφῆς) ἀνάμεσα σ' αὐτὰ τὰ δύο οἰκοδομήματα; Ἡ ἀπάντησή μου εἶναι καταφατικὴ. Καὶ τοῦτο, ὅχι μόνο διότι τὰ δύο κτίρια εἶναι σκόπιμα κυκλικὰ καὶ κατασκευάζονται μὲ εἰδικὴ παραγγελία Μακεδόνων βασιλέων, ἐνῶ καὶ ἡ κατασκευὴ τους χρονικὰ εἶναι περίπου σύγχρονη, μὲ πιθανὴ ἀπόκλιση 20-25 ἐτῶν. Καταφατικὴ γίνεται ἡ ἀπάντησή μου γιὰ τὸν ἐπόμενο κυρίως λόγο: Διότι μέσα στὰ δύο αὐτὰ κυκλικὰ οἰκοδομήματα μποροῦμε νὰ ἀναγνωρίσουμε ὅτι ὑπάρχει ἡ ἴδια λατρευτικὴ σκοπιμότητα. Καὶ αὐτὴ εἶναι ἡ ἔκφραση σεβασμοῦ καὶ λατρείας στοὺς σπουδαίους προγόνους καὶ πάνω ἀπ' ὅλους στὸν γενάρχη Ἡρακλεῖ.*

Ὡς πρὸς τὴ λατρεία τοῦ «Ἡρακλέους πατρός» στὴ Θόλο τοῦ ἀνακτόρου τῆς Βεργίνας ἔχουμε ἐνημερωθεῖ ἱκανοποιητικὰ¹. Ἀλλὰ καὶ ὡς πρὸς τὸ Φιλιππεῖον στὴν Ὀλυμπία, τὰ πράγματα δὲν παρουσιάζουν τελικὰ δυσκολία καὶ τοῦτο γιὰ τοὺς ἐπόμενους τέσσερες λόγους:

α) Τὸ Φιλιππεῖον ἀρχισε νὰ τὸ κτίζει ὁ Φίλιππος, ἀλλὰ ἐκεῖνο θὰ ἔμενε μισοτελειωμένο μετὰ τὸ 336 π.Χ. (ἔτος δολοφονίας τοῦ Φιλίππου), ἀν δὲν τὸ συνέχιζε ὁ Ἀλέξανδρος. Πιθανότατα μὲ πρωτοβουλία τοῦ Ἀλέξανδρου τοποθετήθηκαν μέσα στὸ Φιλιππεῖον τὰ πέντε χρυσελεφάντινα ἀγάλματα ποῦ εἶχαν παραγγελθεῖ στὸν γνωστὸ γλύπτη Λεωχάρη. Ἀπὸ αὐτά, τὰ τρία ἀνδρικὰ τὰ εἶδε μέσα στὸ Φιλιππεῖον ὁ Πausanias, ἐνῶ τὰ δύο γυναικεῖα εἶχαν μεταφερθεῖ στὸν γειτονικὸ ναὸ τῆς Ἡρας, ποῦ εἶχε γίνει εἰδικὸς χώρος γιὰ τὴ συγκέντρωση σημαντικῶν ἀφιερωμάτων. Τὰ πέντε ἀγάλματα ἦσαν ἓνα τοῦ Ἀμύντα, πατέρα τοῦ Φιλίππου, δεύτερο τῆς μητέρας τοῦ Φιλίππου Εὐρυδίκης, τρίτο τοῦ ἴδιου τοῦ Φιλίππου, τέταρτο τοῦ Ἀλέξανδρου ποῦ θὰ ἦταν ὁ δωρητὴς, καὶ πέμπτο τῆς μητέρας του Ὀλυμπιάδας. Οὐσιαστικὰ δηλαδὴ ἔχομε τρία ἀγάλματα ποῦ εἰκονίζουν νεκροὺς προγόνους.

1. Βλέπε πρὸ πάνω, σελ. 270-271.

β) Τὸ οἰκοδόμημα ὅμως στὴν Ἄλτη δὲν γνωρίζουμε, τί ὄνομα εἶχε παλαιότερα. Δὲν ἀποκλείεται τὸ σημερινὸ ὄνομα,—γνωστὸ μόνο ἀπὸ ὅσα γράφει ὁ Παιουσανίας ἐπειτα ἀπὸ πεντακόσια χρόνια μετὰ τὸ θάνατο τοῦ Φιλίππου,— νὰ τὸ ἔδωσε ὁ Ἀλέξανδρος, γιὰ νὰ τιμήσει τὸν νεκρὸ πατέρα του. Δὲν ἀποκλείεται ὅμως τὸ ἴδιο τοῦτο ὄνομα νὰ δόθηκε ἀργότερα ἢ νὰ ἦταν ἀνεπίσημο. Μιὰ τέτοια ἐκδοχὴ ἐπιτρέπεται καὶ ἀπὸ τὸ ὕφος τοῦ Παιουσανίας, ὁ ὁποῖος καὶ τὶς δύο μοναδικὰς φορὰς πού ἀναφέρει τὸ ὄνομα, τὸ συνοδεύει μὲ ἓναν περιεργὸ χαρακτηρισμὸ: Εἶναι «τὸ καλούμενον Φιλίππειον» ἢ εἶναι «οἶκημα περιφερὲς ὀνομαζόμενον Φιλίππειον» (Παιουσ. 5, 17, 4 καὶ 5, 20, 9).

γ) Τί θὰ εἶχε ὅμως συμβεῖ μὲ τὸ οἰκοδόμημα τῆς Ὀλυμπίας, ἐὰν ὁ Φίλιππος δὲν εἶχε δολοφονηθεῖ; Ποία δηλαδὴ θὰ ἦταν ἡ ἀρχικὴ πρόθεσις τοῦ Φιλίππου;

Νομίζω ὅτι ὁ Φίλιππος—πού σίγουρα καμάρωνε γιὰ τὸ χρυσὸ στεφάνι του τῆς βαλκανιδιάς, σύμβολο τῆς καταγωγῆς του ἀπὸ τὸν Ἡρακλῆ—τὸ μεταγενέστερα «καλούμενον Φιλίππειον» θὰ τὸ ἀφιέρωνε ἴσως στὸν «Ἡρακλέα πατρῶον». Τὸ ἐκτίζε ὁ Φίλιππος κοντὰ στὴν Παλαίστρα, ἐπίσης κοντὰ στὸ Πρυτανεῖον ὅπου οἱ Ἡλεῖοι τιμοῦσαν τοὺς δικούς τους προγόνους, καὶ ὅπωςδὴποτε μέσα στὴν Ἄλτη, μέσα δηλαδὴ στὸν ἱερὸ χῶρο πού μόνο θεοὶ ἔχουν ἀρμοδιότητα. Ἐκεῖ ὅμως, στὸν ἴδιο χῶρο τῆς Ἄλτης, ὁ Ἡρακλῆς ἔστω ὡς Ἰδαῖος εἶχε γίνει ὁ ἰδρυτὴς τῶν ἀγώνων τῆς Ὀλυμπίας καὶ παρέμενε μόνιμα ὡς ὁ κατ' ἐξοχὴν «Καλλίνικος τῶν ἀέθλων». Ἐξ ἄλλου πάνω στὸν ἐπιβλητικὸ ναὸ τοῦ Διὸς ἐδέσποζαν οἱ δώδεκα θαυμάσιες μετόπες μὲ ἀνάγλυφους τοὺς δώδεκα ἄθλους τοῦ μεγάλου «π ρ ο γ Ὠ ο υ» τῶν βασιλιάδων τῆς Μακεδονίας. Ὅλα συνεπῶς ἐκεῖ γύρω μιλοῦσαν μὲ θαυμασμὸ γιὰ ἐκεῖνον τὸν «Πατρῶον».

δ) Ὅπωςδὴποτε ὁ Φίλιππος, ζωντανὸς ἀκόμη, ποτὲ δὲν θὰ ἤθελε, οὔτε θὰ τολμοῦσε, νὰ ἀφιερῶσει ἓνα παρόμοιο κτίριο στὸν ἑαυτὸ του, οὔτε καὶ νὰ τὸ ὀνομάσει ἀπὸ τὸν ἑαυτὸ του. Ὑπάρχουν ἀνθρώπινα ὄρια, ὑπάρχει καὶ «ἡ ἐλλοχεύουσα ὕβρις». Τὸ μόνο, πού θὰ αἰσθανόταν κατὰ τὴ γνώμη μου ὁ Φίλιππος, θὰ ἦταν—κυκλικὸ ὅπως εἶναι τὸ κτίριο ἐκεῖνο, ἄρα προετοιμασμένο γιὰ χθόνιο χαρακτήρα,—νὰ τὸ ἀφιερῶσει γιὰ νὰ τιμήσει τοὺς νεκροὺς προγόνους του πού ἦσαν θαμμένοι στὶς Αἰγές. Θὰ ἰσοδυναμοῦσε μὲ εὐχαριστήριο ἀφιέρωμα γιὰ τὴν εὐνοιά τους καὶ γιὰ τὴ μεγάλη νίκη του στὴ Χαιρώνεια: «Φιλίππῳ δὲ ἐποιήθη μετὰ τὸ ἐν Χαιρωνείᾳ τὴν Ἑλλάδα ὀλισθεῖν» (Παιουσ. 5, 20, 10).

10.—Σὲ ποιοὺ «πρότυπο» ὁδηγεῖ ἡ συσχέτιση Φιλίππειου καὶ ἀνακτορικῆς Θόλου; Ἐνα νέο ἐρώτημα προβάλλει τώρα, τὸ ἀκόλουθο: Ὡστε, λοιπόν, ὁ Φίλιππος εἶναι ἐκεῖνος πού ἐμπνεύσθηκε ἢ ἐπινό-

ησε πρώτος αυτή την αρχιτεκτονική μορφή του κυκλικού χώρου στη Μακεδονία, για να δηλώσει το σεβασμό του στους νεκρούς προγόνους του;

Τὰ σημάδια δείχνουν ότι οδηγούμεθα σίγουρα πρὸς αὐτὴ τὴν κατεύθυνση: Ὅτι δηλαδή πρέπει πρώτος νὰ εἶναι ὁ Φίλιππος, ἀφοῦ αὐτὸς τὸ 338 π.Χ. προστάζει καὶ ἀρχίζουν νὰ κτίζουν στὴν Ὀλυμπία μιὰ κυκλικὴ Θόλο γιὰ νὰ τιμηθοῦν νεκροὶ πρόγονοι. Ἀργότερα λίγο, περὶ τὸ 320 π.Χ., αὐτὸς, ποὺ ἀρχίζει νὰ κτίζει τὸ ἀνάκτορο, ἀπλῶς μιμεῖται τὸ σπουδαῖο πρότυπο. Καὶ τότε κτίζεται, καὶ μέσα στὸ νέο ἀνάκτορο στὶς Αἰγές, ἡ σπουδαία ἀνακτορικὴ Θόλος.

Καὶ ὅμως, νομίζω ὅτι δὲν πρέπει νὰ συμβαίνει τοῦτο, καὶ ἄς φαίνεται τόσο ἀπλὸ καὶ σωστό. Γιατί; Διότι ἡ Μακεδονία τῆς ἐποχῆς ἐκείνης δὲν εἶναι περιοχὴ κατάλληλη γιὰ λατρευτικὸς νεωτερισμούς. Ἐκεῖ, ὡς πρὸς τὴ λατρεία, δὲν ἀποφασίζει ὁ ἕνας μὲ ὀ,τιδήποτε θὰ ἐμπνευσθεῖ σὲ κάποια στιγμή, ἀλλὰ δεσπόζει ἡ «παράδοση» μὲ ὅσα ἐκείνη ἔχει καθιερώσει. Εἶναι μάλιστα τόσο πανίσχυρος ὁ λατρευτικὸς συντηρητισμὸς τῆς ἀρχαίας Μακεδονίας, ποὺ κυριολεκτικὰ ἐκπλήσσει τὸν ἐρευνητὴ. Ἀρκεῖ τὸ παράδειγμα μὲ τὴ χρυσὴ προσωπίδα ποὺ ἐμπαινε πάνω στὸν θαμμένο σπουδαῖο νεκρὸ. Τὸ ταφικὸ τοῦτο ἔθιμο γνώρισε ἀκμὴ στὶς Μυκῆνες κατὰ τὸ 1550 π.Χ. περίπου. Πέρασαν ὅμως χίλια ὀλόκληρα χρόνια ἀπὸ τότε. Καὶ ὅμως ἰδοὺ ὅτι βεβαιώνεται ξαφνικὰ ὅτι καὶ ἡ Μακεδονία ἐφαρμόζει τὸ ἴδιο ταφικὸ ἔθιμο γιὰ τοὺς δικούς της σπουδαίους νεκρούς. Οἱ πέντε χρυσὲς προσωπίδες, ποὺ βρέθηκαν τελευταῖα πάνω σὲ ἰσάριθμους νεκρούς στὸ νεκροταφεῖο τῆς Σίνδου, γειτονικῆς μὲ τὴ δυτικὴ Θεσσαλονίκη, ἐπιβεβαιώνουν τὴν ἀλήθεια. Οἱ τάφοι, ὅπου βρέθηκαν οἱ προσωπίδες, ἀνήκουν περίπου στὸ 550-500 π.Χ.

Ἀφοῦ λοιπὸν ἰσχύει στὴ Μακεδονία αὐτὸς ὁ γενικότερος λατρευτικὸς συντηρητισμὸς, δὲν εἶναι δύσκολο νὰ ἀναζητηθεῖ πρὸς τὰ ἐκεῖ καὶ τὸ ἄγνωστο «πρότυπο» ποὺ θὰ προϋπῆρχε καὶ τὸ ἀκολούθησε κατὰ τὸ 338 π.Χ. καὶ ὁ Φίλιππος. Δὲν νομίζω ὅμως, οὔτε καὶ περιμένω, ὅτι ἕνα παρόμοιο πρότυπο θὰ ἐπιβεβαιωθεῖ, κάποτε στὸ μέλλον, καὶ μὲ ἀνασκαφικὲς ἀποδείξεις. Αὐτὸ θὰ τὸ περίμενα μὲ βεβαιότητα, ἂν τὰ διάφορα κατὰ καιροὺς ἀνάκτορα στὶς Αἰγές δὲν ἦσαν κτισμένα πάνω στὸν ἴδιο χῶρο.

Τώρα ὅμως φαίνεται ὅτι κάθε νεότερο ἀνάκτορο, γιὰ νὰ γίνεῖ σπουδαιότερο, ξεθεμέλιωνε κάθε παλαιότερη οἰκοδομικὴ μορφή. Οἱ συλλογισμοί μου, ὡστόσο, μὲ οδηγοῦν ἀναδρομικὰ σὲ μιὰ σταθερὴ «λύση». Καὶ αὐτὴ ἡ λύση νομίζω ὅτι θὰ πρέπει νὰ βρίσκεται σὲ συνάρτηση μὲ τὰ ἀκόλουθα πέντε ἐξελικτικὰ στάδια:

α) Ἀφοῦ οἱ τρεῖς ἀδερφοί, οἱ τρεῖς Τημενίδες, ἔφτασαν στὶς Αἰγές, τὴ σημερινὴ Βεργίνα, ἦταν φυσικὸ νὰ φτιάξουν γιὰ κατοικία τους κάποιον οἰκοδομικὸ χῶρο, ποὺ θὰ ἔπρεπε νὰ ἔχει τρεῖς ἐνόκητες, περίπου ἰσοδύναμες μεταξὺ τους, προορισμένες γιὰ τὰ τρία ἀδέρφια.

β) Αυτή ή συνεχόμενη τριαδική αρχιτεκτονική κατασκευή, όσο και αν ήταν ταπεινή, ή όσο και αν είχε γίνει με τὰ πρόχειρα οικοδομικά υλικά τῆς ἐποχῆς, ἦταν φυσικό νὰ μείνει σεβαστή καὶ σιγά-σιγά νὰ παραμείνει σὰν ἀνακτορική παράδοση, ἰδίως στὶς Αἰγές.

γ) Ὄταν ἀρχισαν ἐπειτα οἱ ταφές, ὄχι μόνο τῶν τριῶν ἰδρυτῶν ἀλλὰ καὶ τῶν μετέπειτα βασιλέων, δημιουργήθηκε κάποτε καὶ μέσα στὸ ἀνάκτορο ἕνας μικρὸς χῶρος γιὰ τὴ λατρεία τῶν προγόνων. Τότε ὁ μεγάλος πρόγονος, ὁ «Ἡρακλῆς πατρῷος», ἀναδείχθηκε ὡς ὁ καταλληλότερος γιὰ νὰ ἐκπροσωπεῖ συλλογικὰ ἐκεῖ μέσα ὅλους τοὺς θαμένους βασιλεῖς, τοὺς νεκροὺς «ἀπογόνους» του. Ὁ μικρὸς ὅμως ἐκεῖνος ἀνακτορικός χῶρος, ἐπειδὴ ἦταν ἄμεσα σχετικός μετὰ λατρεία χθόνιας μορφῆς, ἐγίνε ἀρχικὰ κυκλικός. Στὴ συνέχεια παρέμεινε ὡς παραδοσιακὰ κυκλικός.

δ) Τέτοιος στὴ μορφή κυκλικὸς λατρευτικὸς χῶρος πρέπει νὰ ὑπῆρχε καὶ στὸ ἀνάκτορο, ποὺ τὸ γνώρισε μικρὸς καὶ τὸ κληρονόμησε ἀργότερα στὶς Αἰγές ὁ ἴδιος ὁ Φίλιππος. Καὶ φυσικά, ὅταν ἐκεῖνος νίκησε στὴ Χαιρώνεια καὶ θέλησε νὰ τιμῆσει καὶ μέσα στὴν Ἄλτη τῆς Ὀλυμπίας τὸν πρόγονό του Ἡρακλῆ πατρῶον μαζί με τοὺς προγόνους του καὶ τοὺς δύο γονεῖς του, ὁ Φίλιππος δὲν εἶχε παρὰ νὰ διατάξει νὰ ἐφαρμοσθεῖ καὶ στὴν Ὀλυμπία τὸ γνωστὸ κυκλικὸ ἀνακτορικὸ σχέδιο, τὸ ἥδη παραδοσιακὸ στὴ Μακεδονία. Βέβαια τὸ νέο σχέδιο στὴν Ὀλυμπία πλουτίζεται μετὰ τὴν ἀρχιτεκτονικὴ ἐμπειρία τῆς Θόλου τῶν Δελφῶν καὶ τῆς Ἐπιδαύρου, καὶ ἐπίσης προοριζόταν ἀπὸ τὴν ἀρχὴ νὰ ἐξελιχθεῖ σὲ ἕνα «περιφερὲς οἶκημα»—ὅπως τὸ ἀποκαλεῖ ὁ Πausanias—ποὺ θὰ ἦταν πολυτελέστερο ἀπὸ τὸ ἀντίστοιχο ἀνακτορικὸ στὶς Αἰγές. Ὅστοςὸ τὸ κυκλικὸ σχῆμα τῆς μακεδονικῆς λατρευτικῆς ἀνακτορικῆς παράδοσης παρέμεινε ὡς τὸ βασικὸ ἀρχιτεκτονικὸ πρότυπο καὶ γιὰ τὸ οἰκοδόμημα στὴν Ὀλυμπία.

ε) Ὄταν σὲ λίγα χρόνια, περίπου κατὰ τὸ 325-310 π.Χ., ἀρχίζει νὰ κατασκευάζεται—πάλι ἀπὸ τὴν ἀρχὴ—τὸ σημερινὸ ἀνάκτορο τῆς Βεργίνας, ὅλα τότε κτίζονται μεγαλοπρεπέστερα. Τὰ παλαιὰ ὅμως καὶ σεβαστὰ στοιχεῖα, ὅπως ἦσαν ἡ Θόλος καὶ μερικὸι ἐνιαῖοι τριαδικοὶ χῶροι, ὄχι μόνο διατηροῦνται ἀλλὰ καὶ βελτιώνονται γιὰ νὰ γίνουν περισσότερο ἐπιβλητικοί. Τώρα ἡ εἴσοδος τοῦ νέου ἀνακτόρου γίνεται ἐπίτηδες μνημειακὴ μετὰ τριαδικὴ σύνθεση, γιὰ νὰ παίρνει τὸν ἐπισκέπτη καὶ νὰ τὸν ὀδηγεῖ μέσα ἀπὸ τρεῖς διαδοχικὲς αἴθουσες. Πλὴν στὴν εἴσοδο ὁ ἐπισκέπτης ἀτενίζει τὴ μεγάλη Θόλο, μετὰ τὸν Ἡρακλῆ πατρῶον νὰ τιμᾶται στὸ ἐσωτερικὸ τῆς. Ἐξ ἄλλου στὸ μέσο τῆς νότιας πτέρυγας, ποὺ φαίνεται στὰ ἀριστερά, βρῖσκεται μιὰ ἄλλη τριαδικὴ ἐνότητα, πλουτισμένη στὴν προστάδα μετὰ τρεῖς κομψοὺς ἰωνικοὺς κίονες καὶ μετὰ πολυτελεῖ μωσαϊκὰ ἐξαιρετικῆς τέχνης στὸ δάπεδό τῆς. Εἶναι στολισμένη, ἐπειδὴ περιμένει τὴν ἀφιξὴ τῆς βασιλικῆς οἰκογένειας ποὺ τῆς ἄρρεσε νὰ ἔχει ἐκεῖ, σὲ

αυτή την τριάδα τῶν δωματίων, τὸ κατάλυμά της. Τέλος, ἀντίκρυ στὸ βάθος τῆς αὐλῆς, εἰδικὰ στὴ δυτικὴ πτέρυγα τοῦ ἀνακτόρου, προσεπρεπισμένοι γιὰ τὸ βασιλικὸ συμπόσιο, περιμένουν οἱ τρεῖς τεράστιοι, τετράγωνοι καὶ πανομοιότυποι χῶροι. Ἐκεῖ θὰ κατανεμηθοῦν οἱ πολλοὶ ἐπίσημοι, καὶ ἐκεῖνοι ἀπὸ τὶς Αἰγές καὶ οἱ ἄλλοι ποὺ θὰ φτάσουν ἀπὸ τὴν Πέλλα.

Ἄλλα εἶναι ἔτοιμα. Ἄρκεῖ νὰ ἀρχίσει ἡ τακτὴ παραδοσιακὴ θυσία, ποὺ θὰ τὴν κάμει ὁ βασιλιάς γιὰ νὰ τιμήσει τὸν «ποταμὸ-σωτήρα» ἢ ποὺ θὰ γίνεῖ καὶ γιὰ ὅποιαν ἄλλη λατρευτικὴ αἰτία. Καὶ κατόπι, ἔπειτα ἀπὸ μιὰ σύντομη θρησκευτικὴ τελετουργία στὴ Θόλο, οἱ τρεῖς τεράστιες αἴθουσες, οἱ εἰδικές γιὰ τὸ συμπόσιο (ἀρ. 20, 21 καὶ 22), θὰ ἀνοίξουν γιὰ νὰ δεχτοῦν τοὺς ἀξιωματούχους τῆς Μακεδονίας, τῆς ὁποίας ὁ δυναμικὸς στρατὸς εἶχε φτάσει ἕως τὶς Ἰνδίες, ἕως τὰ πέρατα τῆς Οἰκουμένης.

Δ'

Ἐφτάσαμε στὸ τέλος τῆς ἐρευνητικῆς προσπάθειας, ποὺ τὴν εἶχαμε ἀρχίσει τὸν Ὀκτώβριο τοῦ 1979 μὲ τὴν ἀντίστοιχη τότε ἀνακοίνωση. Δεκαπέντε ξεχωριστὲς περιπτώσεις ἐξετάσθηκαν. Καὶ ἰσάριθμες λύσεις ἀναζητήθηκαν καὶ τελικὰ ἔχουν προταθεῖ.

Τὶς ὑπενθυμίζω μὲ μεγάλη συντομία, ἀναφέροντας σχεδὸν μόνο τοὺς βασικοὺς τίτλους: 1) Πρῶτὴ ἦταν ἡ μαρτυρία τοῦ Justinus γιὰ τὴν περίπτωσι συνενταφιασμοῦ τοῦ Φιλίππου καὶ τοῦ δολοφόνου του (σελ. 253-255). 2) Ἡ εἰδικὴ περίπτωσι τῶν βιαιοθανάτων στὴ Μακεδονία, ἡ ὀριστικὰ κλειστὴ θύρα τοῦ θαλάμου τοῦ τάφου, ἡ ἀνορθόδοξη γυναικεῖα ταφὴ στὸν προθάλαμο καὶ τὰ ἀπροσδόκητα ἀνδρικὰ κτερίσματα ἐπίσης στὸν προθάλαμο (σελ. 255-259). 3) Τὸ μακεδονικὸ ἀστέρι ὡς ἡλιακὸ σύμβολο καὶ ὁ πρωταγωνιστικὸς ρόλος του στὸν μεγάλο μῦθο τῆς Μακεδονίας τοῦ 700 π.Χ. (σελ. 259-265). 4) Τὸ ὄνομα Αἰγαί, ποὺ ἀπροσδόκητα δίνεται σὲ ἕναν τόπο δίχως ὀρμητικὰ νερά, δίχως τὶς ἀπαραίτητες «αἶγες» (σελ. 265-268). 5) Ἡ κυκλικὴ Θόλος τοῦ ἑλληνιστικοῦ ἀνακτόρου τῆς Βεργίνας καὶ ἡ νέα ἐρμηνεία γιὰ τὴν ἀκαθόριστὴ λατρευτικὴ λειτουργικότητά της (σελ. 269-272). 6) Οἱ «τρεῖς ἀδελφοὶ» τοῦ Ἡροδότου, ὡς παραμυθιακὸ μοτίβο ποὺ ἔχει ὡς δομὴ καὶ λειτουργικὴ βάση τὸ νόμο τῶν τριῶν πρωταγωνιστούντων προσώπων (σελ. 274-275). 7) Ὁ ἄρτος ποὺ ζυμᾶνεται καὶ φουσκᾶνει διπλάσιος, προφητεύοντας ἔτσι σπουδαῖα μελλοντικὰ γεγονότα (σελ. 275-276). 8) «Τρεῖς ἀρυσάμενος τοῦ ἡλίου» ὁ μικρὸς Περδίκκας, παραιτεῖται ἀπὸ κάθε ἄλλη χρηματικὴ ἀμοιβή (σελ. 276). 9) Ὁ «ποταμὸς-σωτήρ», ποὺ σώζει ξαφνικὰ τοὺς τρεῖς ἀδερφοὺς, θὰ δέχεται γιὰ ἑκατονταετηρίδες στὸ μέλλον τὶς εὐχαριστήριες θυσίες τῆς μακεδονικῆς δυναστείας ποὺ εὐγνωμονεῖ (σελ. 276-277). 10) Ὁ Σιληνός, μὲ τὴ «μακεδονικὴ» του ἰθαγένεια, αἰχμαλωτίζεται κοντὰ στὸ ἀνά-

κτορο και γίνεται αγαπητό θέμα τῆς μακεδονικῆς ἀργυροχοΐας (σελ. 277-279). 11) Τὸ χρυσὸ στεφάνι τοῦ Φιλίππου μετὰ τὰ φύλλα βαλανιδιάς, ὑπερήφανο σύμβολο γιὰ τὴν καταγωγή του ἀπὸ τὸν Ἡρακλῆ καὶ συνεκδοχικὰ ἀπὸ τὸν Ὀλύμπιο Δία (σελ. 279-280). 12) Ἡ θέση τῆς Θόλου εἰδικὰ πλάι στὴν εἴσοδο καὶ ποία εἶναι ἡ ἄγνωστη σημασία αὐτῆς τῆς ἰδιορρυθμίας (σελ. 280-281). 13) Οἱ παράδοξες τριαδικές ἐνότητες πού ἐπικρατοῦν στὴν ἀρχιτεκτονικὴ ρύθμιση τῶν χώρων τοῦ ἐλληνιστικοῦ ἀνακτόρου (σελ. 281-283). 14) «Τὸ καλούμενον Φιλιππεῖον» στὴν ἱερὴ Ἄλτη τῆς Ὀλυμπίας καὶ ἡ πιθανὴ ἐρμηνεῖα τῆς καταγωγῆς τοῦ σχήματος καὶ τῆς λατρευτικῆς ἀποστολῆς τοῦ οἰκοδομήματος (σελ. 283-285). 15) Τὸ πιθανὸ παλαιὸ «πρότυπο» ἀπὸ τὸ ὁποῖο κατάγεται τὸ ἰδιόρρυθμο κυκλικὸ σχῆμα, πού τὸ συναντοῦμε στὴν ἀρχιτεκτονικὴ τῆς ἐλληνιστικῆς Μακεδονίας (σελ. 285-288).

Πολύμορφη σὲ θέματα ἦταν ἡ προσπάθεια πού ἔγινε. Ἀλλὰ πιστεύω ὅτι καὶ πολὺμορφα καὶ σημαντικὰ εἶναι καὶ τὰ κέρδη πού ἔχουμε ἀποκομίσει. Τὸ τελικὸ συμπέρασμά μου,—πέρα ἀπὸ τὶς εἰδικές λεπτομέρειες τῶν ἐπιχειρημάτων καὶ τῶν πορισμάτων,—παραμένει ὅπως τὸ ἔχω διατυπώσει πιὸ πάνω, στὴ σελ. 272: Πρῶτο, ὅτι τὸ θέμα Βεργίνα, μετὰ καὶ τὴ λαογραφικὴ διερεύνησή του, παίρνει νέες διαστάσεις μέσα στὸ μῦθο καὶ τὴν ἱστορία. Καὶ δεύτερο, ὅτι τελικὰ ἀποκομίζουμε τὴν πολὺτιμη διαπίστωση ὅτι στὴν ἀρχαία Μακεδονία—καὶ ὄχι μόνο στὸ χῶρο τῆς δυναστείας της—κυριαρχοῦσε ἡ ἐλληνικὴ συνείδηση τῆς χώρας. Κυριαρχοῦσε ἐπίσης ἡ πίστη ὅτι ὁ Ἡρακλῆς, ὁ μέγιστος ἀπὸ τοὺς ἐλληνικοὺς ἥρωες, ἦταν ἀντίστοιχα ὁ «πατρῷος» συμπαραστάτης τῶν βασιλέων καὶ τοῦ λαοῦ τῆς Μακεδονίας.

RÉSUMÉ

Vergina - Les trouvailles de la tombe de Philippe et leur interprétation folklorique

par C. Romainos

L'auteur étudie les trouvailles les plus importantes de la tombe de Philippe à Vergina (Macédoine), mises à jour en 1977, et les rapproche du texte d'Hérodote relatif à l'origine des rois de Macédoine, qui remonte aux alentours de 700 av. J. Christ. En conclusion, il propose une nouvelle interprétation de quinze problèmes différents, qui sont directement liés aux trouvailles en question, ainsi qu'au nom de la ville d'Aigai, et à son palais de la période hellénistique, au monument dit «Philippeion» de l'ancienne Olympie et aux croyances s'y rattachant.