

# ΤΑ “ΚΑΜΑΡΟΣΠΙΤΑ,, ΤΟΥ ΚΑΡΥΔΙΟΥ ΣΗΤΕΙΑΣ ΣΥΜΒΟΛΗ ΕΙΣ ΤΗΝ ΜΕΛΕΤΗΝ ΤΗΣ ΛΑΪΚΗΣ ΟΙΚΙΑΣ ΤΗΣ ΚΡΗΤΗΣ

ΥΠΟ

ΓΕΩΡΓ. Ν. ΑΙΚΑΤΕΡΙΝΙΔΟΥ

Εἰς τὸ ἀνατολικὸν ἄκρον τῆς Κρήτης, 25 χιλ. ΝΑ τῆς πόλεως Σητείας, ἐπὶ ὄρεινῆς (ὕψ. 750 μ.), γυμνῆς καὶ ἀγόνου περιοχῆς κεῖται τὸ Καρύδι, ἐκ τῶν πτωχότερων χωρίων τῆς νήσου.

Ἡ περὶ τοῦ συνοικισμοῦ τούτου παλαιότερα γνωστὴ εἰς ἡμᾶς μνεῖα εἶναι τοῦ ἔτους 1471. Κατὰ τὸ ἔτος τοῦτο τὸ Καρύδι μετ' ἄλλων χωρίων τῆς περιοχῆς ἐλεηλατήθη ὑπὸ Τούρκων πειρατῶν καὶ ἐγκατελείφθη ὑπὸ τῶν διασωθέντων ἐκ τῆς αἰχμαλωσίας κατοίκων του, οἱ ὅποιοι ἀνεζήτησαν ἀλλαχοῦ—καὶ δὴ εἰς τὸν Χάνδακα (Ἡράκλειον)—ἀσφαλεστέραν διαμονήν<sup>1</sup>.

Εἰς τὴν γενικὴν ἀπογραφὴν τοῦ πληθυσμοῦ τῆς Κρήτης τοῦ ἔτους 1577 ὁ συνοικισμὸς τοῦ Καρυδίου δὲν ἀνεφέρεται<sup>2</sup>, ἐπίσης δὲ δὲν γίνεται μνεῖα τούτου εἰς τὴν ἐν ἔτει 1630 συνταχθεῖσαν ἔκθεσιν περὶ Κρήτης ὑπὸ τοῦ Ἐνετοῦ Francesco Basilicata<sup>3</sup>. Εἰς ἀπογραφὴν τοῦ ἔτους 1671 τὸ χωρίον φέρεται κα-

---

1. H. Noiret, Documents inédits pour servir à l'histoire de la domination Vénitienne en Crète de 1380 à 1485, Paris 1892, σ. 520 - 21. Βλ. καὶ Ἐμμ. Ἀγγελάκι, Σητειακά, τ. Α', Ἀθήναι 1935, σ. 16 - 17 κ.ά. Πρβλ. καὶ δημῶδη παράδοσιν ἐκ Καρυδίου περὶ ἐξουδετερώσεως Τούρκων πειρατῶν διὰ τεχνάσματος ποιμένος (ΚΛ, χφ. 3205, σ. 306 - 7). Περὶ τῶν παραδόσεων τῆς μορφῆς ταύτης βλ. εἰς Στ. Δ. Ἡμέλλου, Ἡ περὶ πειρατῶν λαϊκὴ παράδοσις, ἐν Ἀθήναις 1968, σ. 21 κέξ. Σημειωτέον ἔτι ὅτι ὀλόκληρος ἡ ἐπαρχία εὕρισκετο διαρκῶς ὑπὸ τὴν ἀπειλὴν τῶν πειρατῶν, ἰδίᾳ μετὰ τὴν καταστροφὴν τοῦ φρουρίου Σητείας ὑπὸ τοῦ Βαρβάρου (Ἀγαθ. Ξηροχάκη, Ἡ Βενετοκρατουμένη Ἀνατολή, Ἀθήναις 1934, σ. 21-22).

2. Ἐμμ. Ἀγγελάκι, ἐνθ' ἄνωτ., σ. 10 - 12.

3. Βλ. Στ. Σπανάκη, Μνημεῖα τῆς Κρητικῆς Ἱστορίας, τ. 5, Ἡράκλειο 1969, σ. 114.

τοικούμενον ὑπὸ 17 οἰκογενειῶν<sup>1</sup>, κατὰ δὲ τὰ τέλη τοῦ παρελθόντος αἰῶνος ὀλόκληρος ὁ πληθυσμός του ἀνήρχετο εἰς 57 χριστιανικὰς οἰκογενείας καὶ ἀπετέλει ἔδραν ὁμωνύμου δήμου<sup>2</sup>.

Σήμερον τὸ Καρύδι, τὸ ὁποῖον διακρίνεται εἰς *Πῶδε Καρύδι* καὶ εἰς *Πέρα Καρύδι*, ἦτοι εἰς τὸν παλαιόν, ἀρχικὸν συνοικισμὸν καὶ εἰς τὸν ἐν συνεχείᾳ καὶ νοτιώτερον αὐτοῦ ἐκτεινόμενον νεώτερον, ἀποτελεῖ ἔδραν κοινότητος, οἱ δὲ κάτοικοί του, γεωργοὶ ἐν τῷ συνόλῳ των, ἀνέρχονται εἰς 250 περίπου.

Ἡ περιοχὴ, πληττομένη καθ' ὅλην τὴν διάρκειαν τοῦ ἔτους καὶ δὴ κατὰ τὴν χειμερινὴν περίοδον ὑπὸ σφοδροτάτων βορείων ἀνέμων<sup>3</sup>, πετρώδης δὲ καὶ ἄγονος ὡς ἀνεφέρθη<sup>4</sup>, εἰς οὐδεμίαν καλλιέργειαν προσφέρεται. Ἐξαιρέσειν ἀποτελεῖ ἐλαχίστη ἔκτασις παρὰ τὰς νοτίους παρυφὰς τοῦ χωρίου, ἣ ὁποία ἔχει φυτευθῆ δι' ἀμπέλων.

Οἱ ὀλίγοι κληροὶ τῶν κατοίκων, ἐλαιαγροὶ ὡς ἐπὶ τὸ πολὺ, εὐρίσκονται νοτιώτερον, παρὰ τοὺς συνοικισμοὺς Ἀζοκέραμος, Χοχλακιές, Παλαίκαστρον καὶ Λαγκάδα, ὅπου καὶ ἐγκαθίστανται οἱ κάτοικοι κατὰ τὴν περίοδον τῆς συλλογῆς τοῦ ἐλαιοκάρπου.

Δέον νὰ σημειωθῇ ἔτι ὅτι ἡ κτηνοτροφία τοῦ χωρίου εἶναι ὑποτυπώδης, γενικῶς δὲ ἡ οἰκονομία του εὐρίσκεται εἰς λίαν χαμηλὴν στάθμην.

Λόγῳ τῆς θέσεως τοῦ χωρίου, ἀλλὰ καὶ τῆς συντηρητικότητος τῶν κατοίκων του, εἰς τὸ Καρύδι διασώζονται πολλὰ στοιχεῖα τοῦ κατὰ παράδοσιν λαϊκοῦ πολιτισμοῦ.

Ἰδιαιτέρον ἐνδιαφέρον παρουσιάζουν αἱ εἰς Πῶδε Καρύδι παλαιαὶ οἰκίαι, γνωσταὶ ὡς *καμαρόσπιτα*, ἐκ τῆς ἐφαρμογῆς εἰς αὐτὰς λιθίνου τόξου —*καμάρας*—, αἱ ὁποῖαι διασώζουσι ἀπλοῦν τύπον λαϊκῆς οἰκίας καὶ ἀποτελοῦν χαρακτηριστικὰ δείγματα τῆς λαϊκῆς ἀρχιτεκτονικῆς τῆς περιοχῆς γενικώτερον.

1. Ἐγγραφα ἐκ τοῦ Τουρκικοῦ Ἀρχείου Ἡρακλείου, περ. Μύσων 3 (1934), σ. 15 - 16.

2. Ν. Σ τ α υ ρ ά κ η, Στατιστικὴ τοῦ πληθυσμοῦ τῆς Κρήτης... Ἀθήνησι 1890, μέρ. Β', σ. 64, ἀρ. 1043, σ. 139, πίν. 13. Βλ. καὶ Ν ι κ ο σ τ ρ. Κ α λ ο μ ε ν ο π ο ὄ λ ο υ, Κρητικά, ἦτοι τοπογραφία καὶ ὁδοιπορικὰ τῆς νήσου Κρήτης, ἐν Ἀθήναις 1894, σ. 83.

3. Ἐνεκα τούτου οἱ κάτοικοι τοῦ χωρίου πιστεύουσι ὅτι «βγάλανε Καρύδι τὸ χωριὸν γιατί, ἐπειδὴ πιάνει πολλὴ κρυγιάδα τὸ χειμῶνα, ἐλέγανε πὼς τότε θέλει καρύδι ὅπου δὰ κάτση ἐπαδέ, δηλαδὴ πρέπει νὰ ἔναι σφιχτός, γερὸς σάν τὸ καρύδι». Κατ' ἄλλην δημῶδη τοπικὴν ἐτυμολογίαν τὸ χωριὸν ἔλαβε τὴν ὀνομασίαν του ἐκ τῆς μικρᾶς ἐκτάσεώς του, ἐπειδὴ δηλ. «εἶναι μικρὸ σάν καρύδι».

4. Βλ. καὶ Λ ε ω ν. Χ α λ κ ι ο π ο ὄ λ ο υ, Γεωλογικὴ μελέτη τῆς Σητείας, Μύσων 7 (1938), σ. 13 κ.ά. καὶ Ἐ λ. Κ. Π λ α τ ά κ η, Σπηλαιολογικαὶ ἔρευναι εἰς Σητεῖαν, Κρητ. Πρωτοχρ. 1964, σ. 242.



Ταύτας εἶχον τὴν εὐκαιρίαν νὰ μελετήσω κατὰ Σεπτέμβριον 1967 καὶ Ἰούλιον 1969, ἐν τῷ πλαισίῳ ἰσαριθμῶν λαογραφικῶν ἀποστολῶν μου εἰς τὸν νομὸν Λασιθίου<sup>1</sup>.

Αἱ οἰκίαι αὗται εἶναι ἐκτισμέναι ἢ μία παρὰ τὴν ἄλλην, μὲ σιμισακοὺς τοίχους (μεσοτοιχίας), περιβαλλόμεναι ὑπὸ ἐφαπτομένων κτηρίων, συνήθως ἄνευ αὐλῆς καὶ ἐκατέρωθεν λιθοστρώτων ὁδῶν στενῶν καὶ δυσβάτων (καλλιτριμιῶν)<sup>2</sup>. Οὕτω παρουσιάζονται σχεδὸν ὡς ἓν ἐνιαῖον κτηριακὸν συγκρότημα ἄνευ σαφοῦς διακρίσεως ὀρίων καὶ ἐπὶ μέρους ἰδιοκτησίας. Τινὲς τούτων, κατὰ σχετικὰς προφορικὰς διηγήσεις τῶν κατοίκων, ἐπεκοινώνουν παλαιότερον μεταξὺ των διὰ μικρῶν θυρῶν, διὰ νὰ καθίσταται δυνατὴ ἡ διαφυγὴ δι' αὐτῶν καταδιωκομένων ὑπὸ τῶν Τούρκων Χριστιανῶν.

Σήμερον τὴν ἀρχικὴν μορφήν των διατηροῦν περὶ τὰς δέκα οἰκίαι, ἐξ ὧν τρεῖς ἢ τέσσαρες χρησιμοποιοῦνται εἰσέτι πρὸς στέγασιν οἰκογενειῶν, αἱ δ' ἄλλαι πρὸς σταβλισμὸν ζῴων ἢ ὡς ἀποθήκαι. Αἱ ὑπόλοιποι ἢ κεῖνται εἰς ἐρείπια ἢ ἔχουν κατεδαφισθῆ καὶ ἐπὶ τοῦ οἰκοπεδικοῦ χώρου των ἔχουν ἀνεγερθῆ πλέον σύγχρονοι κατοικίαι.

Λόγω τοῦ βραχῶδους τοῦ ἐδάφους ἢ θεμελιώσεις τῶν καμαρόσπιτων ἐγένετο συνήθως ἀπ' εὐθείας ἐπὶ τοῦ βράχου. Ὅσακις διηνοίγοντο θεμέλια, ταῦτα ἦσαν μικροῦ βάθους, ἢ δὲ τοιχοποιία τῆς θεμελιώσεως ἦτο τοῦ αὐτοῦ περιήπου πάχους τῆς ἀνωδομῆς, ἦτοι περὶ τὰ 0,40 - 0,50μ.<sup>3</sup>

Βασικὰ δομικὰ ὑλικὰ ἦσαν ὁ ἄφθονος ἀργὸς λίθος τῆς περιοχῆς<sup>4</sup> καὶ ἀπλοῦς ἐκ χώματος πηλός, ὁ ὁποῖος, ὡς γνωστὸν, χρησιμοποιεῖται μᾶλλον διὰ ἐλαστικότητα ἢ ὡς συνδετικὸν ὑλικόν<sup>5</sup>.

1. ΚΛ, χφ. 3205, σ. 159 κέξ., καὶ 3467, σ. 107 κέξ.

2. Πρβλ. καὶ Δ. Τριποδάκη, Ἱστορικὴ θεώρηση τῆς ἐξελίξεως τῶν οικισμῶν καὶ τῆς χωρικῆς κατοικίας στὴν Κρήτη, Ἀρχιτεκτονικὴ 10(1966), ἀρ. 58, σ. 45.

3. Κατὰ τὴν θεμελίωσιν ἐτελεῖτο ἁγιασμὸς καὶ ὁ ἱερεὺς «ἔβαζε τὴν πρώτη πέτρα», ἐθυσιάζετο δὲ κατὰ τὸ γνωστὸν ἔθιμον πετεινὸς πρὸς στερέωσιν τῆς οἰκίας (Γ. Α. Μέγα, Τὸ τραγοῦδι τοῦ γεφυριοῦ τῆς Ἄρτας, Λαογραφία 27, 1971, σ. 33 κέξ.). Ἐθάπτοντο ἐπίσης καὶ νομίσματα εἰς τὴν πρώτην γωνίαν (τὸν πρῶτο ρούκονα).

4. Οὗτος μετεφέρετο κυρίως ἀπὸ τὰς τοποθεσίας Τσῆ χωράφας ἢ κεφάλαι καὶ Λαγγούφια, κειμένας ΒΑ καὶ ΝΔ τοῦ χωρίου ἀντιστοίχως, εἰς ἀπόστασιν 300 μ. περίπου ἐξ αὐτοῦ.

5. Βλ. Ἀθ. Σοφιανόπουλου, Τεχνολογία τῶν δομισίμων καὶ φυσικῶν λίθων, Ἀθῆναι 1932, σ. 99, τοῦ αὐτοῦ, Τεχνολογία τῶν κοινῶν καὶ τεχνικῶν λίθων, Ἀθῆναι 1934, σ. 6. Γενικῶς «τὸ χτίσιμο τῆς νησιώτικης τοιχοποιίας στηρίζεται λιγότερο στὸ κονίαμα καὶ περισ-

Ἐπίχρισμα τῶν τοίχων ἐγένετο μόνον ἐσωτερικῶς, διὰ μείγματος ἀσβέστου, «παρτσελώνας»<sup>1</sup>, — εἶδος θηραϊκῆς γῆς—, καὶ τριχῶν αἰγὸς «για νὰ μοιιάζῃ ὁ πηλός».

Ἡ στέγη, τὸ οὐσιῶδες τοῦτο καὶ πρωταρχικὸν στοιχεῖον τῆς οἰκίας, κατεσκευάζετο καὶ ἐνταῦθα ἐπίπεδος καὶ ἀπετέλει τὸ γνωστὸν δῶμα, τὸ κύριον χαρκτηριστικὸν τῶν νησιωτικῶν οἰκήσεων<sup>2</sup>.

Διὰ τὴν κατασκευὴν τοῦ φέροντος ὀργανισμοῦ τοῦ δώματος ἐχρησιμοποιοῦντο μισοδόκια καὶ δοκάρια, ἤτοι κορμοὶ καὶ κλάδοι ἀγριοξύλων, ἀκανονίστου διατομῆς καὶ διαφόρου μήκους, τὰ ὁποῖα ἐκόπτοντο «τοῦ Γενάρη καὶ τ' Αὐγούστου τῆ λίγωσι»<sup>3</sup>.

Τὰ μισοδόκια ἐτοποθετοῦντο κατὰ τρόπον, ὥστε τὰ ἄκρα των νὰ εἰσέρχονται καὶ στηρίζονται εἰς εἰδικὰς πρὸς τοῦτο ἔντομάς —μισοδοκιές— ἐπὶ τῆς ἐσωτερικῆς παρειᾶς τῶν τοίχων καὶ ἐτίθεντο παραλλήλως μεταξὺ των εἰς ἀπόστασιν συνήθως 0,30 - 0,40μ. τὸ ἐν ἀπὸ τοῦ ἄλλου, ἀναλόγως πρὸς τὴν διατομὴν των καὶ πρὸς τὴν ἀπόστασιν τῶν τοίχων, τὴν ὁποίαν ἐγεφύρωνον.

Ἐπάνω εἰς τὰ μισοδόκια ἐτοποθετοῦντο τὰ δοκάρια μὲ ὀλίγην ἢ πολλήν καλαισθησίαν, ἐπὶ τούτων δ' ἐν συνεχείᾳ τὰ φειαλώματα, ἤτοι διάφοροι θάμνοι, καλούμενοι γενικῶς ἀχιμάδες<sup>4</sup>. (Εἰκ. 1). Τὰ φειαλώματα ἐκαλύπτοντο διὰ στρώματος πηλοῦ περιέχοντος ὀλίγα ἄχυρα. Τὸ πηλῶδες τοῦτο στρώμα, πάχους περὶ

---

σώτερο στὸ τεχνικὸ συνταίριασμα τῆς πέτρας, μὲ τρόπον παρόμοιον αὐτοῦ πού εἶχε στὰ σπλάγχνα τοῦ σχιστολιθικοῦ πετρώματος, ἀπ' ὅπου βγήκε» (Γ. Λυγίζου, Ἑλληνικὴ νησιωτικὴ ἀρχιτεκτονικὴ, Ἀθήναι 1944, σ. 119. Βλ. καὶ Α. Πασαδαίου, Ἡ λαϊκὴ ἀρχιτεκτονικὴ τῆς Ἰμβρου, Ἀθήναι 1973, σ. 30).

1. Ἐξωρύσσετο εἰς τὴν θέσιν Ζυμωτάρη ἢ Πόρος, νοτίως τοῦ χωρίου, περὶ τὰ 500 μ. ἐξ αὐτοῦ.

2. Βλ. Γ. Α. Μέγα, Ἡ ἑλληνικὴ οἰκία. Ἱστορικὴ αὐτῆς ἐξέλιξις καὶ σχέσις πρὸς τὴν οἰκοδομίαν τῶν λαῶν τῆς Βαλκανικῆς, Λαογραφία 26 (1969), σ. 305. Βλ. καὶ Δ. Βασιλειάδης, Εἰσαγωγή στὴν αἰγαιοπελαγίτικη λαϊκὴ ἀρχιτεκτονικὴ, Ἀθήνα 1955, σ. 41.

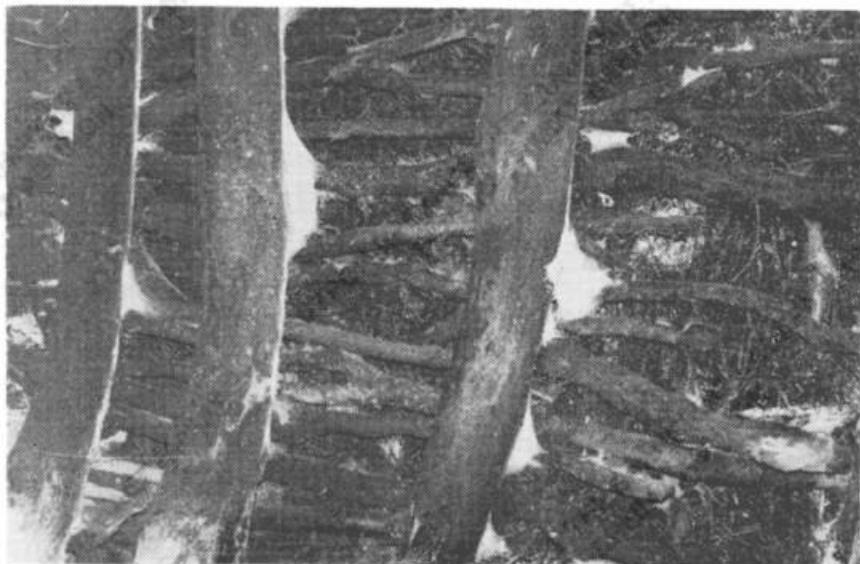
3. Τὰ ξύλα αὐτὰ λέγονται λιγροσάτικα καὶ πιστεῦεται ὅτι δὲν σήπονται. Πρβλ. Ἀγαπίου Μοναχοῦ τοῦ Κρητός, Γεωπονικόν, Βενετία 1884, σ. 23 - 24: «Ὅσα ξύλα κόψῃς τὴν γέμωσιν τῆς Σελήνης σαπίζουσι ὀλίγωρα... ὁμοίως καὶ ὅσα κοποῦσι τὴν ἄνοιξιν... λοιπὸν ἄλλοι τὰ κόπτουσι τὸ φθινόπωρον καὶ ἄλλοι τὸν μῆνα Ἰανουάριον, καὶ τότε εἶναι καλλίτερα· ὅτι ὅσα ξύλα κόψῃς αὐτὸν τὸν μῆνα τὴν ὕστερην τοῦ Φεγγαρίου, ποτὲ τους δὲν σήπονται, ἀλλὰ μένουσι παρ' ὀλίγον ἀήττητα».

4. Βλ. Εὐαγγέλιας Φραγκάκι, Συμβολὴ εἰς τὴν δημώδη ὀρολογίαν τῶν φυτῶν (Φυτὰ τῆς Κρήτης...), Ἀθήναι 1969, σ. 64 - 65. ἐν λ. ἀχιμάδα.



τά 0,05μ., ἐκαλεῖτο *πηλορόδωμα* ἢ δ' ἐργασία *ρόδωμα*<sup>1</sup>. Ἐπὶ τούτου ἐστρώνετο ἐν συνεχείᾳ ἀργιλῶδες θερμομονωτικὸν καὶ στεγανὸν χῶμα, τὸ *πηργαλικόχωμα* ἢ *δωματόχωμα*<sup>2</sup>, τὸ ὁποῖον ἐκονιοποιεῖτο μὲ εἰδικὰ κόπανα (*δωματοκόπανα*).

Τὸ χῶμα τοῦτο πολλάκις ἐλαμβάνετο ἐκ ἰῆς ἐκσκαφῆς τοῦ ἐδάφους πρὸς κατασκευὴν τῆς οἰκίας. Ἡ ἐκσκαφή ἐγίνετο διὰ νὰ λάβῃ ἡ οἰκία ὅσον τὸ δυνατόν



Εἰκ. 1. Στέγασις μὲ μισοδόκια, δοκάρια καὶ φειαλώματα.

μικρὸν ὕψος ὑπὲρ τὴν ἐπιφάνειαν τοῦ ἐδάφους, διὰ λόγους ἀσφαλείας προφανῶς, ἀλλὰ καὶ προφυλάξεως αὐτῆς ἐκ τοῦ μαστίζοντος τὸ χωρίον ἰσχυροῦ βορείου ἀνέμου<sup>3</sup>.

Ἐπειδὴ τὸ *πηλορόδωμα* ἀπετέλει ἰσοπεδικὴν στρώσιν πρὸς ἐξάλειψιν τῶν μεγάλων ἀνωμαλιῶν τῆς ξυλίνης ἐπιφανείας, ἔπρεπε πρὸς ἐπίτευξιν ὁμοειδοῦς καὶ

1. Σ τ. Ξανθοῦ διδού, Γλωσσικαὶ ἐκλογαί, Ἀθῆναι 28(1916), Λεξ. Ἀρχ. Γ', σ. 130 - 32.

2. Βλ. Κ. Ἀμάντου, Γλωσσικὰ μελετήματα, ἐν Ἀθήναις 1964, σ. 232. Βλ. καὶ Β. Φάβη, Μεταθέσεις καὶ ἀντιμεταθέσεις φθόγγων, Λεξικογρ. Δελτίον 1 (1939), σ. 115, ἐν λ. πηρωλύκι.

3. Πρβλ. Γ. Α. Μέγα, Θρακικαὶ οἰκήσεις, Λαογραφία 26 (1969), σ. 33. Κατὰ σχετικῆς πληροφoρίας κατοίκων τοῦ Καρυδίου «τὰ σπίτια τὰ κάνανε μέσα στὴ γῆ... δὲ θέλανε νὰ παίρουνε ὕψος πρὸς τὰ ἀπάνω, γι' αὐτὸ 'ναὶ χαμηλωμένα πρὸς τὰ κάτω...», «τὰ σπίτια 'σανε βαθειά, χαμόσπιτα» (Κλ, χφ. 3205, σ. 573, χφ. 3467, σ. 101, 128). Διὰ τοῦτο τὸ δάπεδον τῶν περισσοτέρων *καμαρόσπιτων* εὐρίσκετο εἰς στάθμην χαμηλοτέραν τῆς ὁδοῦ, τὸ δὲ καθαρόν (ἐσωτερικόν) ὕψος τῶν ἐκυμαίνετο μεταξὺ 2,40 καὶ 3 μ., ἀπὸ δαπέδου μέχρις ὀροφῆς.

συμπαγοῦς συνόλου νὰ συντελεσθῆ ἄνευ διακοπῆς ἐντὸς μικροῦ χρονικοῦ διαστήματος. Ἐτελεῖτο λοιπὸν ἡ ἐργασία αὕτη κατὰ Κυριακὴν ἢ ἄλλην ἐορταστικὴν ἡμέραν, ἀλλὰ «σὲ λίγῳσι, γιὰ νὰ μὴ στάζῃ τὸ δῶμα», τῇ συνδρομῇ φίλων καὶ συγγενῶν ἀμισθί<sup>1</sup>.

Μετὰ τὴν ὡς ἀνωτέρω κατασκευὴν τοῦ δώματος<sup>2</sup> ἐτοποθετεῖτο ἐπ' αὐτοῦ



Εἰκ. 2. Δῶμα. Διακρίνονται οἱ ἀκροδοῦχοι καὶ ὁ ἀνηφορᾶς (καπνοδόχος).

περιμετρικῶς σειρὰ ἀπὸ ἀργούς λίθους στέψεως, οἱ ὅποιοι ἐκαλοῦντο ἀκροδοῦχοι καὶ ἀπετέλουν τὴν πρὸς τὰ ἄνω ἀπόληξιν τῆς ἐξωτερικῆς παρειάς τῶν τοίχων. (Εἰκ. 2). Δι' αὐτῶν ἐσχηματίζετο τὸ σεπέρι<sup>3</sup>, ἦτοι χαμηλὸν στηθαῖον, πρὸς συγκράτησιν τῶν ὀμβρίων ὑδάτων, τὰ ὅποια συνεκεντρώνοντο εἰς τὴν ξυλίνην συνήθως κουτσουνάρα<sup>4</sup>, ὡς ὀνομάζεται ἡ ὑδρορρόη.

Πρὸς διατήρησιν τῆς στεγανότητος τοῦ δώματος ἀπρητεῖτο τακτικὴ ἐτησίᾳ

1. Πρβλ. Δ. Πετροπούλου, "Ἐθιμα συνεργασίας καὶ ἀλληλοβοηθείας, Ε.Λ.Α., ἔτ. Ε' - Στ' (1943-44), σ. 69. Μετὰ τὸ πέρας τοῦ ροδώματος ὁ ἰδιοκτήτης τῆς οἰκίας παρέθετε γεῦμα εἰς ὄσους ἐβοήθησαν, ἐπηκολούθει δὲ χορὸς καὶ διασκέδασις.

2. Περὶ ὁμοίας κατασκευῆς αὐτοῦ ἐν Δωδεκανήσῳ καὶ Κύπρῳ, βλ. Γ. Μέγα, "Ἡ λαϊκὴ κατοικία Δωδεκανήσου, Λαογραφία 26 (1969), σ. 210 κέξ., Κ. Γεωργιάδου, Τὸ ἀγροτικὸ σπίτι Κυρηνείας Κύπρου, Λαογραφία 15 (1953), σ. 112 - 13.

3. τουρκ. seper = κἀνιστρον.

4. Βλ. σχετικῶς Στ. Σπανάκη, Τὰ Μπουτσουνάρια, περ. Ἀμάλθεια, τεύχ. 3 (1970), σ. 107 - 108.



συντήρησις. Πρὸς τοῦτο ἐπεστρώνετο τὸ δῶμα περὶ τὸ τέλος τοῦ θέρους διὰ νέου στρώματος ἀργιλικῆς γῆς, ἀφοῦ πρῶτον ἐξερριζώνοντο τὰ ἐπ' αὐτοῦ ἀναφυόμενα ἀγριοβότανα. Ἄνὰ τριετίαν ἢ τετραετίαν ἐπεβάλλετο ἡ ἀντικατάστασις μέρους τοῦ ἐπιφανειακοῦ χώματος διὰ νέου, ἐπειδὴ μὲ τὴν πάροδον τοῦ χρόνου ἐξησθένουν τὰ κολοειδῆ συστατικά τῆς ἀργίλου καὶ ἐδημιουργεῖτο ἀνώμαλος ἐπιφάνεια, ἡ ὁποία συνεκράτει καὶ ἀπερρόφει τὰ ὕμβρια ὕδατα, μὲ συνέπειαν τὴν ἀπώλειαν τῆς στεγανό-



Εἰκ. 3. Στέγαις μετὰ καλάμια.

τητος τοῦ δώματος. Διὰ τῆς κατ' ἔτος ἥμως προσθήκης χώματος τὸ βᾶρος τοῦ δώματος καθίστατο δυσβάστακτον διὰ πολλὰ μισοδόκια, τὰ ὁποῖα («ἐκαναν κοιλιά»), ἦτοι ἐλύγιζον. Πρὸς ἐξουδετέρωσιν τῆς κάμψεως αὐτῆς ἐτίθετο κατακόρυφος στῦλος ὑπὸ τὸ μισοδόκι.

Μετὰ πάροδον ἐτῶν ἀπὸ τοῦ ροδώματος τοῦ καμαρόσπιτου ἐγίνετο ξερόδωμα αὐτοῦ, ἦτοι ἀφαίρεσις τῆς στέγης λόγῳ φθορᾶς τοῦ φέροντος μέρους αὐτῆς καὶ κατασκευὴ ἐξ ἀρχῆς ταύτης. Κατὰ διαστήματα ἐγίνετο καὶ ἀντικατάστασις τῶν ἐφθαρμένων δοκαριῶν καὶ φειαλωμάτων.

Κατὰ τὰς νεωτέρας ἐπισκευὰς τὰ δοκάρια ἀντικατεστάθησαν ἀπὸ καλάμια<sup>1</sup>, ἐχρησιμοποιήθησαν δὲ καὶ μισοδόκια μικροτέρας διατομῆς καὶ ἀποφλοιωμένα. Οὕτως ἡ στεγὴ, ἡ ὄροφή, παρουσιάζεται αἰσθητικῶς καλυτέρα καὶ συγχρόνως ἐμποδίζεται ἡ πτώσις χώματος ἐντὸς τῆς οἰκίας. (Εἰκ. 3). Λόγῳ τῶν ἐξαιρετικῶν

1. Πρβλ. τοὺς «λειμωνόθεν ὄρφους» παρὰ Βυζαντινοῖς (Φ. Κουκουλέ, Β.Β.Π. 4, σ. 273 - 75. Βλ. καὶ Γ. Μέγα, ἐνθ' ἄνωτ., σ. 210).

ἀποτελεσμάτων ἐξ ἐπόψεως μονώσεως κατὰ τοῦ ψύχους καὶ τῆς θερμότητος, τὰ ὁποῖα παρουσιάζει ἢ διὰ τῶν ξύλων καὶ δὴ τῶν καλάμων στέγασις<sup>1</sup>, ὁ τρόπος οὗτος ἐφαρμόζεται καὶ εἰς τὰς συγχρόνους οἰκοδομὰς τοῦ χωρίου, ἀλλὰ τὸ πηλορόδωμα καὶ τὸ δωματοχώμα ἀντικατεστάθησαν ἀπὸ λεπτὸν στρώμα σκυροδέματος (ψευτοταράτσα). Τὸ αὐτὸ σύστημα στεγάσεως ἐφηρμόσθη καὶ κατὰ τὰς νεωτέρας ἐπισκευὰς τῶν καμαρόσπιτων, πρὸς ἀποφυγὴν ἐπιχωματώσεων τοῦ δώ-



Εἰκ. 4. Καμάρα.



Εἰκ. 5. Ἡ στῆριξις τῶν μισοδοκιῶν ἐπὶ τῆς καμάρας.

ματος καὶ ἀποτελεσματικωτέραν στεγανότητα αὐτοῦ. Οὕτως ἡ χωματίνη μορφή τοῦ δώματος σπανιώτατα ἀνευρίσκεται σήμερον.

Κύριον χαρακτηριστικὸν τῶν ἐξεταζομένων οἰκιῶν ἀποτελεῖ, ὡς ἐλέχθη, ἡ καμάρα (εἰκ. 4), ἥτοι ἡμικυκλικὸν λίθινον τόξον, ἀρχιτεκτονικὸν στοιχεῖον λίαν διαδεδομένον εἰς τὰς ἐλληνικὰς νήσους<sup>2</sup>.

Κατὰ πληροφoρίας παλαιῶν οἰκοδόμων τοῦ Καρυδίου «τὴν καμάρα τὴν ἐκάνανε στὸν πάτο πρῶτα καὶ ἐπελεκούσανε τσι πέτρες καὶ τσ' ἀριθμούσανε, τσι σημαδεύανε ἀπὸ τὴ μιὰ μεριά πρὸς τὴν ἄλλη μέχρι τὴν μέση, ποὺ τὴν ἐλέγανε κλειδί· κλειδί εἶναι ἡ μεσαία πέτρα, ἀποὺ τὴν ἔχουνε κάνει ἀπὸ τὴν πάνω μερὰ πλατειά καὶ ἀπὸ τὴν κάτω στενή, σὰ σφήνα, καὶ τήνε χτυποῦνε μὲ τὴ βαρὰ καὶ σφίγγει ἡ

1. Βλ. σχετικῶς Σ. Κυδωνιάτου, Ἀγροτικὰ κατασκευὰ καὶ ἐγκαταστάσεις, Ἀθῆναι 1947, σ. 44, Γ. Λυγίζου, Ἡ διεθνὴς καὶ ἡ τοπικὴ ἀρχιτεκτονικὴ, τέχνη καὶ κλῆμα, Ἀθῆναι 1967, σ. 179.

2. Γ. Μέγα, ἔνθ' ἄνωτ., σ. 315 (περὶ τῆς προελεύσεως καὶ χρήσεως τῆς καμάρας αὐτόθι, σ. 261 - 63), Δ. Βασιλειάδου, ἔνθ' ἄνωτ., σ. 59 - 62, Γ. Χ. Παπαχαρᾶ-λάμπου, Ἡ Κυπριακὴ οἰκία, Λευκωσία 1968, σ. 28 - 29. Βλ. καὶ Κ. Γεωργιάδου, ἔνθ' ἄνωτ., σ. 125.



καμάρα' τήνε σάζουνε λοιπόν πρώτα κάτω, σημαδεύουνε τσι πέτρες και μετά τήνε στένουν άπάνω. Χτίζεται ή καμάρα μαζί με τ' άλλο σπίτι συνέχεια. Για νά στερεώνεται, όσο τήν έχτιζαν, έκαναν με πέτρες και ξύλα τó καλούπι τσῆ καμάρας, πού στήριζε τσι πέτρες μέχρι νά κλειδώσουν άπό πάνω και μετά ξεκαλουπιάζανε μόλις βάζανε τó κλειδί» (χφ. 3467, σ. 128). Είναι δέ τοσοῦτον άνθεκτική, ώστε «άμα γίνεται σεισμός, σταματοῦνε κάτω άπό τήν καμάρα, γιατί δέ πέφτει ποτέ. Μπορεῖ νά χαλάση τó άλλο σπίτι και ή καμάρα στέκει» (χφ. 3205, σ. 572).

Πράγματι, εις πολλές έρειπωμένες σήμεραν οίκοδομάς ή καμάρα άποτελεῖ τó μόνον στατικόν στοιχείον, τó όποῖον παραμένει όρθιον παρά τόν χρόνον και τήν έγκατάλειψιν.

Διά τῆς έφαρμογῆς τῆς καμάρας ό λαϊκός τεχνίτης έπέτυχε νά διαμοιράση τόν πρòς στέγασιν χῶρον, ώστε νά είναι δυνατή ή χρησιμοποίησις πρòς στέγασίν του ξύλων έφικτῆς διατομῆς και μήκους. (Εἰκ. 5). «Τήν καμάρα τήν έκάνανε, γιατί δέν εῖχανε ξύλα νά βάλουνε άπό τή μιὰ μπάντα στην άλλη» (χφ. 3467, σ. 101 - 102)<sup>1</sup>.

Πέρα τούτου όμως, διά τῆς κατασκευῆς τῆς καμάρας ή οίκια χωρίζεται εις δύο τμήματα, καλούμενα ένταῦθα πρώτη σπάλλα και μέσα σπάλλα. Έκαστον τούτων έχει εις τὰ πλάγια δύο διακεκριμένους χῶρους ως κόγχας, οἱ όποῖοι χρησιμεύουν διά τὰς ανάγκας τῆς χωρικῆς οἰκογενείας. Εἰς τó καρυδιανόν καμαρόσπιτο ή πρώτη σπάλλα, ή πρòς τήν εἴσοδον, χρησιμοποιεῖται συνήθως ως μαγερειό και ως άργαστηρόσπιτο, δηλ. ως χῶρος πρòς έγκατάστασιν τοῦ οἰκιακοῦ ύφαντικοῦ ἴστοῦ (άργαστηριοῦ), εις δέ τήν μέσα σπάλλα τοποθετεῖται σχεδόν κατὰ κανόνα τó ταβλάδο (κρεββάτι)<sup>2</sup> και ένίοτε τó πατητήρι (ληνός).

Οὔτω διά τῆς παρεμβολῆς τῆς καμάρας όχι μόνον έπετεύχθη ή λύσις τοῦ στατικοῦ προβλήματος<sup>3</sup>, αλλά και ή δημιουργία διά διαχωρισμοῦ τοῦ έσωτερικοῦ τῆς οίκιας άνευ διασπάσεως του ιδιαιτέρων χῶρων, έκαστος τῶν όποίων έχει λειτουργικὴν αὐτονομίαν. Οἱ χῶροι οὔτοι και εξασφαλίζουν τήν όρθήν έκμετάλλευσιν τοῦ οικήματος και αφαιροῦν τήν μονοτονίαν, τήν έπικρατοῦσαν εις τήν άπλήν, άνευ καμάρας, αἴθουσαν<sup>4</sup>.

1. Πρβλ. Δ. Τριποδάκη, 'Η χωρική κατοικία στο Λασήθι, Τεχνικά Χρονικά, τεῦχ. 169 - 70 (1946), άνάτυπον, σ. 5.

2. τó ταβλάδο ή ό ταβλάδος' οὔτως όνομάζεται, άν είναι κατεσκευασμένον εκ ξύλου' άν είναι πέτρινον, δίκην μικροῦ τοιχείου, όνομάζεται πεζούλα.

3. Βλ. Σοφ. Δεβλέτογλου, Τὰ σπίτια τῆς Κριτσῆς, εις έκδ. Ε. Μ. Πολυτεχνείου : Τό έλληνικό λαϊκό σπίτι, 'Αθήναι 1960, σ. 73.

4. Βλ. Κ. Λασσιθιωτάκη, Σφακιανὰ σπίτια, Κρητ. Χρονικά 11 (1957), σ. 117 (άνάτυπον, 'Ηράκλειον 1958, σ. 16), Γ. Μέγα, ένθ' άνωτ., σ. 225.

Ἡ πρόσοψις τῆς εἰσόδου τῶν καμαρόσπιτων παρουσιάζει ὑπέρθυρον εὐθύγραμμον ἢ καμπυλωτὸν (καμαρωτὸ - καμαρόπορτα) (εἰκ. 6), ἡ δ' ἐσωτερικὴ ὄψις αὐτῆς εἶναι εὐθύγραμμος. Τὸ σύνηθες μέγιστον ὕψος εἰς τὸ μέσον τῆς προσόψεως κυμαίνεται περὶ τὰ 1.80μ., αἱ δὲ παραστάδες, τὸ ὑπέρθυρον καὶ τὸ κατώφλιον εἶναι ἀπὸ σχιστολιθικᾶς πλάκας (πελέκια).

Ἡ πόρτα —ἀπλῆ, ξυλίνη, μονόφυλλος καὶ ὀρθογώνιος— σχηματίζεται ἐκ



Εἰκ. 6. Καμαρόπορτα  
(ἀνοικτὸν τὸ πανωπόρτι).



Εἰκ. 7. Πόρτα. Διακρίνεται, ἄνω δεξιά,  
τὸ πανωπόρτι.

κατακορύφων σανίδων, συνδεομένων δι' ἄλλων μικροτέρων «για νὰ πιάνη σίγουρα ἡ πόρτα». Ἀνοίγει πρὸς τὸ ἐσωτερικόν, στηριζομένη ἐπὶ δύο σιδηρῶν ἢ ξυλίνων στοιχείων, τὰ ὅποια ὀνομάζονται στρούφιγγες. Τὸ ἄνω ἡμισυ τμήμα τῆς πόρτας δύναται νὰ ἀνοίγῃ κεχωρισμένως, δίκην μικροῦ παραθύρου, καὶ καλεῖται πανωπόρτι. Τοῦτο χρησιμεύει δι' ἀερισμὸν καὶ φωτισμὸν τῆς οἰκίας, ἐνῶ συγχρόνως, παραμένοντος κλειστοῦ τοῦ ὑπολοίπου τμήματος, ἐμποδίζονται τὰ κατοικίδια ζῶα νὰ εἰσέλθουν ἐντὸς αὐτῆς. Διὰ νὰ παραμένῃ ἀνοικτὸν τὸ πανωπόρτι χρησιμοποιεῖται ὁ μπεράτης. Ἡ θύρα ἀσφαλίζεται διὰ τοῦ μαντάλου, εἴδους ξυλίνου μοχλοῦ. (Εἰκ. 7).



Παράθυρα οὐδόλως ὑπῆρχον εἰς τὰ ἐξεταζόμενα καμαρόσπιτα<sup>1</sup>. Μόνη εἴσοδος φωτὸς καὶ ἀέρος εἰς τὸ ἐσωτερικὸν αὐτῶν ἦτο ἡ θύρα, ἐνίοτε δὲ καὶ ἐν φωτιστικὸν ἄνοιγμα ἐπὶ τοῦ δώματος, τὸ ὁποῖον ἐκαλεῖτο ἀνηφορᾶς<sup>2</sup> (εἰκ. 8).

Τὸ δάπεδον εἶναι χωμάτινον<sup>3</sup>, συνήθως ἐπιστρωμένον διὰ μείγματος ἐκ διαλελυμένης ἀργιλικῆς γῆς καὶ κόπρου βοῶν (βουτσᾶς) «γιὰ νὰ μὴ βγάζῃ σκόνη»<sup>4</sup>. Ἐνίοτε τοῦτο ἐκαλύπτετο καὶ μὲ ἀσβεστοταράτσα, κατασκευαζομένην ἀπὸ ἄσβε-



Εἰκ. 8. Ἄνηφορᾶς (φωτιστικὸν ἄνοιγμα).



Εἰκ. 9. Παρασιτιά.

στον, συλλεκτὴν ἄμμον καὶ παρτσελώναν. Εἰς τὸ μαγερειὸ εὐρίσκεται ἡ ἐστία (παρασιτιά)<sup>5</sup> (εἰκ. 9), τῆς ὁποίας αἱ πλευραὶ (πυρομάχοι) κατασκευάζονται ἀπὸ πυρίμαχον χῶμα (κοκκινόχωμα), εἰς τὸ ὁποῖον προστίθενται χονδρὰ ἄχυρα (κόντυλοι).

Ὁ καπνὸς ἐξέρχεται ἐκ τῆς καπνοδόχου (καμινάδας), ἡ ὁποία σχηματίζεται κατὰ τὸ μεγαλύτερον μέρος τῆς ἐντὸς τοῦ τοίχου καὶ καταλήγει εἰς τὸν ἀνηφορᾶ

1. Ἡ ἔλλειψις αὐτῆ τῶν παραθύρων, μέγα μειονέκτημα τῆς χωρικῆς κατοικίας (βλ. Β. Βαλαώρα, Ἡ ὑγιεινὴ τοῦ χωριοῦ, Ἀθῆναι 1945, σ. 52) παρατηρεῖται πολλαχοῦ τῆς Ἑλλάδος, ὀφείλεται δὲ εἰς λόγους ἀσφαλείας κατὰ τῶν Τούρκων καὶ τῶν πειρατῶν, εἰς λόγους κλιματικούς, τεχνικούς κ.ἄ. (βλ. Δ. Βασιλειάδης, Ἡ λαϊκὴ ἀρχιτεκτονικὴ τῆς Αἰγίνας, Λαογραφία 17, 1958, σ. 216, ὑποσ. 1, ἐνθα καὶ σχετικὴ βιβλιογραφία).

2. Ἐδημιουργεῖτο διὰ τῆς «φυτεύσεως» ἐπὶ τοῦ δώματος τοῦ ἄνω τμήματος ἀχρήστου πίθου ἀντιστοιχεῖ πρὸς τὴν «κάπνην» τῶν Βυζαντινῶν (Φ. Κουκουλέ, ἐνθ' ἄνωτ., σ. 276-77).

3. Ὀνομάζεται «πάτος τοῦ σπιτιοῦ» (πρβλ. Φ. Κουκουλέ, ἐνθ' ἄνωτ., σ. 78).

4. Κόπρος καὶ αἷμα βοῶς χρησιμοποιοῦνται πολλαχοῦ, κυρίως πρὸς ἐπίστρωσιν χώρων μὴ διαβρεχομένων (Σ. Κυδωνιάτου, Ἀγροτικαὶ κατασκευαί, ἐνθ' ἄνωτ., σ. 65).

5. Πρὸς τὴν ἐξέταξιν εἰς τὸ Ν. Χατζιδάκι, ΜΝΕ 2, σ. 313.

(βλ. εἰκ. 2). Οὗτος εἶναι συνήθως εἷς ἀχρηστευμένος πίθος (*σπασοπίθαρο*), ὡς καὶ τὸ ὁμώνυμον φωτιστικὸν ἀνοιγμα ἐπὶ τοῦ δώματος, ἢ σχηματίζεται ἀπὸ δύο σχιστολιθικὰς πλάκας τοποθετημένας ἐν εἴδει Λ.

Εἰς τὸ μαγερεῖο εὐρίσκεται καὶ ὁ *σταμνοτάτης*, κοίλωμα, συνήθως ἐπὶ τοῦ τοίχου, πρὸς ἐναπόθεσιν τοῦ *σταμνοῦ*. Ἐντὸς αὐτοῦ τοποθετεῖται *ἀστοιβίδα*<sup>1</sup> ἢ *ἀνωρίδα*<sup>2</sup> ἢ «κουλούρα ἀπὸ πλεχτὴ τοῦ κρομμυδιοῦ» πρὸς ἀσφάλειαν τοῦ σταμνοῦ. Εἰς τὸ στόμιον (*μπούκα*) τοῦ σταμνοῦ τίθεται *τεμάχιον* ἀπὸ *σταμναγκάθι*<sup>3</sup>, διὰ νὰ ἐμποδίζωνται τὰ μικρὰ ἔρπετὰ καὶ ζυφύφια νὰ μολύνουν τὸ νερόν<sup>4</sup>. Ἐπὶ τῶν τοίχων ὑπάρχουν ἐπίσης καὶ *παραθύρες*, «τυφλὰ» ἀνοίγματα πρὸς ἐναπόθεσιν ποικίλων μικροαντικειμένων.

Εἰς τὰ ἐξεταζόμενα *καμαρόσπιτα* ἀπαντᾶται ἐν εὐρείᾳ χρήσει ἡ *πεζούλα*, ἥτοι *κτιστόν*, *λίαν χαμηλὸν* καὶ *πλατὺ τοιχίον κατασκευαζόμενον* ἐκ *σχιστολιθικῶν πλακῶν*. Αὕτη ἀναπληροῦ πολλάκις τὸ *κρεββάτι* καὶ τὰ *καθίσματα*, κυρίως ὅμως χρησιμεύει διὰ τὴν ἐπ' αὐτῆς ἀσφαλῆ τοποθέτησιν τῶν διαφόρων *πιθαριῶν*, τὰ ὅποια, ἀναλόγως τῆς χρήσεώς των, διακρίνονται εἰς *λαδοπίθαρα*, *κρασοπίθαρα* κ.ἄ.<sup>5</sup>

Ἐκ τῆς ὀροφῆς ἐξαρτᾶται διὰ *σχοινίων* ἢ *καλαμωτῆ*, *πλέγμα* ἐκ *καλάμων* πρὸς ἐναπόθεσιν κυρίως τοῦ *τυροῦ*<sup>6</sup>, κατὰ δὲ τὴν περίοδον τοῦ *γάμου* καὶ ἡ *κοντάδα*, *μακρὸ ξύλον*, ἐπὶ τοῦ ὁποίου «στολίζουσε τὰ *προυκιά*», ἥτοι ἐκθέτουσιν τὴν *προῦκα* τῆς *νύμφης*<sup>7</sup>.

Ὁ *ληνὸς* (*πατητήρι*) ἀνευρίσκεται εἰς ὅλα σχεδὸν τὰ *καμαρόσπιτα*, εἶναι δὲ αἱ *διαστάσεις* του ἀνάλογοι πρὸς τὸν διὰ τὴν κατασκευὴν του διαθέσιμον *χωρὸν*. Οὗτος χρησιμοποιοεῖται καὶ ὡς *κρεββάτι* καὶ ὡς *χωρὸς ἀποθηκεύσεως* τῶν πλέον *ἑτεροκλίτων ἀντικειμένων*.

1. ποτήριον τὸ ἀκανθῶδες (Εὐ α γ γ. Φ ρ α γ κ ἄ κ ι, ἔνθ' ἀνωτ., σ. 60, ἐν λ.).

2. ὄνωνις ἢ ἀρχαία (ἔνθ' ἀνωτ., σ. 50, ἐν λ.).

3. Ἐνθ' ἀνωτ., σ. 177 - 78, ἐν λ. ροδίκιον.

4. Τὸ *χωρίον* παλαιότερον ὑδρευέτο ἀποκλειστικῶς ἀπὸ *πηγὴν* εὐρισκομένην εἰς θέσιν *Λογαρά*, 200 μ. ΒΔ αὐτοῦ, ἐξ οὗ μετεφέρετο τὸ νερόν εἰς τὰς οἰκίας μὲ τὰ *σταμνιά*. Σήμερον ἡ ὑδρευσις γίνεται καὶ ἀπὸ *κοινοτικὰς κρήνας* εἰς διάφορα σημεῖα ἐντὸς τοῦ *συνοικισμοῦ* εὐρισκομένας.

5. Βλ. Γ. Ν. Αἰ κ α τ ε ρ ι ν ἰ δ ο υ, *Τὰ πιθάρια τῆς Κρήτης*, Ἡώς, ἀρ. 110 (1969), σ. 11.

6. Παλαιότερον εἰς *καλαμωτάς*, ἐπικεχρισμένας μὲ *κόπρον βοῶν*, ἐτοποθέτουσιν καὶ τὸ *μεταξαιρίο*, ἥτοι τοὺς *μεταξοσκώληκας*.

7. Ἡ *προῖξ*, κυρίως ἐξ ὑφαντῶν ἀποτελουμένη, παραμένει εἰς *κοινὴν* θέαν *δέκα* *πέντε* *ἡμέρας* ἀπὸ τοῦ *γάμου* καὶ ἐν *συνεχείᾳ* *καταβιβάζεται* καὶ *φυλάττεται*, «κατεβάζουσι τὰς *κοντάδες*», ὡς λέγουσιν.



Ἡ αὐλή τῆς παλαιᾶς οἰκίας τοῦ Καρυδίου εἶναι ὑποτυπώδης, ἢ καὶ ἔλλειπει ἐντελῶς. Χαρακτηριστικὴ εἶναι καὶ ἡ ἔλλειψις τοῦ στάβλου ὡς ὀργανικοῦ τμήματος τῆς οἰκίας. Πρὸς σταβλισμὸν τῶν ὀλίγων ζώων, ἀροτριώντων καὶ μεταφορικῶν, ἐκτίζοντο μικρὰ καταλύματα, ὅπου ἐλεύθερος χῶρος μεταξὺ τῶν οἰκιῶν ἐπέτρεπεν ἢ καὶ μακρὰν αὐτῶν<sup>1</sup>. Κατὰ σχετικὰς πληροφορίας «ὅπου βρισκάνε οἱ παλαιοὶ ἓνα γωνιδάκι (ὑπήνεμον μέρος) κάνανε στάβλο γιὰ τὰ ὄζα» (χφ. 3467, σ. 104). Οὕτως ἀπεφεύγετο ὁ συναγελασμὸς ἀνθρώπων καὶ ζώων<sup>2</sup>. Ἀπαραιτήτως ὁμοῦς ἐχωρίζετο διὰ κλάδων ἢ ἄλλως πῶς τμήμα τοῦ καμαρόσπιτου, πρὸς τὸ βάθος αὐτοῦ, καὶ μετετρέπετο εἰς ἀχυρῶνα (ἀχειρῶνα). Εἰς τὸ ἀντίστοιχον τμήμα τοῦ δώματος ἠνοίγετο ὁ ἀχερονοίχτης, ἥτοι στρογγύλον ἄνοιγμα, διὰ τοῦ ὁποῦ ἐρρίπτετο τὸ ἄχυρον εἰς τὸν ἀχυρῶνα καὶ τὸ ὅποιον ἀκολούθως ἐφράσσετο διὰ ξύλων καὶ χόματος πρὸς προφύλαξιν τοῦ ἀχύρου ἐκ τῆς βροχῆς<sup>3</sup>.

Ὁ φούρνος ἐπίσης δὲν ἀπετέλει αὐτόθι ἀπαραίτητον ἐξάρτημα τῆς χωρικῆς οἰκίας. Τρεῖς ἢ τέσσαρες φούρνοι ἤρκουν διὰ τὰς ἀνάγκας τῶν κατοίκων τοῦ χωρίου. Ὁ ἐπὶ τρίμηνον ἢ καὶ μεγαλύτερον χρονικὸν διάστημα ἀναγκαῖος δι' ἐκάστην οἰκογένειαν ἄρτος ἐζυμώνετο, ἐψήνετο δις καὶ ὡς διπυρίτης πλέον ἐφυλάσσετο εἰς πιθάρια (ψωμοπίθαρα) καὶ εἰς μεγάλα πλεκτὰ κάνιστρα (κοφινίδες). Ἡ προτεραιότης διὰ τὴν χρησιμοποίησιν τοῦ φούρνου καθορίζετο ἀπὸ τὴν σειρὰν παραλαβῆς τοῦ προζυμιοῦ ἐκ τοῦ ἰδιοκτήτου του. Εἰς αὐτόν, ὡς δικαίωμα διὰ τὴν χρῆσιν, ἐδίδοντο μία ἢ δύο «κουλοῦρες», συνήθως ἐκ κριθῆς (κριθαροκουλοῦρες), ἢ ἐκ μείγματος κριθῆς καὶ σίτου ἢ βρώμης (μιγαδερὸ ψωμί)<sup>4</sup>.

Ἡ οἰκοσκευὴ τοῦ καρυδιανοῦ καμαρόσπιτου ἦτο ἀπλῆ καὶ λιτή, ἀπετέλουν

1. Οἱ περισσότεροι στάβλοι παλαιότερον εὐρίσκοντο εἰς τὴν θέσιν *Κεφάλι*, εἰς τὰς νοτίους παρυφὰς τοῦ τότε συνοικισμοῦ.

2. Ὡς συνηθίζετο πολλοχοῦ· βλ. προχείρως Δ. Τριποδάκη, Ἡ χωρικὴ κατοικία στὸ Λασιθί, ἐνθ' ἄνωτ., σ. 4, Γ. Ψυχουντάκη, Ἀητοφωλιές στὴν Κρήτη, Χανιά 1962, σ. 10, Ἀ. Βρόντη, Τὰ παλιὰ σπίτια τῆς Ρόδου, Ρόδος 1950, σ. 23 - 24, Γ. Μέγα, Ἡ ἑλληνικὴ οἰκία, ἐνθ' ἄνωτ., σ. 307, Γ. Παπαχαράλαμπους, ἐνθ' ἄνωτ., σ. 50, Μ. Ἰωαννίδου - Μπαρμπάριγου, Οἰκίαι Ἁγίας Ἀννης Εὐβοίας, Λαογραφία 14 (1952), σ. 135.

3. Περιγραφὴν τῆς ἀποθηκέσεως τοῦ ἀχύρου εἰς Ἄνωτ. Κρήτην βλ. εἰς Εὐαγγ. Φραγκάκι, ἐνθ' ἄνωτ., σ. 64 (λ. ἄχερα).

4. Ἰδιαιτέρος ἄρτος ἐζυμώνετο διὰ τὰ παιδιά τοῦ χωρίου, τὰ ὅποια ἔσπευδον εἰς τὸν φούρνον «νὰ πάρουνε τὴν κομμάτα» (βλ. καὶ Εἰρήνης Παπαδάκη, Λαογραφικὰ σύμμεικτα Σητείας, Ε.Ε.Κρ.Σπ. 2, 1939, σ. 401). Τεμάχιον ἐπίσης ἄρτου, ἡ *ξεφουρνιά*, προσεφέρετο καὶ εἰς τοὺς διερχομένους ἐκ τοῦ φούρνου καθ' ὃν χρόνον ἐξήγετο τὸ ψωμί, ἐθεωρεῖτο δὲ ὡς ἀμαρτάνουσα ἢ παραμελοῦσα ἢ ἀδιαφοροῦσα νὰ προσφέρῃ ξεφουρνιά.

δὲ ταύτην: τὸ ταβλάδο<sup>1</sup> ἢ ἡ πεζούλα διὰ τὸν ὕπνον· ὁ σοφρᾶς, μικρά, χαμηλὴ καὶ στρογγύλη τράπεζα διὰ φαγητόν· τὰ σκαμνιά καὶ τὰ κουτσούρια —ἀπλᾶ τεμάχια κορμοῦ δένδρου— ὡς καθίσματα· τὸ βερνεγάδι ἢ ὁ βερνεγάς<sup>2</sup>, δοχεῖον εἰς τὸ ὁποῖον ἐτίθετο τὸ φαγητόν καὶ ἔτρωγεν ἐξ αὐτοῦ ὀλόκληρος ἡ οἰκογένεια ἀπὸ κοινοῦ· μία ἢ δύο καθέγλες (μικροῦ ὕψους καθίσματα) διὰ τοὺς ἐπισκέπτας· ἡ κασέλα, κυρίως διὰ τὴν φύλαξιν τῶν προυκιῶν.

Εἰς τὸ μαγερεῖο καὶ παρὰ τὸν σταμνοτάτην εὐρίσκειτο πάντοτε τὸ προσώμι, «ὄφαντὸ πολύχρωμο, πλουμιστὸ στὸ ἀργαστήρι, ποὺ τὸ βάζανε στὸν ὄμο οἱ γυναῖκες καὶ φέρνανε τὸ νερό», πλησίον δὲ τῆς ἐστίας τὸ ἀλατσερό, «ἓνα φλασκὶ (κολοκύνθη λαγηνοφόρος) κομμένο, ποὺ βάζανε τὸ ἀλάτσι, γιὰ νὰ μὴν ἀνεδίδη (ὕγραίνεται)», ἐπίσης δὲ καὶ ἡ κουταλοθήκη, συνήθως ξυλίνη.

<sup>3</sup> Ἀπαραιτήτως ὑπῆρχε τὸ ἀργαστήρι, διὰ τὴν ὕφανσιν τῶν προυκιῶν καὶ τὴν ἱκανοποίησιν τῶν περισσοτέρων εἰς ρουχισμόν ἀναγκῶν τῆς οἰκογενείας. Τὴν οἰκοσκευὴν συνεπλήρωνον ὁ καντηλιέρης, ἐπάνω εἰς τὸν ὁποῖον ἐστερεώνετο ὁ λύχνος, τὸ πετροχάβανο, μεγάλον λίθινον ἰγδίον πρὸς λείανσιν τοῦ ἄλατος, καὶ ὁ χερόμυλος πρὸς ἄλεσιν σίτου καὶ παρασκευὴν χόντρου χρησιμοποιοιμένου ἀντὶ ὀρύζης.

Πολύχρωμα ὄφαντὰ κλινοσκεπάσματα —πατανιές<sup>3</sup>, πατητιές<sup>4</sup>, χιράμια<sup>5</sup>, καρπέττες<sup>6</sup>— ἢ ἀδραχτοκρέμαση ἢ ἀδραχτερή<sup>7</sup> καὶ ἡ χτενοθήκη<sup>8</sup> ἐπὶ τοῦ τοίχου, τέλος δὲ ὁ καρφύχτης<sup>9</sup>, μὲ πλῆθος χαρτολίνες (cartes postales) καὶ διαφόρους

1. Ὁ ὑποκάτω αὐτοῦ χώρος ἐλέγετο κιβατός καὶ ἐχρησιμοποιεῖτο κυρίως πρὸς ἀποθήκευσιν γεωμῆλων.

2. Βλ. Γ. Παγάλου, Περὶ τοῦ γλωσσικοῦ ἰδιώματος τῆς Κρήτης, τ. 3 (1960), σ. 227, ἐν λ. βερνεγάδος. Παλαιότερον τὸ δοχεῖον τοῦτο ἦτο κατεσκευασμένον ἀπὸ κορμὸν δένδρου (ΚΑ, χφ. 3506, σ. 59, Μυρσίνη Σητείας).

3. ὄφαντὸ πλουμιστὸ γιὰ λούσο» (βλ. καὶ Ἰ. Χαβάκη, Ὁ κρητικὸς ἀργαλειός, Ἡράκλειον 1955, σ. 39).

4. «χοντρὸ ὄφαντό· τὴν ἐφαίνανε καὶ μετὰ τὴν ἐποδοπατούσανε σὲ ξύλινη σκάφη, ἀφοῦ τὴν ἐβρέχανε» (βλ. καὶ Σωσῶς Λογιάδου - Πλάτωνος, Ἡ ὄφαντικὴ στὴν Κρήτη, Ἡώς, ἀρ. 76 - 85(1964), σ. 224, Ἰ. Χαβάκη, ἔνθ' ἄνωτ., σ. 37).

5. «σκέτο ὄφαντὸ μὲ δυὸ πατητῆρες καὶ μὲ λουριά χρωματιστὰ» (βλ. καὶ Ἰ. Χαβάκη, ἔνθ' ἄνωτ., σ. 38).

6. ὄφαντὸ μὲ λουριά χρωματιστὰ γιὰ τὸ κρεββάτι» (βλ. καὶ ἔνθ' ἄνωτ., σ. 50, ἀρ. 13).

7. «ἓνα κομματάκι ὄφαντὸ χρωματιστό, ποὺ τὸ ράβουνε σὰ νὰ 'ναι παντόφλα ἀνάποδη καὶ κρεμοῦνε τὸ ἀδράχτι».

8. Ὑφαντὴ θήκη διὰ τὴν φύλαξιν τῶν κτενιῶν. Ἐχρησίμεινε πολλάκις καὶ ὡς ἀδραχτερή.

9. καθρέπτης· περὶ τῆς λ. βλ. Β. Φάβη, ἔνθ' ἄνωτ., σ. 113.



φωτογραφίας ἐπ' αὐτοῦ, ἀπετέλουν τὰ διακοσμητικὰ στοιχεῖα τῆς παλαιᾶς — ἐν μέρει δὲ καὶ τῆς συγχρόνου— καρυδιανῆς οἰκίας.

Τὴν ἀπλουστέραν μορφήν καμαρόσπιτου παρέχει τὸ εἰς θέσιν «Μεσακὸ στενό», ἰδιοκτησίας κληρονόμων Β. Φωτεινάκη, κείμενον, τὸ ὁποῖον σήμερον χρησιμοποιεῖται ὡς ἀποθήκη. (Εἰκ. 10 - 11<sup>1</sup>).

Τὸ καθαρὸν ὕψος του εἶναι 2,40 μ., τὸ μέγιστον δ' ὕψος τῆς καμάρας 2,10 μ. Τὸ δάπεδον εὐρίσκεται χαμηλότερον τῆς στάθμης τῆς ὁδοῦ. Τὸ κτίσμα διατηρεῖ



Εἰκ. 10. Καμαρόσπιτο Φωτεινάκη. Πρόσοψις.

τὴν ἀρχικὴν μορφήν του, μὲ μόνην μεταβολὴν τὴν διάνοιξιν μικροῦ παραθύρου εἰς τὸ δεξιὸν τμήμα τῆς προσόψεως πρὸς πληρέστερον φωτισμὸν καὶ ἀερισμὸν του.

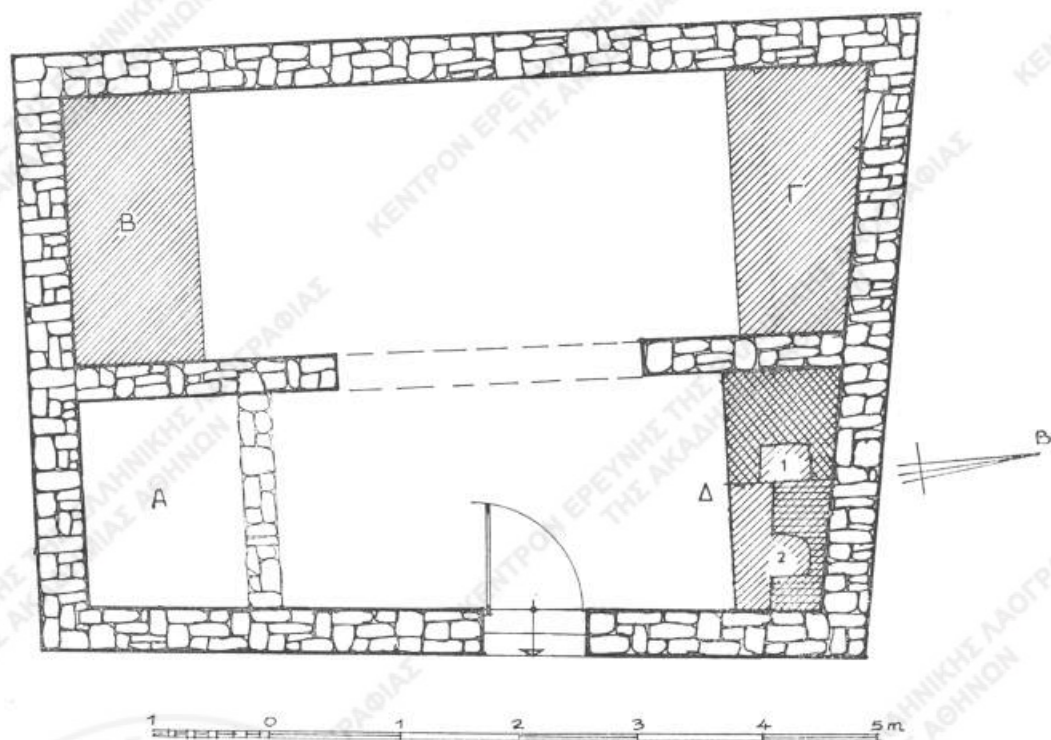
Τῆς αὐτῆς μορφῆς καὶ τῶν αὐτῶν σχεδὸν διαστάσεων πρὸς τὸ προηγούμενον εἶναι καὶ τὸ καμαρόσπιτο τὸ ἀνήκον εἰς τοὺς κληρονόμους τοῦ Ἐμμ. Ἀρετάκη ἢ «Ἀναθρεφτοῦ», ὅστις ἀπεβίωσε τὸ 1968 εἰς ἡλικίαν 98 ἐτῶν.

Τοῦτο κεῖται εἰς θέσιν «Κάτω γειτονιά», εἰς τὸ κέντρον τοῦ παλαιοῦ συνοικισμοῦ, καὶ σήμερον χρησιμοποιεῖται ὡς ἀποθήκη. Τὸ καθαρὸν ὕψος του εἶναι 2,40 μ., τὸ δὲ μέγιστον ὕψος τῆς καμάρας 2,18 μ. Τὸ δάπεδον εὐρίσκεται εἰς στάθμην ὑψηλοτέραν τῆς ὁδοῦ, τοῦτο δὲ «ἐπειδὴ εἶναι ἀπάνω στὸ βράχο χτισμένο, γι' αὐτὸ δὲν ἐπῆε κάτω ἀπὸ τὴ γῆ. Ἄνὲ μπορούσανε νὰ τὸ σκάψουνε θὰ τὸ κατεβάζανε κι αὐτὸ ὅπως τ' ἄλλα σπίτια» (χφ. 3467, ἐνθ' ἄνωτ., σ. 127 - 28).

1. Τὰ δημοσιευόμενα σχέδια κατεσκευάσθησαν ἀπὸ τὴν κ. Χρυσούλαν Βανταράκη, σχεδιάστριαν, ἐπὶ τῇ βάσει ἡμετέρων καταμετρήσεων καὶ προχειρῶν σχεδίων.

Ἡ κατασκευὴ τοῦ μαγειρείου —εἰς τὸ δεξιὸν τῆς πρώτης σπάλλας— εἶχε γίνῃ μετ' ἰδιαίτερας φροντίδος, εἶχε δὲ προβλεφθῆ ἡ γῶρος πρὸς ἀποθήκευσιν καυσοξύλων καὶ παραμονὴν τῆς οἰκογενείας παρὰ τὴν ἐστίαν διὰ θέρμανσιν. (Εἰκ. 12-13).

Εἰς ἄλλα καμαρόσπιτα παρατηρεῖται διεύρυνσις τοῦ ἀπλοῦ, ὡς ἀνωτέρω, κτίσματος, διὰ δημιουργίας χώρου χρησιμοποιουμένου ὡς ἀποθήκης καὶ ἀχυρῶνος. Οὕτω τὸ κυρίως καμαρόσπιτο ἀπελευθερώνεται καὶ διατίθεται διὰ τὴν ἀνετωτέραν διαμονὴν τῆς οἰκογενείας. Εἰς τὸν τύπον τοῦτον διακρίνονται δύο τμήματα: τὸ ὄξω



Εἰκ. 11. Καμαρόσπιτο Φωτεινάκη. Κάτωψις.

Α: πατητήρι, Β: ἀποθήκη, Γ: ταβλάδο, Δ: μαγειρεῖο (1: γῶρος ἀποθηκεύσεως μαγειρικῶν σκευῶν (τσουκαλιῶν), 2: παρασιτιά).

σπίτι, ἤτοι τὸ κυρίως καμαρόσπιτο, καὶ τὸ μέσα σπίτι, ἤτοι τὸ συμπληρωματικὸν κτίσμα, τὸ ὁποῖον ἀπομονώνεται τοῦ λοιποῦ χώρου διὰ διαχωριστικοῦ τοίχου καὶ στεγάζεται ἐπίσης διὰ δώματος.

Ὁ τύπος οὗτος τοῦ διηρυσμένου καμαρόσπιτου εἶναι ὁ κατ' ἐξοχὴν ἐπιχωριάζων ἐνταῦθα.

Οὕτως εἰς τὸ καμαρόσπιτο τοῦ Ἐμμ. Ζωγραφίνη, εἰς θέσιν «Μεσακὸ στενό», χρησιμοποιούμενον σήμερον ὡς ἀποθήκη, ἐκτείνεται ἐν συνεχείᾳ τῆς δεξιᾶς πλευρᾶς τῆς μέσα σπάλλας μικρὸς γῶρος, διαστάσεων 2μ. × 2μ. καὶ καθαροῦ ὕψους 2,50 μ.,

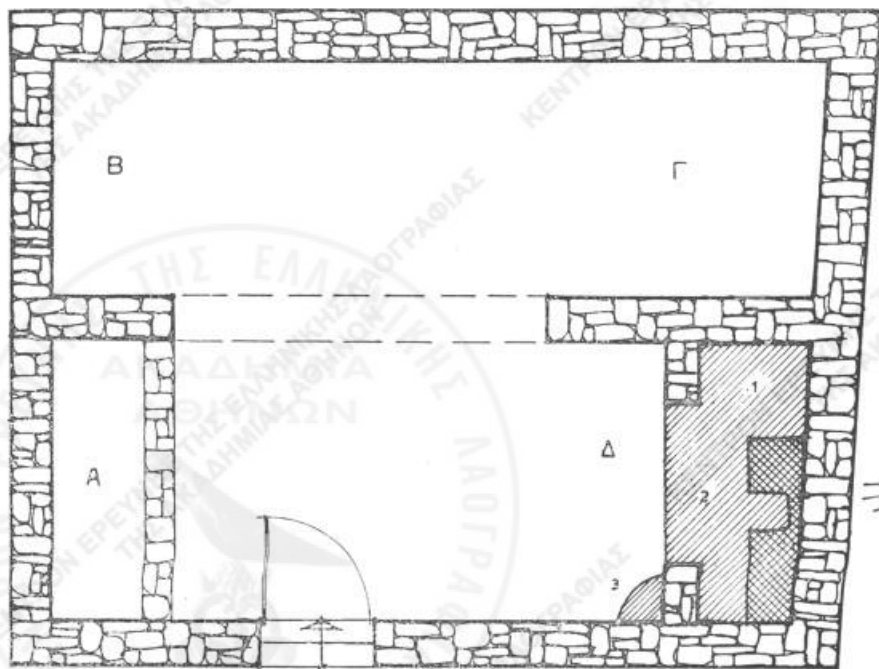




← Είχ. 12.  
Καμαρόσπιτο  
α' Αναθρεφτού.  
Πρόσοψις.

Είχ. 13. Καμαρόσπιτο  
α' Αναθρεφτού». Κάτοψις.

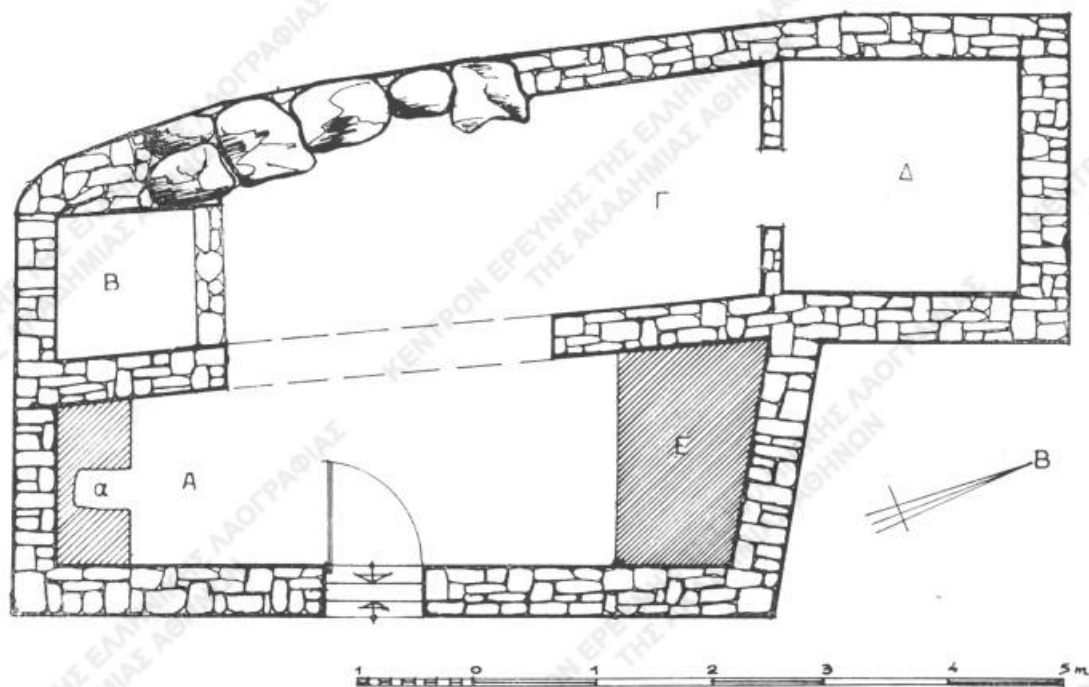
Α : πατητήρι, Β : ταβλάδο, Γ : άργαστηρόσπιτο και άποθήκη πιθαριών, Δ : μαγειρείο (1 : χώρος άποθηκεύσεως καυσοξύλων, 2 : χώρος παραμονής τής οικογενείας διά θέρμανσιν, παρά τήν παρασιά, 3 : σταμνοτάτης).



1 0 1 2 3 4 5

χρησιμοποιούμενος ως άχυρών. Ἡ επέκτασις ἐγένετο πρὸς τὰ πλάγια, διότι τὸ ἔδαφος πρὸς τὴν μακρὰν πλευρὰν εἶναι βραχυῶδες καὶ δὲν ἐπέτρεπε τὴν ἐκσκαφὴν πρὸς τὴν κατεύθυνσιν αὐτήν. (Εἰκ. 14).

Διέυρυνσις πρὸς τὰ δεξιὰ τῆς μέσα σπάλλας παρατηρεῖται καὶ εἰς τὸ καμαρόσπιτο τῆς Εἰρήνης χήρας Δ. Καναράκη, γνωστῆς ὡς «τὸ Ρηνιὸ τοῦ Κακουρηῆ»,



Εἰκ. 14. Καμαρόσπιτο Ἐμμ. Ζωγραφίνης. Κάτοψις.

A : μαγειρεῖο (α : παρασιτιά), B : πατητήρι, Γ : ἀποθήκη, Δ : ἀχειριώνας, E : σταβλάδο.

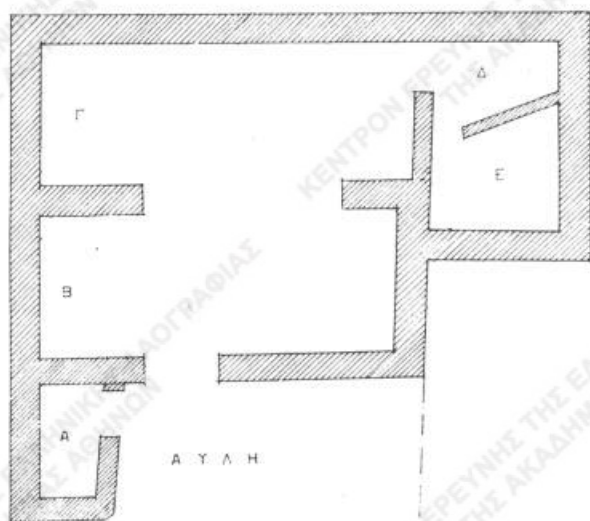
εἰς θέσιν «Μεσογειτονιά». Ἡ επέκτασις ἔχει διαστάσεις περὶ τὰ 3 μ. × 2 μ. καὶ χωρίζεται διὰ τοῖχου — μὴ καθέτου ἐπὶ τοῦ ἐξωτερικοῦ τοῖχου —, εἰς ἀποθήκη καὶ άχυρῶνα.

Τὸ καμαρόσπιτο τοῦτο εἶχε παλαιότερον καὶ αὐλήν, εἰς τὸ ἀριστερὸν τμήμα τῆς ὁποίας ὑπῆρχε μικρῶν διαστάσεων στάβλος. (Εἰκ. 15-16).

Ὡς διηγεῖται ἡ νῦν κάτοχος καὶ κάτοικός του «ὁ πατέρας μου τὸ ἤσαξε καὶ ἄνοιξε τὸ μαγειρεῖο καὶ ἐβάλαμε κ' ἕναν τοῖχο δίπλα στὴν καμάρα καὶ μεγάλωσαμε τὸ σταβλάκι τῆ μισῆ σπάλλα τὴν ἐκάμαμε ἕνα μὲ τὸ σταβλάκι. Τὸ καμαρόσπιτο τὸ ἔχαμε σὰ παράσπιτο (βοηθητικὸν) καὶ σὰν ἐπαντρεύτηκα ἐγὼ μοῦ τὸ ἔδωκε ὁ μακαρίτης ὁ πατέρας μου...» (χφ. 2467, ἐνθ' ἄνωτ., σ. 118).

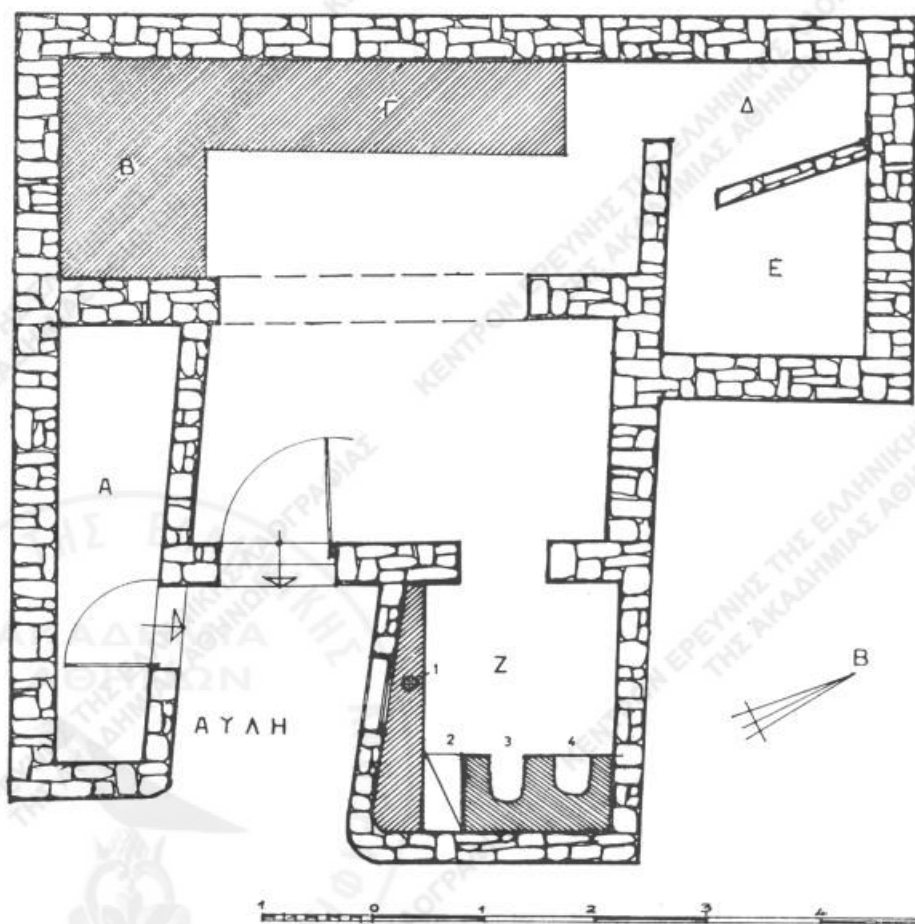
Εἰς τὴν κατοικίαν τοῦ Ἐμμ. Μοσχάκη, εἰς θέσιν «Γειτονιά Κλεάνθης», τὸ μέσα σπίτι ἀποτελεῖται ἀπὸ χώρον διαστάσεων 4,40 μ. × 2,80 μ. ἐν συνεχείᾳ





Εἰκ. 15. Ἀρχική μορφή καμαρόσπιτου Εἰρήνης Καναράκη.

Α : στάβλος, Β : ἀργαστηρόσπιτο, Γ : ταβλάδο, Δ : ἀποθήκη, Ε : ἀχειριώνας.



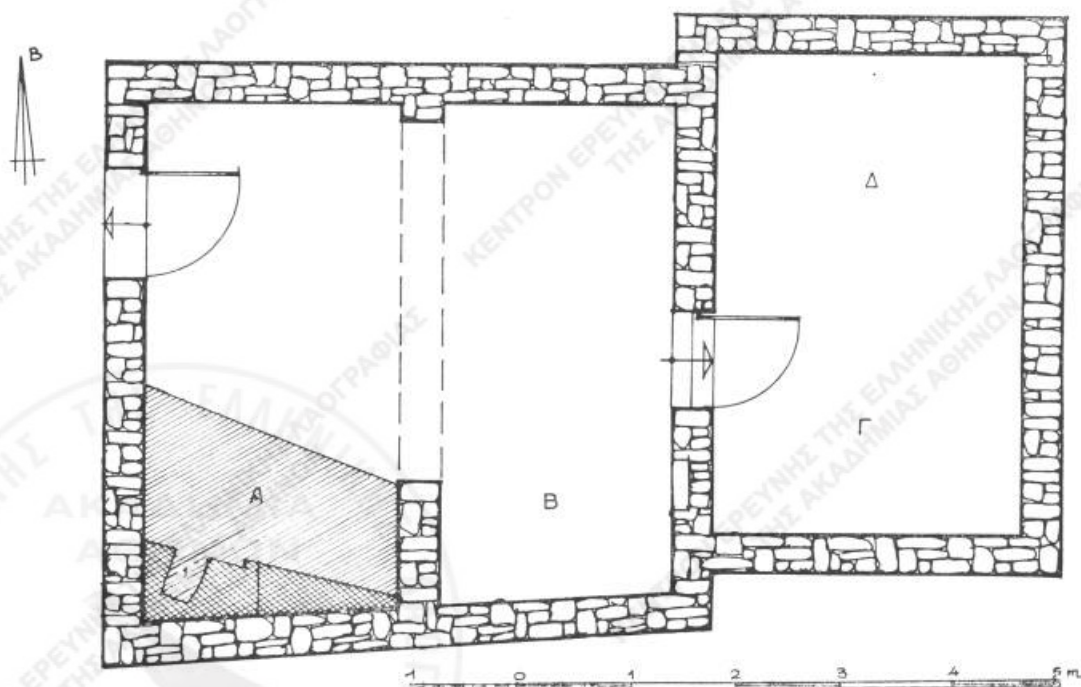
Εἰκ. 16. Καμαρόσπιτο Εἰρήνης Καναράκη. Κάτοψις (μετὰ τὰς γενομένας τροποποιήσεις).

Α : στάβλος, Β : κτιστό κρεβάτι, Γ : ἀποθήκη πιθαριῶν, Δ : ἀποθήκη, Ε : ἀχειριώνας, Ζ : μαγερεῖο (1 : σταμνοτάτης, 2 : παραθύρα, 3 - 4 : παραστιές).

πρὸς τὴν μέσα σπάλλα, τὸ δὲ δάπεδόν του εὐρίσκεται κατὰ 0,40 μ. ὑψηλότερον τῆς στάθμης τοῦ δαπέδου τοῦ ὄξω σπιτιοῦ, τὸ ὁποῖον πάλιν κεῖται 0,40 μ. χαμη-



Εἰκ. 17. Καμαρόσπιτο Μοσχάκη. Τὸ μαγεργεῖο (παρασιτιά, καμινάδα, σταμνοτάτης).



Εἰκ. 18. Καμαρόσπιτο Μοσχάκη. Κάτοψις.

Α : μαγεργεῖο (1 : παρασιτιά), Β : ταβλάδο, Γ : ἀποθήκη, Δ : ἀχειριώνας.

λότερον τῆς στάθμης τῆς ὁδοῦ. Ἡ παρασιτιά εὐρίσκεται ἐπὶ πεζούλας ἐκτεινομένης ἐφ' ὅλης τῆς ἐπιφανείας τῆς δεξιᾶς κόγχης τῆς πρώτης σπάλλας. (Εἰκ. 17 - 18).

Τὸ «κλειδί» τῆς καμάρας ἀπέχει ἐκ τῆς ὀροφῆς περὶ τὰ 0,50 μ.

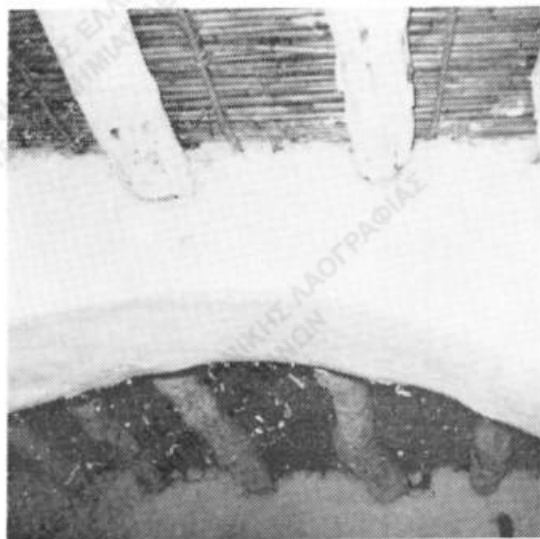


Τὸ εὐρύτερον καμαρόσπιτο εὐρίσκεται εἰς τὴν θέσιν «Λιβιάδι», ἀνήκει δὲ εἰς τὸν Γρηγ. Ζωγραφίην. Διατηρεῖται εἰσέτι ἐν καλῇ καταστάσει καὶ κατοικεῖται ὑπὸ τοῦ ἰδιοκτῆτου του. (Εἰκ. 19 - 23).

Ἐπειδὴ ὑπῆρχεν ἐλεύθερος οἰκοπεδικὸς χῶρος λίαν ἐκτεταμένος, τὸ κυρίως καμαρόσπιτο, διαστάσεων περ. 7 μ. × 5,50 μ., ὑπέστη συμπληρώσεις καὶ προσθήκας, ὥστε τελικῶς νὰ προκύψῃ μία κατοικία ἀρκούντως ἄνετος. Οὕτως ἐδημιουργήθη μαγερεῖο διαστάσεων 1,80 μ. × 2,10 μ. ἐν συνεχείᾳ πρὸς τὴν ἀριστερὰν πλευρὰν τῆς



Εἰκ. 19. Καμαρόσπιτο Γρηγ. Ζωγραφίην.  
Πρόσοψις.



Εἰκ. 20. Καμαρόσπιτο Γρηγ. Ζωγραφίην.  
Ἡ στεγή.

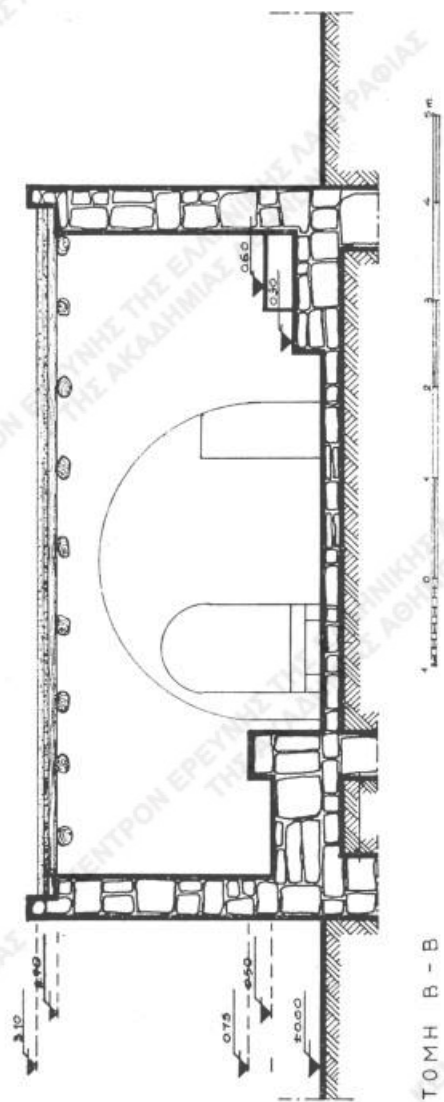
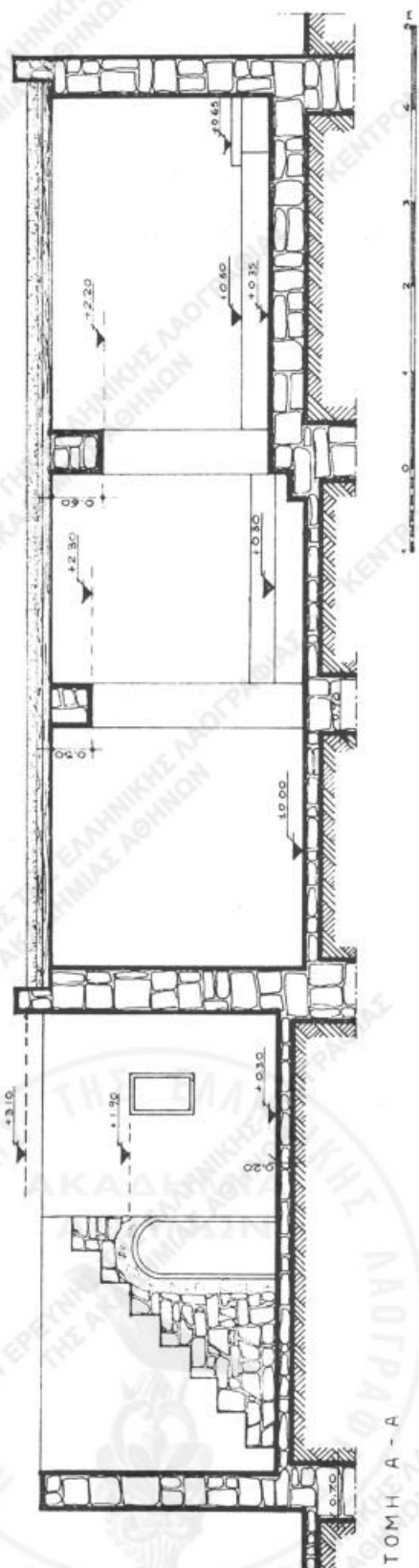
πρώτης σπάλλας, παραπλευρῶς δ' αὐτοῦ κατεσκευάσθη μικρὸς στάβλος μὲ εἴσοδον ἀπὸ τὴν αὐλήν. Κλίμαξ ἐξ ὀκτῶ λιθίνων βαθμίδων, διερχομένη ὑπεράνω τῆς εἰσόδου τοῦ στάβλου, ὀδηγεῖ εἰς τὰ δώματα, τὰ ὁποῖα λόγω κατασκευῆς των εἰς διαφόρους χρόνους εὐρίσκονται εἰς διαφορετικὴν πρὸς ἄλληλα στάθμην.

Τελευταία προσθήκη εἰς τὸ ἐξεταζόμενον καμαρόσπιτο ἦτο ἡ δημιουργία φούρνου ἐν συνεχείᾳ πρὸς τὸν στάβλον, μὲ εἴσοδον ἐκ τῆς αὐλῆς. Ἐσχάτως ὅμως κατεσκευάσθη νέα εἴσοδος ἐκ τῆς δυτικῆς πλευρᾶς αὐτοῦ, οὕτω δὲ ὁ φούρνος ἀπεμονώθη τοῦ λοιποῦ κτηριακοῦ συνόλου. Τὸ μέσα σπίτι ἐκτείνεται ἐν συνεχείᾳ πρὸς τὴν μέσα σπάλλα καὶ διαχωρίζεται εἰς ἀποθήκην καὶ ἀχυρῶνα.

Τὸ καμαρόσπιτο τοῦτο λόγω τῆς εὐρύτητός του ἀπετέλει τὸ «χορόσπιτο τοῦ χωριοῦ», τὸν χῶρον δηλ. συγκεντρώσεως καὶ διασκεδάσεως τῶν χωρικῶν, κατὰ τὰς ἐορτὰς καὶ δὴ τὰς Ἀπόκρινας, εἰς ἐποχὴν καθ' ἣν τὰ καφενεῖα ἦσαν εἰσέτι ἄγνωστα εἰς τὴν μικρὰν κοινωνίαν τοῦ Καρυδίου.



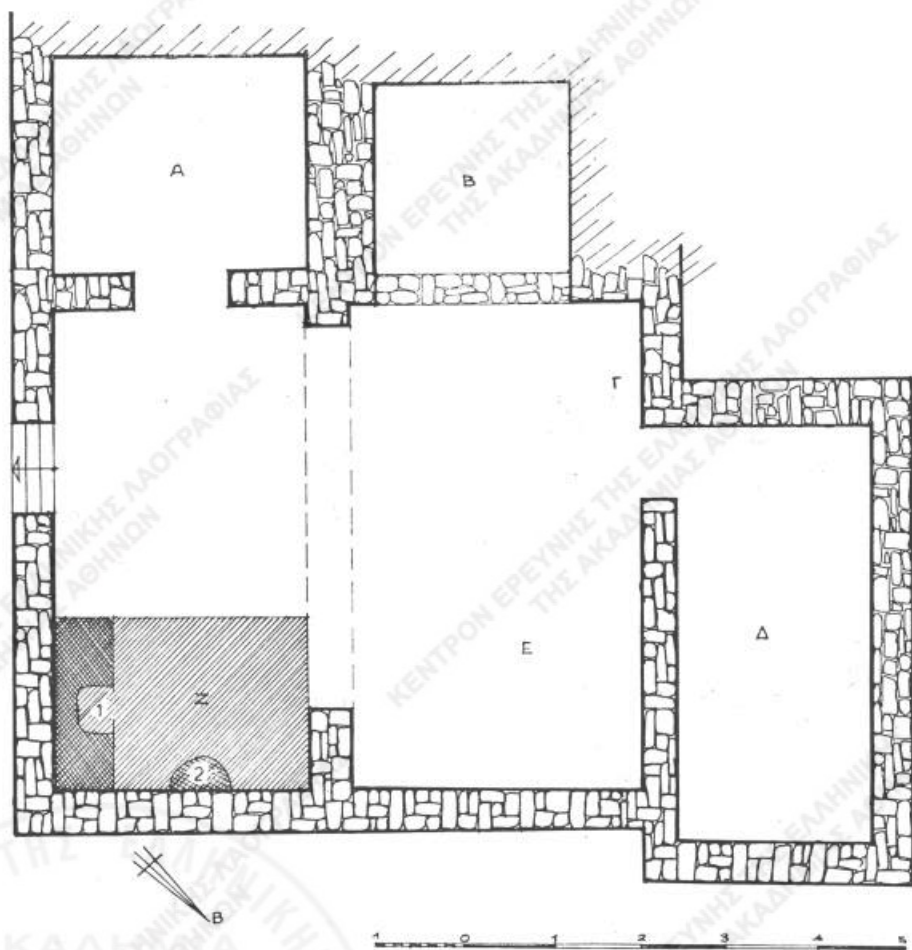




Είχ. 22 - 23. Καμαρόσπιτο Γρηγ. Ζωγραφίνη. Τομά Α-Α και Β-Β.

Ἐντοιχισμένη ἐπὶ τοῦ ὑπερθύρου πλάξ ἐκ πωρολίθου καθαριθεῖσα ἀπεκάλυψε τὴν χρονολογίαν 1844, ἡ ὁποία ὅμως κατὰ τὴν ζῶσαν τοπικὴν παράδοσιν φαίνεται ὅτι εἶναι τὸ ἔτος ἐπισκευῆς καὶ οὐχὶ οἰκοδομήσεως τοῦ καμαρόσπιτου, τὸ ὁποῖον θεωρεῖται πολὺ παλαιότερον.

Τὸ ὡς ἀποθήκη καὶ στάβλος χρησιμοποιούμενον σήμερον καμαρόσπιτο ἰδιοκτησίας Κων. Σφακιανᾶκη, εἰς θέσιν «Γειτονιὰ Τσαντομανῶλη», ἐπεξετάθη



Εἰκ. 24. Καμαρόσπιτο Σφακιανᾶκη. Κάτοψις (ἀρχικὴ μορφή).

A : ἀχειριῶνας, B . πατητήρι, Γ : ἀργαστηρόσπιστο, Δ : ἀποθήκη, E : ταβλάδο,  
Z : μαγερεῖο (1 : παρασιτιά, 2 : σταμνοτάτης).

κατὰ μῆκος καὶ πλάτος: ἐν συνεχείᾳ δηλ. τῆς μέσα σπάλλας εὐρίσκεται τὸ μέσα σπῖτι, διαστάσεων 2,10 μ. × 4,80 μ., πρὸς τὴν ἀριστερὰν δὲ πλευρὰν ἀμφοτέρων τῶν σπαλλῶν διηνοίχθησαν δι' ἐκσκαφῆς τοῦ ἐδάφους δύο χῶροι διαστάσεων 2,50 μ. × 2,80 μ. καὶ 2,10 μ. × 2,10 μ. ἀποτελέσαντες τὸν ἀχυρῶνα καὶ τὸν ληνὸν ἀντιστοιχῶς (εἰκ. 24).



Τὸ δάπεδον τοῦ κυρίως καμαρόσπιτου εὑρίσκεται χαμηλότερον τῆς στάθμης τῆς ὁδοῦ κατὰ 0,50 μ., τὸ δὲ καθαρὸν ὕψος αὐτοῦ εἶναι 2,65 μ. Ἡ δὲ ἡ καμάρα ἔχει κατεδαφισθῆ—λίαν εὐκρινῆ ὅμως ἔχνη αὐτῆς εἰς τοὺς τοίχους καὶ τὴν ὄροφὴν καθορίζουν τὴν θέσιν της—, τὸ δὲ κτήριον ἐχωρίσθη διὰ τοίχου καθέτου πρὸς τὴν θέσιν τῆς καμάρας εἰς δύο τμήματα, ἐξ ὧν τὸ δεξιὸν ἀποτελεῖ νῦν στάβλον καὶ τὸ



Εἰκ. 25. Καμαρόσπιτο Μωυσάκη.  
Πρόσοψις. Διακρίνεται καὶ ἡ μικρᾶς  
ἐκτάσεως αὐλή.



Εἰκ. 26. Καμαρόσπιτο Μωυσάκη.  
Τμήμα τῆς μέσα καμάρας.

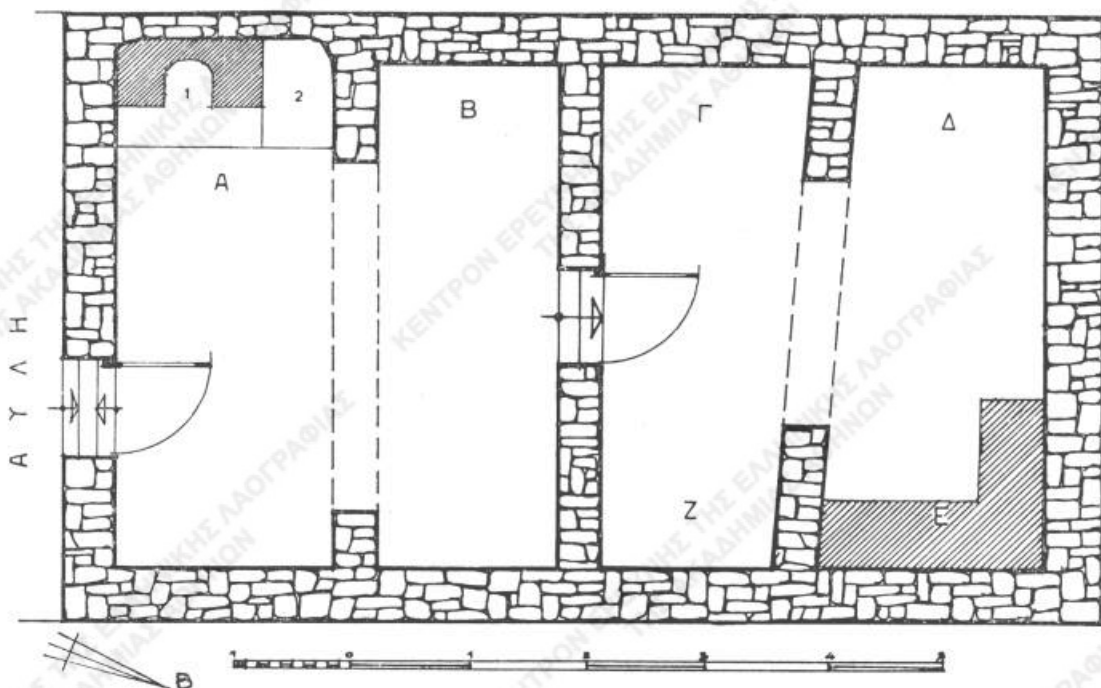
ἀριστερὸν ἀποθήκην. Ὁ ἀχυρὼν, ὁ ὁποῖος προηγουμένως κατεῖχε τὴν θέσιν τῆς σημερινῆς ἀποθήκης, μετεφέρθη εἰς τὸ βάθος τοῦ κτίσματος, διηνοίχθη δὲ καὶ μικρὰ θύρα πρὸς ἐξυπηρέτησιν τοῦ στάβλου.

Τὸ καμαρόσπιτο τοῦτο θεωρεῖται ἀπὸ τὰ παλαιότερα τοῦ χωρίου, χρονολογούμενον—κατὰ λαϊκὴν ἔκφρασιν—«ἀπὸ κτίσεως κόσμου».

Εἰς τὸ εἰς θέσιν «Κάτω γειτονιά» καμαρόσπιτο ἰδιοκτησίας καὶ διαμονῆς σήμερον τοῦ Γεωργ. Μωυσάκη ἀπαντᾶται ἡ χρῆσις δύο καμαρῶν—μέσα καμάρας καὶ ὄξω καμάρας—, οὐχὶ παραλλήλων πρὸς ἀλλήλας. Ὁ μεταξὺ τῶν καμαρῶν χώρος χωρίζεται εἰς δύο τμήματα διὰ τοίχου παραλλήλου πρὸς τὴν ὄξω καμάρα, πρὸς τὴν ἄσπεδον. (Εἰκ. 25, 27)

Κατὰ τὸν τρόπον τοῦτον παρουσιάζεται διπλασιασμός τῆς κατόψεως τοῦ βασικοῦ ἀρχιτεκτονικοῦ τύπου καὶ δημιουργοῦνται τέσσαρες σπάλλες. Ἐξ αὐτῶν ἡ τρίτη καὶ τετάρτη κατὰ σειράν, αἱ πρὸς τὸ βάθος, ἀποτελοῦν τὸ μέσα σπίτι, τοῦ ὁποίου τὸ δάπεδον εὐρίσκεται περίπου 0,30 μ. ὑψηλότερον τῆς στάθμης τοῦ δαπέδου τῆς λοιπῆς οἰκίας.

Ἡ χρῆσις δύο ἢ περισσοτέρων καμαρῶν φαίνεται ὅτι ἦτο συνήθης καὶ ἐν-



Εἰκ. 27. Καμαρόσπιτο Μουσάκη. Κάτοψις.

A: μαγερειό (1: παραστιά, 2: σταμνοτάτης), B: ἀργαστηρόσπιτο. Γ: ταβλάδο, Δ: ἀχειριώνας, E: ἀποθήκη πιθαριῶν, Z: ἀποθήκη. Πρὸ τῆς εἰσόδου, μικρῶν διαστάσεων αὐλή.

ταῦθα, ὡς ἐκ σχετικῶν πληροφοριῶν καὶ ἐξ ἡρειπωμένων καμαρόσπιτων συνάγεται, ἀπαντᾶται δέ, ὡς γνωστόν, καὶ εἰς ἄλλας περιοχὰς τῆς Κρήτης<sup>1</sup>, ἐπίσης εἰς τὰς Κυκλάδας καὶ ἀλλαχοῦ<sup>2</sup>.

Παρέκκλισιν ἐκ τοῦ παραδεδομένου εἰς τὸ χωρίον τύπου λαϊκῆς κατοικίας φαίνεται νὰ παρουσιάζη ἡ εἰς θέσιν «Μεσογειτονιά» διώροφος οἰκία ἰδιοκτησίας Γεωργ. Κριτσωτάκη, λόγῳ τῆς ἐμφανιζομένης προσθήκης ἑνὸς ὀρόφου (ὄντᾶ). Αὕτη ὅμως εἶναι κατὰ πολὺ μεταγενεστέρα τοῦ ἀρχικοῦ κτίσματος, τὸ ὁποῖον ἦτο

1. Δ. Τριποδάκη, Ἡ χωρική κατοικία στὸ Λασιθί, ἔθ' ἄνωτ., σ. 293, σχ. 3.

2. Δ. Βασιλειάδη, Εἰσαγωγή στὴν αἰγιοπελαγίτικη λαϊκὴ ἀρχιτεκτονική, ἔθθα ἄνωτ., σ. 60.



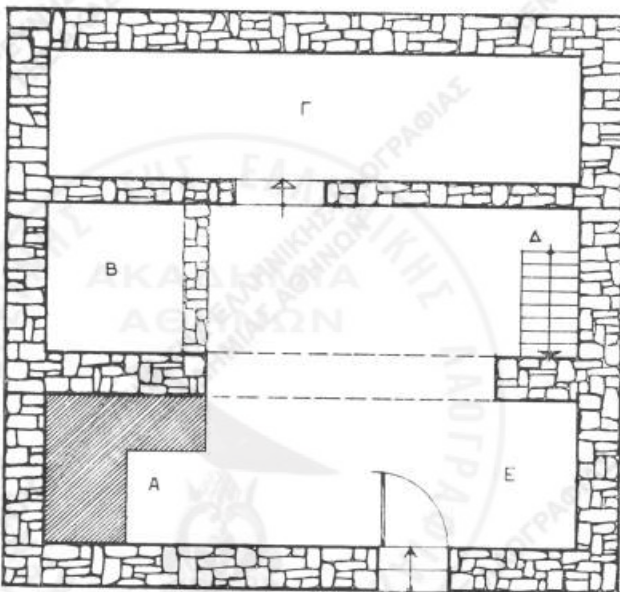


Εικ. 28. Καμαρόσπιτο Κριτσωτάκη.

Πρόσοψις. Διακρίνεται, άριστερά τής εισόδου, ή κατεδαφισμένη έξωτερική κλίμαξ.

Εικ. 29. Καμαρόσπιτο Κριτσωτάκη.

Ή έσωτερική κλίμαξ.



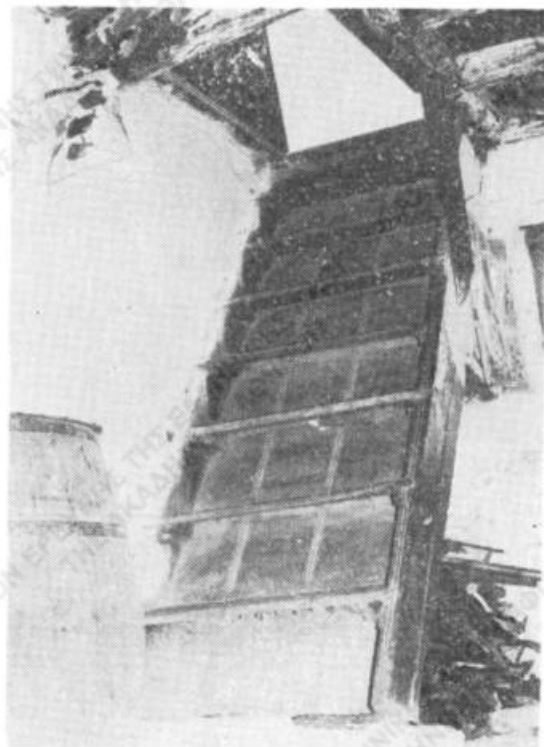
Εικ. 30. Καμαρόσπιτο Κριτσωτάκη. Κάτοψις.

Α : άποθήκη πιθαριών, Β : πατητήρι, Γ : άχειριώνας και άποθήκη, Δ : άποθήκη και λιθινή κλίμαξ, Ε : άργαστηρόσπιτο και χώρος φαγητού. Τò μαγερειό και τò ταβλάδο εις τόν όντᾶ.

ἐν σύννηθες διηυρημένον καμαρόσπιτο διαστάσεων 5,50 μ. × 6 μ. περ. καὶ καθαροῦ ὕψους 2,55 μ.

Ἡ ἐπικοινωνία ἰσογείου - ὄντᾶ ἐγένετο ἀρχικῶς διὰ λιθίνης ἐξωτερικῆς κλίμακος καὶ μικροῦ ἐξώστου.

Πρὸς πληρέστερον ἀερισμὸν καὶ φωτισμὸν τοῦ ὄντᾶ, πλὴν τῆς πρὸς τὸν ἐξώστην θύρας, εἶχε διανοιγῆ καὶ μικρὸν βορεινὸν παράθυρον. Μεταγενεστέρως ἡνοί-



Εἰκ. 31. Καμαρόσπιτο Ἀρετάκη.

Ἡ ἐξωτερικὴ λιθινὴ κλίμαξ καὶ ἡ λοντζέτα.

Εἰκ. 32. Καμαρόσπιτο Ἀρετάκη.

Ἡ ἐσωτερικὴ ξυλινὴ κλίμαξ καὶ ἡ τράπολα.

χθησαν δύο ἀκόμη παράθυρα ἐπὶ τῆς προσόψεως τοῦ ὄντᾶ, ἑκατέρωθεν τοῦ ἐξώστου. Ἀργότερον ὁ ἐξώστης κατηδαφίσθη, ἡ δὲ ἐξωτερικὴ λιθινὴ κλίμαξ ἠχρηστεύθη καὶ ἀντικατεστάθη δι' ἑτέρας ἐσωτερικῆς, ἐπίσης λιθίνης, μὲ καταπακτὴν θύραν (τράπολα) εἰς τὸ ἄκρον αὐτῆς. (Εἰκ. 28 - 30).

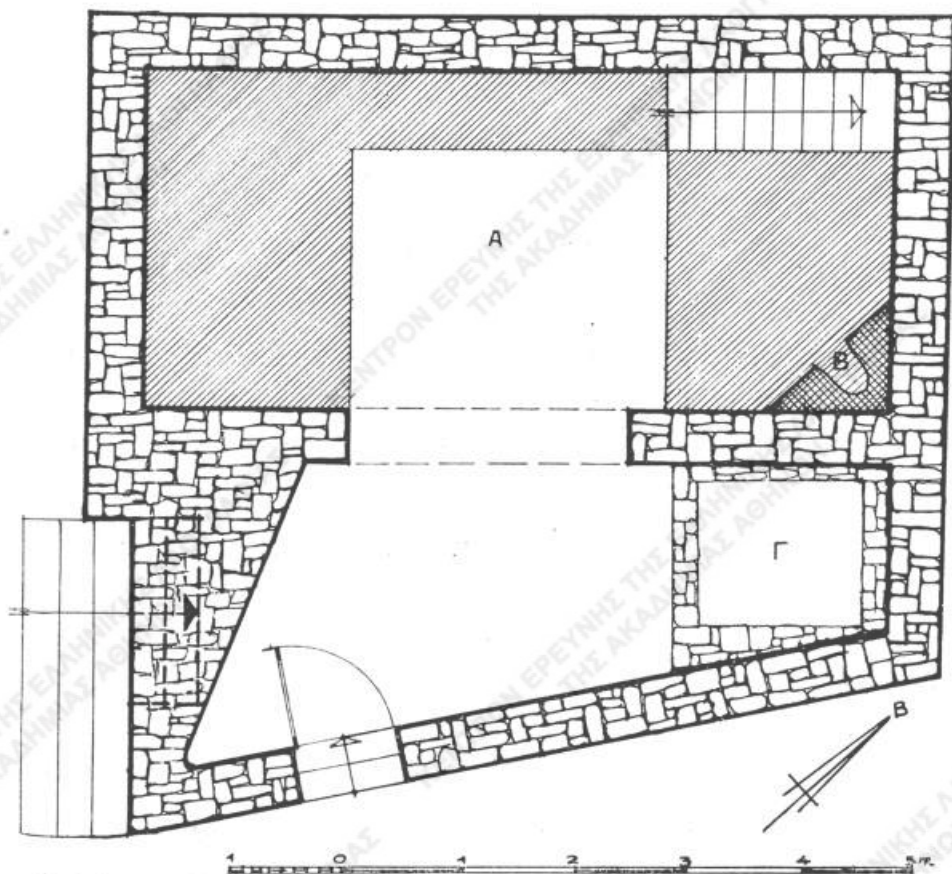
Προσθήκη ὄντᾶ ἐγένετο μεταγενεστέρως καὶ εἰς τὸ εἰς θέσιν «Πίσω γειτονιά» ἀπλοῦν καμαρόσπιτο, ἔνθα σήμερον στεγάζεται ἡ οἰκογένεια Ἐμμ. Ἀρετάκη.

Τὸ ἀρχικὸν κτίσμα παρουσιάζει κάτοψιν τραπεζοειδῆ μὲ λίαν περιωρισμένον τὸν ὠφέλιμον χῶρον τῆς πρώτης σπάλλας λόγῳ τῆς μορφῆς τοῦ οἰκοπέδου. Ὁ



χώρος οὗτος διετεῖθη διὰ τὸν ληνόν, ὁ δὲ χώρος τῆς μέσα σπάλλας διὰ τὸ ταβλάδο καὶ τὸ μαγερείο.

Ἡ πρὸς τὸν ὄντᾶ ἄνοδος ἐπιτυγχάνεται ἐσωτερικῶς μὲν διὰ ξυλίνης κλίμα-



Εἰκ. 33. Καμαρόσπιτο Ἀρετάκη. Κάτοψις.

Α: ἀποθήκη, Β: παρασιτιά, Γ: πατητήρι.

κος, μὲ καταπακτὴν θύραν (τράπολα), ἐξωτερικῶς δὲ διὰ λιθίνης κλίμακος μέσω τοῦ ἐλευθέρου ἀριστεροῦ τμήματος τοῦ δώματος (λοντζέτας). (Εἰκ. 31 - 33).

Σήμερον ἡ καμάρα ἔχει κτισθῆ καὶ ἔχει ἀνοιχθῆ μικρὰ θύρα διὰ τὴν ἐπικοινωνίαν πρώτης καὶ μέσα σπάλλας, ὁ χώρος τοῦ ταβλάδου χρησιμοποιεῖται ὡς ἀποθήκη, ἡ δὲ ἐστία ἔχει ἀχρηστευθῆ καὶ ἀντικατασταθῆ διὰ συγχρόνου μεγειρικῆς συσκευῆς ὑγραερίου, τοποθετημένης ἐπὶ τοῦ καταλλήλως πρὸς τοῦτο διαμορφωθέντος ληνοῦ.

Ἐκ τῆς, ὡς ἀνωτέρω, ἐξετάσεως τῶν σπιτιῶν τοῦ Καρυδίου προκύπτει ὅτι καὶ εἰς τὴν περιοχὴν αὐτὴν τῆς Ἀνατ. Κρήτης ἐπεκράτει παλαιότερον ὁ ἀρχιτεκτονικὸς τύπος τοῦ σπιτιοῦ μὲ καμάρα (καμαρόσπιτο), ὁ ὁποῖος ἀπαντᾷ βασικῶς πολλαχοῦ τῆς νήσου<sup>1</sup>, μὲ παραλλαγὰς δὲ καὶ εἰς τὰς Κυκλάδας<sup>2</sup>, τὴν Δωδεκάνησον<sup>3</sup> καὶ τὴν Κύπρον<sup>4</sup>.

## RÉSUMÉ

### Les «kamarospita» de Karydion Sitia

par Georges N. Aikaterinidis

L' auteur étudie les anciennes maisons du village de Karydion Sitia en Crète que l'on nomme «kamarospita» par référence à l'arc de pierre appelé «kamara» qui constitue un élément caractéristique des demeures insulaires de Grèce.

Au début de cet essai, il est question de l'environnement naturel du village, aride et montagneux et, pour cette raison, voué à l'économie fermée de faible rendement. Ensuite sont étudiés en détail la manière de construire les «kamarospita», les coutumes qui s'y rapportent, les matériaux utilisés, l'usage fonctionnel qui est fait de chaque partie de la maison et les différents meubles de celle-ci.

Ensuite sont examinés en particulier dix «kamarospita» qui ont pu être conservés jusqu' à présent et dont on donne en regard les plans.

De cette étude des maisons de Karydion il ressort que dans cette région de l'Est de la Crète prédominait le style d'architecture de maison avec arc (kamarospito) que l'on rencontre toujours principalement dans toute l'île, avec des versions qui apparaissent dans les Cyclades, le Dodécanèse et à Chypre.

1. Δ. Τριποδάκη, Ἱστορικὴ θεώρηση . . ., ἐνθ' ἀνωτ., σ. 54, Κ. Λασσιθιωτάκη, ἐνθ' ἀνωτ., σ. 14.

2. Δ. Βασιλειάδη, Εἰσαγωγὴ στὴν αἰγαιοπελαγίτικη λαϊκὴ ἀρχιτεκτονική, ἐνθ' ἀνωτ., σ. 59 κέξ.

3. Γ. Μέγα, Ἡ λαϊκὴ κατοικία τῆς Δωδεκανήσου, ἐνθ' ἀνωτ., σ. 224 κ. ἄ.

4. Γ. Παπαχαράλαμπους, ἐνθ' ἀνωτ., σ. 28.