

## ΕΚΘΕΣΕΙΣ ΛΑΟΓΡΑΦΙΚΩΝ ΑΠΟΣΤΟΛΩΝ ΚΑΤΑ ΤΑ ΕΤΗ 1967 - 1968

### Ι. ΤΟΥ ΕΤΟΥΣ 1967

Α΄.

ΕΚΘΕΣΙΣ ΛΑΟΓΡΑΦΙΚΗΣ ΑΠΟΣΤΟΛΗΣ ΕΙΣ ΤΗΝ ΝΗΣΟΝ ΣΕΡΙΦΟΝ  
(2 - 9 ΟΚΤΩΒΡΙΟΥ 1967)

ΥΠΟ ΣΤΕΦ. Δ. ΗΜΕΛΛΟΥ

Μετὰ πρότασιν τῆς Ἐφορευτικῆς Ἐπιτροπῆς τοῦ Κέντρου Ἐρεῦνης τῆς Ἑλληνικῆς Λαογραφίας καὶ ἀπόφασιν τῆς Συγκλήτου τῆς Ἀκαδημίας Ἀθηνῶν (συνεδρ. 816/14-7-67), κοινοποιηθείσης μοι διὰ τοῦ ὑπ' ἀρ. 56427/26-7-67 ἐγγράφου, μετέβην εἰς τὴν νῆσον Σέριφον πρὸς διεξαγωγὴν λαογραφικῆς ἐρεῦνης καὶ συλλογὴν σχετικῆς ὕλης. Ἡ ἀποστολή μου διήρκεσεν ὀκτὼ ἡμέρας, διὸ περιορίσθη μόνον εἰς τὴν πρωτεύουσαν τῆς νήσου, ἣτις καλεῖται, ὡς συνηθίζεται περὶ τῶν νήσων, Σέριφος ἢ Χώρα.

Τὸ χωρίον ἀριθμεῖ σήμερον περὶ τοὺς 1000 κατοίκους, οἱ πλεῖστοι τῶν ὁποίων εἶναι μεταλλωρύχοι καὶ γεωργοί. Ὡς γνωστόν, ἐν τῇ νήσῳ ὑπάρχουν σημαντικὰ μεταλλεῖα σιδήρου, τὰ ὅποια ἔχουν παύσει μὲν λειτουργοῦντα, προσωρινῶς ἴσως, πρὸ τοῦ 1940 ὁμως ἀψηχόλουν πολλὰς ἑκατοντάδας ἐργατῶν ἐντοπίων καὶ ἐξ ἄλλων νήσων τῶν Κυκλάδων προερχομένων.

Παρὰ τὸν βραχὺν χρόνον παραμονῆς μου ἐν τῇ νήσῳ ἐπέτυχον τὴν συγκέντρωσιν σημαντικῆς λαογραφικῆς ὕλης, ἣτις, καταγραφεῖσα εἰς 127 σελίδας τετραδ. σχήμ. 8ου μεγ., κατετέθη ὡς χειρόγραφον εἰς τὸ Κέντρον Ἐρεῦνης τῆς Ἑλληνικῆς Λαογραφίας (ἐφεξῆς συντομογραφικῶς ΚΛ) ὑπ' αὔξ. ἀρ. 3190.

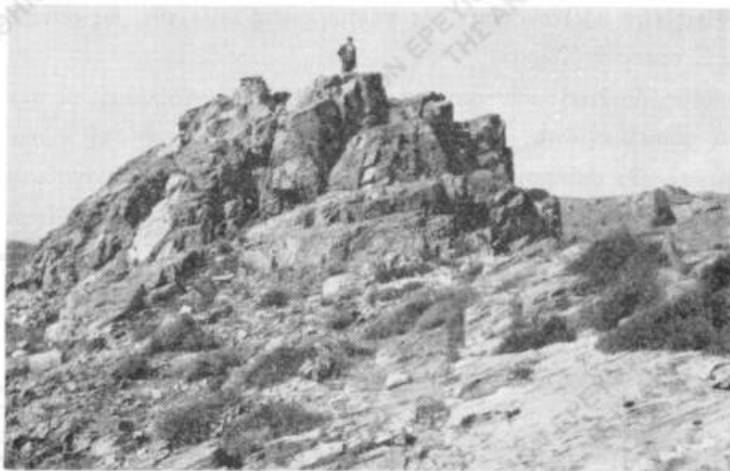
Ἡ ὕλη αὕτη, ἀναφερομένη εἰς πολλὰς ἐκφάνσεις τοῦ κατὰ παράδοσιν βίου τοῦ λαοῦ, περιλαμβάνει εἰδικώτερον: Παραδόσεις 56, πολύστιχα ἕσματα 28, δίστιχα 50, παροιμίας 19, ἐπιδάς 4, αἰνίγματα 4, παραμῦθια 1, εὐτραπέλους διηγήσεις 2, λατρευτικὰ ἔθιμα ποικίλα, μαγικὰς καὶ δεισιδαίμονας συνηθείας, μαντεῖαν, μετεωρολογίαν, εἰδήσεις περὶ τοῦ γεωργικοῦ βίου, ἔθιμα κατὰ τὴν γέννησιν, τὸν γάμον καὶ τὴν τελευτήν, πληροφορίας περὶ τοῦ ἐνδύματος καὶ ἄλλα.

Ἐπὶ πλέον ἠχογράφησα ἐπὶ ταινιῶν μαγνητοφώνου 38 μελωδίας ἀσμάτων καὶ λαϊκῶν χορῶν<sup>1</sup>.

Ἐκ τῆς συλλεχθείσης ταύτης ὕλης<sup>2</sup> σημειωτέα ἰδιαιτέρως αἱ τοπικαὶ παραδόσεις, αἵτινες παρουσιάζονται ἐνδιαφέρουσαι. Μία αὐτῶν ἀναφέρεται εἰς τὸ καλούμενον κάστρον τῆς Γριᾶς (εἰκ. 1 καὶ 2). Τοῦτο ὀφείλει τὴν ὀνομασίαν του εἰς τὸ γεγονός ὅτι γραῖα ὑπέδειξεν εἰς τοὺς πολιορκοῦντας αὐτὸ πειρατὰς τὸν τρό-



Εἰκ. 1. Τὸ κάστρον τῆς Γριᾶς.



Εἰκ. 2. Τὸ κάστρον τῆς Γριᾶς.

<sup>1</sup> Ἀπὸ τῆς θέσεως ταύτης εὐχαριστῶ θερμῶς τὸν ἐφημέριον τῆς Σερίφου (πρωτεύουσας) αἰδ. Γαβριὴλ Ραβιόλον, τὸν κ. Γεώργιον Παπαδάκην, καὶ τὴν δ<sup>α</sup> Χρ. Κοσκόρου διὰ τὴν ὑπ' αὐτῶν παρασχεθεῖσάν μοι βοήθειαν πρὸς ἐπιτυχίαν τῆς ἀποστολῆς μου.

<sup>2</sup> Σημειωτέον ὅτι ἐν τῷ ΚΛ εὗρηνται μόνον δύο χειρόγραφοι συλλογαί, καὶ αὗται οὐχὶ σημαντικαί, περιέχουσαι ὕλην ἐκ Σερίφου, ἥτοι: Χειρ. ἀρ. 835 (Γεωργ. Ἰ. Σταυ-

πον ἀλώσεως αὐτοῦ, συμβουλεύσασα αὐτοὺς νὰ ἀποκόψουν τοὺς σωλῆνας, δι' ὧν ὑδρεύετο τὸ κάστρον, ἵνα ἐξαναγκασθοῦν εἰς παράδοσιν οἱ ἐντὸς αὐτοῦ ἐγκεκλεισμένοι, ὅπερ καὶ ἐγένετο. Πρὸς τὴν παράδοσιν ταύτην συνάπτονται ἀναποσπάστως οἱ ἀρχικοὶ μόνον στίχοι δημῶδους ἄσματος, ὅπερ ἀποτελεῖ παραλλαγὴν τοῦ ἄσματος τοῦ κάστρου τῆς Ὁριᾶς (χειρ., σ. 7 καὶ 35)¹.



Εἰκ. 3. Ἡ σπηλιά τοῦ Κύκλωπα.

Πρὸς τοὺς Κύκλωπας καὶ τὸν Πολύφημον συνδέεται σπήλαιον τῆς νήσου καλούμενον κοινῶς «σπηλιά τοῦ Κύκλωπα» (εἰκ. 3). Ἀναφέρεται ὅτι ἐν τῷ σπηλαίῳ τούτῳ ἔλαβε χώραν τὸ γνωστὸν ἐκ τῆς μυθολογίας ἐπεισόδιον τοῦ Ὁδυσ-

ρακάκη, Λεξιλόγιον Σερίφου καὶ Ἰου, 1887, σγ. 4ον, σ. 3) καὶ χειρ. ἀρ. 1148 (συλλ. Μαρίας Λιουδάκη, 1938, σ. 194· τὸ πλεῖστον ὕλικόν τούτου ἐξ ἄλλων τόπων). Πρβλ. καὶ χειρ. ΚΑ ὑπ' ἀρ. 960 (ἀνήκει εἰς τὸ Κέντρον Συντάξεως τοῦ Ἱστορικοῦ Λεξικοῦ τῆς Ἑλληνικῆς Γλώσσης τῆς Ἀκαδημίας Ἀθηνῶν), ἐξ οὗ ἔχει ἀντιγραφή ἢ ἐν αὐτῷ λαογραφικῇ ὕλῃ ἐκ Σερίφου. Λαογραφικὴν ὕλην εὐρίσκει τις καὶ εἰς τὰ βιβλία: α) *Τρύφωνος Ε. Ἐδαγγελίδου*, Ἡ Νῆσος Σέριφος καὶ αἱ περὶ αὐτὴν νησίδες, ἐν Ἐρμουπόλει 1909 β) *Φωκίωνος Γαλανοῦ*, Σέριφος, μέρος Α', Ἀθῆναι 1962, ἰδίᾳ ἐν σ. 185-202.

¹ Περὶ τῆς παραδόσεως ἰδὲ εἰς *Στεφ. Δ. Ἡμέλλου*, Ἡ περὶ πειρατῶν λαϊκὴ παράδοσις, ἐν Ἀθήναις 1968, σ. 42 κ. ἐξ., ἐνθα καὶ βιβλιογραφία. Πρβλ. αὐτόθι καὶ σ. 32-33 ζ' καὶ γενικώτερον περὶ τῆς δράσεως τῆς γραίας σ. 29 κ. ἐξ. Ἐκ τῆς παρατιθεμένης βιβλιογραφίας ἰδὲ κυρίως τὴν πρόσφατον μελέτην τοῦ *Γεωργ. Κ. Σπυριδάκη*, Ἡ γραῖα ὡς προδότις εἰς δημῶδεις νεοελληνικὰς παραδόσεις, Ἐπετ. Λαογρ. Ἀρχεῖου, τόμ. 17 (1964), σ. 3-7 (= *Die alte Frau als Verräterin in einigen neugriechischen Volkssagen*, Λαογρ., τόμ. 22 (1965), σ. 527-530).



σέως καὶ τοῦ Πολυφήμου (χειρ., σελ. 10, 34-35). Τὸ σπήλαιον ὅμως τοῦτο ἀνεκαλύφθη μόλις τῷ 1893 κατὰ τὰς εἰς τὴν περιοχὴν ταύτην ἐκσκαφὰς πρὸς ἐξόρυξιν σιδηρομεταλλεύματος<sup>1</sup>. Προφανῶς ἡμιλόγιός τις γνωρίζων τὸν μῦθον ἐκ τῆς διδασκαλίας ἐν τῷ σχολείῳ ἢ ἄλλως προσήρμωσεν αὐτὸν ἐνταῦθα, εἰς τοῦτο δ' ὑπεβοήθησαν ἴσως ἡ θέσις τοῦ σπηλαίου ὑπὲρ τὴν θάλασσαν, ἢ ὑπαρξίς



Εἰκ. 4. Ὁ Ψαροῦ πύργος.

ὑπεράνω αὐτοῦ ἐν ἔρειπίοις νῦν κατακειμένου ὀρθογωνίου πύργου ἐκ μεγάλων λαξευτῶν λίθων ἐκτισμένου, τοῦ καλουμένου «Ψαροῦ πύργου»<sup>2</sup> (εἰκ. 4) κ. ἄ.

Ἐκ τῶν λοιπῶν παραδόσεων ἀξιοσημείωτοι εἶναι αἱ περὶ παλαιότερας συνηθείας τοῦ φονεῦν τοὺς γέροντας (χειρ., σ. 7), περὶ Νεραίδων (χειρ., σ. 15), περὶ τῶν θαυμάτων τῆς αὐτόθι ὑπαρχούσης περιφήμου μονῆς τοῦ Ταξιάρχου Μιχαῆλ (χειρ., σ. 37, 65-68)<sup>3</sup>, περὶ ἀλώσεως τῆς Κωνσταντινουπόλεως ἐξ αἰτίας καταφρονήσεως ὑπὸ τοῦ Κωνσταντίνου τοῦ προσφερομένου εἰς αὐτὸν ὑπὸ τῆς Παναγίας ξυλίνου σπαθιοῦ (χειρ., σ. 38)<sup>4</sup> κ. ἄ.

Ἐκ τῶν λατρευτικῶν συνηθειῶν μνημονεύομεν ἔθιμον, κατὰ τὸ ὁποῖον αἱ δαπάναι διὰ τὴν πανηγύριν ἁγίου τινός, οἷον τοῦ ἁγίου Γεωργίου, τῆς ἁγίας Αἰκα-

<sup>1</sup> Ἰδὲ *Φωκίωνος Γαλανοῦ*, ἔνθ' ἄν., σ. 28-29.

<sup>2</sup> Πρβλ. καὶ ἔνθ' ἄν., σ. 61.

<sup>3</sup> Πρβλ. καὶ τὴν μελέτην *Περ. Γ. Ζερλέντου*, Ἱστορικαὶ ἔρευναι περὶ τὰς ἐκκλησίας τῶν νήσων τῆς ἀνατολικῆς Μεσογείου θαλάσσης, τόμ. 1, ἐν Ἐρμουπόλει 1913.

<sup>4</sup> Ἰδὲ περὶ τῶν σχετικῶν παραδόσεων ἐν ἐκτάσει εἰς Ἐπετ. Λαογρ. Ἀρχεῖου, τόμ. 17 (1964), σ. 194-196.

τερίνης, τοῦ ἁγίου Κωνσταντίνου, τοῦ ἁγίου Χαράλαμπος κ. ἄ., ἦτοι τὰ ἀπαιτούμενα χρήματα πρὸς παρασκευὴν γευμάτων εἰς τοὺς προσκυνητὰς κατέβαλλον ἀπὸ κοινοῦ τινὲς τῶν κατοίκων τῆς νήσου διάφοροι συνήθως δι' ἑκάστην πανήγυριν, οἵτινες ἐξ αὐτοῦ τοῦ λόγου ἑκαλοῦντο «ἀδελφοὶ» (χειρ., σ. 22-23), τὸ ἔθιμον ἀροτριάσεως κατὰ τὰς ἀπόκρεως ὑπὸ μετημφιεσμένων (χειρ. σ. 28-29), ἔθιμά τινα τοῦ Κλήθονα (χειρ., σ. 25) καὶ τὸ κατὰ τὸ Πάσχα κάψιμον τοῦ Ἰούδα (χειρ., σ. 27).

Θὰ ἦτο εὐκταῖον, ἂν ἀνελαμβάνετο προσπάθεια ὑπὸ τινος ἠσκημένου συλλογῶς συστηματικῆς συγκεντρώσεως τοῦ λαογραφικοῦ θησαυροῦ ὀλοκλήρου τῆς νήσου, ἵνα οὕτως ἔχωμεν ἐπαρκῆ ὀπωσδήποτε εἰκόνα τοῦ λαϊκοῦ πολιτισμοῦ αὐτῆς.

## R É S U M É

**Rapport sur la mission folklorique à l'île de Sérifhos  
(2-9 octobre 1967)**

par St. Imellos

L'auteur pendant les huit jours de sa mission à Sérifhos, une île des Cyclades, en octobre 1967, a recueilli un matériel folklorique très varié, qui constitue un manuscrit de 127 pages de cahier déposé au Centre de recherches du folklore hellénique (No 3190). Il a aussi procédé à l'enregistrement de 38 mélodies populaires sur bandes de magnétophone.

Le manuscrit d'Imellos comprend 56 légendes, 28 longues chansons, 50 distiques, 19 proverbes, 4 incantations, la description de coutumes du culte populaire et de la vie sociale, ainsi que certaines superstitions et croyances magiques. La partie la plus importante du manuscrit est celle qui comprend les légendes locales dont la plus intéressante est la légende du château de la vieille femme, à laquelle se rattachent inséparablement les premiers vers d'une variante de la chanson du «Château - fort d' Orià».

Une caverne de l'île, communément appelée «La caverne du Cyclope» rappelle le fameux épisode de l'Odyssee. Suivant une tradition locale créée par un lettré l'épisode d'Ulysse et de Polyphème a eu lieu dans cette caverne de Sérifhos. Une autre légende de Sérifhos notée par Imellos nous parle de la coutume selon laquelle les jeunes gens de l'île tuaient les personnes âgées.

Des coutumes du culte populaire l'auteur mentionne celle qui veut que les frais de la fête d'un Saint, c.à d. l'argent dépensé pour les repas servis aux pèlerins, soient payés par certains habitants de l'île appelés «frères», le labourage se fait par des travestis pendant la période du carnaval etc.

## Β'.

## ΕΚΘΕΣΙΣ ΛΑΟΓΡΑΦΙΚΗΣ ΕΡΕΥΝΗΣ ΕΙΣ ΤΗΝ ΕΠΑΡΧΙΑΝ ΤΡΙΚΑΛΩΝ

(16 ΣΕΠΤΕΜΒΡΙΟΥ - 3 ΟΚΤΩΒΡΙΟΥ 1967)

ΥΠΟ ΑΝΝΗΣ Ι. ΠΑΠΑΜΙΧΑΗΛ

Ἡ ἔρευνα εἰς τὴν ἐπαρχίαν Τρικάλων<sup>1</sup> ἔνεκα τῆς βραχείας χρονικῆς διαρκείας αὐτῆς (16 Σεπτεμβρίου - 3 Ὀκτωβρίου) περιορίσθη εἰς τὴν κωμόπολιν Πύλη καὶ τὰ χωρία Ἱάγιος Προκόπιος καὶ Καλόγηροι. Ἡ συλλεχθεῖσα δὲ διὰ καταγραφῆς λαογραφικῆ ὕλη καὶ περιληφθεῖσα εἰς τετράδιον (σελ. 468, σχ. 8 μεγάλ.) κατετέθη εἰς τὸ Κέντρον Λαογραφίας ὑπ' ἀριθ. 3212.

Εἰς τὴν ὕλην ταύτην περιέχονται :

α) Ἐκ τοῦ πνευματικοῦ βίου : ἄσματα 181, νανουρίσματα 2, παραδόσεις 156, ἔπφδαὶ 4, παραμύθια 3, παροιμίαι 2, παιδιαὶ 6, αἰνίγματα 35, εἰδήσεις περὶ μετεωρολογίας, ἀστρολογίας, μαντικῆς, μαγικῶν καὶ δεισιδαιμόνων συνηθειῶν, λαϊκῆς λατρείας καὶ δημῶδους ἱατρικῆς.

β) Ἐκ τοῦ κοινωνικοῦ βίου πληροφορίαι ἀναφερόμεναι εἰς τὸ λαϊκὸν δίκαιον, τὴν κοινωνικὴν ὀργάνωσιν, τὸ παιδίον, τὸν γάμον, τὴν τελευτὴν κ. ἄ.

γ) Ἐκ τοῦ φυσικοῦ (ὕλικοῦ) βίου εἰδήσεις περὶ τῆς λαϊκῆς κατοικίας, ἐπιπλῶν καὶ σκευῶν, μελισσοκομίας, ποιμενικοῦ καὶ γεωργικοῦ βίου κ.λ.π.

Φωτογραφίαι παρατίθενται σχετικαὶ πρὸς τὴν συγκομισθεῖσαν ὕλην. Πρὸς τοῦτοις ἐπραγματοποιήθη ἔτι καὶ ἠχογράφησις 133 μελωδιῶν ἁσμάτων καὶ μουσικῆς λαϊκῶν χορῶν (βλ. εἰς τὸ βιβλίον εἰσαγωγῆς μουσικῆς ὕλης ἀρ. 15112 - 15244).

Ἐκ τῶν καταγραφεισῶν παραδόσεων ἀναφέρεται ἡ ἀκόλουθος ἐκ Πύλης.

*Μιά βολὰ ὁ πατήρ Κοσμάς πέρασε ὄλον τοῦ Ξηρόμερου κ' ἔφτασε στὸν Κραβασαρά, ἦθιλι νὰ πηγαῖν<sup>2</sup> στὴν Πάτρα κ' ἤθελε νὰ ἀνταμωθῇ μὴ τις μαθητές τ' ἀλλὰ δὲν μπόρ'γι νὰ πηγαῖν<sup>2</sup> γιατί ἦτανι θάλασσα κ' ἔρριξι ἀπάν' στὴν θάλασσα*

<sup>1</sup> Συμφώνως πρὸς τὴν ὑπ' ἀριθμ. 56427/1967 ἐντολὴν τῆς Ἀκαδημίας Ἀθηνῶν.